

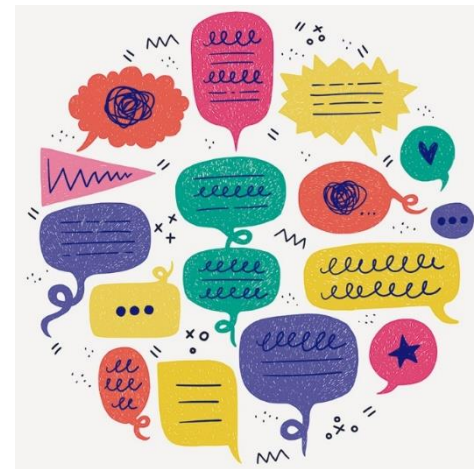
Marc teòric de referència sobre la participació de la infància de l'Institut Infància i Adolescència de Barcelona

Per què i com cal promoure la participació de la infància i l'adolescència?

→ Presentació

#participació | #ciutadania activa

Versió de treball,
juliol 2024



institut
infància i
adolescència

Informe realitzat per:

Institut Infància i Adolescència de Barcelona (dins Institut Metròpoli)



Equip:

Emma Cortés (Coordinació, redacció i continguts)

Laia Curcoll (Publicació)

Laia Pineda (Direcció i continguts)

Amb el suport de tot l'equip de l'Institut Infància i Adolescència

Barcelona, juliol de 2024

La manera de citar el present document serà:

Institut Infància i Adolescència de Barcelona (2024). *Marc teòric de referència sobre la participació de la infància de l'Institut Infància i Adolescència de Barcelona*. Institut Infància i Adolescència de Barcelona - Institut Metròpoli de Barcelona (Ajuntament de Barcelona).



Els continguts d'aquesta publicació estan subjectes a una llicència de Reconeixement – No comercial – Compartir igual (by-nc-sa) amb finalitat no comercial i amb obra derivada. Es permet copiar i redistribuir el material en qualsevol mitjà i format, sempre que no tingui finalitats comercials; així com remesclar, transformar i crear a partir del material, sempre que es difonguin les creacions amb la mateixa llicència de l'obra original.

Índex.



Presentació



Principals referències d'aquest document

1



Què entenem per participació infantil?

2



Per què cal promoure la participació de la infància i l'adolescència?

3



Estratègies, formes i espais de participació diversos

- 4 | Cap a la construcció de la ciutadania: principis ètics i metodològics per construir espais de participació autèntics
- 5 | Funcions dels infants i funcions de les persones adultes en els espais de participació
- 6 | Facilitadors externs a la participació
- 7 | Reptes de millora

| Publicacions sobre participació de l'Institut Infància i Adolescència

Presentació

La raó d'aquest document respon a diversos objectius:

1) El motiu principal és descriure el **marc de referència de l'Institut Infància i Adolescència respecte a la participació infantil**. En aquest sentit, destaquem les principals referències que han estat font d'inspiració per l'elaboració d'aquest document (veure pàgina següent).

2) El segon dels objectius és assenyalar que **el dret a la participació dels nens i nenes no només passa per la garantia d'espais de participació**, sinó que també passa per l'observació d'uns principis ètics i metodològics que garanteixin que els **processos de participació siguin autèntics** i que el **reconeixement dels infants com a part de la ciutadania activa sigui real**.

3) Finalment, ens agradaria que aquest marc no només guiï els programes i projectes de l'Institut Infància i Adolescència sinó que pugui **ser font d'inspiració per d'altres institucions que l'hagin consultat**. En cap cas es tracta d'un document final sinó d'un punt i seguit sobre el qual seguirem reflexionant col·lectivament.



Equip de l'Institut Infància, Barcelona, juliol de 2024



Referències principals d'aquest document

- Ajuntament de Barcelona (2022) [Recull d'experiències de participació infantil a la ciutat de Barcelona](#)
- Ajuntament de Barcelona i IIAB (2021) [Guia Cocreació amb els infants i la comunitat educativa per la millora del pati de l'escola](#)
- Ajuntament de Barcelona (2018) [Impulsem la participació dels infants en els serveis i projectes municipals](#)
- Committee on the Rights of the Child (2009) [General Comment No.12, The Right of the Child to be Heard, CRC/C/GC/12](#)
- Generalitat de Catalunya (2020) [La recol·lecta: promou la participació a la teva escola](#) (manual)
- Hart, R (2005) a [Comprensiones sobre ciudadanía](#). Ministerio de Educación Nacional. Editorial: Magisterio
- Hart, R. (1993) [La participación de los niños. De la participación simbólica a la participación auténtica](#) Ensayos Innocenti N°4. Unicef
- IMCITIZEN (2024). ¡Participamos, pasamos a la acción! Codiseñamos una plataforma de participación infantil. (IMCITIZEN CERV-2022-CHILD). Universitat de Barcelona. <http://hdl.handle.net/2445/211620>
- Larkins, C (2023) [Deeping the roots of children's participation](#). Sociedad e Infancias, 7(1), 147–163.
- Martin, A., Truñó, M. (2016) [Participació de nois i noies a Barcelona. Oportunitats per a la co-producció de la ciutat amb i des de la infància i l'adolescència](#) Institut Infància i Adolescència de Barcelona
- Novella, A., Sabariego, M., Esteban, M.B., Crespo, F., Cano-Hila, A. (2022) [Experiencias participativas de niños, niñas y adolescentes desde el ámbito local](#). Unicef, Universitat de Barcelona



Referències principals d'aquest document

- Pineda, L (2018) [The Change Factory: Conèixer l'experiència dels infants és una peça imprescindible per la millora de les seves vides](#) Blog Institut Infància i Adolescència de Barcelona (19/07/2018)
- Save the Children. (2021). [Los nueve requisitos básicos para una participación significativa y ética de la niñez.](#)
- United Nations (1989) [Convention on the Rights of the Child](#)
- VVAA (2016) [Infància i participació política : recull d'experiències de consells d'infants i/o adolescents a Catalunya.](#) Universitat de Barcelona



Què entenem per participació infantil?

→ “La participació infantil és el **procés** d’implicació pel qual nens i nenes **exerceixen els seus drets i assumeixen les seves responsabilitats** com a membres actius i compromesos de la ciutat en què viuen, garantint el **reconeixement de les seves aportacions** i el valor d’aquestes, així com la seva **vinculació al territori**, en diferents nivells de decisió, per aportar les seves idees, opinar, proposar, executar i/o valorar sobre els **temes que els afecten tant a ells com a la seva comunitat**”

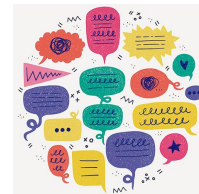
(Ajuntament de Barcelona, 2018)



Perquè la participació tingui sentit, la seva participació ha de generar impacte, encara que sigui amb graus d’incidència diferents o en moments espaiats en el temps.



Què entenem per participació infantil?



→ La participació dels infants no és només un fi en si mateix, sinó també una via per accedir al coneixement valuós que tenen els infants sobre els sistemes dels que participen (l'escola, la família, el barri, els serveis d'atenció i protecció...).

Hem de **veure aquest coneixement com una aportació imprescindible**, que cal posar al mateix nivell d'importància que la resta de coneixements disponibles sobre la infància i l'adolescència (IIAB, 2018)



Font: The Change Factory, 2018



2 | Per què cal promoure la participació de la infància i l'adolescència?

5 RAONS

La participació infantil...

1. JÚRIDICA: Legals i de drets

Concreta els drets legals reconeguts:

- el principi de participació i els articles 12-15 i 17 recollits a la Convenció dels Drets de l'Infant (=> obligació dels poders públics de generar espais i procediments adequats)
- l'Observació General nº12 del Comitè dels Drets de l'Infant de Nacions Unides, que operativitza els articles de la CDI
- La Llei dels Drets i les Oportunitats en la Infància i l'Adolescència aprovada pel Parlament de Catalunya (LDOIA 14/2010), articles 11, 17 i 53
- La Carta de Ciutadania (Carta de Drets i Deures de Barcelona, 2011), article 22
- La Carta de Ciutats Educadores (1990 i revisions 1994, 2004 i 2020) i l'eix 8, en referència al respecte a la governança i la participació ciutadana

2. DEMOCRÀTICA- POLÍTICA: Exercici polític

És un **exercici democràtic** on infants i adolescents s'impliquen en la presa de decisions que tenen a veure amb les seves necessitats i les del conjunt de la ciutadania i incideixen en la configuració de **l'agenda política del municipi**.



2 | Per què cal promoure la participació de la infància i l'adolescència?

| 5 RAONS | La participació infantil... |
|---|---|
| 3. EDUCATIVA: Educació en la ciutadania | En el seu fer participatiu, nens, nenes i adolescents desenvolupen competències ciutadanes . Experimentar la participació és un aprenentatge i una forma de generar ciutadans compromesos socialment, amplifica les competències socials i les habilitats d'organització social. La participació vincula les persones participants amb la comunitat, les arrela i les compromet amb l'entorn . |
| 4. PRAGMÀTICA-TRANSFORMADORA Coneixement amb perspectiva d'infància | Suposa una millora en la presa de decisions . S'ha de reconèixer la infància com a ciutadania activa; perquè les seves aportacions i mirades són tan vàlides com les de qualsevol ciutadà o ciutadana adult. Sumant les seves perspectives específiques i insubstituïbles, accedim al coneixement valuós que tenen els infants sobre els sistemes dels que participen (l'escola, la família, la comunitat, els serveis d'atenció i protecció...). |
| 5. IMPACTE PERSONAL Construcció del subjecte polític-ciutadà | Genera apoderament de l'infant amb l'entorn . Es configura la identitat de subjecte polític-ciutadà , deixant de formar part de la societat de forma passiva o consumidora (objectes de protecció), per prendre'n part activa (subjectes de dret). Les accions col·laboratives a on s'impliquen, afavoreixen que se sentin ciutadans i ciutadanes, milloren el seu benestar i generen sentit de co-responsabilitat (compromís ciutadà). |

3 Estratègies, formes i espais de participació diversos



| Estratègia | Temporalitat | Lideratge i funcionament | Exemples | Espais |
|---|---|---|---|--|
| Òrgans estables de participació | Permanents i regulars | Persones adultes Procediments i normatives preestablertes | <ul style="list-style-type: none"> • Consell d'infants de Ciutat • Assemblea o Consell infants (en el marc d'un equipament) • Grup expert o de Consulta (en el marc d'un servei) | <p>Espais quotidians (família, escola, fora escola, barri, ciutat...)</p> <p>Espais de governança de la ciutat</p> |
| Processos de participació en la diagnosi i el co-disseny | Temporals, puntuals o acotats en el temps | Persones adultes Definit ad hoc, segons les particularitats de cada procés | <ul style="list-style-type: none"> • Processos participatius • Cocreació espais públics /de projectes • Disseny, implementació i/o avaluació d'un nou programa o servei | |
| Accions participatives puntuals o estables impulsades pels infants | Permanents, temporals o puntuals | Infants i adolescents (amb suport -o no- de persones adultes) Definit ad hoc pels nens i nenes | <ul style="list-style-type: none"> • Accions de reivindicació • Organització de consultes • Elaboració de propostes • Assemblees autogestionades | |

3

Estratègies, formes i espais de participació diversos

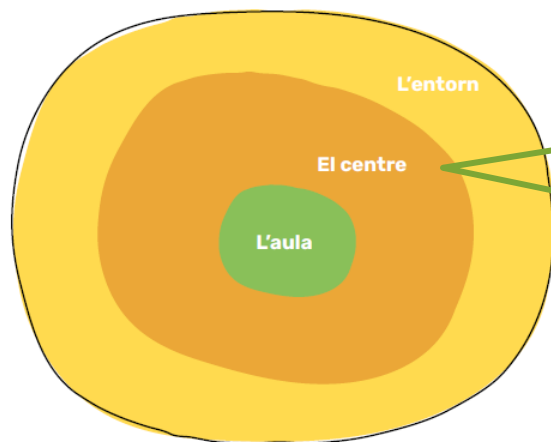


| Estratègia | Exemples concrets |
|--|--|
| Òrgans estables de participació | <ul style="list-style-type: none">• Consell local d'infància (Consell d'infants) : Sabadell, Castellar del Vallès, Puig-Reig,..• Consells d'infants d'abast nacional, estatal o internacional: CNIAC, CEPIA, EU Children's Participation Platform• Assemblea infants (en el marc d'un equipament) Participació als Casals infantils Districte St. Andreu, Participació infantil als Centres Oberts• Grup expert (en el marc d'un servei) Kids Barcelona – HSJD |
| Processos de participació en la diagnosi i el co-disseny Guia experiències Aj. Bcn | <ul style="list-style-type: none">• Processos participatius: Grups Altaveu d'infants a l'escola i a la ciutat, Volem Decidir!, Procés Participatiu de la Ciutadania Adolescent, el Pregó dels infants, Participació infants als PAM-PAD• Cocreació espais públics /de projectes: Transformem patis, Adaptació Decidim Bcn amb participació d'infants, Procés de cocreació amb infants de dos parcs de Barcelona• Disseny, implementació i/o avaluació d'un nou programa o servei: Avaluació continuada de l'InfoJove-IES |
| Accions participatives puntuals o estables impulsades pels infants | <ul style="list-style-type: none">• Accions de reivindicació: FridaysForFuture• Organització de consultes• Elaboració de propostes: Suport a iniciatives des de l'InfoJove-IES• Assemblees autogestionades: Plataformes de participació dels infants a les escoles (Els Porxos/ImCitizen) |



Participació en els espais de quotidianitat dels infants:

- **Escoles** (Espais estables dins l'escola o l'aula, processos de redisseny del pati, programes per aprendre a participar, iniciatives dels infants – autogestió-)
- **Lleure Educatiu** (espais estables dins el cau, escolai, casal o ludoteca, participació en processos de consulta –agents externs-, iniciatives dels infants – autogestió-)
- **Cultura** (biblioteques, museus, ludoteques, casals de joves, centres cívics)
- **Salut** (CAP, Hospital, CDIAP, CSMIJ)
- **Serveis Socials**
- **Família** (Llars, CRAE)



L'escola és un espai privilegiat per proporcionar als infants experiències de participació, fonamentalment en tres àmbits: l'aula, el centre i l'entorn. (Generalitat de Catalunya, 2020)

3

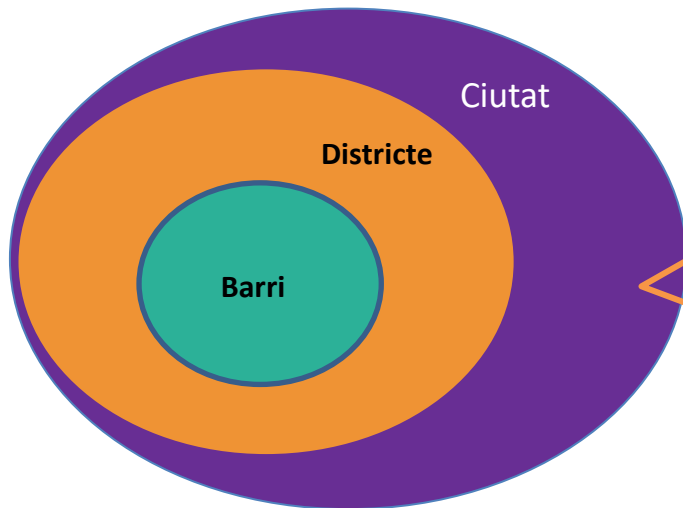
Estratègies, formes i espais de participació diversos



Participació en els espais de governança de la ciutat:

- **Política municipal***: participació en òrgans de ciutat, districte i/o barri (Consells de participació, consistori, consells de barri, etc.) i en processos de definició de l'espai públic.

“Se trata de crear ese vínculo entre los niños que viven su vida cotidiana y los gobiernos que realmente escuchan y actúan” (Cath Larkins, 2023)



Els infants han d'implicar-se en la definició i planificació de les iniciatives participatives al barri, al districte i a la ciutat (codissenyar i coliderar els processos), en els temes que els preocupen i ens preocupen. Afavorint l'empoderament de l'infant com a subjecte de drets capaç de transformar l'entorn i defensar els seus drets. La ciutat s'enriquirà amb la seva participació.

(Ajuntament de Barcelona, 2018)

(*) També pot ser en altres nivells territorials, autonòmics, estatals, etc.

4

Cap a la construcció de la ciutadania: principis ètics i metodològics per construir espais de participació autèntics



Escala de tipus de participació

| | | |
|---|--|---|
| 8 | Iniciat i dirigit per infants amb decisions compartides amb adults | Participació protagonista. Els infants lideren però es beneficien del suport de les persones adultes. |
| 7 | Iniciat i dirigit per infants | Els infants són protagonistes però no es beneficien del suport adult. |
| 6 | Iniciat per persones adultes amb decisió infantil compartida | S'inicia el projecte per part dels adults però les decisions es comparteixen i consensuen amb els infants. |
| 5 | Consulta i informació | A més d'informar els infants, se'ls consulta i es tenen en compte les seves opinions en les decisions finals. |
| 4 | Informació | S'informa els infants d'una iniciativa que no han iniciat ni lideren. |
| 3 | Participació simbòlica | Sembla que els infants són els promotors del projecte però no és real: ni han decidit ni poden expressar el que pensen. |
| 2 | Decoració | S'utilitza els infants com a figurants. |
| 1 | Manipulació o engany | S'utilitza els infants per transmetre missatges a les persones adultes. |

PARTICIPACIÓ AUTÈNTICA

FALSA PARTICIPACIÓ

D'acord amb l'escala de Roger Hart existeixen espais i formats de participació que no es poden considerar com a espais de participació real perquè els infants no decideixen res ni poden expressar el que pensen. Es tracta d'espais de falsa participació o participació passiva. Per respectar els drets dels infants i promoure l'exercici de ciutadania, cal que els espais o processos de participació parteixin, com a mínim, del 4rt nivell de l'escala. A més esglaons dins l'escala, els processos o espais tindran més oportunitats d'incidència (Hart, 1993).

4

Cap a la construcció de la ciutadania: principis ètics i metodològics per construir espais de participació autèntics



Principis ètics que han d'observar les activitats de participació:

| Inclusiva | Autèntica | Significativa | Vinculant | Segura |
|---|--|---|--|---|
| <ul style="list-style-type: none">• Representa a totes les infàncies i adolescències del municipi, equipament o centre• Inclou diversitat de formes de fer i de comunicar-se | <ul style="list-style-type: none">• Desenvolupa les funcions que se li assignen i que defineix el propi grup (lluny de teatrelectzacions)• És rellevant i implica una participació d'alta intensitat• Es poden beneficiar del suport de les persones adultes (en 2n pla) | <ul style="list-style-type: none">• Aborda qüestions importants per als infants i adolescents i per al seu municipi i la política municipal• Les qüestions són prioritzades per ells i elles | <ul style="list-style-type: none">• Es corresponsabilitza amb l'equip de govern municipal, equipament o centre• Aporta elements per a la presa de decisions polítiques• Desenvolupa accions i iniciatives que afavoreixen la millora de les condicions de vida de la ciutadania, o comunitat | <ul style="list-style-type: none">• Assegura condicions òptimes perquè els infants se sentin en un espai de confiança per expressar les seves opinions amb la certesa de ser respectats.• Mesures ètiques per salvaguardar i protegir la infància i adolescència de qualsevol situació de vulneració de drets. |

4

Cap a la construcció de la ciutadania: principis ètics i metodològics per construir espais de participació autèntics



Principis ètics que han d'observar les activitats de participació:

| Sostenible | Transformadora | Creativa | Interlocució | Agència |
|---|---|---|---|--|
| <ul style="list-style-type: none">• Desenvolupa els temes que es proposen respectant els temps i ritmes del grup• Autosostenible: perdura i és sostenible en un present continu per un grup específic (solidaritat sincrònica) i pels grups que vindran (solidaritat diacrònica) | <ul style="list-style-type: none">• És capaç de generar canvis i millores en l'entorn• El procés participatiu transforma la qüestió que aborda• És motor de desenvolupament competencial de l'infant i del grup | <ul style="list-style-type: none">• El grup busca fórmules diferents i innovadores per atendre les qüestions que es proposa abordar• Són processos oberts a opcions encara per definir | <ul style="list-style-type: none">• Intercanvi dialògic entre els diferents agents que participen: representants del govern, equips de direcció, els seus iguals, altres representants de la ciutadania (famílies, veïns i veïnes,..)• La participació té un efecte expansiu i multiplicador | <ul style="list-style-type: none">• Es reconeix la capacitat d'acció autònoma i col·lectiva per part dels col·lectius d'infants• Ells i elles defineixen els seus propis objectius, la delimitació dels mitjans i els recursos per assolir-los, així com el seu lideratge en els processos de revisió i avaluació des de la metaparticipació. |

4

Cap a la construcció de la ciutadania: principis ètics i metodològics per construir espais de participació autèntics



Principis metodològics que han d'observar les activitats de participació (des d'on dissenyem):

| Adhesió voluntària | Informació transparent i accessible | Recursos i activitats adequades i respectuoses | Propostes educatives que generin aprenentatges competencials en els infants |
|--|--|---|--|
| <ul style="list-style-type: none"> Els infants han de poder decidir si volen participar o no i en quin grau volen fer-ho. "Participar és un dret, no un deure". (Ajuntament de Barcelona, 2018) Els nois i noies decideixen participar lliurement. | <ul style="list-style-type: none"> els infants han de conèixer en tot moment la informació que es genera durant l'experiència participativa: objectius, planificació, canals on donar a conèixer la seva opinió, resultats, decisions preses, etc. Haurem de facilitar que aquesta informació sigui accessible a tots els infants, sigui quina sigui la seva edat, garantint un llenguatge accessible, material gràfic atractiu i instruccions clares. | <ul style="list-style-type: none"> Són recolzats per a expressar els punts de vista propis, amb metodologies i eines de joc, sensorials i reflexives per argumentar les seves percepcions. Cal respectar diferències com edat, sexe, condició socioeconòmica, grup ètnic, religió, nivell d'aprenentatge o ritme de maduració, entre d'altres, etc. | <ul style="list-style-type: none"> Els educadors estan formats i preparats per acompanyar als infants adequadament i es marquen objectius educatius per tal que la participació tingui un impacte personal per als infants. Vetllen significar les experiències d'aprenentatge deixant espai als mateixos infants per a identificar què han après. |

4

Cap a la construcció de la ciutadania: principis ètics i metodològics per construir espais de participació autèntics



Principis metodològics que han d'observar les activitats de participació (des d'on dissenyem):

| Recursos i materials comunicatius que posin en valor la feina feta | Implicació en totes les fases (de la diagnosi al retorn) | Identificació clara dels límits i la responsabilitat (tant infants com adults) | Resposta als infants | Vinculació amb l'entorn |
|---|--|--|---|---|
| <ul style="list-style-type: none"> Cal preveure l'edició de materials, tant pel treball intern com per a la comunicació externa, que siguin atractius per als infants, de qualitat i que permetin difondre la feina feta amb rigorositat | <ul style="list-style-type: none"> Els infants no només aporten elements inicials de diagnosi sinó que també contribueixen en l'elaboració de les conclusions del procés de participació. | <ul style="list-style-type: none"> S'ha d'informar bé als infants dels límits del procés de participació per no generar falses expectatives (participar no vol dir fer una «carta als reis») i cal demanar als adults tenir en compte les propostes i demandes dels infants | <ul style="list-style-type: none"> Cal preveure un espai de retorn en què els adults donen resposta a les demandes dels infants, ja sigui perquè les han aplicat o argumentant-ne el rebuig, de manera que es garanteix als infants un retorn sobre l'impacte de la seva participació. | <ul style="list-style-type: none"> La participació ha de tenir en compte la comunitat social i veïnal on es desenvolupa. |

5

Funcions dels infants i funcions de les persones adultes en els espais de participació



Tan Cath Larkins com Roger Hart, coincideixen en què **el nivell de participació de la infància més autèntic i amb més possibilitats d'incidència és aquell en què infants i adults es troben per poder dialogar i prendre decisions conjuntes**, amb el benentès que els infants es troben amb persones adultes preparades per **escoltar** i disposades a **compartir el seu poder** amb els infants i a donar el **mateix valor i pes a les idees** de persones adultes i infants.



“Para mí, el mayor cambio será que niños y adultos estén juntos en espacios de diálogo y cooperación, donde tomen decisiones juntos, donde sus ideas tengan el mismo peso. Y eso repercute en cómo se gastan los recursos y en cómo se cuida a los demás”.

“Las personas adultas deben renunciar a parte de su poder, estar dispuestas a escuchar, (...) y a compartir su acceso al poder para que los menores también puedan tenerlo”

(Cath Larkins, 2023 –Sociedad e Infancias)

5

Funcions dels infants i funcions de les persones adultes en els espais de participació



Rol dels infants: liderar el procés beneficiant-se del suport adult

1. En els processos i accions: planificar i organitzar processos i iniciatives participatives, dinamitzar espais de deliberació i acció participativa i coordinar grups de treball o comissions d'infants,
2. Respecte el contingut i la metodologia: analitzar l'entorn, serveis i projectes, investigar i cercar avanços y reptes, projectar somnis i utopies concretades en iniciatives i accions, i cocrear iniciatives innovadores que avancin en la participació i avaluar el desenvolupament de projectes o altres pràctiques.
3. Representar el col·lectiu d'infants en altres espais de debat i decisió.
4. Potenciar la convivència compromesa i participativa.

Rol dels adults: acompanyar-facilitar el lideratge dels infants

1. Competència tècnica: saber conèixer
2. Competència metodològica: saber fer-realitzar
3. Competència participativa: saber estar-conviure
4. Competència personal: saber ser

[Ana M^a Novella](#)
[\(GREM-UB\)](#)

6

Facilitadors externs a la participació



- Autopercepció i reconeixement com a agent amb capacitat per a accions intencionals, participatives i transformadores.
- Contextos possibilitadors: individuals, col·lectius. Autonomia, mitjans i recursos.
- Comptar amb informació suficient i intel·ligible
- Capacitat d'actuar des de la pròpia intenció i de forma voluntària
- Controlar els mitjans i els recursos
- Participar en la presa de decisions
- Aconseguir objectius
- Saber que se'ls té en compte i se'ls reconeix
- Participació autèntica i significativa
- Espais i temps per a la reflexió

SENTIT
AGÈNCIA

- Avaluació com a eina col·laborativa durant tot el procés, no només al final (metaparticipació i metacognició).
- Avaluació per aprendre i el creixement dels infants: rendir comptes i valorar els resultats
- Participació de diferents agents: govern/escoles/entitats.

AVALUACIÓ I
METAPARTICIPACIÓ

COMPROMÍS
POLÍTIC

- Aposta del govern municipal
- La participació dels nens i nenes com a ciutadania capaç (motius i principis)
- Capacitació dels tècnics municipals i professionals en participació de la infància.

EL MUNICIPI
COM
ECOSISTEMA
PARTICIPATIU

- Mapa de participació- diferents experiències de participació
- Estructures i xarxes de coordinació
- Co-governança de les institucions

TRANSFORMACIÓ,
INFLUÈNCIA I
RETIMENT DE
COMPTES

- Transformació de la persona, del grup i la comunitat
- Promoció de canvis i d'incidir en diferents nivells i àmbits.
- Diferents formes de retorn i retiment de comptes per comprendre la trajectòria de les seves decisions i propostes, en el marc d'una estratègia de recerca i avaluació. En espais formals o desinstitucionalitzats; o ambdós.

7 Reptes de millora

Font: Novella, A i Llena, A (2022) a [Recull d'experiències de participació infantil a la ciutat de Barcelona](#). Ajuntament de Barcelona



Repte 0. El canvi de mirada

1a palanca. **Un marc intencional:** apostar per un marc intencional compartit que defineixi el perquè i “per a què” de la participació dels infants i adolescents a la ciutat

2a palanca. **La mirada i la presa de consciència:** canviar la mirada i ser conscients que hem de recórrer el camí que connecta allò que pensem i allò que fem. Deixar pràctiques recurrents i arraigades per buscar pràctiques més adequades.

3a palanca. **Fer amb elles i ells:** un fer diferent, incorporar els infants en el fer, en la formulació de preguntes i en la cerca de les possibles respostes. És necessari seure junts.

4a palanca. **Saber-se ciutadana o ciutadà:** garantir que els infants es descobreixin com a ciutadanes o ciutadans. Els infants han de saber-se diferents, han de saber-se ciutadans reconeguts per la ciutat.

5a palanca. **L'equip humà:** un equip humà amb responsabilitats polítiques, tècniques i d'acció socioeducativa que està preparat, disposat, accessible, interconnectat i conscient per integrar els infants com a ciutadania que forma part de l'ecosistema social i polític.

7 Reptes de millora

Font: Novella, A i Llena, A (2022) a [Recull d'experiències de participació infantil a la ciutat de Barcelona](#). Ajuntament de Barcelona



Repte 1. Que hi hagi una **perspectiva d'infància al centre de les polítiques públiques**, i que aquesta perspectiva adquireixi la mateixa força i importància que està assolint la perspectiva de gènere.

Repte 2. Que les administracions incorporin **l'estratègia de la transversalitat en les polítiques públiques per facilitar un enfocament integral** que incorpori la perspectiva de la infància i faciliti la seva participació en totes i cadascuna de les polítiques sectorials.

Repte 3. Que es doni **resposta a les propostes i demandes que ens fan els infants**, visibilitzar els avenços, amb incidència i transcendència.

7 | Reptes de millora

Font: Novella, A i Llena, A (2022) a [Recull d'experiències de participació infantil a la ciutat de Barcelona](#). Ajuntament de Barcelona



Repte 4. **Incrementar les oportunitats de participació** que permetin la construcció de la ciutadania des de l'acció implicativa i transformadora per arribar a colegislar.

Repte 5. **Sostenibilitat, continuïtat i progressivitat** dels plans, programes i projectes.

Repte 6. **Avaluar la participació** per millorar la qualitat.



Publicacions sobre participació de l'Institut Infància i Adolescència



→ Consulta la línia de treball a la web de l'IIAB:
[Participació de la infància i l'adolescència](#)

Documents de treball:

- Martin, A., Truño, M. (2016) [Participació de nois i noies a Barcelona. Oportunitats per a la co-producció de la ciutat amb i des de la infància i l'adolescència.](#) Barcelona 2016

Informe d'avaluació:

- Informe Avaluació del programa Audiència Pública de Nois i Noies de Barcelona. 2017 ([informe](#) i [resum executiu](#))

Articles:

- [El paper de les persones adultes per a l'èxit dels programes de participació infantil: l'experiència dels altaveus d'infants a les escoles de Barcelona.](#) 11/06/2024 Clara Presas - Adrià Santaolalla - Laura Torrella
- [Per què cal tenir en compte l'opinió dels infants sobre la seva pròpia vida?](#) entrevista al Dr. Ferran Casas i la Dra. Mònica González 07/09/2017. [Mari Corominas](#)
- [The Change Factory: Conèixer l'experiència dels infants és una peça imprescindible per la millora de les seves vides](#) 19/07/2018 [Laia Pineda](#)
- [Dissenyar espais per jugar a la ciutat: els qui en saben més hi participen?](#) 01/10/2018 [Emma Cortés](#)
- [La participació dels infants i adolescents, tema emergent de ciutat](#) 09/03/2020 [Laia Curcoll](#), [Laia Pineda](#)
- [Propostes per reforçar la participació a l'audiència pública de nois i noies de Barcelona](#) 30/10/2017 [Ana Maria Novella](#)

Projectes i experiències de participació amb infants de l'Institut Infància i Adolescència



COCREEM LA CIUTAT AMB ELS INFANTS I ADOLESCENTS

Projecte en què acompanyem l'administració pública en els processos de cocreació amb infants i adolescents per tal de dissenyar la ciutat i l'espai públic tenint en compte les seves veus i necessitats.

A més, sistematitzem aquests processos per tal que puguin replicar-se més enllà dels pilotatges.



Eina de cocreació d'espais lúdics amb infants i adolescents

- Guia en què s'explica la metodologia emprada en dos processos de cocreació amb infants per transformar dos parcs de la ciutat, amb l'objectiu de posar-la a disposició de qualsevol institució que vulgui aplicar-la ([cat](#))

Eina de cocreació per la transformació dels entorns escolars: protegim les escoles

- Guia que posa a disposició dels centres educatius un recull de dinàmiques i propostes d'activitats per tal de fer un procés participatiu amb tota la comunitat educativa per la transformació de l'entorn escolar ([cat](#))

Guia de cocreació amb els infants i la comunitat educativa per la millora del pati

- Guia per la implicació dels infants i la comunitat educativa en la transformació del pati de l'escola ([cat](#))



Projectes i experiències de participació amb infants de l'Institut Infància i Adolescència



ALTAVEU D'INFANTS, ELS NENS I NENES DE BARCELONA PRENEN LA PARAULA

L'Altaveu d'Infants de la Ciutat és un grup d'una trentena de nois i noies d'entre 11 i 12 anys que té l'objectiu i l'encàrrec de donar a conèixer l'Agenda dels infants i obrir diàlegs amb agents polítics i socials de Barcelona per millorar el benestar de la infància. Parteix dels Altaveus d'Infants a les Escoles, en què hi han participat uns 470 infants de 13 escoles de la ciutat, de tots els districtes de Barcelona.



Altaveus d'Infants a les Escoles : construint espais de diàleg dels infants amb la seva comunitat educativa per millorar el benestar dels nens i nenes

- Informe de recerca en què s'explica la metodologia emprada en els Altaveus d'Infants a les Escoles i també els resultats obtinguts en aquest projecte de participació vinculat al programa "Parlen els nens i nenes", un programa de recerca i participació sobre el benestar de la infància impulsat per l'Ajuntament de Barcelona i realitzat per l'Institut Infància i Adolescència ([cat](#))

institut
infància i
adolescència

institutinfancia.cat
@InstInfancia

