
N.130. La ciutat dels cinc milions. L'àrea d'influència de Barcelona ha desbordat el límit dels 36 municipis propers per configurar una nova realitat territorial: la regió metropolitana. Com gestionar-la és el repte.

Barcelona Metròpolis



Barcelona en dades

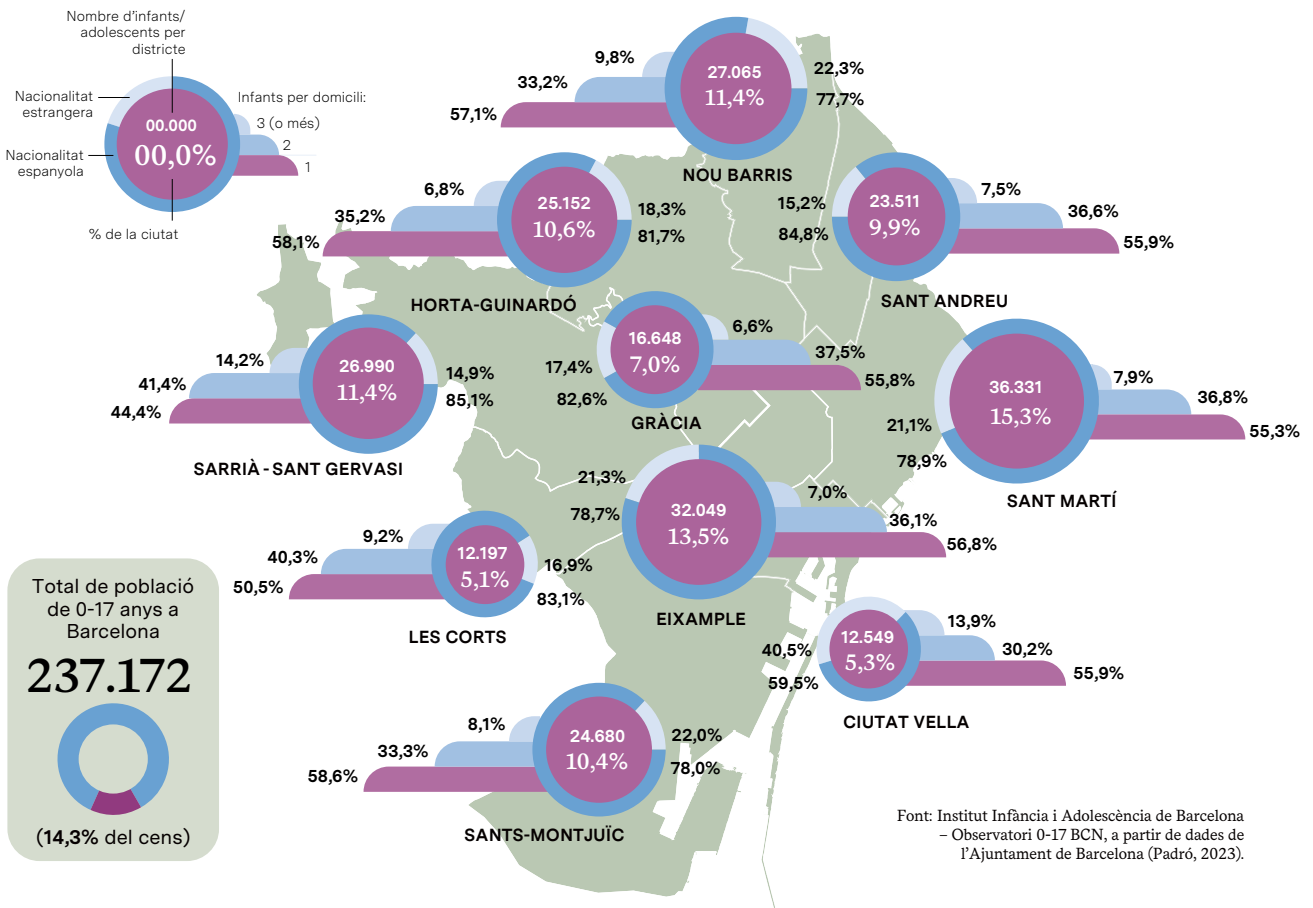
Impacte de la pobresa i les desigualtats en la infància i l'adolescència

La infància no sols és el futur d'una ciutat, també és part del present, tot i el seu reduït pes demogràfic. A Barcelona se situa al voltant del 14% de la

població, però escala fins al 38% si es compten els adults que hi conviuen. Posant la lupa sobre les dades, s'aprecia com les creixents desigualtats socials incideixen de manera especial en les famílies amb infants. Així, les conseqüències de la pobresa i la privació econòmica en la població de 0 a 17 anys constitueixen un risc de primera magnitud per a la cohesió social futura. Un repte per a les polítiques públiques que aspirin a prevenir vulnerabilitats i afavorir l'equitat.

Oriol Pàmies Jaume, textos / Carles Javierre Kohan, infografies

DISTRIBUCIÓ PER DISTRICTES DELS INFANTS I ADOLESCENTS (2023)



Font: Institut Infància i Adolescència de Barcelona - Observatori 0-17 BCN, a partir de dades de l'Ajuntament de Barcelona (Padró, 2023).

RELACIÓ ENTRE ÍNDEX DE VULNERABILITAT URBANA I VOLUM DE POBLACIÓ INFANTIL I ADOLESCENT DE CADA BARRI

Índex de vulnerabilitat urbana

- Molt alta (9-10) [12*]
- Alta (7-8) [10]
- Mitjana (5-6) [12]
- Baixa (3-4) [21]
- Molt baixa (1-2) [18]

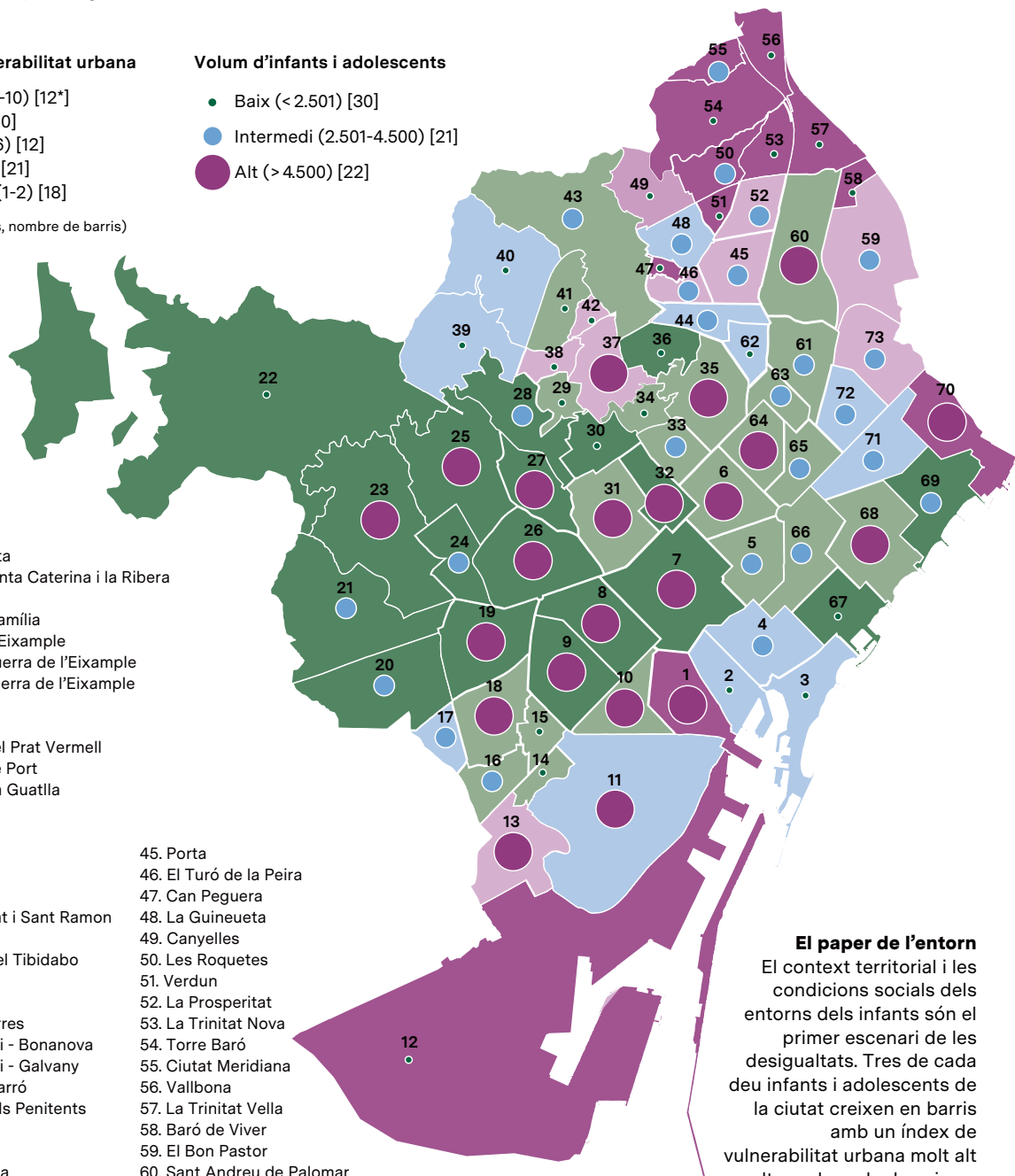
Volum d'infants i adolescents

- Baix (< 2.501) [30]
- Intermedi (2.501-4.500) [21]
- Alt (> 4.500) [22]

(*Entre claudàtors, nombre de barris)

Barris

1. El Raval
2. El Gòtic
3. La Barceloneta
4. Sant Pere, Santa Caterina i la Ribera
5. El Fort Pienc
6. La Sagrada Família
7. La Dreta de l'Eixample
8. L'Antiga Esquerra de l'Eixample
9. La Nova Esquerra de l'Eixample
10. Sant Antoni
11. El Poble-sec
12. La Marina del Prat Vermell
13. La Marina de Port
14. La Font de la Guatlla
15. Hostafrancs
16. La Bordeta
17. Sants-Badal
18. Sants
19. Les Corts
20. La Maternitat i Sant Ramon
21. Pedralbes
22. Vallvidrera, el Tibidabo i les Planes
23. Sarrià
24. Les Tres Torres
25. Sant Gervasi - Bonanova
26. Sant Gervasi - Galvany
27. El Putxet i Farró
28. Vallcarca i els Penitents
29. El Coll
30. La Salut
31. Vila de Gràcia
32. El Camp d'en Grassot i Gràcia Nova
33. El Baix Guinardó
34. Can Baró
35. El Guinardó
36. La Font d'en Fargues
37. El Carmel
38. La Teixonera
39. Sant Genís dels Agudells
40. Montbau
41. La Vall d'Hebron
42. La Clota
43. Horta
44. Vilapicina i la Torre Llobeta
45. Porta
46. El Turó de la Peira
47. Can Peguera
48. La Guineueta
49. Canyelles
50. Les Roquetes
51. Verdun
52. La Prosperitat
53. La Trinitat Nova
54. Torre Baró
55. Ciutat Meridiana
56. Vallbona
57. La Trinitat Vella
58. Baró de Viver
59. El Bon Pastor
60. Sant Andreu de Palomar
61. La Sagrera
62. El Congrés i els Indians
63. Navas
64. El Camp de l'Arpa del Clot
65. El Clot
66. El Parc i la Llacuna del Poblenou
67. La Vila Olímpica del Poblenou
68. El Poblenou
69. Diagonal Mar - Front Marítim del Poblenou
70. El Besòs i el Maresme
71. Provençals del Poblenou
72. Sant Martí de Provençals
73. La Verneda i la Pau



Mitjana de la ciutat de Barcelona
3.249
 infants i adolescents per barri

El paper de l'entorn
 El context territorial i les condicions socials dels entorns dels infants són el primer escenari de les desigualtats. Tres de cada deu infants i adolescents de la ciutat creixen en barris amb un índex de vulnerabilitat urbana molt alt o alt; un de cada deu viu en barris amb un índex mitjà, i sis de cada deu, en barris amb un índex baix o molt baix. Els índexs de vulnerabilitat més alts es concentren en barris dels districtes de Ciutat Vella, Sants-Montjuïc, Horta-Guinardó, Nou Barris, Sant Andreu i Sant Martí.

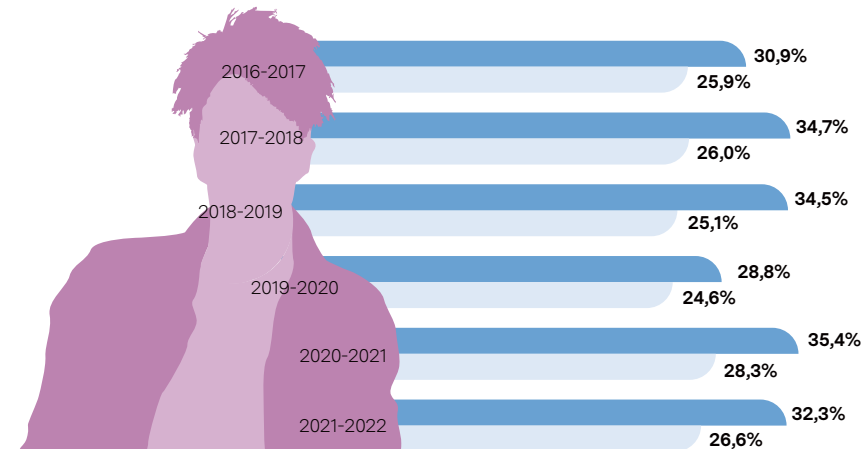
Font: Institut Infància i Adolescència de Barcelona – Observatori 0-17 BCN, a partir de dades de l'Institut Metròpoli (IVU, 2021) i de l'Ajuntament de Barcelona (Padró, 2023).

Un respir després de la crisi sanitària

Tres de cada deu infants i adolescents de la ciutat estan en risc de pobresa i/o exclusió social segons la taxa AROPE, un indicador europeu que, a més del nivell d'ingressos, registra aspectes com la baixa intensitat en el treball de les persones adultes que conviuen amb els infants i les dificultats d'accés a béns materials bàsics. L'evolució de l'indicador és favorable respecte de les dades del 2020-2021, en plena pandèmia. Tot i això, es confirma que els infants i adolescents i les llars amb infants i adolescents tenen més risc de pobresa i/o exclusió que el conjunt de la població o que altres tipus de llar.

RISC DE POBRESA I/O EXCLUSIÓ SOCIAL DELS INFANTS I ADOLESCENTS I DE LA POBLACIÓ TOTAL (TAXA AROPE*)

■ Població de 0 a 17 anys ■ Població total

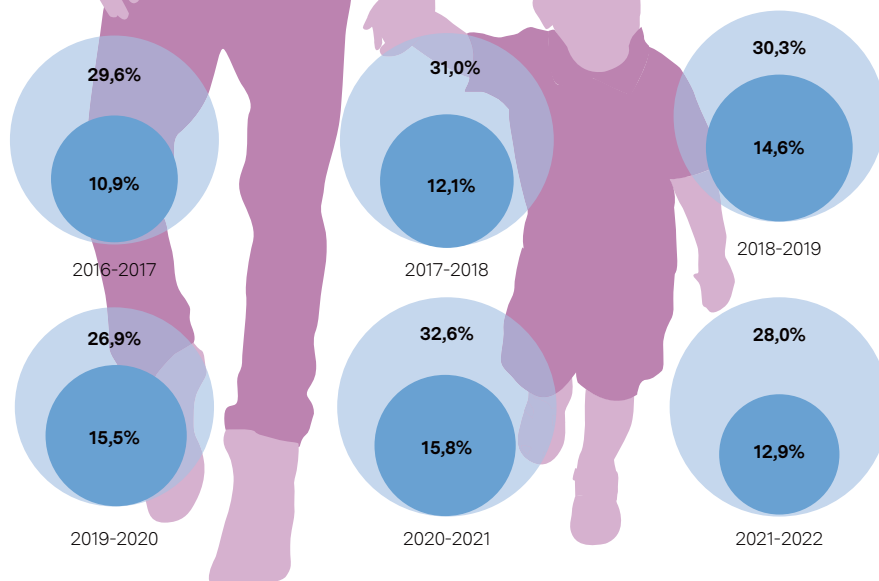


*ARPE: At Risk of Poverty or Social Exclusion (en risc de pobresa o exclusió social)

Font: Institut Infància i Adolescència de Barcelona – Observatori 0-17 BCN, a partir de dades de l'Institut Metròpoli (EMCV, 2016-2022).

RISC DE POBRESA MODERADA I SEVERA DELS INFANTS I ADOLESCENTS

■ Taxa de risc de pobresa moderada
■ Taxa de risc de pobresa severa



Retrocedeixen la pobresa severa i moderada

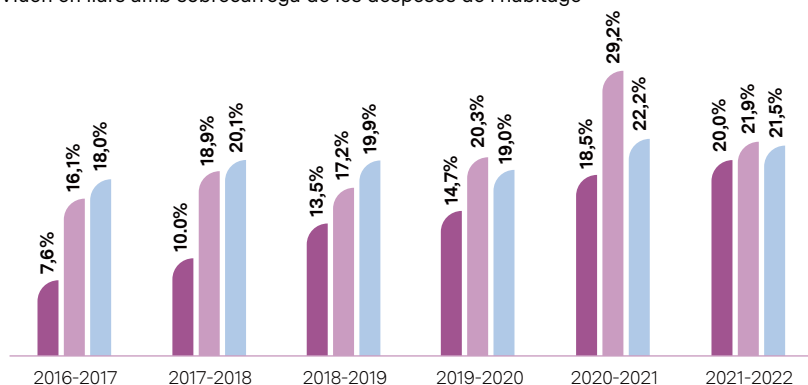
Pel que fa a la pobresa monetària, el 28% d'infants i adolescents de Barcelona viuen amb ingressos que se situen per sota del llindar de la pobresa moderada i el 12,9% viuen per sota del llindar de la pobresa severa.

Les xifres del període 2021-2022 se situen clarament per sota de les registrades en el pic de la covid. Les taxes de risc de pobresa moderada i severa continuen sent més altes entre els infants i adolescents que entre el total de la població.

Font: Institut Infància i Adolescència de Barcelona – Observatori 0-17 BCN, a partir de dades de l'Institut Metròpoli (EMCV, 2016-2022).

INFANTS I ADOLESCENTS QUE VIUEN EN LLARS AMB PROBLEMÀTIQUES RELACIONADES AMB L'HABITATGE

- Viuen en habitatges que no es poden mantenir a una temperatura adequada
- Viuen en llars amb algun endarreriment en els pagaments relacionats amb l'habitatge
- Viuen en llars amb sobrecàrrega de les despeses de l'habitatge



Font: Institut Infància i Adolescència de Barcelona – Observatori 0-17 BCN, a partir de dades de l'Institut Metròpoli (EMCV, 2016-2022).

INTERVENCIÓ PER EVITAR LA PÈRDUA DE L'HABITATGE (2021)

Risc de desnonament

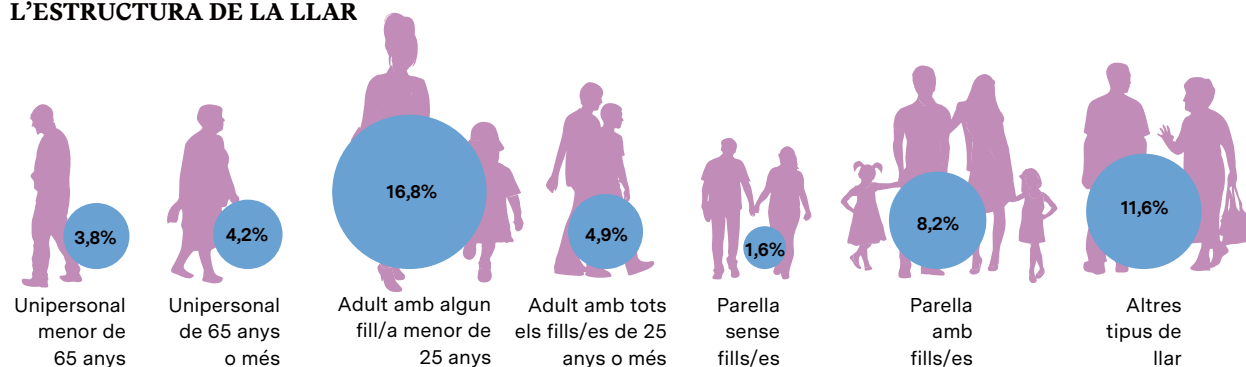
Davant el drama dels desnonaments, una família amb infants o adolescents té més de tres vegades més possibilitats d'estar en situació de risc de pèrdua de l'habitatge que una llar sense infants o adolescents. Ciutat Vella, Nou Barris, Sants-Montjuïc i Sant Martí són els districtes amb més intervencions per evitar la pèrdua de l'habitatge.

| Intervencions per evitar la pèrdua de l'habitatge (llars) | % sobre el total de llars |
|---|---------------------------|
| Llars amb infants i adolescents | 1.072 (0,7%) |
| Llars sense infants i adolescents | 1.195 (0,2%) |

| Intervencions per evitar la pèrdua de l'habitatge (persones) | % sobre el total de població |
|--|------------------------------|
| De 0 a 17 anys | 1.981 (0,8%) |
| De 18 anys i més | 3.956 (0,3%) |

Fonts: Institut Infància i Adolescència de Barcelona – Observatori 0-17 BCN, a partir de dades de l'Ajuntament de Barcelona (IMHAB, 2021 i Padró, 2021). PAH Barcelona.

PERCENTATGE DE PERSONES QUE REBEN ALGUNA AJUDA PÚBLICA SEGONS L'ESTRUCTURA DE LA LLAR



Font: Enquesta Sociodemogràfica de Barcelona 2022.

El maldecap de l'habitatge

Dos de cada deu infants i adolescents de la ciutat viuen en llars que pateixen sobrecàrrega de despeses d'habitatge. La mateixa proporció ha experimentat endarreriments en els pagaments de rendes o quotes, i també és molt semblant el percentatge dels que no poden mantenir el pis a una temperatura adequada. Tots tres problemes tenen tendència a agreujar-se.



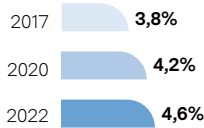
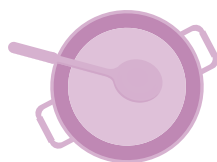
1.755 desnonaments executats

LLARS AMB INFANTS I ADOLESCENTS QUE PATEIXEN PRIVACIONS MATERIALS

Sense dret a vacances

Diversos indicadors de privació material i social severa en la infància i l'adolescència han empitjorat durant els últims cinc anys a Barcelona: una quarta part de famílies amb infants no poden marxar una setmana de vacances, una de cada quatre no pot assumir despeses imprevistes a casa i el 22,6% asseguren que passen fred a l'hivern. En canvi, va baixant la proporció de les que no tenen ordinador i/o connexió a internet a casa, necessaris per fer moltes feines escolars.

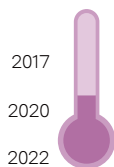
No es poden permetre un àpat de carn, pollastre o peix almenys cada dos dies



No es poden permetre anar de vacances almenys una setmana a l'any



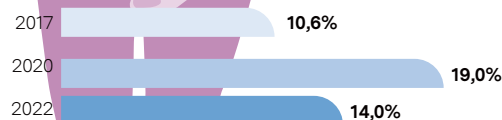
No es poden permetre mantenir l'habitatge a una temperatura adequada



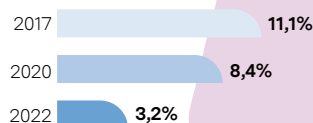
No poden assumir despeses imprevistes



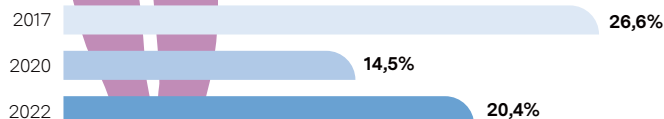
L'últim any han tingut endarreriments en el pagament de despeses relacionades amb l'habitatge



No tenen ordinador i/o connexió a internet a casa



No es poden permetre tenir cotxe



Fonts: Oficina Municipal de Dades i Institut Infància i Adolescència de Barcelona a partir de l'Enquesta Sociodemogràfica de Barcelona.

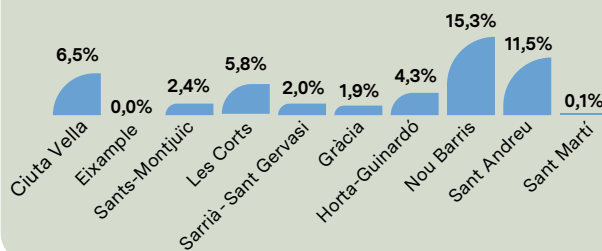
DIFICULTAT PER ATENDRE LES NECESSITATS DELS MENORS DE 16 ANYS

Adults sense recursos

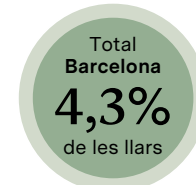
Als districtes de Nou Barris, Sant Andreu i Ciutat Vella és on hi ha una major proporció de llars en què els adults reconeixen que no poden satisfer les necessitats materials dels menors amb qui conviuen. En llars de renda molt baixa arriben a representar l'11,5%.

Font: Enquesta Sociodemogràfica de Barcelona 2022.

% de llars

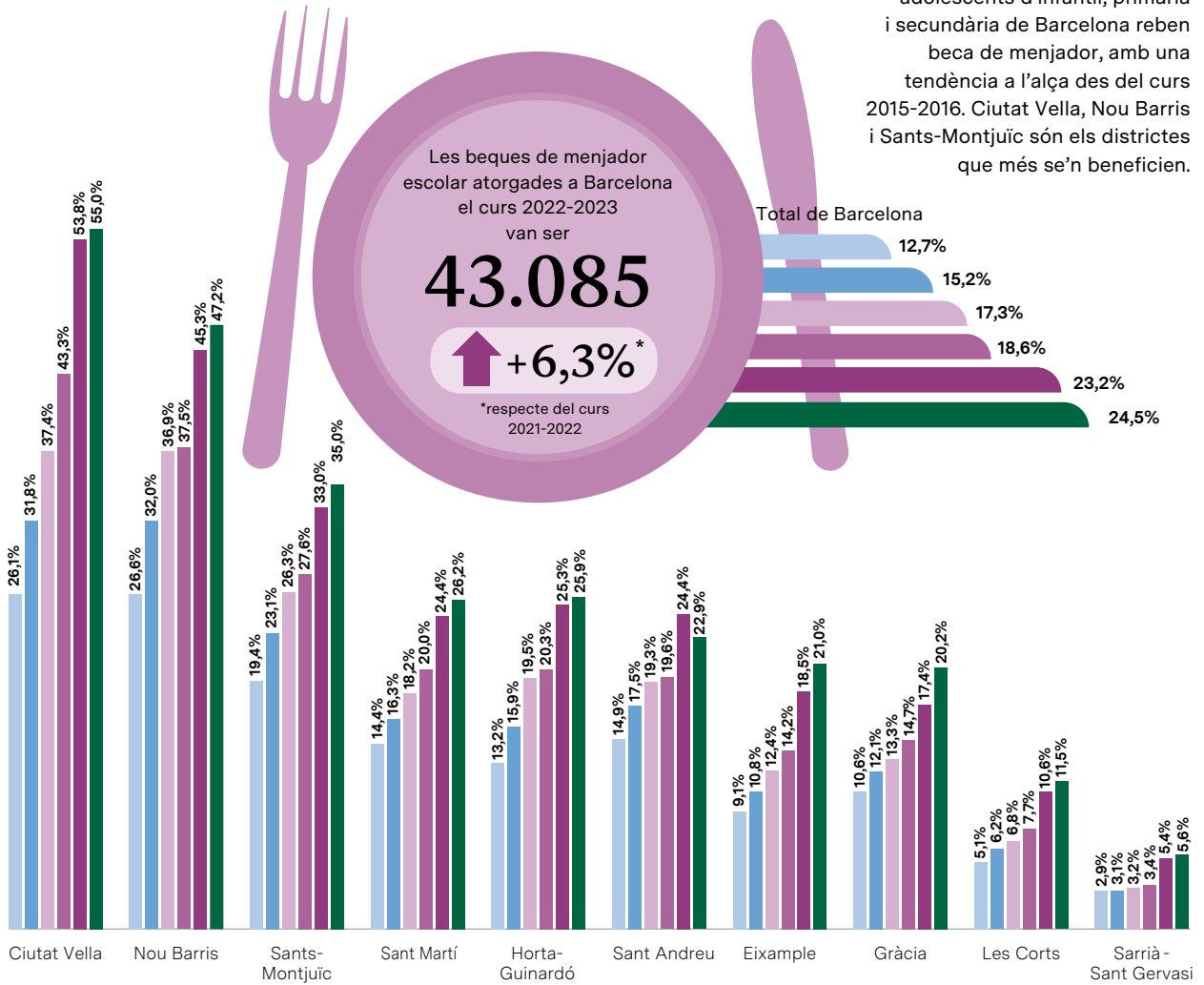


No es poden permetre atendre adequadament les necessitats materials dels menors de 16 anys



INFANTS I ADOLESCENTS QUE REBEN BEQUES DE MENJADOR

■ 2015-2016 ■ 2017-2018 ■ 2019-2020 ■ 2020-2021 ■ 2021-2022 ■ 2022-2023



Assegurar l'àpat a l'escola

Dos de cada deu infants i adolescents d'infantil, primària i secundària de Barcelona reben beca de menjador, amb una tendència a l'alça des del curs 2015-2016. Ciutat Vella, Nou Barris i Sants-Montjuïc són els districtes que més se'n beneficien.

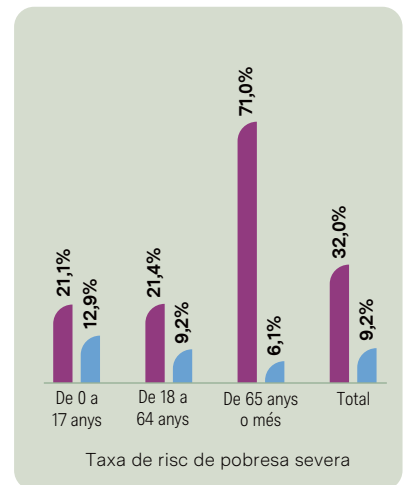
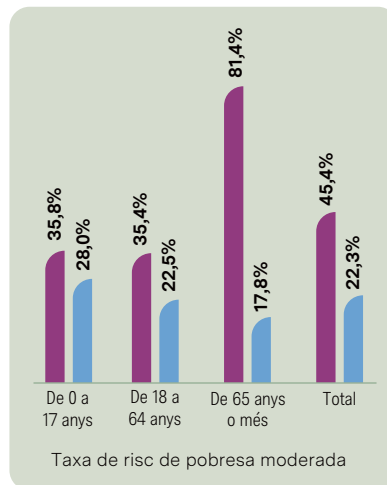
Font: Institut Infància i Adolescència de Barcelona (2024) – Observatori 0-17 BCN, a partir de dades del Consorci d'Educació de Barcelona (2015-2023).

MITIGACIÓ DEL RISC DE POBRESA MODERADA I SEVERA DE LA POBLACIÓ PER EFECTE DE LES TRANSFERÈNCIES SOCIALS 2021-2022

■ Abans de les transferències socials
■ Després de les transferències socials

Polítiques poc eficaces contra la pobresa

Les polítiques socials públiques resulten menys eficaces en el grup 0-17 que en els altres grups d'edat: redueixen només 7,8 punts la taxa de pobresa moderada i 8,2 punts la severa. És un fenomen general a tot l'Estat.



Font: Institut Infància i Adolescència de Barcelona – Observatori 0-17 BCN, a partir de dades de l'Institut Metròpoli (EMCV, 2021-2022).

Barcelona Metròpolis**Número 130**

Abril 2024

Direcció

Milagros Pérez Oliva

Coordinació editorial

Imma Muñinos Cotaina

Suport de coordinació**i plec de cultura**

Gemma Martí Coma

Edició de textos

Gemma Martí i Mar Claramonte

(Edicions Clariana)

Col·laboradors

Carme Anfosso, Ramon Aymerich,
Mireia Belil, Dani Cordero,
Margaret Crawford, Jorge Dioni López,
Oriol Estela, Cinta Farnós, Núria Gómez,
Hans Ibelings, Àlex Martín Rod.,
Francesc Muñoz, Oriol Nel·lo,
Oriol Pàmies, Sergio Porcel, Cristina
Ribas, Rita Roig, Joan Safont Plumed,
Teresa Sesé, Pau Subirós, Pau Vidal

Il·lustracions

Rebeka Elizegi

Portada

Rebeka Elizegi

Fotografia

Albert Armengol, Frederic Camallonga,
Dani Codina, Paola de Grenet, Eugènia
Güell, Rosa Lleó, Lucía Meler, Martí
Petit, Joan Pujol Creus, Siqui Sánchez,
Anna Surinyach, Pere Virgili
BSM Port Olímpic, Cercle d'Economia,
Imatges Barcelona, Marina Barcelona 92,
Port de Barcelona, restaurant Alkimia

Infografia

Carles Javierre

Correcció i traducció

textosBCN

Producció

Òscar Carreño Montero

Distribució

M. Àngels Alonso

Impressió

Pressing

Dipòsit legal

B. 37.375/85

ISSN 2340-129X

Editor

Ajuntament de Barcelona

Consell d'Edicions i Publicacions

Xavier Marcè Carol, Gemma Arau
Ceballos, Maria Buhigas San José,
Ferran Burguillos Martínez, Núria
Costa Galobart, Mireia Escobar Costa,
Sonia Fuertes Ledesma, David Lizoain
Bennett, Oriol Martí Sambola, Lluís
Mauri Roldán, Àlex Montes Flotats,
Jaume Muñoz Jofre, Joan Ramón
Riera Alemany, Pilar Roca i Viola,
Miquel Rodríguez Planas, Edgar Rovira
Sebastià, Montserrat Surroca Comas
i Anna Giralt Brunet

Directora de Comunicació

Pilar Roca i Viola

Directora de Serveis Editorials

Núria Costa Galobart

Direcció de Serveis Editorials

Passeig de la Zona Franca, 66

08038 Barcelona

Telèfon: 93 402 31 31

*Els articles de col·laboració
expressen l'opinió dels seus autors,
no necessàriament compartida
pels responsables de la revista.*

*Els continguts escrits de Barcelona
Metròpolis es troben disponibles al lloc
web de la publicació sota una llicència
Creative Commons de Reconeixement-
No Comercial-Compartir Igual 2.5
Espanya.*

Web

barcelona.cat/metropolis

X

@bcnmetropolis

Correu electrònic

bcnmetropolis@bcn.cat

Butlletí electrònic

Ompliu aquest formulari per rebre
el butlletí de la revista:
comunica.barcelona.cat/
form/metropolis/ca

Dossier

La ciutat dels cinc milions



46-55

Entrevista

Francesc Escribano

“L’esquerra té molts creients, però pocs practicants”
de Pau Subirós

75-94

Plec de cultura

Debat. És Barcelona una capital gastronòmica?

Entrevista. Imma Prieto

Tendències. Una ciutat sense llengua?

Llibres. Picasso Barcelona. Una cartografia /
Europa. Una història personal

Exposicions. Reencantaments, artistes dins les col·leccions
etnològiques. Museu Etnològic i de Cultures del Món (seu Montcada)

Obituari. Joan Anton Benach

4-9

Hans Ibelings

Paisatge borrós.
L’estira-i-arronsa de la dispersió

10-15

Margaret Crawford

El futur serà suburbà

16-19

Mireia Belil

Europa, sistema de ciutats

20-23

Oriol Estela

De què parlem quan parlem
de regió metropolitana?

56-62

Visions urbanes

El futur de la Barcelona blava

de Dani Cordero

64-67

**SCOREwater, el coneixement
que s’amaga a les clavegueres**

de Cristina Ribas

24-27

Francesc Muñoz

La urbanització dispersa:
un repte ignorat

28-32

Oriol Nel·lo

Les tres claus de la segregació
residencial

34-38

Sergio Porcel i Núria Gómez

De la ciutat al medi rural:
un fenomen que va a més

40-44

Jorge Dioni López

La ciutat presa

68-73

Barcelona en dades

**Impacte de la pobresa i
les desigualtats en la infància
i l’adolescència**

d’Oriol Pàmies i Carles Javierre

96-99

Relat

Cinta Farnós

Allò dels altres

En castellano metropolis.barcelona/es

In English metropolis.barcelona/en

Pàgina web

www.metropolis.barcelona

Il·lustracions

Rebeka Elizegi

Insert fotogràfic

Anna Surinyach



**Ajuntament
de Barcelona**