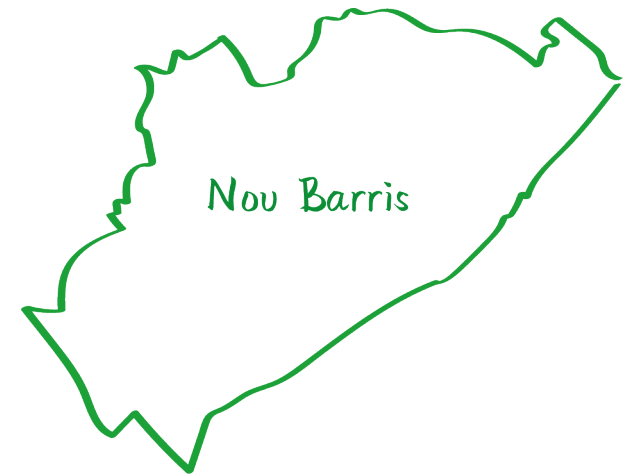


Dades clau d'infància i adolescència a Nou Barris

Informe 2021



L'Institut Infància i Adolescència de Barcelona realitza l'informe ***Dades clau d'infància i adolescència a Nou Barris 2021*** en el marc de l'Observatori 0-17 BCN: vides i drets de la infància i l'adolescència a la ciutat, per encàrrec de l'Àrea de Drets Socials de l'Ajuntament de Barcelona.



Edita:

Institut Infància i Adolescència de Barcelona – Institut d'Estudis Regionals i Metropolitans de Barcelona (IIAB-IERMB)



Equip de treball:

Laia Pineda (directora, anàlisi i redacció)

Elisa Stinus (coordinació i recerca: estadística, anàlisi i redacció)

D-CAS (suport en l'elaboració de l'informe)

Laia Curcoll (publicació i comunicació)

Barcelona, febrer de 2023

La manera de citar el present informe serà:

Institut Infància i Adolescència de Barcelona (2023). *Dades clau d'infància i adolescència a Nou Barris. Informe 2021*. IIAB-IERMB i Ajuntament de Barcelona.



Els continguts d'aquesta publicació estan subjectes a una llicència de Reconeixement – No comercial – Compartir igual (by-nc-sa) amb finalitat no comercial i amb obra derivada. Es permet copiar i redistribuir el material en qualsevol mitjà i format, sempre que no tingui finalitats comercials; així com remesciar, transformar i crear a partir del material, sempre que es difonguin les creacions amb la mateixa llicència de l'obra original.

Índex

| | |
|------------------------------------------------------------------------------------------------------------------------------|-----------|
| PRESENTACIÓ | 5 |
| SÍNTESI I RECOMANACIONS | 7 |
| 1. Context demogràfic, social i territorial de la infància i l'adolescència | 7 |
| 2. Educació: petita infància, pas per l'escola i transicions a la postobligatòria..... | 8 |
| 3. Temps dels infants, activitats fora de l'escola, espai públic i ciutadania | 10 |
| 4. Salut física, mental i emocional dels infants i adolescents | 13 |
| 5. Pobresa, exclusió i desigualtats en la infància i l'adolescència | 15 |
| 6. Relacions interpersonals, seguretat, violències i protecció de la infància i l'adolescència | 17 |
| 1. CONTEXT DEMOGRÀFIC, SOCIAL I TERRITORIAL DE LA INFÀNCIA I L'ADOLESCÈNCIA | 21 |
| 1.1 Població infantil i adolescent: nombre, distribució i evolució | 22 |
| 1.2 Característiques: sexe, grups d'edat, origen i discapacitat..... | 24 |
| 1.3 Pes relatiu de la població infantil i adolescent i població adulta que hi conviu | 25 |
| 1.4 Tipologia de llars amb infants i nombre d'infants i adolescents a les llars | 26 |
| 1.5 Tendències de futur | 27 |
| 2. EDUCACIÓ: PETITA INFÀNCIA, PAS PER L'ESCOLA I TRANSICIONS A LA POSTOBLIGATÒRIA | 28 |
| 2.1 L'educació de la petita infància..... | 29 |
| 2.2 L'escolarització universal i obligatòria: de P3 a l'ESO. Escolarització, titularitat i mobilitat per raó d'estudis | 30 |
| 2.3 Trajectòria educativa, satisfacció amb el pas per l'escola, competències bàsiques i graduació final..... | 31 |
| 2.4 Després de l'ESO: continuar estudiant o abandonar prematurament els estudis | 32 |
| 3. TEMPS DELS INFANTS, ACTIVITATS FORA DE L'ESCOLA, ESPAI PÚBLIC I CIUTADANIA | 34 |
| 3.1 Els temps de la infància: disponibilitat, usos i satisfacció | 35 |
| 3.2 Activitats extraescolars i de lleure educatiu..... | 36 |
| 3.3 Temps d'estiu i activitats durant les vacances | 38 |
| 3.4 L'espai públic: espai estratègic per al joc, la trobada amb altres infants i adolescents, i la vida comunitària..... | 39 |
| 3.5 El rol igualador de l'espai públic en les oportunitats de salut, habitatge i joc a l'aire lliure..... | 41 |
| 3.6 Escolta adulta, coneixement dels drets i exercici de ciutadania | 42 |

| | |
|------------------------------------------------------------------------------------------------------------------|-----------|
| 4. SALUT FÍSICA, MENTAL I EMOCIONAL DELS INFANTS I ADOLESCENTS | 43 |
| 4.1 Satisfacció dels infants i adolescents amb la pròpia salut | 44 |
| 4.2 Hàbits saludables de descans, alimentació i exercici físic..... | 45 |
| 4.3 Sobrepès, obesitat i satisfacció amb el cos | 46 |
| 4.4 Contaminació de l'aire i asma infantil | 47 |
| 4.5 Satisfacció amb la vida, malestar emocional, salut mental i addiccions en la infància i l'adolescència | 48 |
| 4.6 Salut sexual i reproductiva | 51 |
| 5. POBRESA, EXCLUSIÓ I DESIGUALTATS EN LA INFÀNCIA I L'ADOLESCÈNCIA | 52 |
| 5.1 Contextos desiguals on viure i créixer la infància i l'adolescència | 53 |
| 5.2 Pobresa en el treball i sobrecàrrega de despeses de l'habitatge..... | 55 |
| 5.3 Inseguretat residencial i mobilitat forçada..... | 56 |
| 5.4 Risc dels infants de patir situacions de pobresa o exclusió social..... | 58 |
| 5.5 Desigualtats de renda entre els mateixos infants i adolescents | 59 |
| 5.6 Privació material en les vides dels infants i adolescents | 60 |
| 5.7 Baixa capacitat de les polítiques d'infància per reduir la pobresa infantil | 61 |
| 6. RELACIONS INTERPERSONALS, SEGURETAT, VIOLÈNCIES I PROTECCIÓ DE LA INFÀNCIA I L'ADOLESCÈNCIA | 62 |
| 6.1 Relacions dels infants i adolescents amb els seus entorns familiars, d'amistat, escolar i de barri..... | 63 |
| 6.2 Seguretat i percepció de suport en cas de tenir un problema..... | 65 |
| 6.3 Violències familiars contra els infants i adolescents..... | 66 |
| 6.4 Discriminació i violències en l'entorn escolar..... | 67 |
| 6.5 L'atenció als infants i adolescents en situació de risc social | 68 |
| 6.6 Situacions de risc social greu que requereixen una mesura de desemparament | 69 |
| 6.7 El cas dels infants i adolescents migrats sols que arriben a la ciutat sense referents familiars | 70 |
| ÍNDEX DE GRÀFICS, TAULES I MAPES | 71 |
| ANNEX | 74 |

Presentació

El present informe **Dades Clau d'Infància i Adolescència a Sant Martí** es basa en l'informe de ciutat [Dades Clau d'Infància i Adolescència a Barcelona 2021](#), que presenta i analitza amb caràcter anual les dades d'infància i adolescència a la ciutat de Barcelona, a partir del Sistema Integral d'Indicadors d'Infància i Adolescència de Barcelona (SIIIAB en endavant) del programa municipal **Observatori 0-17 BCN**.

El **SIIIAB**, que va ser ideat el 2017, actualment conté més de 150 indicadors organitzats en 6 dimensions clau de les vides dels infants. En moments de crisi com l'actual, és quan es fa més evident el valor d'haver sistematitzat dades durant els quatre darrers anys, ja que sense conèixer quin era el punt de partida no seria possible mesurar amb prou profunditat el moment actual i l'abast de la crisi originada per la covid-19.

Cal recordar que el SIIIAB recull dades de registre a any tancat i dades d'enquesta amb la periodicitat que es produeixin, per tant, el Dades clau 2021 mostra les darreres dades disponibles d'acord amb les fonts i la seva periodicitat. La majoria són dades del 2020, i comencen a reflectir l'impacte de la crisi. Per exemple, tal i com va succeir l'any anterior, encara es fa difícil interpretar els resultats econòmics i en relació a la pobresa infantil. Caldrà esperar, doncs, a veure si es consoliden o no les tendències de les dades del 2020 en els propers anys.

També cal tenir en compte que quan no disposem de la dada a nivell de districte, presentem la dada de ciutat. Així, tot i que hem pogut actualitzar els resultats generals de ciutat per les enquestes EBSIB 2021 i FRESC 2021, encara no hem pogut fer l'anàlisi a nivell de districte (el realitzarem a l'informe Dades clau 2022, disponible al març de 2023). També estem pendents de les dades, tant de ciutat com de districte, que ens pugui proveir la nova ESDB 2020, que incorporarem igualment a l'informe de ciutat Dades clau 2022.

L'any 2021 l'Ajuntament de Barcelona va aprovar el **Pla d'infància 2021-2030. Reptes i actuacions per millorar la vida i els drets de la infància i l'adolescència a Barcelona**, que és el marc de planificació i transversalització de les principals polítiques d'infància i l'adolescència a la ciutat a 10 anys vista. El govern municipal va demanar a l'Institut Infància i Adolescència acompanyament en l'elaboració i dinamització del pla, de manera que l'informe Dades Clau d'infància i adolescència a Barcelona 2021 va esdevenir la base diagnòstica del nou pla i l'instrument de seguiment i actualització de la mateixa. Així, doncs, enguany, a banda de la necessària monitorització dels indicadors d'infància que fem en el marc de l'Observatori 0-17 BCN, l'informe anual Dades Clau ha esdevingut la base diagnòstica i de part de l'avaluació del Pla d'infància 2021-2030.

Entre les seves 70 actuacions el Pla d'infància incorpora l'actuació "**Plans territorials de districte per combatre les situacions de vulnerabilitat en la infància**", prevista pels districtes de **Ciutat Vella, Nou Barris i Sant Martí** pel període 2021-2023. Amb aquesta actuació es volen assentar millors bases per tal que els responsables polítics i tècnics del districte puguin identificar les principals accions en les quals focalitzar-se a fi de millorar les vides i els drets dels infants i adolescents del seu districte.

Amb el present informe **Dades Clau d'Infància i Adolescència al districte de Nou Barris** espem contribuir a la diagnosi de la realitat, una peça clau que, junt amb el recull de serveis i recursos del territori, així com de la participació de tots els actors implicats, permetrà fonamentar les decisions i estratègies que des del districte es decideixi emprendre en l'àmbit de la infància i l'adolescència. A més, aquest informe vol contribuir de forma específica a la reflexió sobre **l'Estratègia per a l'èxit educatiu d'infants, adolescents i joves** que està duent a terme el districte de Nou Barris.

Equip de l'Institut Infància i Adolescència de Barcelona

Síntesi i recomanacions

1. Context demogràfic, social i territorial de la infància i l'adolescència

- Nou Barris és un dels 4 districtes amb més infants i adolescents de la ciutat (15,8%; 27.341 l'any 2021).
- Des de l'any 2000 i fins l'any 2021, en termes absoluts, la població d'infants i adolescents del districte ha augmentat. D'acord amb la tendència de ciutat, la població infantil i adolescent tendirà a disminuir en els propers anys.
- La Prosperitat és el barri del districte amb més infants i adolescents (14,6%; 3.985).
- Entre el 2020 i el 2021 tots els barris experimenten decreixement de la seva població infantil i adolescent amb l'excepció de Les Roquetes, Verdun i Ciutat Meridiana (209 infants menys a tot el districte en només 1 any).
- Nou Barris és el segon districte de la ciutat amb més infants i adolescents de nacionalitat estrangera (22,1%; 6.053). **Cal tenir en compte la diversitat del districte en els diferents serveis adreçats a infants i adolescents** 🏠
- La majoria dels infants de nacionalitat estrangera es concentren al barri de Porta (15,5%; 936). Entre les nacionalitats estrangeres del conjunt de la població del districte destaquen: Hondures (15,8%), Pakistan (7,4%), El Marroc (6,0%) i Colòmbia (5,8%).
- 510 infants del districte (1,9%) tenen una discapacitat legalment reconeguda.
- El 15,8% de persones de Nou Barris és un infant o adolescent, 4,2 pp més baix que el percentatge de gent gran. Els barris més envellits són Les Roquetes, Vallbona, Ciutat Meridiana i Torre Baró.
- Si sumem els infants i adolescents amb els adults que hi conviuen, 74.373 són l'univers de persones que conformen els entorns familiars i de cura dels infants de Nou Barris (el 42,9% de la població total del

districte).

- En 1 de cada 4 llars del districte de Nou Barris hi viuen infants i/o adolescents. En la majoria d'aquestes llars hi viu un sol infant o adolescent (possiblement famílies amb un fill/a únic).
- En el 12,3% de les llars hi viu una sola persona adulta (possiblement famílies monomarentals), un percentatge molt similar a la mitjana de ciutat (12,8%).
- Nou Barris destaca per tenir un percentatge 4,8 pp més elevat de llars amb més de dos adults respecte de la mitjana de ciutat.
- El 2020 van néixer 1.263 nadons a Nou Barris, amb una taxa de natalitat que baixa, seguint la mateixa tendència que la ciutat.
- Nou Barris té un saldo migratori positiu: al 2021, 1.401 infants i adolescents de Nou Barris són immigrants i 1.054 emigrats (347 més immigrants que emigrats). Al 2011, hi van haver 1.502 infants i adolescents immigrants i 982 emigrats (520 més immigrants que emigrats).

2. Educació: petita infància, pas per l'escola i transicions a la postobligatòria

- La taxa d'escolarització dels infants entre 0 i 2 anys de Nou Barris és del 33,7% sent la tercera més baixa de la ciutat. Es cobreix el 76,4% de la demanda de places d'escola bressol (66,8% a Barcelona), sent el quart districte amb millor cobertura pública. **Cal incentivar l'escolarització de la petita infància del districte pel seu impacte positiu en les trajectòries educatives futures.** 🏫
- Els infants que estan escolaritzats ho estan majoritàriament en escoles bressol de titularitat pública (71,8%, %, 17,4 pp per sobre de la mitjana de ciutat) i 9 de cada 10 tenen la matrícula bonificada, és a dir que paguen un preu inferior a la quota pública per a l'escolarització.
- Pel que fa a serveis educatius alternatius a l'escola bressol, Nou Barris disposa de 3 dels 23 Espais

Familiars de Criança Municipals de la ciutat (als quals s'atén el 10,9% del total de petits infants atesos als EFCM de la ciutat).

- El percentatge d'escolarització al 2n cicle d'educació infantil a Nou Barris (74,1%) està 18,4 pp per sota la mitjana de ciutat. A primària el percentatge és del 79,3% (17,2 pp menys que a Barcelona), moment a on l'escolarització és obligatòria. **En clau d'oportunitats educatives i socials, caldria incentivar l'escolarització de la població del districte amb perfil vulnerable** 🏫
- Tot i que els centres privats guanyen pes a mida que avancen les etapes educatives obligatòries, Nou Barris és un dels districtes on el pes de l'escola pública és més important (59,0% a 2n cicle d'infantil, 60,1% a primària i 60,5% a l'ESO).
- Gairebé 3 de cada 10 infants de Nou Barris (en línia amb la mitjana de Barcelona) fan el 2n cicle d'educació infantil, primària i ESO (3 a 16 anys) en un altre districte de la ciutat (amb una concentració important a escoles del districte d'Horta-Guinardó).
- Tot i la millora en la taxa de no idoneïtat de Nou Barris, el districte continua tenint la tercera taxa més elevada de la ciutat a l'educació primària (4,8%) i a l'ESO (16,1%), per sota de Ciutat Vella i Sants-Montjuïc. **Cal estar molt alerta amb aquesta qüestió** 🏫
- El percentatge d'adolescents de Nou Barris que no superen les competències bàsiques es troba entre els districtes més alts de la ciutat (18,6% en català, 16,1% en castellà, 26,1% en anglès, 31,6% en matemàtiques i 22,4% en ciència i tecnologia), molt per sobre de la mitjana de la ciutat. **Caldria reforçar els aprenentatges al districte per situar-se, almenys, als nivells de la mitjana de la ciutat** 🏫
- El nivell de graduació a 4rt d'ESO també és el més baix de la ciutat amb gairebé 2 de cada 10 adolescents que no obtenen el certificat (83,1%). **Caldria reforçar els aprenentatges al districte per situar-se, almenys, als nivells de la mitjana de la ciutat.** 🏫

- Nou Barris és el segon districte on un percentatge major d'adolescents opten per continuar estudiant en cicles formatius (49,8%), enlloc del batxillerat (45,2%) (les mitjanes a Barcelona són 34,5% i 61,6% respectivament).
- Tanmateix durant els estudis post-obligatoris, només el 4 de cada 10 acaben els estudis a l'edat esperada (45%). **Cal vetllar de forma molt específica les transicions i prevenir l'abandonament educatiu prematur** 🏫

3. Temps dels infants, activitats fora de l'escola, espai públic i ciutadania

- Com abans de la pandèmia (dades de l'any 2017), el temps lliure disponible continua sent l'àmbit de la vida menys ben valorat pels infants de 10 i 11 anys de la ciutat: menys del 50% d'infants n'estan molt satisfets. Per ordre de satisfacció, els següents àmbits de la vida menys ben valorats són els companys/es de classe, la vida al barri, l'ús del temps, l'autonomia personal i l'escolta adulta (menys del 65% d'infants diuen estar-ne molt satisfets).
- Tot i que gairebé 8 de cada 10 infants de Nou Barris realitzen activitats extraescolars, és el segon districte de la ciutat amb un percentatge més alt d'infants que no en fan. **Cal incentivar les activitats extraescolars** 🏫
- Dels que en fan, més de 6 de cada 10 infants fan activitats extraescolars esportives i 4 de cada 10 activitats d'altres tipus (idiomes, música, art, repàs). Els infants de Nou Barris són dels més becats per realitzar activitats esportives fora de l'horari escolar (9,6%, quasi el doble de la mitjana de la ciutat).
- El 2% d'infants i adolescents de 4 a 17 anys de Nou Barris assisteix a Centres Oberts o a Centres diaris d'atenció socioeducativa (1,4% a Barcelona).
- Nou Barris és el districte on es concentra un major percentatge d'infants i adolescents que no es poden

permetre anar 1 setmana de vacances l'any amb la seva família (gairebé 5 de cada 10 no ho poden fer).

- Tot i que els infants i adolescents de Nou Barris només representen el 11,3% del total d'infants de la ciutat, reben un 17,6% del pressupost de la Campanya de Vacances d'Estiu i ocupen el 36,4% de places de lleure d'estiu ofertes al districte.
- La vida al barri ha baixat 4 posicions en l'escala de satisfacció respecte el 2017, abans de la pandèmia, i passa a estar entre els 5 àmbits menys ben valorats pels infants de Barcelona. No hi ha diferències de valoració per sexe, però sí per edat: la satisfacció és més baixa entre els infants de 10 i 11 anys que entre els de 8 i 9 anys i per context: la satisfacció amb la vida al barri és 10,3 pp més baixa entre els infants de context socioeconòmic més desfavorit. **Cal promoure espais de trobada per adolescents (incidint en la diversitat i qualitat de l'oferta de joc), també en els altres districtes de la ciutat** 🏠
- Per primera vegada es pregunta als infants per la satisfacció amb els espais a l'aire lliure i s'identifiquen marges de millora importants: menys de la meitat es mostren molt satisfets amb els espais a l'aire lliure del barri i la ciutat (només el 46,3% n'estan molt satisfets), mentre que el 33,1% ho està bastant, el 12,9% poc i el 7,8% gens.
- Cal tenir en compte que anar a espais a l'aire lliure del barri per trobar-se amb els amics i amigues i fer coses divertides és una de les experiències que generen benestar durant la infància i per tant millorar els espais a l'aire lliure és estratègic per contribuir al benestar dels infants. Nou Barris, amb 1,3m² d'àrea de joc per infant està per sobre de la mitjana de ciutat (0,9m²) i en relació a la resta de districtes només està per sota de Sant Martí (1,4m²).
- El 39,4% d'infants de Bou Barris juga a l'aire lliure 5 dies a la setmana o cada dia (42,4% a Barcelona), sent un dels districtes on menys ho fan per sota de Les Corts (35,4%).
- Nou Barris és el segon districte de Barcelona amb un percentatge més elevat d'habitatges sense terrassa, balcó, pati o jardí privat (19,2% dels habitatges). En aquest context, l'espai públic esdevé la sortida a

l'exterior de les persones i famílies que no disposen d'espai exterior al seu habitatge o que viuen en pisos petits: l'espai públic és un lloc on tots els infants poden jugar, relacionar-se amb els seus iguals i fer exercici físic sense cost afegit, tres activitats vitals durant la infància. Per això és important entendre l'espai públic com un espai igualador d'oportunitats de joc i salut i en un districte de les característiques de Nou Barris és especialment important tenir-ne cura.

- 9 dels 13 barris del districte tenen una superfície mitjana dels habitatges inferior a la mitjana de ciutat (Barcelona: 65 m²). Si tenim en compte la superfície mitjana per la població de 0 a 17 anys, ens trobem que Nou Barris és el districte de la ciutat amb una superfície de m² habitatge/infant més baixa: 18,2 m².
- Tot i que no disposem de dades a nivell de districte, en el conjunt de la ciutat el 21,8% dels infants i adolescents viuen en habitatges sobreocupats, el 16,1% en habitatges que no es poden mantenir a una temperatura adequada, i el 54,5% en habitatges amb problemes d'humitats, manca de llum o contaminació ambiental. Els infants que viuen en aquestes circumstàncies necessiten, més que altres, d'un espai públic molt cuidat.
- L'exercici de ciutadania dels infants depèn de dos aspectes importants. Un és l'escolta per part de les persones adultes, ja que els infants poden participar activament en la societat en la mesura que els adults els escoltem i tenim en compte el que ens diuen. L'altre és el coneixement dels seus drets, per poder reivindicar-los i exercir-los. Tant en un com en l'altre hi ha marges de millora importants.
- La satisfacció dels infants amb l'escolta adulta ha baixat entre el 2017 i el 2021 (de 5 de cada 10 molt satisfets a només 4 de cada 10) i és menor en els barris de nivell socioeconòmic baix, on s'inclouen els 13 barris del districte de Nou Barris. **Cal reforçar els mecanismes d'escolta dels infants** 🏛️
- El coneixement dels seus drets específics i reconeguts també baixa: de 5 de cada 10 infants que afirmaven conèixer-los el 2017 (55,4%), només ho afirmen 4 de cada 10 (el 39,2%) l'any 2021. Una de les hipòtesis per explicar-ho són les pèrdues d'aprenentatges escolars vinculades als dos anys de pandèmia,

que va alterar moltes programacions escolars i probablement va afectar a les activitats de coneixement de drets dels infants. En el cas del coneixement de drets, és més alt entre els infants de barris de renda baixa. **En totes les escoles del districte caldria garantir la formació sobre els drets dels infants** 🏛️

- A l'adolescència, l'exercici de ciutadania és més visible a través de l'associacionisme a l'entorn del lleure educatiu (caus-esplais), la política o la religió. D'acord amb les darreres dades disponibles, només 2 de cada 10 nois i noies de 13 a 17 anys de Barcelona (18,6%) estan vinculats amb activitats associatives. **Caldria promoure la participació en activitats associatives des dels serveis de joventut del districte** 🏛️

4. Salut física, mental i emocional dels infants i adolescents

- Tot i que la salut és un dels aspectes de la vida globalment molt ben valorat pels infants (85,3% molt satisfets) hi ha una important davallada en el pas de la infància a l'adolescència (57,2% molt satisfets, -28 pp) i també diferències per sexe i per nivell socioeconòmic del barri: les noies n'estan menys satisfetes, així com els nois i noies de barris de nivell socioeconòmic desfavorit. **En la mesura que els barris de Nou Barris són de nivell econòmic desfavorit, cal estar especialment atents a la salut dels adolescents i invertir-hi recursos** 🏛️
- Els hàbits saludables com ara el descans, l'alimentació i l'exercici físic estan a la base d'una bona salut en la infància i l'adolescència. Per això cal no afluixar la guàrdia amb els hàbits de descans (8 de cada 10 adolescents no dorm el nombre d'hores recomanades en els barris de renda baixa), i insistir en la importància d'esmorzar abans de sortir de casa (el percentatge d'adolescents que ho fan disminueix amb l'edat) i de fer exercici físic: tot i que gairebé 8 de cada 10 infants i adolescents en fan de forma regular a la ciutat, Nou Barris està per sota de la mitjana de ciutat amb gairebé 7 de cada 10 adolescents que en fan. **Cal anar alerta amb el sedentarisme i l'excés de pantalles** 🏛️
- El sobrepès i l'obesitat en la infància i l'adolescència es relaciona amb molt més risc de patir malalties a

l'edat adulta. En la infància les xifres són preocupants (3 de cada 10 estan per sobre del pes recomanat) i empitjoren en els nivells socioeconòmics desfavorits. Un 35,4% dels infants de 6 a 12 anys de Nou Barris tenen excés de pes (25,7% a Barcelona), dels quals el 18,0% tenen sobrepès i el 17,4% obesitat. Amb l'edat el sobrepès i l'obesitat baixen, tant en noies com en nois. **Cal incentivar bons hàbits alimentaris** 🍏

- També convé aturar-se en la satisfacció d'infants i adolescents amb el propi cos, atès que és una de les satisfaccions que més contribueix a la satisfacció amb la vida (els infants que es mostren menys satisfets amb el seu propi cos també ho estan menys amb la seva vida globalment), una insatisfacció que es dispara a l'adolescència, on la insatisfacció corporal supera el 50% en ambdós sexes, sent superior entre les noies. No es detecten diferències segons nivell socioeconòmic (en la infància ho estan menys nenes i els infants de barris de renda baixa). Al capítol sobre violències veurem com a l'adolescència, l'aspecte físic és el principal motiu de discriminació, el 53% entre noies i el 39% entre nois. D'altra banda el 33,8% dels nens i nenes de 10 a 11 anys diuen haver sentit a dir a altres infants coses que no els agraden sobre el seu aspecte físic.
- La qüestió de la contaminació de l'aire és especialment rellevant per al col·lectiu de població infantil ja que s'ha pogut relacionar amb l'increment de casos d'asma infantil i de càncer de pulmó. La forta reducció de la mobilitat per les restriccions de la pandèmia va implicar una millora de la qualitat de l'aire sense precedents, per la qual cosa la reducció global del trànsit és la mesura més eficient per respirar un aire net i evitar aquest important impacte en la salut dels infants. Nou Barris ocupa la millor posició en la qualitat de l'aire del conjunt de la ciutat.
- Pel que fa a la satisfacció amb la vida en global, en comparació amb els resultats del 2017, els infants de 10 i 11 anys de la ciutat de Barcelona estan menys satisfets amb les seves vides que abans de la pandèmia: d'una mitjana de 9,0 sobre 10 (any 2017) a 8,7 sobre 10 (any 2021). Nou Barris es troba entre els 3 districtes a on els infants es mostren menys satisfets amb la seva vida en global: un 55,8% diu estar-

ne molt satisfet, el 29,2% bastant, el 9,2% poc satisfet i el 5,8% gens. Cal tenir en compte que, d'acord amb el biaix de l'optimisme vital, estar gens o poc satisfet amb la vida a l'edat de 10 i 11 anys és un resultat molt inesperat i que, per tant, ens hauria de fer reaccionar. **Cal apropar-se al 15% d'infants de Nou Barris (la mitjana a Barcelona és el 10,1%) que es mostren poc o gens satisfets amb les seves vides i explorar amb deteniment i cura què és el que pot estar passant** 🏠

- A l'adolescència es dispara el malestar emocional, sobretot entre les noies (gairebé 4 de cada 10) i és més elevat en barris de condició socioeconòmica desfavorida. En comparació amb l'etapa infantil, a l'adolescència també es dispara el risc de patir un problema de salut mental: 19,9% entre les noies i 11,1% entre els nois, i el risc de mala salut mental és major en barris desfavorits. El percentatge d'infants i adolescents atesos als CSMIJ de Nou Barris (8,2%) és superior a la mitjana de ciutat (6,6%). **Cal estar especialment atents a la salut mental dels infants i adolescents i invertir-hi recursos** 🏠
- Pel que fa a la salut sexual i reproductiva cal no abaixar la guàrdia: la mitjana d'edat de les primeres relacions sexuals (amb o sense penetració) es situa als 15 anys i 2 de cada 10 adolescents de 13 a 19 anys no utilitzen cap mètode anticonceptiu o n'usen de no efectius. En els darrers anys també s'ha detectat un increment important de les malalties de transmissió sexual (ITS).
- En termes relatius, Nou Barris és el segon districte amb més casos d'embarassos adolescents (24,2‰, 92 embarassos) una taxa molt superior a la mitjana de Barcelona (15,6‰). Entre les noies embarassades, un 67,4% opten per interrompre voluntàriament l'embaràs, un percentatge inferior a la mitjana de Barcelona (75%) i un 32,6% per tenir la criatura (ASPB, 2019). **Cal estar especialment atents a l'acompanyament d'aquestes mares adolescents** 🏠

5. Pobresa, exclusió i desigualtats en la infància i l'adolescència

- El context territorial i les condicions socials dels entorns dels infants són el primer mirall de les

desigualtats. Si ens fixem amb la Renda Disponible de les Llars per càpita (RDLpc), a Nou Barris el 100% d'infants i adolescents creixen en barris amb una RDLpc baixa o molt baixa (a Barcelona són el 34,2% del total). Si ens fixem en l'Índex de Vulnerabilitat urbana (IVU), a Nou barris es concentren 9 dels 15 barris de la ciutat amb un IVU molt alt (més vulnerabilitat urbana), són Ciutat Meridiana, Torre Baró, Vallbona, la Trinitat Nova, Can Peguera, les Roquetes, Verdun, el Turó de la Peira i la Prosperitat. Porta, Canyelles i la Guineueta tenen un IVU alt, i Vilapicina i la Torre Llobeta mitjà (veure mapes amb el detall per barris).

- Si ens mirem l'esperança de vida, Nou Barris té una de les mitjanes més baixes de la ciutat (83,8 anys respecte als 84,4 anys de la mitjana de ciutat). Al districte de Nou Barris també es concentren 7 dels 10 barris amb més atur de la ciutat: Ciutat Meridiana, la Trinitat Nova, Vallbona, Canyelles, la Guineueta, Torre Baró i Verdun.
- Pel que fa a l'habitatge i la inseguretat residencial Nou Barris és el tercer districte on infants i adolescents pateixen sobre costos de l'habitatge més elevats: 3 de cada 10 infants i adolescents (28,3%; 18,4% a Barcelona). És també un dels districtes a on, en termes relatius, més infants i adolescents s'han vist involucrats en intervencions davant el risc de pèrdua d'habitatge (1,2% dels infants i adolescents). Nou Barris, juntament amb Ciutat Vella, és un dels districtes de la ciutat amb major nombre d'intervencions dels serveis socials municipals per ordres de desnonament (18,6% del total a la ciutat entre 2018 i 2021). **Cal extremar recursos d'acompanyament a aquests infants perquè els impactes són molt perjudicials en tots els àmbits de la seva vida (material, relacional i de salut) 🏠**
- D'acord amb les darreres dades disponibles, el 26,0% d'infants i adolescents de Barcelona viuen amb ingressos que se situen per sota del llindar de pobresa moderada, el 15,9% viuen per sota el llindar de la pobresa severa i el 6,9% viuen per sota del llindar de la pobresa extrema. I la taxa AROPE (mesura que combina la pobresa monetària moderada, la baixa intensitat del treball i la privació material severa) continua sent més alta entre infants i adolescents (28,1%) que entre la resta de població (24,3%), i també és més alta en persones que viuen en llars amb infants (27,3%) que per al global de les llars (24,3%). **Cal**

estar alerta sobre la pobresa infantil ja que és molt alta a Barcelona i amb conseqüències greus en les seves trajectòries educatives laborals i de salut 🚨

- Pel que fa a les privacions materials (amb una tendència creixent al conjunt de la ciutat), Nou Barris és el segon districte amb un percentatge més elevat d'infants i adolescents que pateixen dues o més privacions materials (55,2%; 27,1% a Barcelona). Entre les privacions més freqüents destaquen el 59,2% d'infants i adolescents que no es poden permetre una despesa imprevista (31,7% a Barcelona), el 45,6% que no poden anar de vacances una setmana a l'any (21,0% a Barcelona), el 35,0% no poden mantenir l'habitatge a una temperatura adequada els mesos freds (14,9% a Barcelona), i el 26,2% que pateixen endarreriments en els pagaments de l'habitatge (12,4% a Barcelona).
- Malauradament les polítiques d'infància de lluita contra la pobresa tenen una baixa eficiència al conjunt de l'Estat i també a Barcelona: després de les transferències socials i ajuts d'urgència social la taxa de pobresa moderada només baixa del 33,5% al 26,0% (-7,5 pp), la pobresa severa del 20,6% al 15,9% (-4,7 pp) i la pobresa extrema del 15,8% al 6,9% (-8,9pp). La taxa de pobresa en la gent gran després de transferències socials, en canvi, baixa del 78,3% al 17% (-60 pp).
- A nivell de ciutat cal destacar el paper del Fons 0-16 i de les beques menjador. Nou Barris és el districte que rep més ajuts del Fons 0-16 (4.019 ajuts, un 23,2% del total), i és el segon districte en recepció de beques menjador (37,5% del total d'infants i adolescents en són beneficiaris) (26,6% al 2015-2016).

6. Relacions interpersonals, seguretat, violències i protecció de la infància i l'adolescència

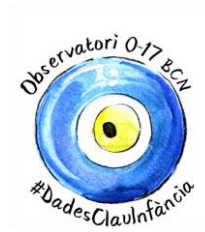
- El 4,8% d'infants estan poc/gens satisfets amb la vida en família (un dels àmbits que més contribueixen al benestar) i el 21,8% dels adolescents considera que les seves relacions familiars no són prou bones.

- 1 de cada 10 infants (12,6%) se sent sol sovint o molt sovint i és el percentatge més alt de tots els grups socials, junt amb el dels adolescents de 13 a 19 anys que també és del 12,6%.
- Només 7 de cada 10 infants pensa que té prou amics, i entre els nois i noies adolescents, el 13% de les noies declara no tenir cap amic/ga respecte al 4% dels nois.
- En l'àmbit de la seguretat personal, només el 79,0% dels nens i nenes se sent totalment segur amb la seva família i 2 de cada 10 pensa que no rebria suport del seu entorn familiar en cas de tenir un problema.
- En l'entorn escolar, només el 50,4% s'hi sent totalment segur, 3 de cada 10 pensa que no rebria suport dels i les mestres en cas de tenir un problema i 5 de cada 10 pensa que no el rebria dels companys/es de l'escola.
- Cal destacar que la satisfacció amb els companys/es de classe és un dels aspectes de la vida dels infants que més ha decaïgut després de la pandèmia, passant d'un 65,6% de nens i nenes molt satisfets a 54,8% (-10,8pp). **Cal traslladar aquesta dada a inspecció escolar, coordinadora d'escoles i als diferents implicats perquè en tinguin constància i estimin quines actuacions es poden emprendre** 📢
- Al barri, només el 36,1% de nens i nenes s'hi senten totalment segurs i el 31,1% pensa que rebria suport dels veïns/es del barri en cas de tenir un problema.
- Pel que fa als infants i adolescents víctimes de maltractaments al seu domicili familiar, Nou Barris és un dels districtes on es denuncien més casos en termes relatius: almenys 16 de cada 10.000 (any 2020). **Cal posar molta atenció a aquestes situacions de maltractament, tant en la prevenció, detecció i atenció i invertir els recursos necessaris.** 📢
- El Servei d'Atenció, Recuperació i Acol·lida (SARA) l'any 2020 va atendre un total de 402 infants i adolescents de Barcelona (203 nenes i 190 nens), víctimes de violència masclista a les seves llars.

- El 7,9% dels nois i noies joves entre 18 i 34 anys de Barcelona afirma que durant la seva infantesa algun adult que coneixia li va tocar les seves parts íntimes quan no havia de fer-ho, el/la va obligar que ell/ella li toqués o el/la va forçar a mantenir relacions sexuals (11,5% noies i 4,4% nois).
- Són molts els infants que han patit alguna forma de relació amb violència el darrer curs escolar: un 49,1% ha rebut insults alguna vegada, un 45,9% ha patit que es diguin mentides sobre ell/a, i el 33,8% han sentit a dir a altres infants coses que no els agraden sobre el seu aspecte físic. A l'adolescència, l'aspecte físic és el principal motiu de discriminació, el 53% entre les noies i 39% entre els nois.
- Menys de la meitat dels infants que pateixen formes de relació amb violència amb els companys/es demanen ajuda i el 44,1% pensa que necessita ajuda per aconseguir que els altres no els molestin. **Cal generar espais de confiança amb el professorat i garantir que els infants tinguin adults de referència. Alhora els adults de referència han de disposar d'una figura de suport (com per exemple, el coordinador de benestar al centre escolar o al centre esportiu, centre obert, casal o ludoteca, etc.)** 🏠
- A l'adolescència, un 5,6% es declara víctima de bullying (assetjament escolar) i un 20,8% de ciberbullying. Si bé a l'adolescència hi ha menys bullying als centres escolars, es dispara el bullying en l'espai digital. **Cal ser conscients que la violència contra els iguals es desplaça d'espai/ plataforma, però no desapareix** 🏠
- L'any 2020, els Serveis Socials Bàsics (SSB) municipals van valorar 1.792 casos d'infants i adolescents a demanda del sistema judicial i de la DGAIA, per determinar si es trobaven o no en situació de risc social (7 de cada 1.000 infants i adolescents a Nou Barris, 7 de cada 1.000 a Barcelona).
- Nou Barris és el segon districte que atén més infants i adolescents als centres oberts: 20 de cada 1.000 (11 de cada 1.000 a Barcelona).
- Al llarg del 2020, els Equips d'Atenció a la Infància i l'Adolescència (EAIA) van atendre i valorar l'expedient de 1.200 infants i adolescents d'entre 0 i 17 anys a la ciutat de Barcelona.
- En termes de prevalença, l'any 2020 hi havia 1.595 infants i adolescents a la ciutat amb mesura

protectora i, per tant, sota la tutela i a l'empara de l'Administració pública: 204 infants i adolescents viuen separats del seu nucli familiar al districte de Nou Barris, sent el tercer districte amb una proporció relativa més elevada (7 de cada 1.000). Dels 1.595 infants i adolescents en situació de desemparament, el 47,8% reben acolliment familiar i el 52,2% es troben en centres residencials.

- L'any 2021, el nombre d'infants i joves migrats sols a Barcelona identificats pel Servei de Detecció i Intervenció (SDI) ha arribat al seu màxim històric (se n'han identificat i atès 617), però en canvi s'ha reduït la proporció dels migrats sols menors d'edat respecte als que ja tenen més de 18 anys quan arriben a la ciutat.

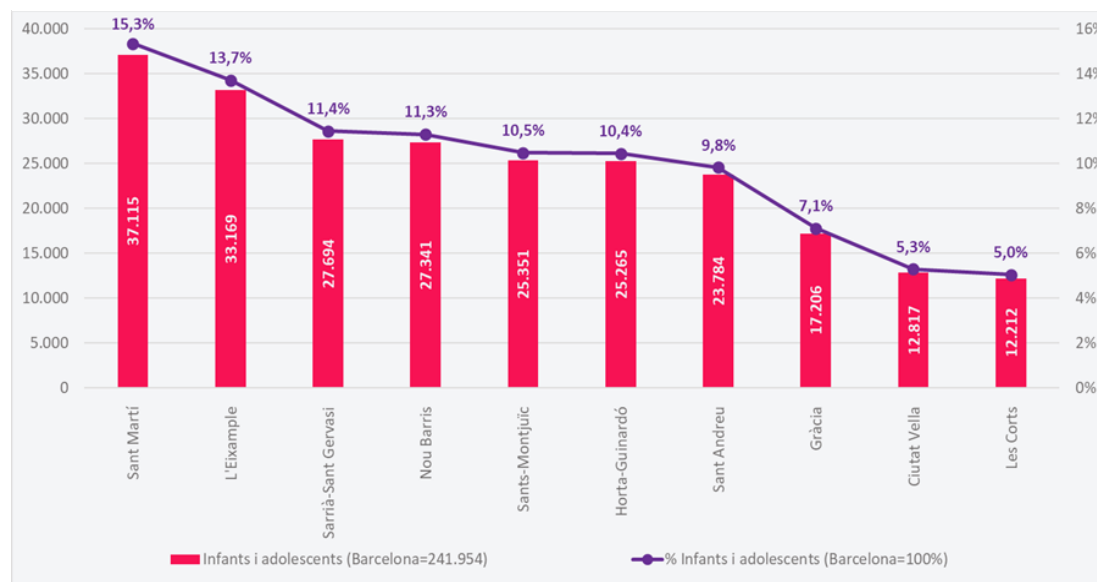


1. Context demogràfic, social i territorial de la infància i l'adolescència

1.1 Població infantil i adolescent: nombre, distribució i evolució

- El **14,6%** (241.954) del total de la població de Barcelona són infants i adolescents de 0 a 17 anys (OMD, 2021).
- L'**11,3%** (27.341) del total d'infants i adolescents de la ciutat viuen a Nou Barris, un dels districtes amb més infants i adolescents de la ciutat: representen el **15,8%** de la població del districte (OMD, 2021).
- Des de l'any 2000 i fins l'any 2021, en termes absoluts, la població d'infants i adolescents a Nou Barris ha augmentat un **20,9%** (4.740) (OMD, 2021).
- Entre el 2020 i el 2021 la població ha disminuït en **209** infants i adolescents, i d'acord amb la tendència de ciutat, la població podria seguir baixant en els propers anys (OMD, 2021).
- L'any 2021, la Prosperitat és el barri del districte de Nou Barris amb més infants i adolescents (**14,6%**; 3.985), seguit de Porta (**14,5%**; 3.956), Vilapicina i la Torre Llobeta (**13,3%**; 3.644), les Roquetes (**11,0%**; 3.019), el Turó de la Peira (**10,1%**; 2.751), Ciutat Meridiana (**8,2%**; 2.251), la Guineueta (**8,2%**; 2.241), Verdun (**7,5%**; 2.062), la Trinitat Nova (**4,6%**; 1.271), Canyelles (**3,3%**; 908), Torre Baró (**2,2%**; 595), Can Peguera (**1,3%**; 357) i Vallbona (**1,1%**; 301), que és el barri que en té menys (OMD, 2021).

Gràfic 1. Infants i adolescents (0-17 anys) (N i %). Barcelona i districtes, 2021



Font: Elaboració pròpia de l'IAB a partir del Padró Municipal d'Habitants (lectura a 1 de gener 2021). Departament d'Estadística i Difusió de Dades. Ajuntament de Barcelona.

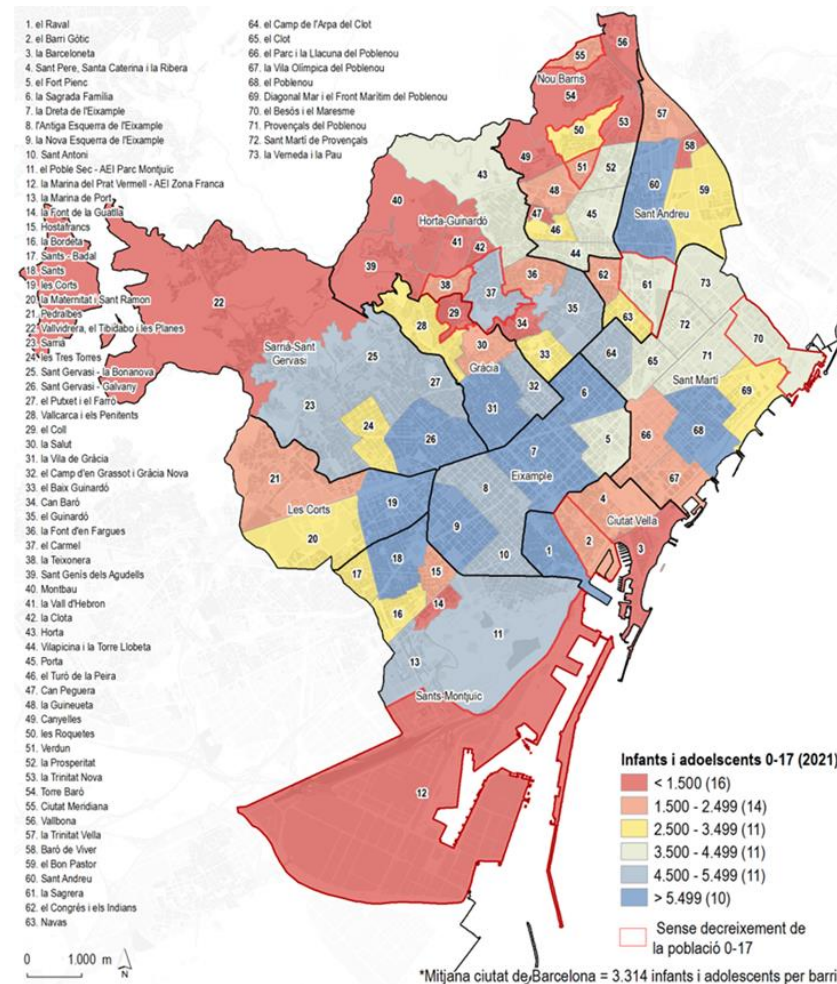
- Després de 20 anys de creixement de la població infantil i adolescent més o menys sostinguda, l'any 2021 s'inicia una tendència de decreixement en tots els barris del districte a excepció dels barris de Les Roquetes, Verdun i Ciutat Meridiana (**209** infants i adolescents menys en un sol any a tot el districte) (OMD, 2021).

Mapa 1. Infants i adolescents (0-17 anys). Barcelona i barris, 2021

Taula 1. Infants i adolescents (0-17 anys), creixement i decreixement. Nou Barris i barris, 2000-2021

| Districte i barri | Evolució de la població per barris | | | |
|-------------------------------|------------------------------------|---------------|---------------|------------------------------------------|
| | Infants i adolescents 0-17 | | | Creixement/ Decreixement 2020-2021 |
| | 2000 | 2020 | 2021 | |
| NOU BARRIS | 22.601 | 27.550 | 27.341 | -209 |
| Vilapicina i la Torre Llobeta | 3.450 | 3.715 | 3.644 | -71 |
| Porta | 2.955 | 4.016 | 3.956 | -60 |
| el Turó de la Peira | 1.602 | 2.761 | 2.751 | -10 |
| Can Peguera | 376 | 371 | 357 | -14 |
| la Guineueta | 2.016 | 2.283 | 2.241 | -42 |
| Canyelles | 1.334 | 925 | 908 | -17 |
| les Roquetes | 2.450 | 2.977 | 3.019 | 42 |
| Verdun | 1.635 | 2.026 | 2.062 | 36 |
| la Prosperitat | 3.592 | 4.033 | 3.985 | -48 |
| la Trinitat Nova | 1.001 | 1.298 | 1.271 | -27 |
| Torre Baró | 503 | 614 | 595 | -19 |
| Ciutat Meridiana | 1.533 | 2.229 | 2.251 | 22 |
| Vallbona | 154 | 302 | 301 | -1 |

Font: Elaboració pròpia de l'IAB a partir del Padró Municipal d'Habitants (lectura a 1 de gener 2021). Departament d'Estadística i Difusió de Dades. Ajuntament de Barcelona.

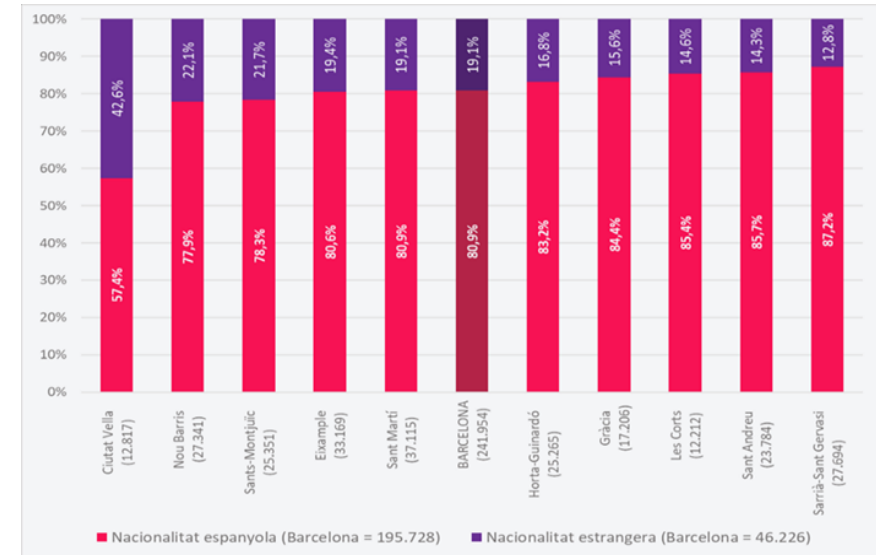


Font: Elaboració pròpia de l'IAB a partir del padró municipal d'habitants del 2021 (lectura l'1 de gener de 2021). Departament d'Estadística i Difusió de Dades. Ajuntament de Barcelona.

1.2 Característiques: sexe, grups d'edat, origen i discapacitat

- El **49,0%** (13.402) dels infants i adolescents a Nou Barris són nenes-noies i el **50,9%** (13.939) nens-nois (OMD, 2021).
- El **30,2%** (8.263) dels infants i adolescents a Nou Barris té de 0 a 5 anys, el **34,0%** (9.303) de 6 a 11 anys i el **35,8%** (9.775) de 12 a 17 anys. El **14,1%** (3.862) té de 0 a 2 anys (OMD, 2021).
- El **77,9%** (21.288) dels infants i adolescents a Nou Barris tenen nacionalitat espanyola mentre que el **22,1%** (6.053) estrangera, sent el segon districte amb més infants i adolescents de nacionalitat estrangera (OMD, 2021).
- El **80,7%** d'infants i adolescents de Nou Barris provenen d'Europa (inclosos els autòctons), el **6,0%** d'Àsia, el **10,5%** d'Amèrica i el **2,7%** d'Àfrica. Entre les nacionalitats estrangeres del conjunt de la població del districte destaquen: Hondures (**15,8%**), Pakistan (**7,4%**), El Marroc (**6,0%**) i Colòmbia (**5,8%**) (OMD, 2021).
- Porta (**15,5%**; 936) és el barri amb més infants i adolescents de nacionalitat estrangera, seguit de la Prosperitat (**13,5%**; 819), Ciutat Meridiana (**12,9%**; 779), les Roquetes (**12,2%**; 739), el Turó de la Peira (**11,8%**; 715), Vilapicina i la Torre Llobeta (**10,5%**; 636), Verdun (**9,4%**; 567), la Trinitat Nova (**5,5%**; 331), la Guineueta (**4,7%**; 284), Torre Baró (**1,6%**; 97), Canyelles (**1,1%**; 68), Can Peguera (**0,7%**; 42) i Vallbona (**0,7%**; 40) (OMD, 2021).
- El **1,9%** (510) dels infants i adolescents de 0 a 15 anys a Nou Barris tenen una discapacitat legalment reconeguda: el **60,4%** (308) una discapacitat intel·lectual, el **23,7%** (121) física, el **7,8%** (40) un trastorn mental, el **5,9%** (30) auditiva, el **2,0%** (10) visual i el **0,2%** (1) física-intel·lectual (IMPD, 2019).

Gràfic 2. Infants i adolescents (0-17) amb nacionalitat estrangera (%). Barcelona i districtes, 2021

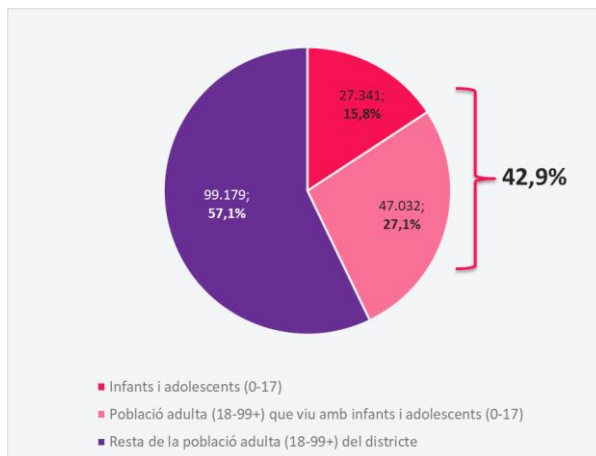


Font: Elaboració pròpia de l'IIAB a partir del padró municipal d'habitants del 2021 (lectura l'1 de gener de 2021). Departament d'Estadística i Difusió de Dades. Ajuntament de Barcelona.

1.3 Pes relatiu de la població infantil i adolescent i població adulta que hi conviu

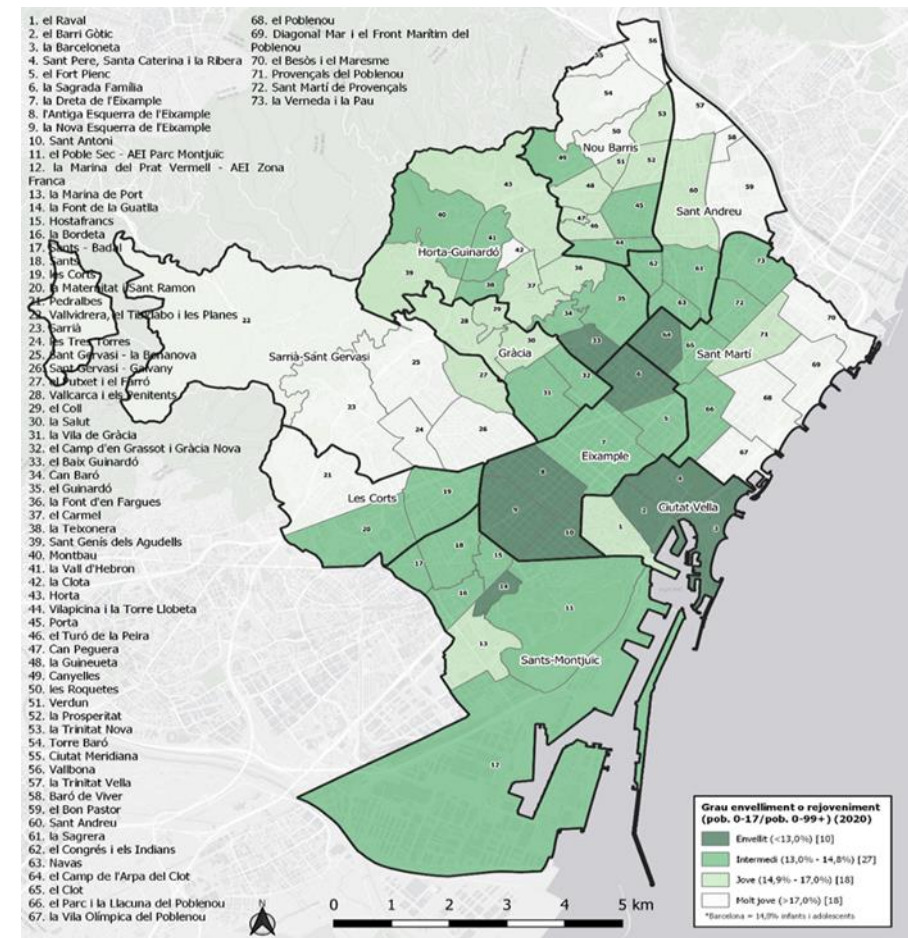
- El **15,8%** (27.341) de la població de Nou Barris són infants i adolescents entre 0 i 17 anys, mentre que el **19,9%** (34.525) són joves (entre 18 i 34 anys), el **42,3%** (73.478) són adults entre 35 i 64 anys i el **22,0%** (38.208) són gent gran de 65 i més anys. Tanmateix en la distribució per barris, Les Roquetes, Vallbona, Ciutat Meridiana i Torre Baró es mostren com els barris menys envellits (OMD, 2021).
- 47.032 adults conviuen amb els 27.341 infants i adolescents del districte. Per això podem dir que el **42,9%** (74.373) de la població de Nou Barris viu la realitat de la infància i l'adolescència en la seva quotidianitat (OMD, 2021).

Gràfic 3. Infants i adolescents (0-17), població adulta que conviu amb els infants i adolescents, i població adulta que no hi conviu (N i %). Nou Barris, 2021



Font: Elaboració pròpia de l'IAB a partir del padró municipal d'habitants del 2021 (lectura l'1 de gener de 2021). Departament d'Estadística i Difusió de Dades. Ajuntament de Barcelona.

Mapa 2. Pes relatiu de la població infantil i adolescent sobre el total de població de cada barri. Barcelona i barris, 2020

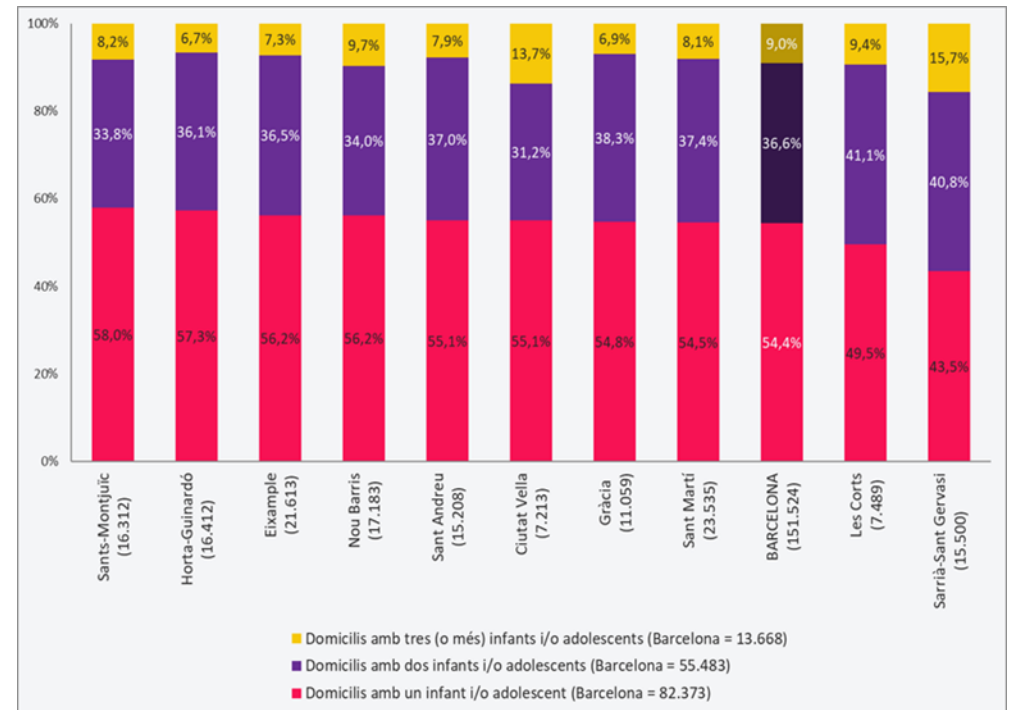


Font: Elaboració pròpia de l'IAB a partir del Padró Municipal d'Habitants del 2020 (lectura a 1 de gener 2020). Departament d'Estadística i Difusió de Dades. Ajuntament de Barcelona.

1.4 Tipologia de llars amb infants i nombre d'infants i adolescents a les llars

- En el **25,7%** (17.183) de llars de Nou Barris hi viuen infants i adolescents (OMD, 2021).
- En el **12,3%** (2.114) de les llars amb infants i adolescents a Nou Barris hi viu una persona adulta (possiblement* famílies monoparentals); en el **50,4%** (8.664) dues persones adultes (possiblement famílies biparentals); i el **37,3%** (6.405) restant correspon a altres tipus de llars amb infants i adolescents. Nou Barris destaca per tenir una percentatge **4,8 pp** més elevat de llars amb més de dos adults respecte de la mitjana ciutat (32,5%) (OMD, 2021).
- El **56,2%** (9.662) de les llars amb infants i adolescents a Nou Barris tenen un sol infant/adolescent (possiblement famílies amb un fill/a únic), el **34,0%** (5.849) en tenen dos, i el **9,7%** (1.672) en tenen tres o més (possiblement famílies nombroses) (OMD, 2021).

Gràfic 4. Llars amb infants i adolescents (0-17) segons nombre (1, 2, 3 o més) (%). Barcelona i districtes, 2021



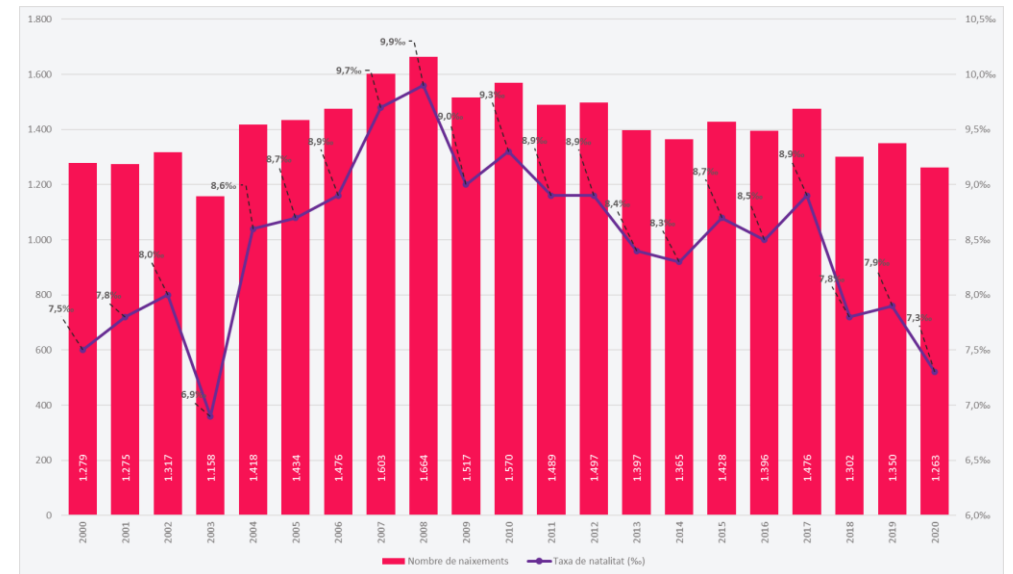
Font: Elaboració pròpia de l'IIAB a partir del padró municipal d'habitants del 2021 (lectura l'1 de gener de 2021). Departament d'Estadística i Difusió de Dades. Ajuntament de Barcelona.

*Les dades del Padró només permeten descriure els nuclis de convivència en un mateix habitatge però no es poden establir vincles de parentiu.

1.5 Tendències de futur

- La taxa de natalitat Nou Barris és de **7,3%** al 2020: van néixer 1.263 nadons, 401 nadons menys que al 2008, l'any on es van registrar més naixements dels darrers 20 anys, amb una taxa de natalitat de **9,9%**. A Barcelona, el 2020 ha estat l'any amb menys naixements a la ciutat de les darreres dues dècades, accentuant l'envelliment de la població i seguint la mateixa tendència que a Catalunya i Espanya (OMD, 2021).
- Al 2021, **1.401** infants i adolescents de Nou Barris de 0 a 19 anys són immigrants (1.502 al 2011) i **1.054** emigrats (982 al 2011) (347 més immigrants que emigrats al 2021, 520 al 2011) (OMD, 2011 i 2021).
- Les projeccions 2018-2031 (en l'escenari intermedi) preveien un creixement de la població infantil i adolescent a Nou Barris arribant al **16,1%** (27.116) al 2021 i al **15,3%** (25.854) al 2031. La realitat és que al 2021 es troba al **15,8%** (27.341) (OMD, 2021). Tenint en compte la tendència a la baixa de la natalitat i la dinàmica migratòria actual, és molt probable que les projeccions s'hagin de revisar a la baixa.
- La pandèmia de la covid-19 ha trencat una tendència de cinc anys de creixement demogràfic suau a Barcelona, ja que ha disparat la mortalitat, ha reduït els naixements i ha frenat els fluxos migratoris.

Gràfic 5. Evolució de la taxa de natalitat i del nombre de naixements. Nou Barris, tendència 2000-2020



Font: Elaboració pròpia de l'IAB a partir dels moviments d'alta i baixa al padró municipal d'habitants. Departament d'Estadística i Difusió de Dades. Ajuntament de Barcelona.

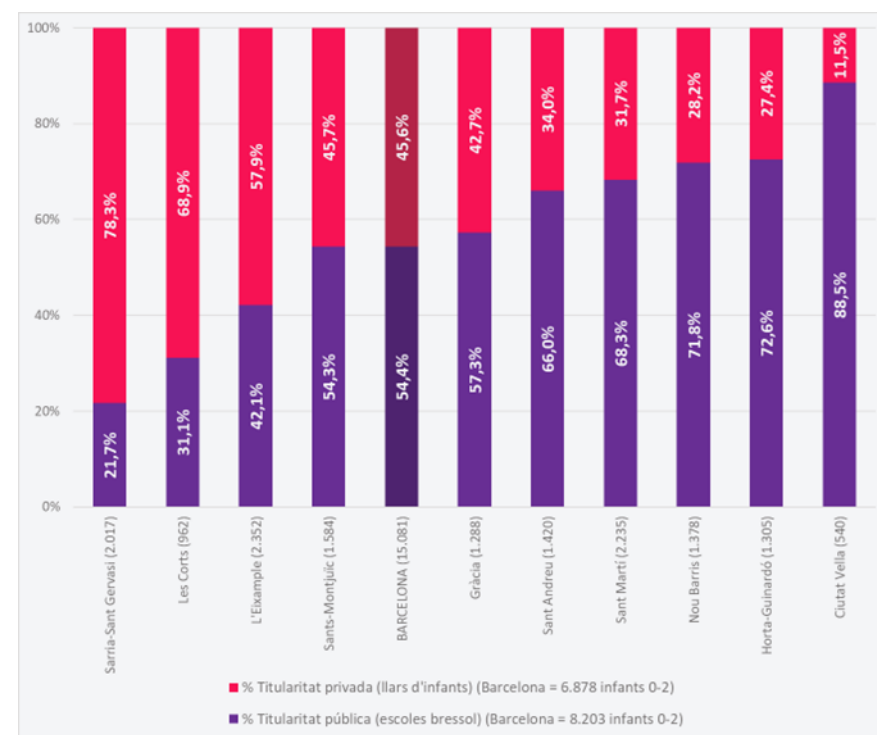


2. Educació: petita infància, pas per l'escola i transicions a la postobligatòria

2.1 L'educació de la petita infància

- El **39,3%** dels infants de 0 a 2 anys de Barcelona estan escolaritzats, xifra superior a fa 10 anys (**35,8%**) però inferior respecte al darrer curs 2019-2020 (**45,1%**) degut a l'efecte de la pandèmia (Estadística de l'ensenyament, 2020-2021).
- Al districte de Nou Barris, els infants de 0 a 2 anys escolaritzats són el **33,7%**, és el tercer districte amb una taxa d'escolarització més baixa de la ciutat (Estadística de l'ensenyament, 2020-2021).
- El **71,8%** dels petits infants escolaritzats a Nou Barris ho fa en centres de titularitat pública (escoles bressol) i el **28,2%** en centres de titularitat privada, sent el tercer districte amb una taxa d'escolarització pública més alta de la ciutat (la mitjana de ciutat és 54,4%) (Estadística de l'ensenyament, 2020-2021).
- La taxa de demanda atesa de les escoles bressol municipals és del **76,4%** a Nou Barris (66,8% a Barcelona), sent el quart districte amb la demanda atesa més alta (IMEB, 2020-2021).
- El **90,4%** dels petits infants a les escoles bressol de Nou Barris tenen la matrícula bonificada (trams 1-6 amb preu inferior a la quota pública), mentre que aquest percentatge era del **58,7%** el curs 2015-2016, sent el districte amb més matrícules amb bonificació (IMEB, 2020-2021).
- Nou Barris disposa de **3 dels 23** Espais Familiars de Criança Municipals de la ciutat (als quals s'atén al 10,9% del total de petits infants atesos als EFCM de la ciutat) (IMEB, 2022-2023).

Gràfic 6. Infants 0-2 anys escolaritzats segons titularitat del centre educatiu (N i %). Barcelona i districtes, curs 2020-2021



Font: elaboració pròpia de l'IIAB a partir dels registres de l'Estadística de l'Ensenyament (Departament d'Educació).

2.2 L'escolarització universal i obligatòria: de P3 a l'ESO. Escolarització, titularitat i mobilitat per raó d'estudis

- El **74,1%** d'infants de 2n cicle d'educació infantil (3 a 5 anys) estan escolaritzats a Nou Barris, mentre que a Barcelona ho estan el **92,5%**. A primària (6 a 11 anys) el percentatge a Nou Barris és del **79,3%** (96,5% a Barcelona), moment a on l'escolarització és obligatòria (Estadística de l'ensenyament, 2020-2021).
- El **59,0%** d'infants de 2n cicle d'educació infantil a Nou Barris estan escolaritzats en centres públics mentre que el **41,0%** ho fa en centres privats. És un dels districtes on el pes de l'escola pública és més predominant a primària i secundària, malgrat que perd pes lleugerament a mesura que l'escolarització avança (**60,1%** versus **39,9%** a primària i **60,5%** versus **39,5%** a l'ESO) (Estadística de l'ensenyament, 2020-2021).
- El **73,6%** dels infants i adolescents de 2n cicle d'educació infantil, primària i ESO (3 a 16 anys) de Nou Barris s'escolaritza al mateix districte que resideix, mentre que el **15,6%** d'infants i adolescents s'escolaritzen a Horta-Guinardó tot i viure a Nou Barris, i la resta (10,8%) s'escolaritza en altres districtes de la ciutat (CEB, 2020-2021).

Taula 2. Infants i adolescents de 2n cicle d'educació infantil, d'educació primària i d'ESO, segons titularitat (%). Catalunya, Barcelona i districtes, curs 2020-2021

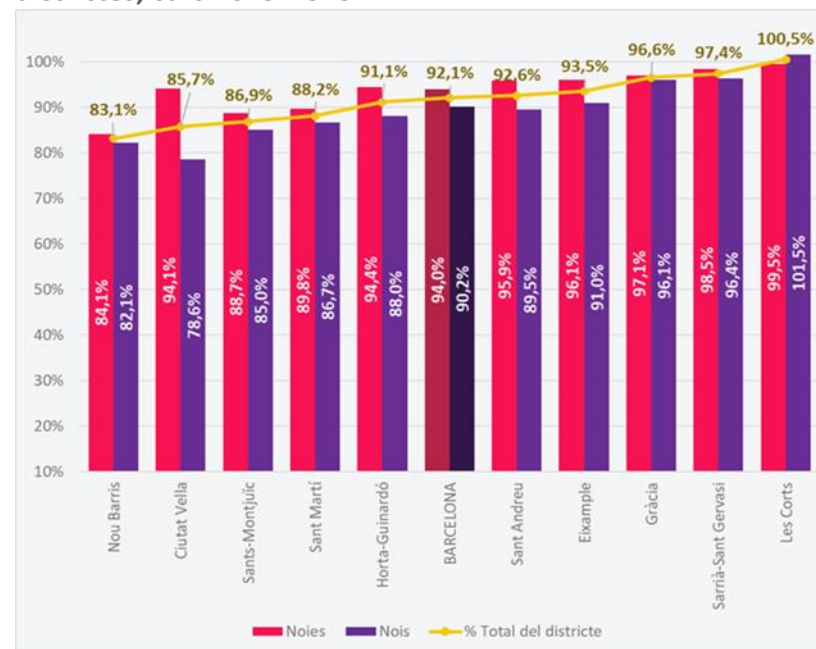
| Cicles educatius | 2n cicle Educació Infantil | | Educació primària | | ESO | |
|---------------------|----------------------------|---------|-------------------|---------|-------------|---------|
| | Titularitat | | Titularitat | | Titularitat | |
| Districtes | Pública | Privada | Pública | Privada | Pública | Privada |
| CATALUNYA | 68,7% | 31,3% | 67,8% | 32,2% | 65,2% | 34,8% |
| BARCELONA | 49,5% | 50,5% | 45,5% | 54,5% | 37,9% | 62,1% |
| Sant Martí | 67,4% | 32,6% | 65,9% | 34,1% | 61,7% | 38,3% |
| Ciutat Vella | 63,4% | 36,6% | 57,9% | 42,1% | 49,3% | 50,7% |
| Sants-Montjuïc | 61,4% | 38,6% | 59,5% | 40,5% | 54,0% | 46,0% |
| Sant Andreu | 60,4% | 39,6% | 56,3% | 43,7% | 46,6% | 53,4% |
| Nou Barris | 59,0% | 41,0% | 60,1% | 39,9% | 60,5% | 39,5% |
| Gràcia | 55,1% | 44,9% | 49,3% | 50,7% | 26,4% | 73,6% |
| L'Eixample | 48,1% | 51,9% | 38,0% | 62,0% | 25,3% | 74,7% |
| Horta-Guinardó | 48,0% | 52,0% | 43,9% | 56,1% | 33,0% | 67,0% |
| Les Corts | 33,9% | 66,1% | 29,8% | 70,2% | 26,1% | 73,9% |
| Sarrià-Sant Gervasi | 13,3% | 86,7% | 12,4% | 87,6% | 14,1% | 85,9% |

Font: elaboració pròpia de l'IAB a partir dels registres de l'Estadística de l'Ensenyament. Departament d'Educació.

2.3 Trajectòria educativa, satisfacció amb el pas per l'escola, competències bàsiques i graduació final

- La taxa de no idoneïtat (percentatge d'alumnes que estan en un curs que no els correspon per la seva edat) a Nou Barris és del **0,3%** al 2n cicle d'educació infantil (0,6% a Barcelona), del **4,8%** a primària (3,6% a Barcelona) i del **16,1%** a l'ESO (10,4% a Barcelona) (CEB, 2020-2021).
- A Barcelona, **3 de cada 10** infants de 10 i 11 anys expressa poca satisfacció amb la seva vida escolar (EBSIB, 2021) i el **22,4%** dels adolescents de 13 a 17 anys diuen que no els agrada prou la seva escola, col·legi o institut (FRESC, 2021).
- El percentatge d'adolescents que no supera les proves de competències bàsiques a 4t d'ESO està per sobre de la mitjana de la ciutat en totes les matèries i en algunes matèries és gairebé el doble: El **18,6%** d'adolescents de 4t d'ESO de Nou Barris no superen les proves de competències bàsiques en català (10,9% a Barcelona), **16,1%** en castellà (10,8% a Barcelona), **26,1%** en anglès (13,8% a Barcelona), **31,6%** en matemàtiques (18,3% a Barcelona) i **22,4%** en ciència i tecnologia (13,3% a Barcelona) (CEB, 2020-2021).
- El **83,1%** dels adolescents de 4t d'ESO de Nou Barris es graduen: el **84,1%** de noies i el **82,1%** de nois, sent el districte de la ciutat amb una taxa de graduació més baixa (Estadística de l'ensenyament, 2019-2020).

Gràfic 7. Taxa de graduació a 4t d'ESO respecte dels adolescents matriculats segons sexe (%). Barcelona i districtes, curs 2019-2020

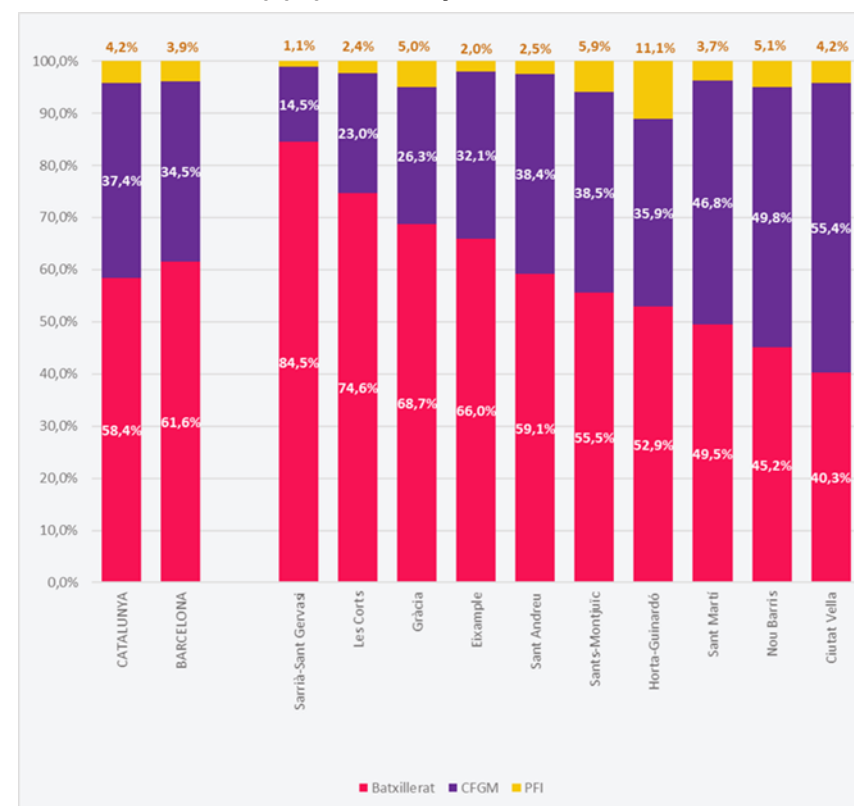


Font: elaboració pròpia de l'IIAB a partir dels registres de l'Estadística de l'Ensenyament. Departament d'Educació.

2.4 Després de l'ESO: continuar estudiant o abandonar prematurament els estudis

- El **45,2%** dels alumnes matriculats en estudis postobligatoris a Nou Barris ho fa a Batxillerat (56,7% noies i 43,3% nois), el **49,8%** a Cicles Formatius de Grau Mitjà (44,2% noies i 55,8% nois) i el **5,1%** a Programes de Formació i Inserció (16,3% noies i 83,7% nois), sent el segon districte amb un percentatge més baix d'alumnes matriculats a Batxillerat (Estadística de l'ensenyament, 2020-2021).
- Segons el seguiment de la cohort d'alumnat nascut l'any 2001, a Nou Barris el **74%** acaba a 4rt d'ESO amb el graduat a l'edat prevista (80% a Barcelona) però només el **45%** que han seguit estudiant batxillerat o formació professional es graduen en l'edat esperada (55% a Barcelona) (CEB, 2021).
- A Barcelona, el **5,5%** de joves de 18 a 24 anys abandona prematurament els estudis (Enquesta de serveis municipals, 2021). Malauradament les dades disponibles no ens permeten conèixer l'AEP a nivell de districte i entre els que no acaben a l'edat esperada els estudis que han iniciat s'hi barregen els que ho fan en més anys, els que canvien d'estudis, i els que han abandonat.

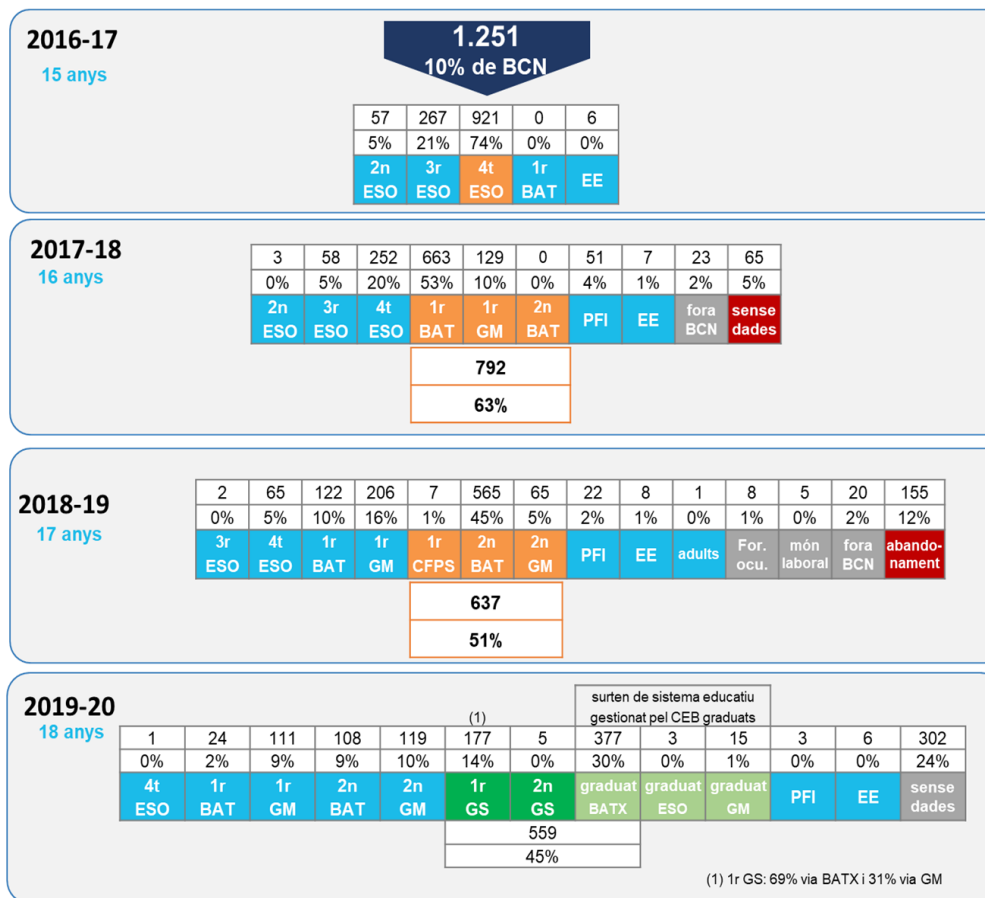
Gràfic 8. Alumnes matriculats en estudis postobligatoris segons opció educativa (batxillerat, cicles formatius de grau mitjà i programes de formació i inserció) (%). Catalunya, Barcelona i districtes, curs 2020-2021



Font: elaboració pròpia de l'IIAB a partir dels registres de l'Estadística de l'Ensenyament. Departament d'Educació.

- S'identifiquen dos grans perfils de joves que deixen d'estudiar en algun moment de la seva trajectòria educativa (Tarabini, Jacovkis, Montes & Llos, GEPS-UAB 2021): els que abandonen els estudis per motius d'insatisfacció amb la seva elecció i aquells que els abandonen per processos de desvinculació escolar (un procés que es pot començar a gestar a l'etapa d'educació primària).
- Els primers són joves que disposen del Graduat en ESO i, tot i que aspiren a continuar estudiant, han abandonat els estudis durant l'etapa post obligatòria per la manca d'orientació durant l'ESO i la falta d'acompanyament en les tries d'estudis post-obligatoris.
- En el segon cas, són joves que no disposen del Graduat en ESO, han tractat de cursar alguna modalitat formativa després del seu fracàs a l'ESO, l'han acabat abandonant i es troben en situació d'inactivitat. Viuen en situacions d'insostenibilitat vital i exclusió social que els impossibiliten connectar amb l'escola.

Taula 3. Seguiment de la cohort d'alumnat nascut l'any 2001 a Nou Barris



Font: Consorci d'Educació de Barcelona, 2020. Nota: l'alumnat de IFE, PTVA s'inclou a EE.

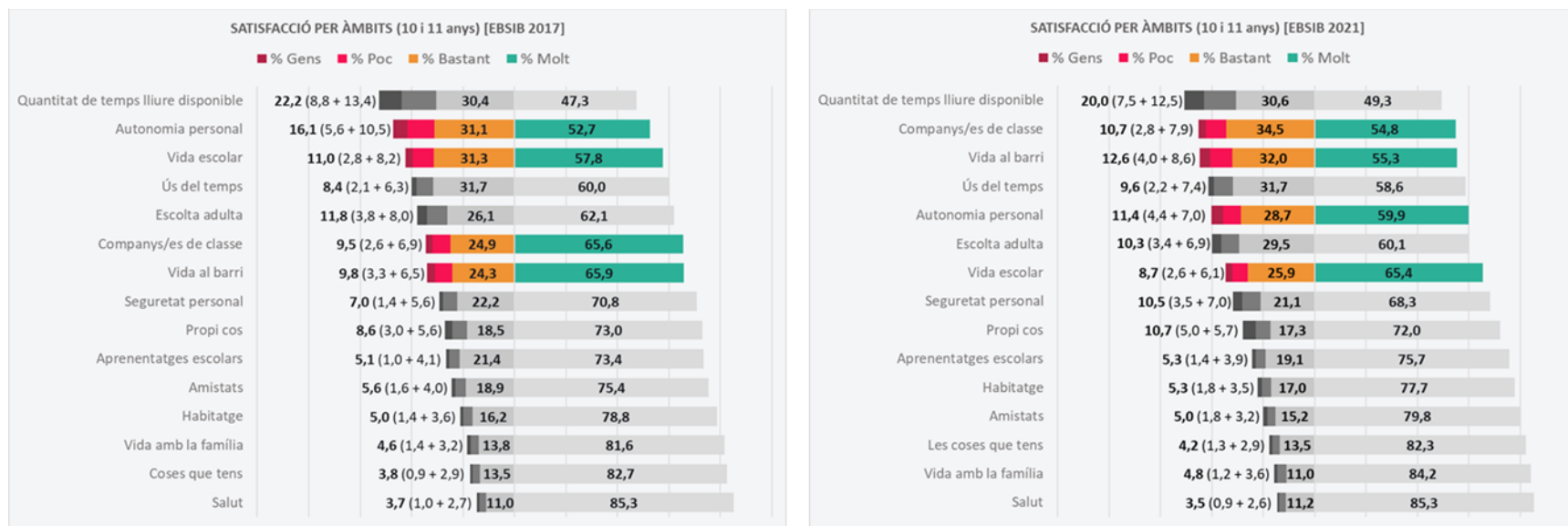


3. Temps dels infants, activitats fora de l'escola, espai públic i ciutadania

3.1 Els temps de la infància: disponibilitat, usos i satisfacció

- En comparació amb els resultats de l'EBSIB 2017, l'àmbit menys ben valorat pels infants de 10 i 11 anys de la ciutat de Barcelona continua sent la quantitat de temps lliure disponible (menys del **50%** d'infants molt satisfets) (EBSIB, 2021).
- També hi ha importants marges de millora en els companys/es de classe, la vida al barri, l'ús del temps, l'autonomia personal i l'escolta adulta (menys del **65%** d'infants molt satisfets) (EBSIB, 2021).
- Fora de l'horari escolar, **4 de cada 10** infants de 10 i 11 anys de Barcelona fa deures o estudia almenys 5 dies a la setmana i el **22,7%** es relaxa, parla o s'ho passa bé amb la seva família poc sovint (2 dies a la setmana o menys). A més, el **67,5%** no veu els seus amics i amigues fora de l'escola gaire sovint (EBSIB, 2021), i el **26,1%** dels infants i adolescents de 3 a 14 anys de Barcelona no juguen cap dia al parc o al carrer (ESB, 2016).

Gràfic 9. Infants (10 i 11 anys) segons el grau de satisfacció per àmbits. Barcelona, 2017 i 2021

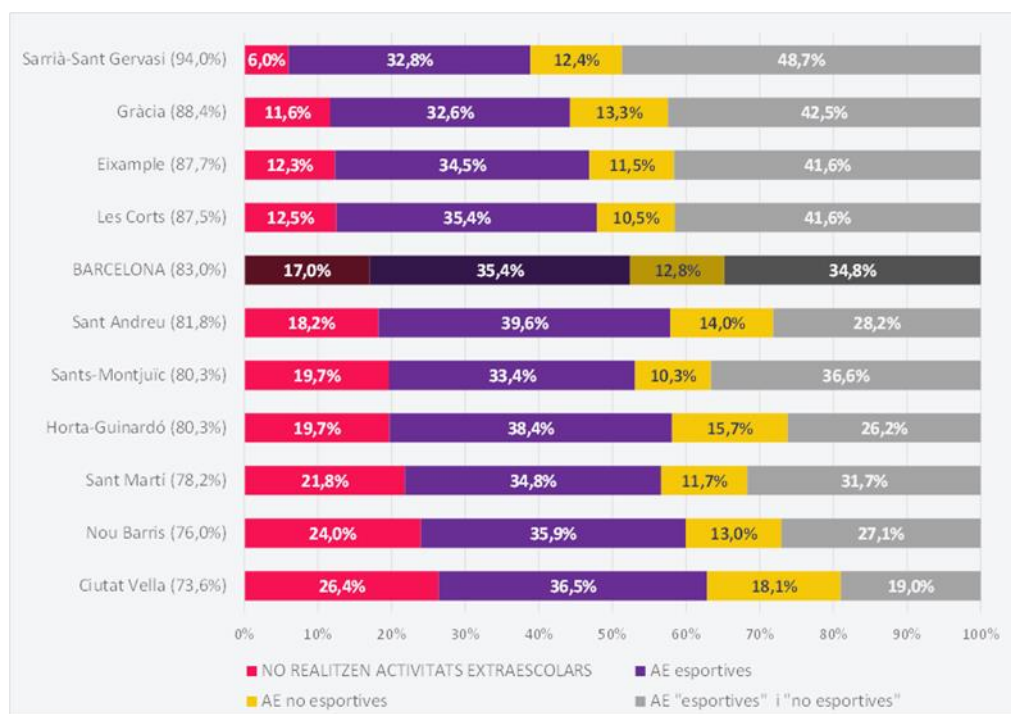


Font: Institut Infància i Adolescència a partir de l'Enquesta de Benestar Subjectiu de la Infància a Barcelona (EBSIB) 2021, de l'Ajuntament de Barcelona.

3.2 Activitats extraescolars i de lleure educatiu

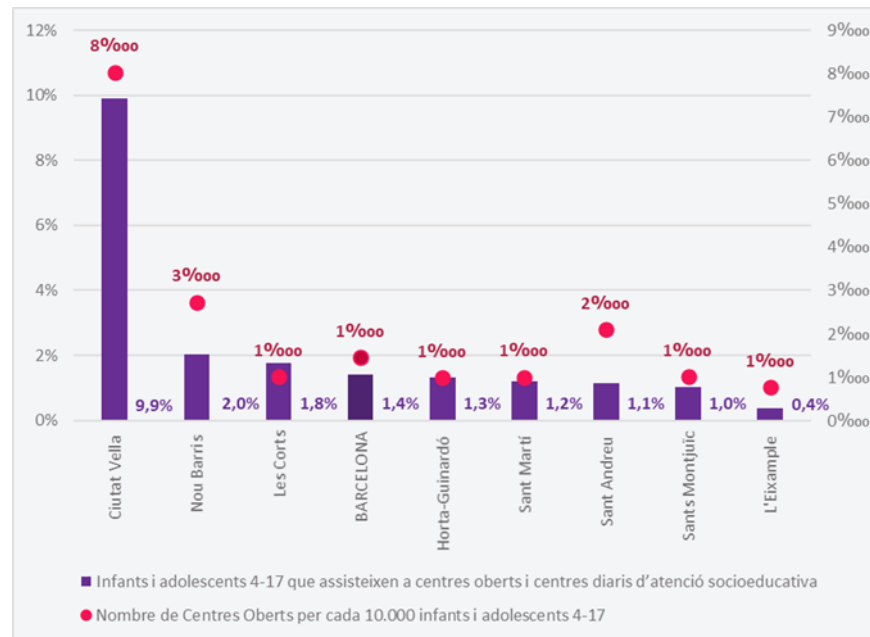
- El **76,0%** d'infants i adolescents de 6 a 16 anys de Nou Barris (83,0% a Barcelona) realitzen activitats extraescolars, sent el segon districte on un major nombre d'infants no realitzen activitats extraescolars. El **65,5%** estan apuntats a activitats extraescolars esportives o físiques (70,2% a Barcelona) i el **43,4%** a activitats extraescolars no esportives (47,6% a Barcelona) (EHEEB, 2018).
- El **9,6%** d'infants i adolescents de 6 a 17 anys de Nou Barris estan becats per realitzar pràctiques esportives fora de l'horari escolar (5,7% a Barcelona), sent el segon districte amb un nombre relatiu més alt d'infants becats (IBE, 2020-2021).
- El **2,1%** d'infants i adolescents de 5 a 16 anys de Nou Barris participen en associacions d'educació en el lleure (caus i esplais) sent el districte de la ciutat on hi participen menys (6,4% a Barcelona) (Departament de Joventut, 2017-2018).
- El **2,0%** d'infants i adolescents de 4 a 17 anys de Nou Barris (1,4% a Barcelona) assisteixen a centres oberts i centres diaris d'atenció socioeducativa (IMSS, 2020).

Gràfic 10. Infants i adolescents (6-16 anys) que realitzen activitats extraescolars esportives i no esportives (%). Barcelona i districtes, 2018



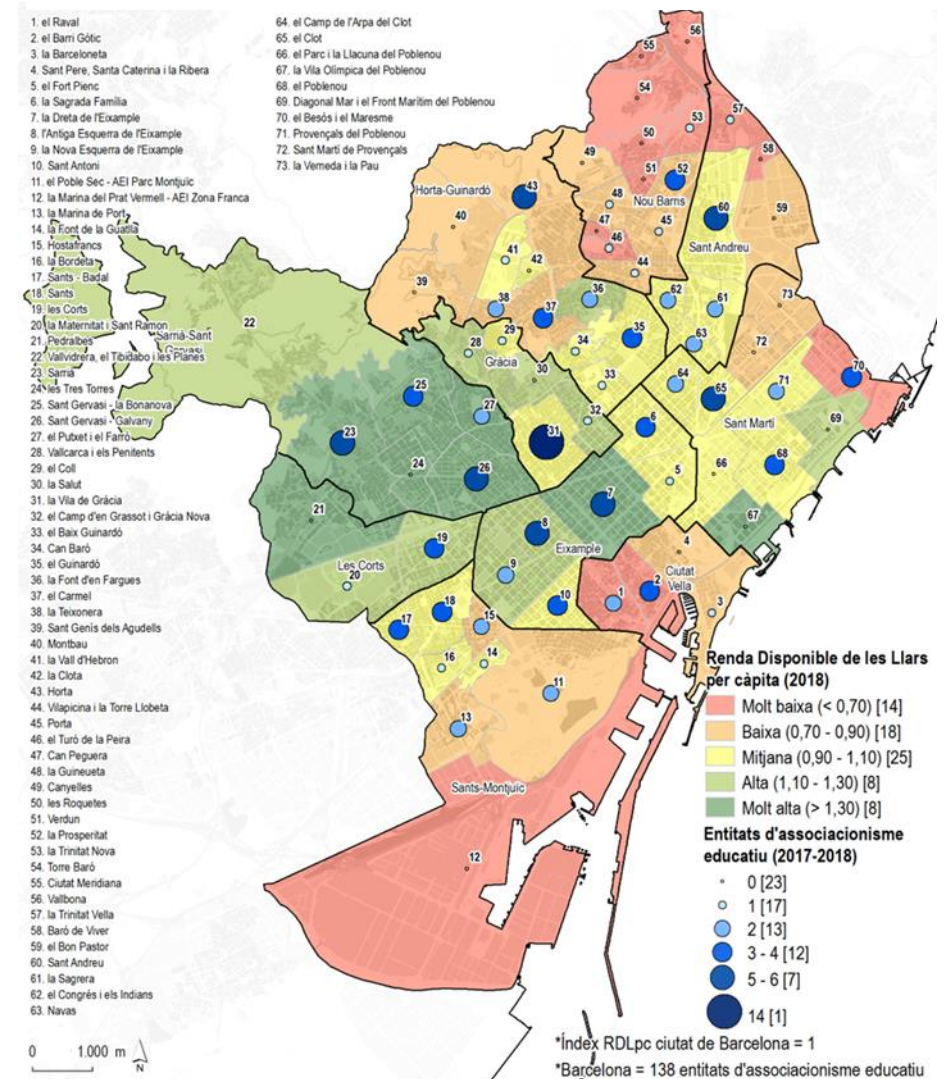
Font: Elaboració pròpia de l'IIB a partir de l'Enquesta d'hàbits esportius de la població en edat escolar de Barcelona (EHEEB). Ajuntament de Barcelona i Institut Barcelona Esports (IBE). Nota metodològica: l'etiqueta gris fa referència als infants i adolescents que realitzen les dues activitats extraescolars (esportives i no esportives) alhora.

Gràfic 11. Infants i adolescents atesos en centres oberts i centres diaris d'atenció socioeducativa respecte al total d'infants i adolescents (4-17 anys) (%) i nombre de centres per cada 10.000 infants i adolescents (4-17 anys) (‰). Barcelona i districtes, 2020



Font: Elaboració pròpia de l'IAB a partir dels registres del Registre del Departament d'Atenció Social a la Família i la Infància. IMSS (Institut Municipal de Serveis Socials). Ajuntament de Barcelona.

Mapa 3. Relació entre la distribució territorial de les entitats de lleure a la ciutat i l'índex de Renda Disponible de les Llars per càpita. Barcelona i barris, 2018 (RDLpc) i 2017-2018 (entitats)

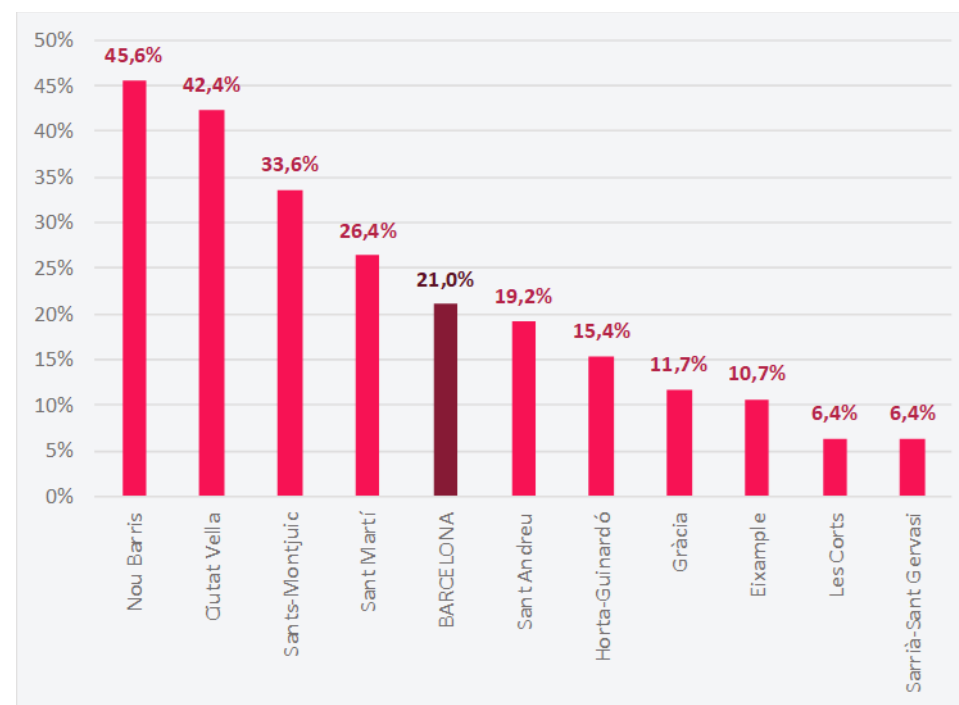


Font: Elaboració pròpia de l'IAB a partir de les dades de la RDLpc (2018). Oficina Municipal de Dades. Per les entitats d'associacionisme, dades extretes de l'Informe sobre l'estat de l'associacionisme educatiu de base comunitària 2019. Departament de Joventut. Ajuntament de Barcelona, amb dades del 2017-2018.

3.3 Temps d'estiu i activitats durant les vacances

- El **45,6%** d'infants i adolescents de 0 a 17 anys de Nou Barris no es poden permetre anar de vacances una setmana a l'any (21,0% a Barcelona), sent el districte amb més privació en aquest àmbit (ESDB, 2017).
- El **10,0%** d'infants i adolescents de 1 a 17 anys participants en la Campanya de Vacances d'Estiu (CVE) de Barcelona són de Nou Barris, ocupant el **36,4%** de les places ofertes al districte (amb 51 entitats implicades) i el **17,6%** del pressupost de la ciutat destinat a la CVE (Promoció de la Infància, 2021). Cal recordar que a Nou Barris s'hi concentren el 11,3% del total d'infants i adolescents de la ciutat.

Gràfic 12. Infants i adolescents que no es poden permetre anar de vacances una setmana a l'any (%). Barcelona i districtes, 2017

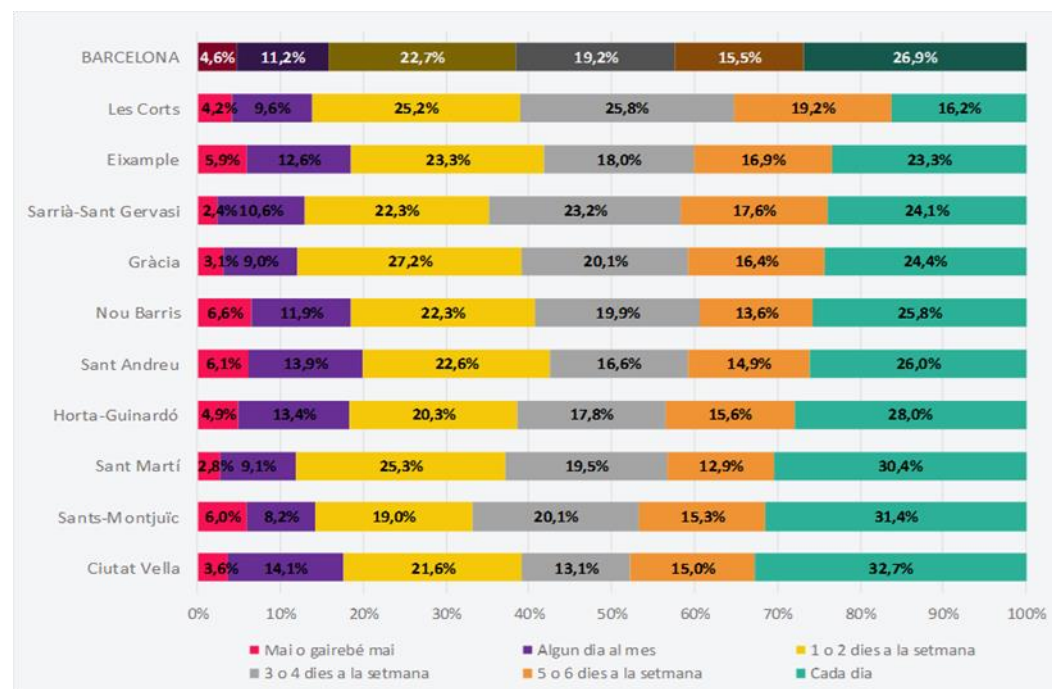


Font: Elaboració pròpia de l'IAB a partir de Enquesta sociodemogràfica de Barcelona (ESDB) (2017) (explotació feta per IERMB, 2018).

3.4 L'espai públic: espai estratègic per al joc, la trobada amb altres infants i adolescents, i la vida comunitària

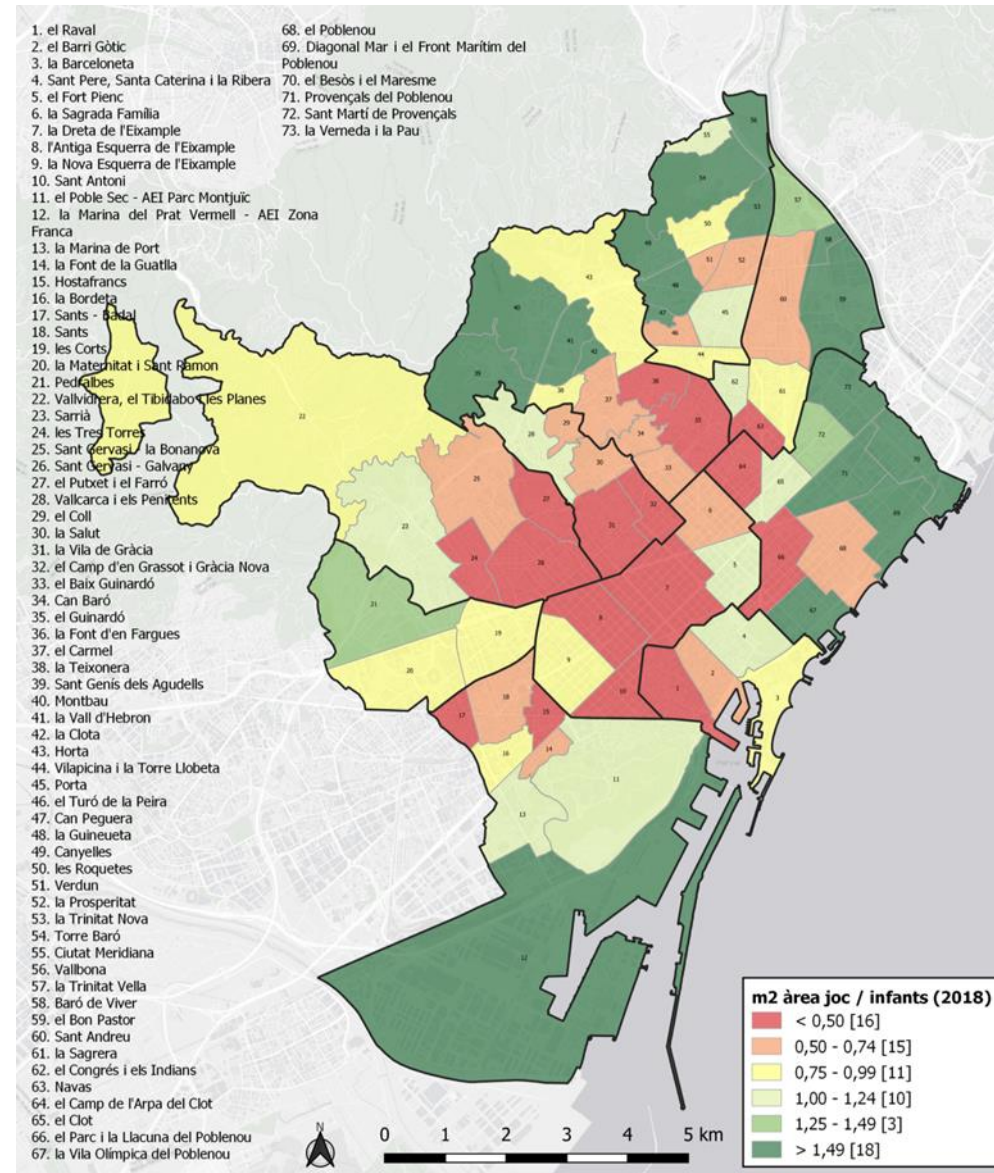
- El **32,0%** d'infants de 10 i 11 anys de Barcelona diuen estar bastant satisfets amb la vida al barri i un **12,6%** diuen estar-ho poc o gens. Respecte als espais a l'aire lliure del barri per jugar i divertir-se, només el **42,1%** n'estan totalment satisfets. La resta (**57,9%**) expressen que hi ha marges de millora importants (EBISB, 2021).
- La mitjana de ciutat d'àrea de joc per infant és molt baixa ($0,9\text{m}^2$; la recomanació és de 7m^2 per infant) i molt dispar segons districte: a Nou Barris disposen de **$1,3\text{ m}^2$** (IMPJ, 2018).
- **1 de cada 4** infants de 3 a 14 anys de Barcelona (26,1%) no juga cap dia al parc o al carrer (ESB, 2016). A Nou Barris **gairebé 2 de cada 10** (18,5%) infants de 10 a 12 anys no juga ni gairebé mai a l'aire lliure (entre mai o, com a molt, algun dia a mes) (15,8% és la mitjana a Barcelona). A més, només el **39,4%** d'infants juga a l'aire lliure 5 dies a la setmana o cada dia (42,4% de mitjana a Barcelona), sent dels districtes on menys ho fan. Per comparar-ho amb el temps amb pantalles, el **49%** de nens i nenes de 10 a 12 anys de Barcelona usa les xarxes socials i el **65%** mira la televisió 5 dies a la setmana o cada dia (EBSIB, 2017).

Gràfic 13. Freqüència amb la qual els infants dediquen temps a jugar a l'aire lliure (%). Barcelona i districtes, 2017



Font: elaboració pròpia de l'IAB a partir de l'Enquesta de benestar subjectiu de la infància a Barcelona (EBSIB) 2017. Ajuntament de Barcelona i Institut Infància i Adolescència de Barcelona (IAB).

Mapa 4. Ràtios de metres quadrats de les àrees de joc per infant. Barcelona i barris (2018)

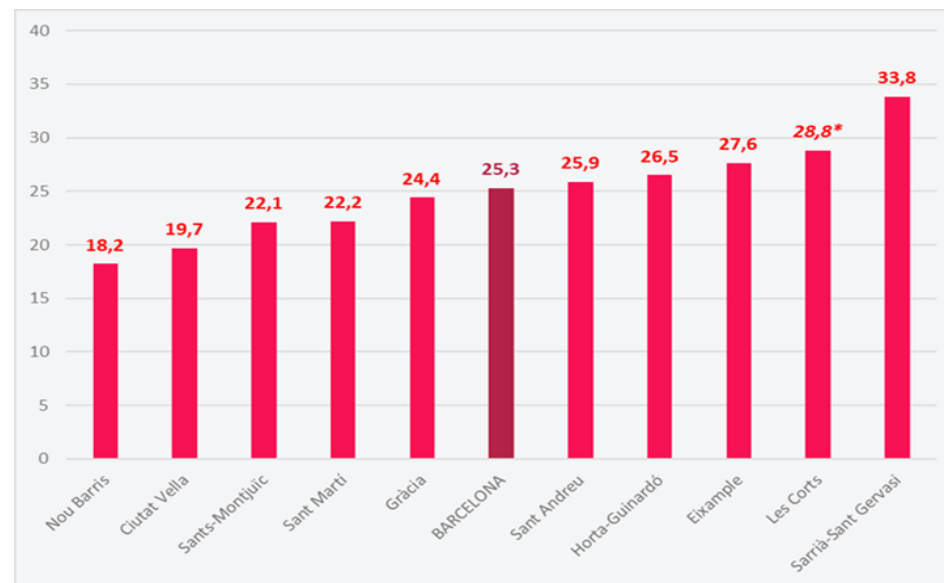


Font: Elaboració pròpia a partir dels registres de l'Institut Municipal de Parcs i Jardins de l'Ajuntament de Barcelona i la diagnosi de les oportunitats de joc a l'espai públic de Barcelona del Pla del joc a l'espai públic amb horitzó 2030. IIAB i Ajuntament de Barcelona, 2019.

3.5 El rol igualador de l'espai públic en les oportunitats de salut, habitatge i joc a l'aire lliure

- El districte de Nou Barris té 9 barris amb una superfície mitjana dels habitatges per sota dels 65 m² de mitjana de la ciutat. Són Can Peguera que en té **53,9m²**; les Roquetes **58,7m²**; Ciutat Meridiana **59,1m²**; la Trinitat Nova **59,3 m²**; Verdun **59,5m²**; la Prosperitat **60,0m²**; Vallbona **61,8m²**; Torre Baró **62,2m²** i el Turó de la Peira **64,5m²**. Porta en té **65,7m²**, Vilapicina i la Torre Llobeta **69,3m²**; la Guineueta **75,3m²** i Canyelles **82,2m²** (OHB-IERMB, 2016).
- El **19,2%** d'habitatges de Nou Barris no tenen terrassa, balcó, pati o jardí privat (front al 14,6% de mitjana de ciutat) (ESDB, 2020).
- En relació a la superfície mitjana de l'habitatge per membre de la llar entre 0 i 17 anys, Nou Barris té **18,2 m²/individu**, i és el districte amb una superfície més baixa per infant (ESDB, 2017).
- A Barcelona, la sobreocupació dels habitatges amb infants i adolescents és del **21,8%** el 2017-2018 (Cruz, Antón-Alonso, Porcel & Sánchez, 2019).
- El **16,1%** dels infants i adolescents de Barcelona viu en habitatges que no es poden mantenir a una temperatura adequada, i el **54,5%** en habitatges amb problemes d'humitats, manca de llum o contaminació ambiental (EMCV, 2019-2020).
- L'espai públic esdevé la sortida a l'exterior de les persones i famílies que viuen en pisos petits: és un lloc on tots els infants poden jugar, relacionar-se amb els seus iguals i fer exercici físic sense cost afegit.

Gràfic 14. Superfície mitjana de l'habitatge per membre de la llar entre 0 i 17 anys (m²/individu). Barcelona i districtes, 2017

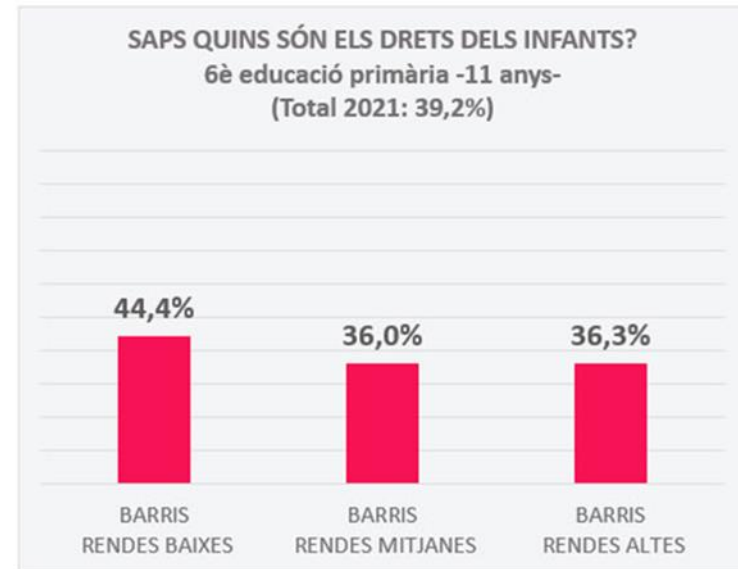


Font: Elaboració pròpia de l'IIAB a partir de l'Enquesta Sociodemogràfica de Barcelona, 2017, en base a: Cruz, I., Antón-Alonso, F., Porcel, S., & Sánchez, A. (2019). *Infàncies i habitatge: sobre costos, gentrificació i emergència habitacional a Barcelona*. Institut d'Estudis Regionals i Metropolitans de Barcelona. Ajuntament de Barcelona (pendent de publicació). *Nota: dades estadísticament no significatives.

3.6 Escolta adulta, coneixement dels drets i exercici de ciutadania

- Com l'any 2017, l'escolta adulta és un dels aspectes de la vida dels infants amb més marges de millora ja que **4 de cada 10** no n'estan totalment satisfets: 10,3% gens/poc satisfets, 29,5% bastant satisfets i 60,1% molt satisfets. Els infants que viuen en barris de rendes baixes es mostren menys satisfets que la mitjana de ciutat (**5 de cada 10**) (EBSIB, 2017 i 2021).
- Un dels aspectes preocupants és que entre 2017 i 2021 ha baixat el percentatge d'infants que coneixen els seus drets: a Barcelona, només **4 de cada 10** els coneixen quan acaben primària (el 39,2%), mentre que el 2017 els coneixen 5 de cada 10 (el 55,4%) (EBSIB, 2017 i 2021).
- A l'adolescència, gairebé **2 de cada 10** nois i noies de 13 a 17 anys de Barcelona (18,6%) exerceixen la seva ciutadania de manera activa, a través d'activitats relacionades amb l'associacionisme, com ara escoltisme, esplais, casals, o bé a través de la vinculació amb entitats polítiques o religioses (FRESC, 2016).

Gràfic 15. Infants (11 anys) segons el grau de coneixement dels drets dels infants per context socioeconòmic. Barcelona, 2021



Font: elaboració pròpia de l'IIAB a partir de l'Enquesta de benestar subjectiu de la infància a Barcelona (EBSIB) 2021. Ajuntament de Barcelona i Institut Infància i Adolescència de Barcelona (IIAB).

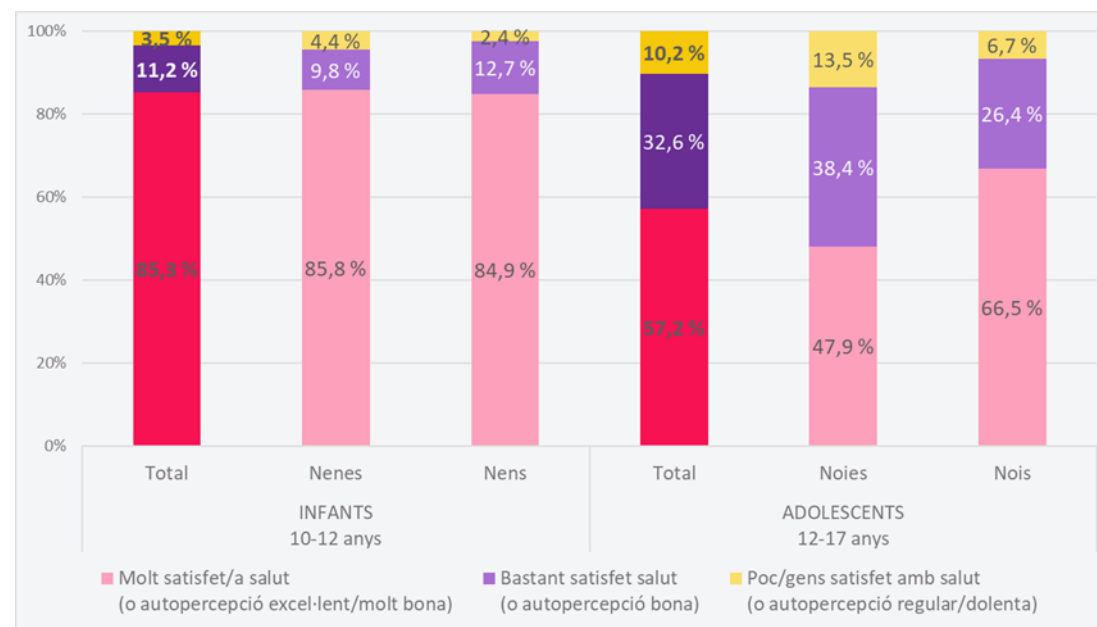


4. Salut física, mental i emocional dels infants i adolescents

4.1 Satisfacció dels infants i adolescents amb la pròpia salut

- La salut és un aspecte de la vida globalment molt ben valorat tant pels infants d'entre 10 i 11 anys a Barcelona (**85,3%** molt satisfets) (EBSIB, 2021) com pels adolescents d'entre 13 i 19 anys (**57,2%** la perceben com a excel·lent o molt bona) (FRESC, 2021). En comparació amb el 2017, la valoració de la salut es manté igual entre els infants mentre que ha baixat la satisfacció mitjana entre els adolescents del 63,9% al 57,2% (FRESC, 2016 i 2021).
- A banda de la davallada en el pas de la infància a l'adolescència (**-28 pp**), també hi ha diferències importants per sexe i per nivell socioeconòmic del barri: les noies n'estan menys satisfetes així com els nois i noies de barris de nivell socioeconòmic desafavorit (FRESC, 2016 i 2021).
- El **12%** d'infants d'entre 10 i 12 anys a Barcelona expressen malestars corporals freqüents (mal de cap, d'estómac o d'esquena) i el **14,9%** que declara haver tingut dificultats per dormir 5 dies o més a la setmana (EBSIB, 2017).

Gràfic 16. Grau de satisfacció amb la salut d'infants i adolescents, total i per sexe (%). Barcelona, 2021

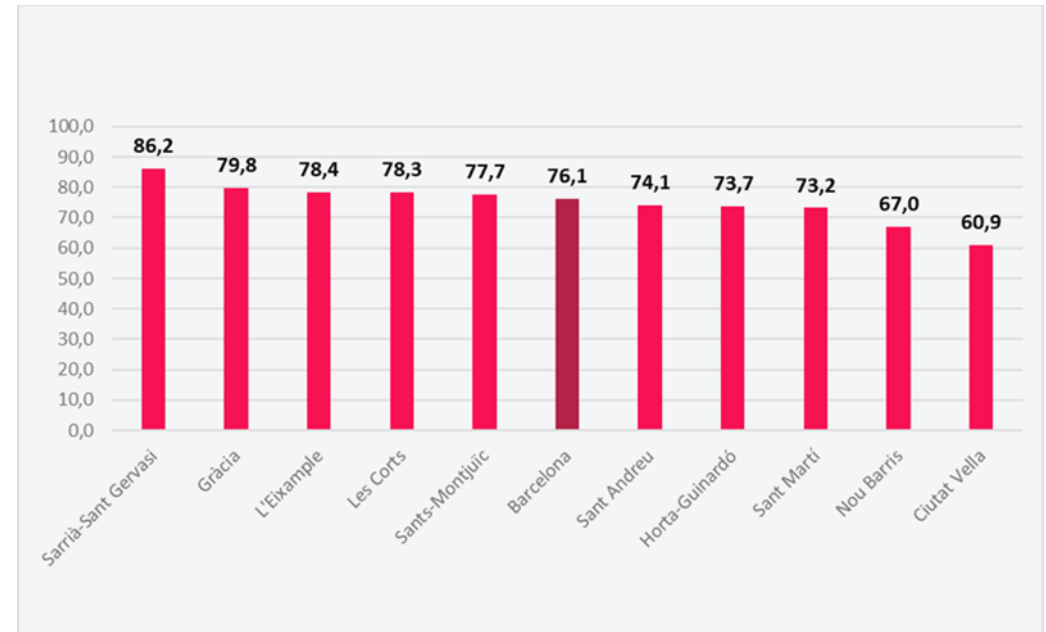


Font: elaboració pròpia de l'IIBAB a partir de l'EBSIB (2021) i l'enquesta FRESC (2021), Agència de Salut Pública de Barcelona.

4.2 Hàbits saludables de descans, alimentació i exercici físic

- Una gran part d'infants i molts adolescents no dormen prou hores al dia (**43,0%** dels infants i **70,0%** dels adolescents), amb diferències segons l'origen socioeconòmic de la família en l'etapa de l'adolescència (un **80,8%** dels adolescents de renda familiar molt baixa estaria per sota del nombre d'hores recomanades, davant del **65,4%** d'adolescents de rendes altes o molt altes) (ESB, 2016).
- El **91,3%** dels infants i adolescents d'entre 3 i 17 anys de Barcelona esmorzen cada dia abans de sortir de casa, però en canvi només el **7,1%** mengen les 5 racions de fruita diàries recomanades (ESB, 2016). Amb l'edat, el percentatge d'adolescents que esmorza abans de sortir de casa disminueix (només el **76,6%** a 4rt d'ESO) (FRESC, 2021).
- El **67,0%** d'infants i adolescents de 6 a 16 anys de Nou Barris fan exercici físic de manera regular fora de l'horari escolar (dues o més vegades a la setmana) (**76,1%** a Barcelona), sent el segon districte on menys infants i adolescents fan exercici de forma regular (EHEEB, 2018). L'activitat física insuficient (o sedentarisme) creix amb l'edat a l'adolescència (del **8,6%** als 13 anys al **22,5%** als 19 anys), sobretot entre les noies (**29,9%**) i als barris de nivell socioeconòmic més desfavorit (FRESC, 2021).

Gràfic 17. Infants i adolescents (de 6 a 16 anys) que fan exercici de manera regular fora de l'horari escolar (%). Barcelona i districtes, 2018



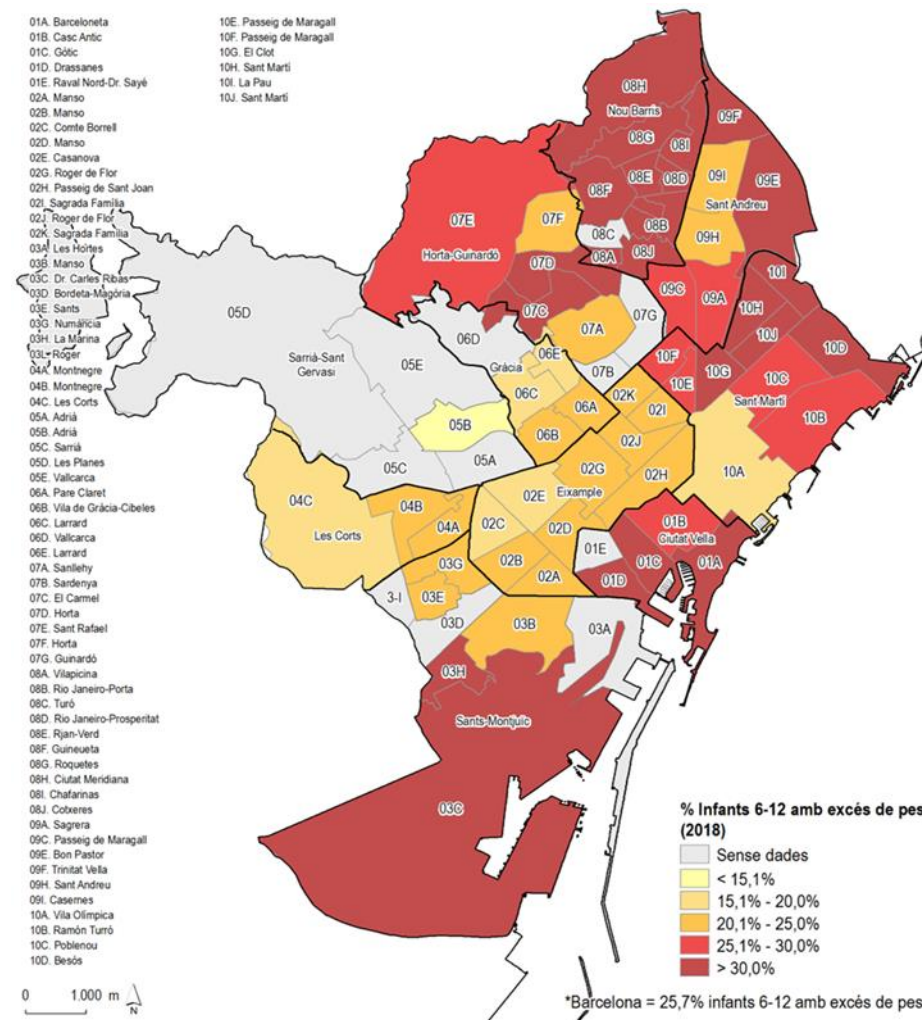
Font: Elaboració pròpia a partir de l'Enquesta d'hàbits esportius de la població en edat escolar de Barcelona (EHEEB) 2018.

4.3 Sobrepès, obesitat i satisfacció amb el cos

- Gairebé **3 de cada 10** infants i adolescents tenen excés de pes (sobrepès o obesitat), amb més casos en contextos socioeconòmicament desfavorits. Un **35,4%** dels infants de 6 a 12 anys de Nou Barris tenen excés de pes (**25,7%** a Barcelona), dels quals el **18,0%** tenen sobrepès (**14,7%** a Barcelona) i el **17,4%** obesitat (**11,0%** a Barcelona) (Departament de Salut, 2018). Entre els adolescents de 13 a 17 anys a Barcelona, la xifra d'excés de pes es manté (**25,6%**), tot i que baixa el percentatge dels que pateixen obesitat (**18,7%** tenen sobrepès i el **6,9%** obesitat) (FRESC, 2016).
- El **7,3%** dels infants de 6 a 11 anys de Barcelona diu estar gens o poc satisfet amb el propi cos (EHEEB, 2018), xifra que augmenta fins al **10,7%** als 10 i 11 anys (EBSIB, 2021) i al **59,2%** entre els 13 i els 19 anys. Les nenes i noies adolescents estan menys satisfetes amb el seu cos que els nois, (**15,1%** vs. **6,4%** en la infància i **63,2%** vs. **55,3%** en l'adolescència) (EBSIB, 2021; FRESC, 2021).

**Nota: la divisió correspon a les àrees bàsiques de salut (ABS) de les quals el Departament de Salut disposa d'informació actualitzada sobre l'excés de pes que es correspon al 2018. Atès que al 2018 hi ha força canvis administratius en la delimitació de les ABS, hi pot haver algun petit desquadrament, però que en cap cas afectaria significativament els resultats globals de distribució territorial de l'excés de pes dels infants de 6 a 12 anys a la ciutat.*

Mapa 5. Infants de 6 a 12 anys amb excés de pes (sobrepès i obesitat) (%). Barcelona, districtes i àrees bàsiques de salut (ABS), 2018

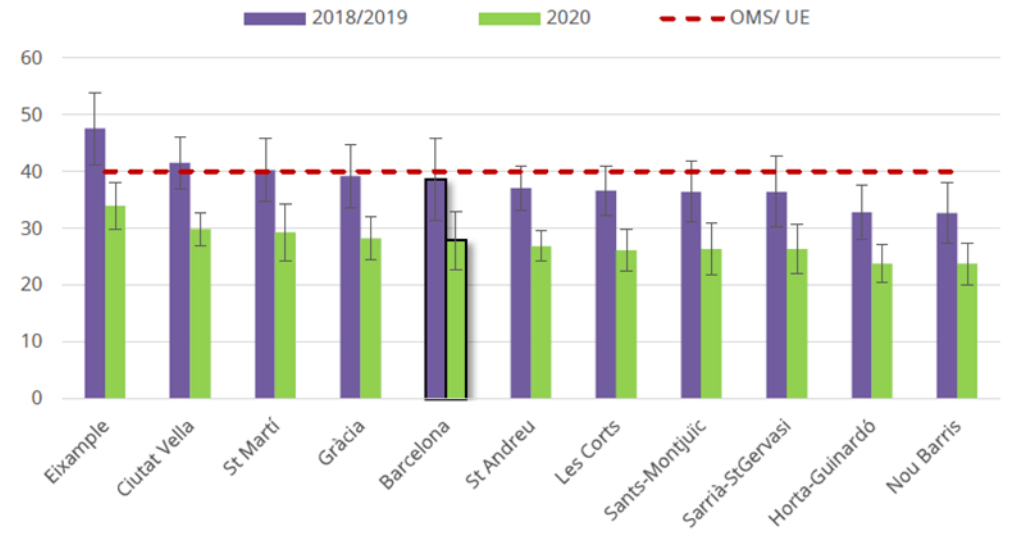


Font: Elaboració pròpia de l'IAB a partir del Departament de Salut, de la Generalitat de Catalunya.

4.4 Contaminació de l'aire i asma infantil

- Per al col·lectiu de població infantil la qüestió de la contaminació de l'aire és especialment rellevant des del moment que s'ha pogut relacionar amb el **19%** dels nous casos d'asma infantil (al voltant de 300 casos anuals) i el **5%** dels nous casos de càncer de pulmó (al voltant de 50 casos anuals) (ASPB, 2021).
- El **35%** de la població de Barcelona està exposada a nivells de NO₂ (diòxid de nitrogen) per sobre del límit de la UE (40 µg/m³) i el **100%** a excés de PM_{2,5} (partícules fines). Nou Barris és el districte menys afectat per la contaminació de l'aire, segons els nivells de NO₂. Al 2020 la forta reducció de la mobilitat per les restriccions de la pandèmia va implicar una millora de la qualitat de l'aire sense precedents. La reducció global del trànsit és la mesura més eficient per respirar un aire net i evitar aquest important impacte en la salut dels infants (ASPB, 2021).
- **1 de cada 4** escoles de Barcelona (26%) està exposada a nivells de NO₂ per sobre del límit legal de la UE i dels topalls recomanats per l'OMS, tenint en compte que cada augment d'exposició de 10 µg/m³ de NO₂ al domicili dels infants suposa augmentar un **5%** el risc de desenvolupar asma infantil (ASPB, 2021).

Gràfic 18. Mitjanes de NO₂ (µg/m³) ponderades per població als districtes de Barcelona i al total de la ciutat durant el 2020 i durant el període 2018-2019



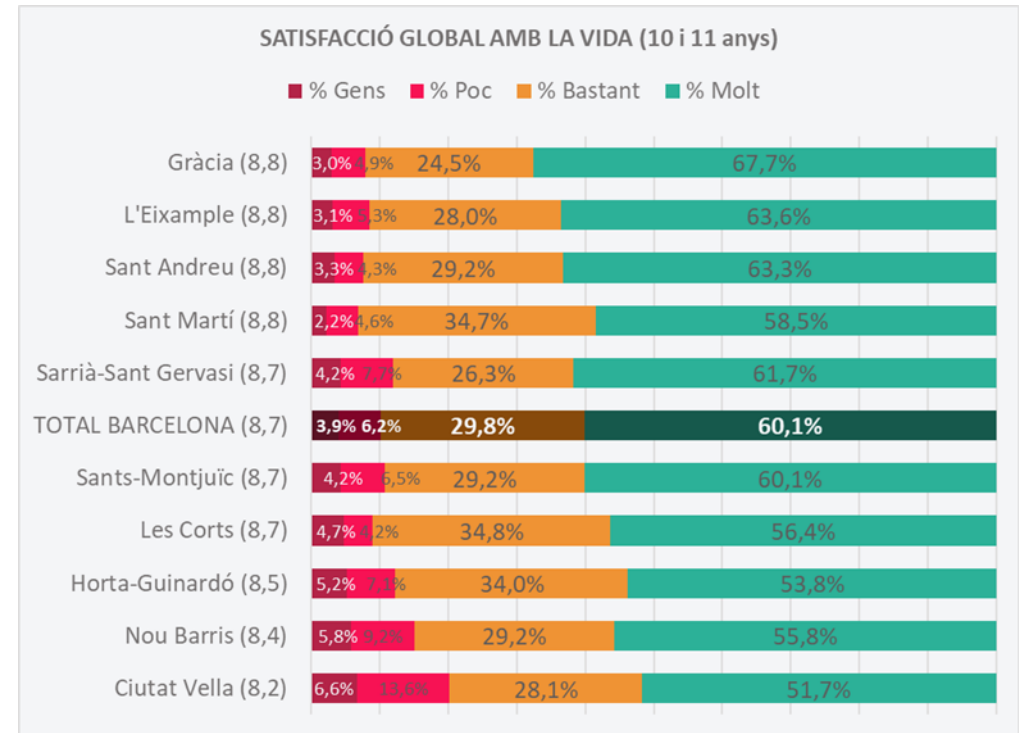
Nota: Els intervals indiquen la desviació estàndard.

Font: Informe Avaluació de qualitat de l'aire a la ciutat de Barcelona, 2020 (ASPB, 2021: 40).

4.5 Satisfacció amb la vida, malestar emocional, salut mental i addiccions en la infància i l'adolescència

- En comparació amb els resultats del 2017, els infants de 10 i 11 anys de la ciutat de Barcelona estan menys satisfets amb les seves vides que abans de la pandèmia: d'una mitjana de 9,0 sobre 10 (any 2017) a **8,7 sobre 10** (any 2021). És a dir, en temps de covid-19, els infants es mostren menys positius o optimistes amb les seves vides (EBSIB, 2021).
- Nou Barris es troba entre els 3 districtes a on els infants es mostren menys satisfets amb la seva vida en global: un **55,8%** diu estar-ne molt satisfet, el **29,2%** bastant, el **9,2%** poc satisfets i el **5,8%** gens. És rellevant destacar que, mentre en la mitjana de Barcelona el 10,1% d'infants es mostren poc o gens satisfets amb la seva vida, a Nou Barris aquest percentatge puja fins al 15%. Cal tenir en compte que, d'acord amb el biaix de l'optimisme vital, estar gens o poc satisfet amb la vida a l'edat de 10 i 11 anys és un resultat molt inesperat i que, per tant, ens hauria de preocupar (EBSIB, 2021).

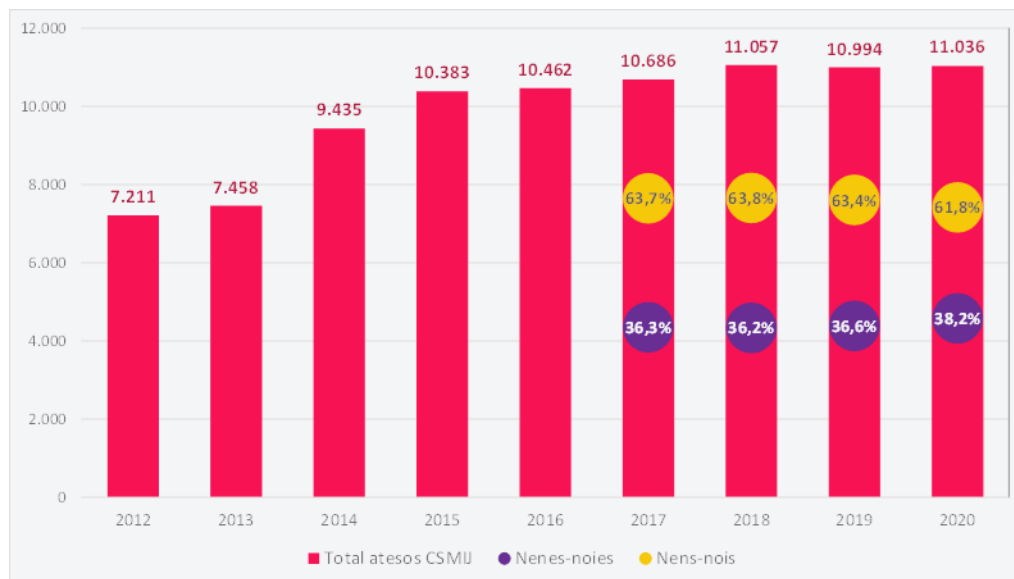
Gràfic 19. Infants (10 i 11 anys) segons el grau de satisfacció global amb la vida. Barcelona i districtes, 2021



Font: Institut Infància i Adolescència a partir de l'Enquesta de Benestar Subjectiu de la Infància a Barcelona (EBSIB) 2021, de l'Ajuntament de Barcelona.

- El risc de mala salut mental en la població infantil de 4 a 14 anys de Barcelona millora lleugerament des del 2016 passant del **5,9%** al **5,4%** (ESB, 2016 i 2021) i és força més elevat a l'adolescència, a on des de la pandèmia sí que ha empitjorat, passant del **9,1%** al **15,5%**, sent més elevat entre les noies (19,9%) que entre els nois (11,1%) i amb més prevalença entre nois i noies de barris desafavorits (FRESC, 2016 i 2021).
- Pel que fa al malestar emocional, també ha crescut, del **17,4%** el 2016 al **29,4%**, essent bastant més elevat entre les noies (38,6%) que entre els nois (20,3%) i també més elevat en barris de nivell socioeconòmic desafavorit (FRESC, 2016 i 2021).
- El **8,2%** d'infants i adolescents de 6 a 17 anys de Nou Barris (60,7% nens-nois i 39,2% nenes-noies; 2,3% de nacionalitat estrangera i 97,7% espanyola) han estat atesos als centres de salut mental infantil i juvenil (CSMIJ) (6,6% a Barcelona) (CSB, 2020).
- El suïcidi és la primera causa de mortalitat prematura en homes joves de 0 a 29 anys i la segona en dones. La mort per suïcidi entre el 2016 i el 2020 s'ha doblat en el grup de 0 a 29 anys (de l'1,1 al 2,2 per cada 10.000 habitants) però el que realment s'ha disparat és el nombre de visites amb codi risc suïcidi (situacions en les que els professionals consideren que hi ha risc suïcidi) des del 2019 al 2021, sobretot entre les noies (ASPB en base a CMBD-Primària, 2022).

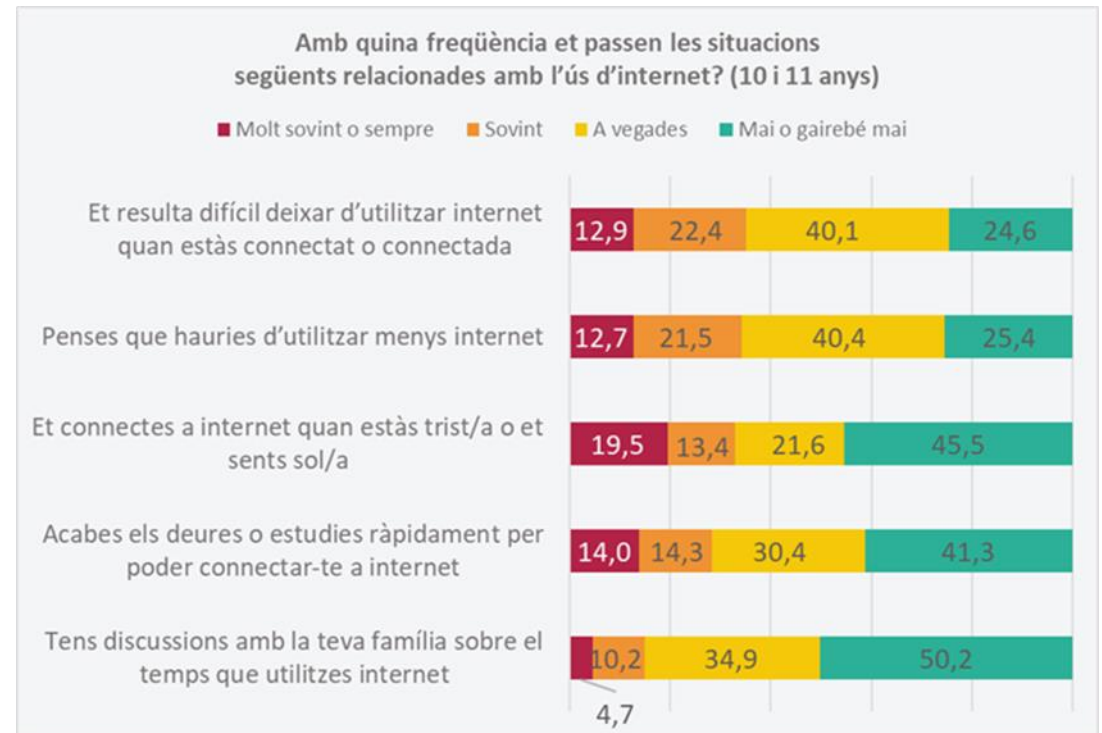
Gràfic 20. Infants i adolescents atesos als centres de salut mental infantil i juvenil (CSMIJ), total i per sexe (%). Barcelona, tendència 2012-2020



Font: Elaboració pròpia de l'IIAB a partir del Consorci Sanitari de Barcelona, de la Generalitat de Catalunya i l'Ajuntament de Barcelona.

- Als contextos socioeconòmics més desfavorits un **65,9%**, **35,4%** i **27,5%** dels adolescents de 13 a 17 anys de Barcelona ha provat alguna vegada l'alcohol, el tabac i el cànnabis, respectivament, mentre que en els contextos més afavorits els percentatges pugen al **71,0%**, **39,3%** i **31,7%**, respectivament (FRESC, 2016).
- Recentment s'ha començat a explorar l'addició al joc amb diners entre els adolescents i s'ha descobert que l'edat mitjana d'inici se situa als 14 anys, en ambdós sexes tot i que és molt més freqüent entre el nois: **12,6%** de nois hi juga en línia (2,7% noies) i **12,1%** de nois ho fa presencialment (4,2% noies). Entre aquests, un **6%** es pot considerar problemàtic des del moment que per poder continuar jugant o bé per apostar més i més diners en el joc, l'adolescent ha de mentir (5,9% nois; 1,1% noies) (FRESC, 2021).
- Pel que fa a l'ús de pantalles i internet, gairebé la meitat dels infants de 10 i 11 anys de la ciutat tenen telèfon mòbil propi amb connexió a internet (**47,5%**). Caldrà estar alertes perquè el **57,3%** l'utilitza quan està al llit abans d'anar a dormir i el **41,5%** que no té cap límit a casa seva sobre quant de temps pot fer servir el seu telèfon mòbil diàriament. Tot i que el **34,2%** pensa sempre o sovint que hauria d'utilitzar-lo menys, identifiquem com a usos problemàtics el **35,3%** als quals els resulta difícil deixar d'utilitzar internet sovint o sempre (EBSIB, 2021).

Gràfic 21. Infants (10 i 11 anys) segons el grau de freqüència de situacions relacionades amb l'ús d'internet. Barcelona, 2021

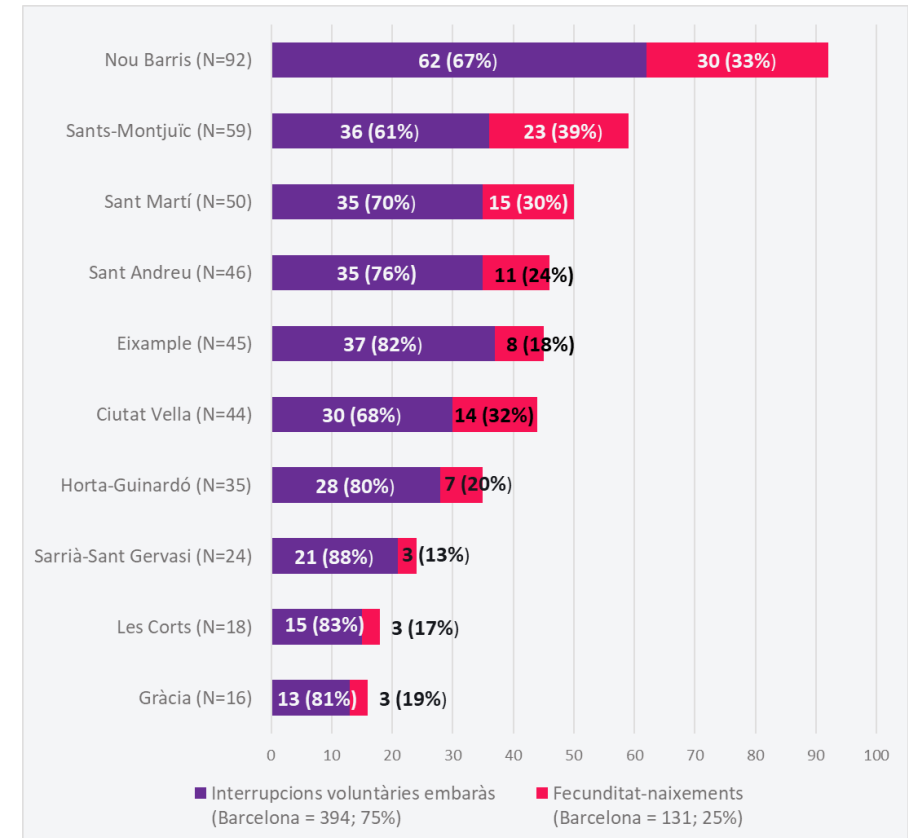


Font: Institut Infància i Adolescència a partir de l'Enquesta de Benestar Subjectiu de la Infància a Barcelona (EBSIB) 2021, de l'Ajuntament de Barcelona.

4.6 Salut sexual i reproductiva

- El **21,4%** dels nois i noies adolescents de 13 a 19 anys de Barcelona que manté relacions sexuals amb penetració no utilitza cap mètode anticonceptiu o bé el mètode emprat no és efectiu (FRESC, 2021).
- Respecte a les infeccions de transmissió sexual (ITS), al 2020 201 adolescents de 14 a 17 anys de Barcelona van tenir gonocòccia i clamídia (entre aquests, les principals perjudicades són les noies: 77,6% versus 22,4%). La tendència ha anat en augment, ja que al 2017 la incidència de les ITS en adolescents era del **16,4‰** i al 2020 s'ha més que doblat fins arribar al **36,1‰** (ASPB, 2020).
- Tot i la tendència a la reducció dels embarassos adolescents des de l'any 2006, a Nou Barris la taxa d'embaràs adolescent encara és del 24,2‰, molt per sobre de mitjana de Barcelona (15,6‰), i és el districte on se'n produeixen més, en termes absoluts (92). Després de Ciutat Vella, és el segon districte amb la taxa d'embarassos adolescents més alta.
- Pel que fa a la decisió, un 67,4% opten per interrompre voluntàriament l'embaràs, un percentatge inferior a la mitjana de Barcelona (75%) i un 32,6% opta per tenir la criatura, percentatge superior a la mitjana de Barcelona (25%) i només per sota de Sants-Montjuïc (ASPB, 2019).

Gràfic 22. Nombre d'embarassos en noies adolescents (15-19), segons decisió presa (interrupció voluntària de l'embaràs o naixement) (N, %). Barcelona i districtes, 2019



Font: Elaboració pròpia de l'IAB a partir de registres de l'Agència de Salut Pública de Barcelona, 2019.



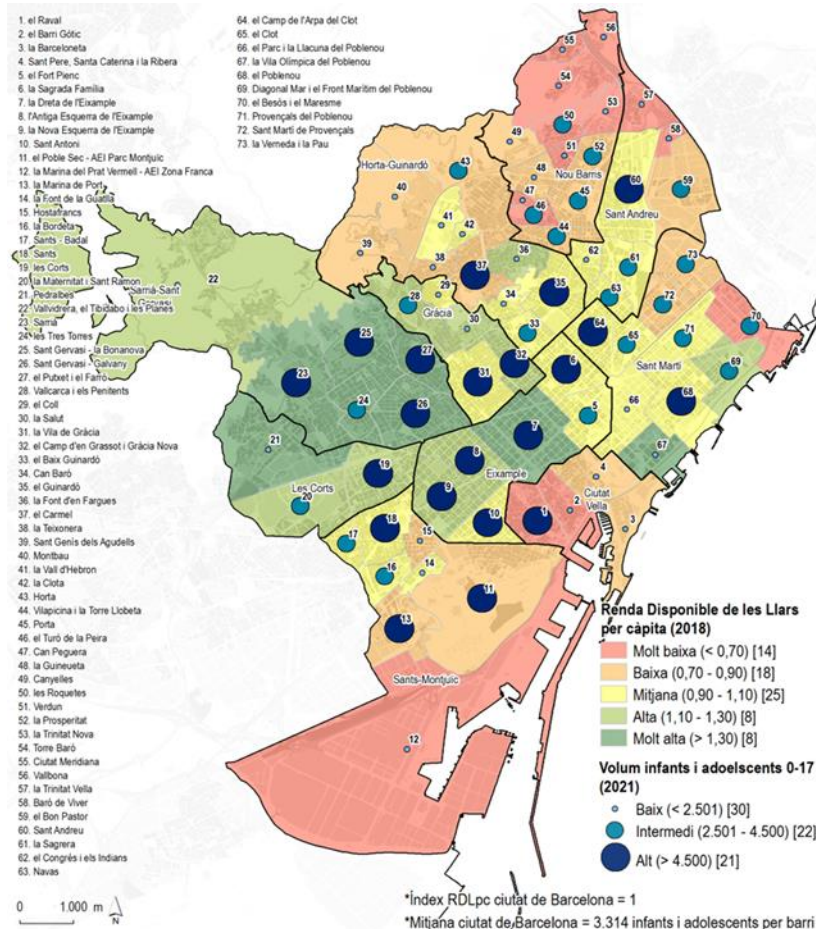
5. Pobresa, exclusió i desigualtats en la infància i l'adolescència

5.1 Contextos desiguals on viure i créixer la infància i l'adolescència

El context territorial i les condicions socials dels entorns dels infants són el primer mirall de les desigualtats: tenint en compte la Renda Disponible de les Llars per càpita (RDLpc) dels barris de l'any 2018, el **46,1%** (12.607) d'infants i adolescents de Nou Barris creixen en barris amb una RDLpc molt baixa (Ciutat Meridiana, Torre Baró, Vallbona, la Trinitat Nova, Can Peguera, les Roquetes, Verdun i el Turó de la Peira) i el **53,9%** (14.734) baixa (la Prosperitat, Porta, Canyelles, la Guineueta i Vilapicina i la Torre Llobeta). Aquests infants i adolescents que creixen en barris amb una RDLpc baixa o molt baixa representen el **100%** del total d'infants i adolescents de Nou Barris mentre que a Barcelona representen el **34,2%** (OMD, 2021).

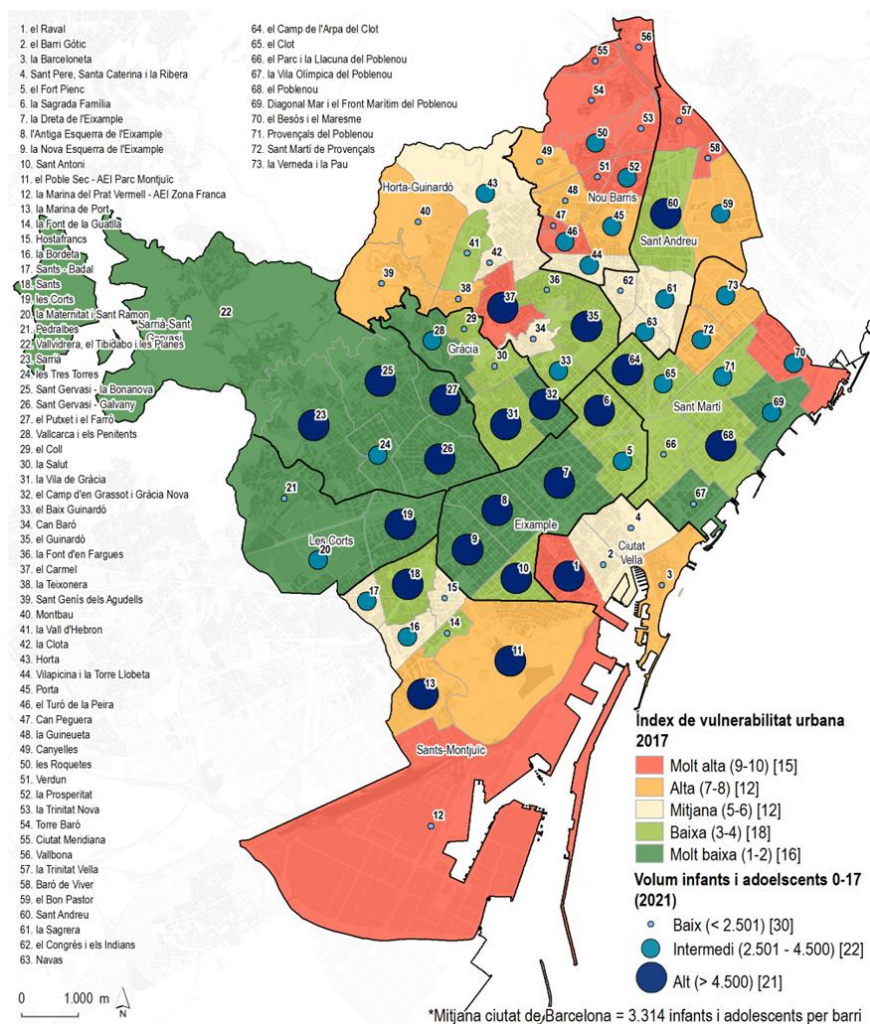
- Un indicador complementari a la RDLpc que informa de les desigualtats segons el context residencial és l'Índex de Vulnerabilitat Urbana (IVU). Dels 15 barris de la ciutat amb un IVU **molt alt** (més vulnerabilitat urbana), 9 són del districte de Nou Barris (Ciutat Meridiana, Torre Baró, Vallbona, la Trinitat Nova, Can Peguera, les Roquetes, Verdun, el Turó de la Peira i la Prosperitat). Porta, Canyelles i la Guineueta tenen un IVU **alt**, i Vilapicina i la Torre Llobeta **mitjà** (IERMB, 2017).
- L'esperança de vida a Nou Barris, amb **83,8** anys d'esperança de vida mitjana, és una de les més baixes de la ciutat (84,4 a Barcelona) (ASPB, 2018). Al districte de Nou Barris es concreten 7 dels 10 barris de la ciutat amb més atur: Ciutat Meridiana, la Trinitat Nova, Vallbona, Canyelles, la Guineueta, Torre Baró i Verdun (OMD, 2021).

Mapa 6. Relació entre la Renda Disponible de les Llars per càpita dels barris i el volum de població infantil i adolescent que hi habita. Barcelona i barris, 2018 (RDLpc) i 2021



Font: Elaboració pròpia de l'IAB a partir de les dades de Renda Disponible de les Llars per càpita (any 2018) de l'Oficina Municipal de Dades i les dades del padró d'habitants (lectura l'1 de gener de 2021) del Departament d'Estadística i Difusió de Dades (Ajuntament de Barcelona)

Mapa 7. Relació entre la l'índex de vulnerabilitat urbana dels barris i el volum de població infantil i adolescent que hi habita. Barcelona i barris, 2017 (IVU) i 2021



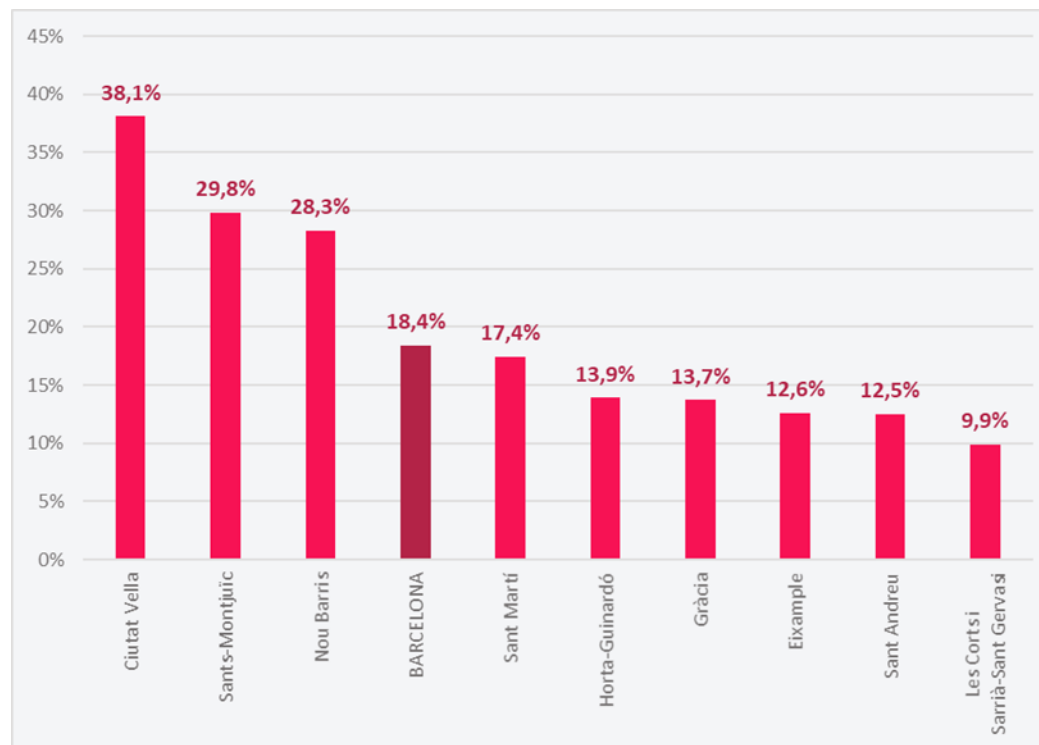
Nota: els barris es classifiquen en deu decils, d'1 a 10, essent 1 el 10% dels barris menys vulnerables i 10 el 10% dels barris més vulnerables. El mapa és similar al de la Renda Disponible de les Llars, excepte pel que fa al Barri Gòtic, amb una vulnerabilitat mitjana per l'IVU (possiblement degut a dinàmiques de gentrificació) i en canvi en el nivell més baix de RDLpc.

Font: Elaboració pròpia de l'IIAB a partir de les dades de l'índex de vulnerabilitat urbana (any 2017) de l'Institut d'Estudis Regionals i Metropolitans de Barcelona i les dades del padró d'habitants (lectura l'1 de gener de 2021) del Departament d'Estadística i Difusió de Dades (Ajuntament de Barcelona).

5.2 Pobresa en el treball i sobrecàrrega de despeses de l'habitatge

- **2 de cada 10** infants i adolescents de 0 a 17 anys de Barcelona viuen amb persones adultes en situacions de pobresa en el treball. Malgrat la tendència de millora, continua sent una problemàtica que afecta de manera més significativa les persones adultes amb fills/filles a càrrec que a les persones adultes sense fills/filles (un **17,5%** versus **12,4%**, respectivament) (EMCV, 2019-2020).
- El **17,4%** d'infants i adolescents de Barcelona viu en llars que pateixen sobrecàrrega de despeses d'habitatge, el **23,6%** viu en llars amb algun endarreriment en els pagaments relacionats amb l'habitatge, el **16,1%** viu en habitatges que no es poden mantenir a una temperatura adequada i el **54,5%** en habitatges amb problemes d'humitats, manca de llum o contaminació ambiental (EMCV, 2019-2020).
- El **28,3%** d'infants i adolescents de Nou Barris viuen en llars amb sobrecost de l'habitatge (18,4% a Barcelona), sent el tercer districte amb un percentatge més elevat (ESDB, 2017).

Gràfic 23. Infants i adolescents que viuen en llars amb sobrecost de l'habitatge (%). Barcelona i districtes, 2017



Font: Elaboració pròpia de l'IIAB a partir Informe Pobresa i infàncies desiguals a la ciutat de Barcelona desenvolupat per Navarro, Porcel, Cruz i Pruna (IERMB, 2018: Gràfic 18) a partir de l'Enquesta sociodemogràfica de Barcelona, 2017.

5.3 Inseguretat residencial i mobilitat forçada

- Des del 2014, les intervencions per risc de pèrdua d'habitatge i/o ocupació han crescut més del **300%**, amb especial incidència en les llars amb infants i adolescents (IMHAB-UCER, 2021). En termes relatius, una llar amb infants o adolescents té **3** vegades més possibilitats d'estar en situació de risc de pèrdua de l'habitatge (**0,7**) que una llar sense infants o adolescents (**0,2**) (IMHB i Padró, 2021).
- En termes relatius, són els infants dels districtes de Ciutat Vella (2,2%), Horta-Guinardó i Nou Barris (**1,2%**) i a Sants-Montjuïc i Sant Andreu (1,0%) els que viuen més intervencions per evitar la pèrdua de l'habitatge (IMHAB-UCER, 2021).

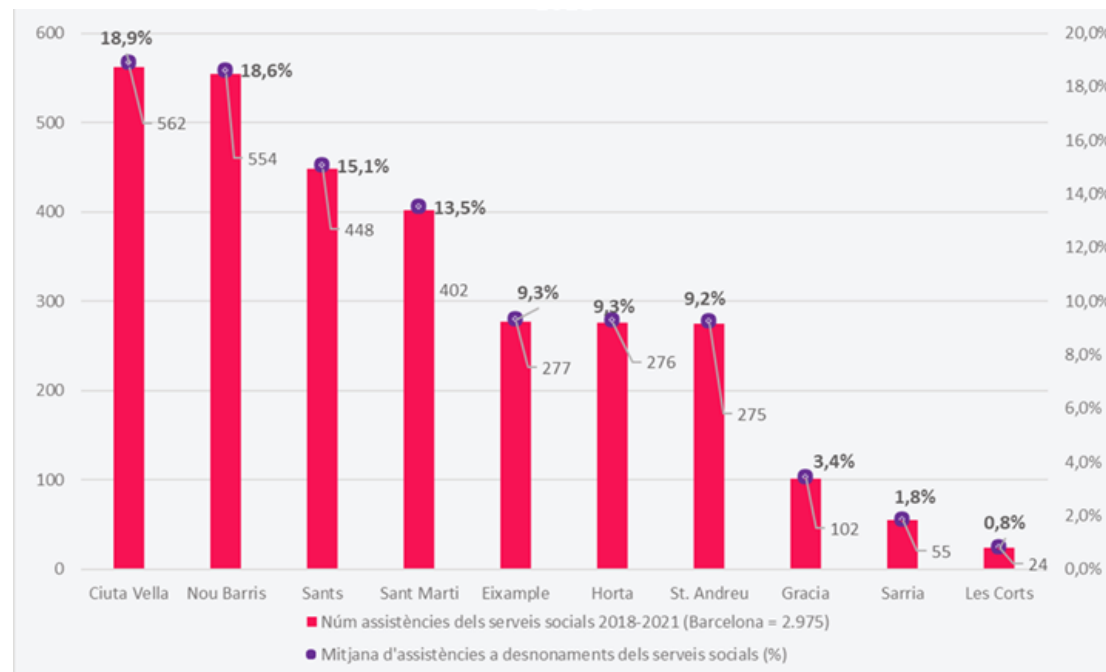
Taula 4. Intervencions per evitar la pèrdua de l'habitatge en llars amb infants i adolescents. Barcelona i districtes, 2021

| Població (llars) | | Intervencions per evitar la pèrdua de l'habitatge | % sobre el total de llars |
|------------------------------------------|---------------|-------------------------------------------------------------------------------------------|-----------------------------------|
| Llars amb infants i adolescents (0-17) | 151.524 | 1.072 | 0,7% |
| Llars sense infants i adolescents (0-17) | 508.539 | 1.195 | 0,2% |
| Població (individus) | | Intervencions per evitar la pèrdua de l'habitatge | % sobre el total de població |
| Barcelona (0-17) | 241.954 | 1.981 | 0,8% |
| Barcelona (18 i +) | 1.418.360 | 3.956 | 0,3% |
| Districte | Població 0-17 | Intervencions per evitar la pèrdua de l'habitatge (només llars amb infants i adolescents) | % sobre el total de població 0-17 |
| Ciutat Vella | 12.817 | 282 | 2,2% |
| Eixample | 33.169 | 133 | 0,4% |
| Sants-Montjuïc | 25.351 | 248 | 1,0% |
| Les Corts | 12.212 | 26 | 0,2% |
| Sarrià-Sant Gervasi | 27.694 | 38 | 0,1% |
| Gràcia | 17.206 | 87 | 0,5% |
| Horta-Guinardó | 25.265 | 302 | 1,2% |
| Nou Barris | 27.341 | 339 | 1,2% |
| Sant Andreu | 23.784 | 234 | 1,0% |
| Sant Martí | 37.115 | 292 | 0,8% |

Font: elaboració pròpia de l'IAB en base a les dades de l'Institut Municipal de l'Habitatge de Barcelona. Unitat Contra l'exclusió residencial 2021 i les dades del padró a 1/1/2021. Ajuntament de Barcelona.

- Quan en un llançament* ordenat pels poders judicials es considera que hi ha una circumstància de vulnerabilitat**, és quan intervenen els CSS i/o el CUESB. La seva funció és assistir el desnonament i gestionar, si cal, el realotjament. Entre el 2018 i el 2021, els districtes de Ciutat Vella (18,9%), Nou Barris (18,6%), Sants-Montjuïc (15,1%) i Sant Martí (13,5%) són els districtes amb major nombre de desnonaments assistits pels serveis socials a la ciutat (CSS i CUESB, IMSS 2021).
- D'acord amb les dades del CUESB (28% del total de desnonaments assistits), un 16,8% de les persones assistides a les ordres de desnonament són infants i adolescents: 2.011 infants i adolescents entre el 2018 i el 2021 (CSS i CUESB, IMSS 2018-2021).

Gràfic 24. Distribució mitjana d'assistències dels serveis socials (CSS i CUESB) a llars amb ordre de desnonament (%). Barcelona i districtes, 2018-2021



Font: elaboració pròpia de l'IAB a partir de les dades del Centre d'Urgències i Emergències Socials (CUESB) i els Centres de Serveis Socials municipals (CSS). Ajuntament de Barcelona.

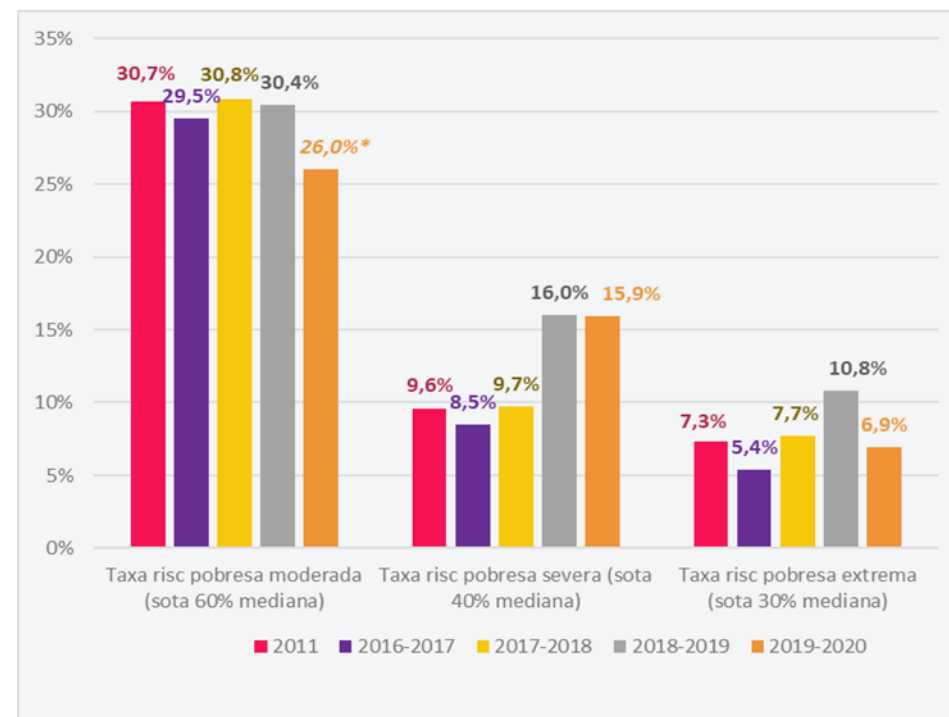
*Desnonament és el terme jurídic utilitzat per avisar a l'inquilí de la finalització del seu contracte d'arrendament, així com de la seva execució mitjançant el desallotjament (atès l'existència d'una resolució judicial que es justifica per incompliment del contracte d'arrendament per manca de pagament de la renda o qualsevol altre incompliment contractual). Amb el terme llançament es fa referència a l'acte físic de desallotjar als ocupants de l'habitatge o local i se sol produir conjuntament amb el propietari i una representació del jutjat i un serraller, per a tornar a prendre possessió del immoble, procedint a entrar a l'immoble.

**Les dades de CUESB i CSS no inclouen tots els llançaments de Barcelona, només aquells on s'ha identificat una causa de vulnerabilitat i per als quals hi ha un requeriment judicial d'assistència dels serveis socials.

5.4 Risc dels infants de patir situacions de pobresa o exclusió social

- Just abans de la pandèmia, a Barcelona la taxa AROPE o risc de pobresa i/o exclusió per a infants i adolescents és el **28,1%**, 6,3 punts percentuals menys respecte a l'any anterior (EMCV, 2019-2020).
- La taxa AROPE (mesura que combina la pobresa monetària moderada, la baixa intensitat del treball i la privació material severa) continua sent més alta entre infants i adolescents (**28,1%**) que entre la resta de població (**24,3%**). La taxa AROPE també és més alta en persones que viuen en llars amb infants (**27,3%**) que per al global de les llars (**24,3%**) (EMCV, 2019-2020).
- El **26,0%** d'infants i adolescents de Barcelona viuen amb ingressos que se situen per sota del llindar de pobresa moderada, el **15,9%** viuen per sota el llindar de la pobresa severa i el **6,9%** viuen per sota del llindar de la pobresa extrema (EMCV, 2019-2020).
- Segons un mètode de simulació de renda en el context de crisi, la taxa de risc a la pobresa moderada entre els infants de la ciutat hauria augmentat, en només un any, entre 5 i 7 punts percentuals per l'impacte econòmic de la covid-19 (passant del 30,4% fins al **35,3%** o **37,5%**) (IERMB, 2020).

Gràfic 25. Risc de pobresa moderada, severa i extrema dels infants i adolescents (%). Barcelona, 2011 i 2016-2017 a 2019-2020

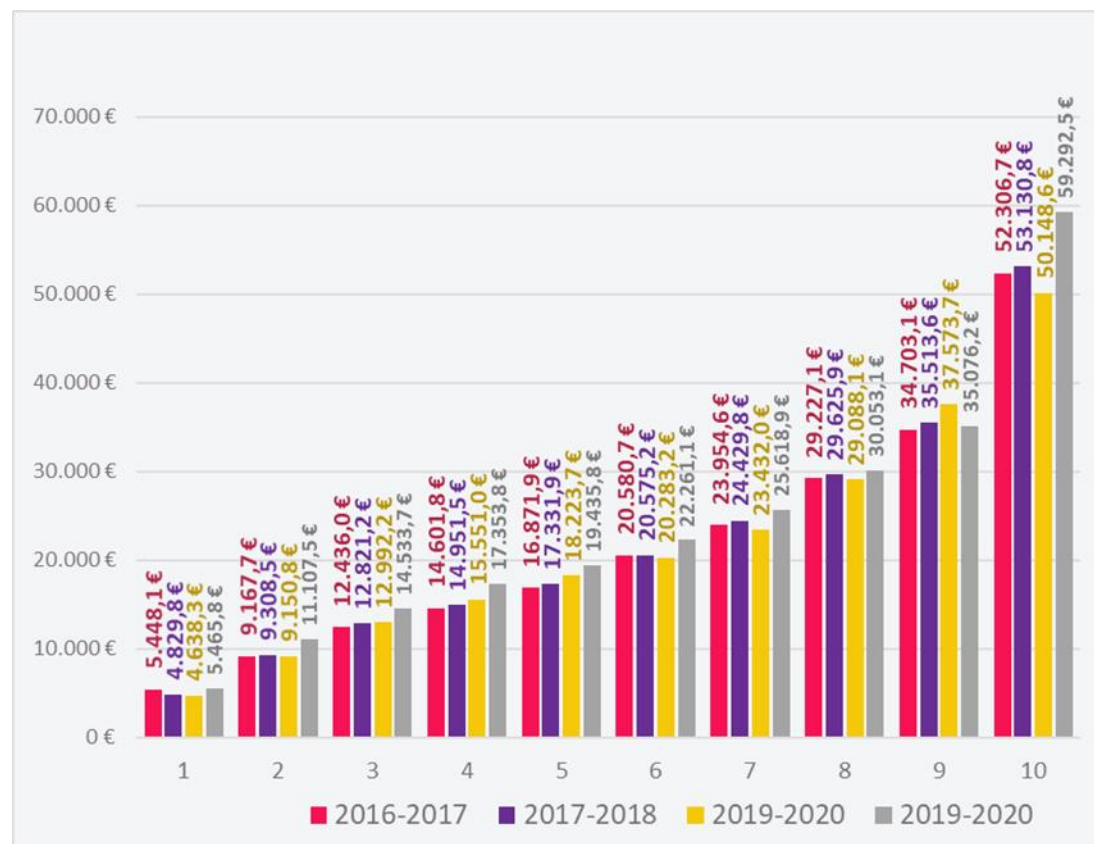


Font: Elaboració pròpia de l'IIAB a partir de l'Enquesta de condicions de vida i hàbits de la població (ECVHP) - IERMB (2011) i de les Estadístiques metropolitanas sobre condicions de vida (EMCV) - IERMB (2016-2017, 2017-2018, 2018-2019 i 2019-2020). (*) El salt pronunciat de la pobresa moderada (4,4 punts percentuals) en només un any fa necessari tractar aquesta dada amb prudència i esperar que les dades dels anys 2020-2021 i 2021-2022 confirmin si aquesta és realment la tendència de l'indicador.

5.5 Desigualtats de renda entre els mateixos infants i adolescents

- La distribució de la renda mitjana anual dels infants i adolescents segons decils mostra una desigualtat interna molt significativa: en termes absoluts, els infants i adolescents del primer decil (5.465 € de renda mitjana anual) tenen quasi **11 vegades** menys renda mitjana que els infants i adolescents del 10è decil (59.292 €), amb un diferencial de 53.826 € entre el decil de l'extrem baix, i el decil de l'extrem alt, eixamplant les desigualtats en la distribució interna de la renda en els darrers anys (EMCV, 2019-2020).
- En l'anàlisi per decils S90/S10, la distància entre el 10% d'infants i adolescents més rics i el 10% més pobres és de **12,9** punts, amb una tendència a créixer d'aquesta desigualtat. En l'anàlisi per quintils (ràtio S80/S20), la distància és **7,0**. L'índex Gini per a la població 0-17 és de **33,9** en una escala de 0 a 100 on 0 representa màxima igualtat i 100 màxima desigualtat (EMCV, 2019-2020).

Gràfic 26. Rendes mitjanes anuals dels infants i adolescents segons decils (€). Barcelona, 2016-2017 a 2019-2020



Font: Elaboració pròpia de l'IIAB a partir de les Estadístiques metropolitanas sobre condicions de vida (EMCV) – IERMB (2016-2017, 2017-2018, 2018-2019 i 2019-2020).

5.6 Privació material en les vides dels infants i adolescents

- Nou Barris és el segon districte amb un percentatge més elevat d'infants i adolescents de 0 a 17 anys que pateixen dues o més privacions materials (**55,2%**; 27,1% a Barcelona) (ESDB, 2017).
- Entre d'altres: el **59,2%** d'infants i adolescents de Nou Barris no es poden permetre una despesa imprevista (31,7% a Barcelona), el **45,6%** no es poden permetre anar de vacances una setmana a l'any (21,0% a Barcelona), el **35,0%** no es poden permetre mantenir l'habitatge a una temperatura adequada els mesos freds (14,9% a Barcelona), el **26,2%** pateixen endarreriments en els pagaments de l'habitatge (12,4% a Barcelona), el **7,5%** no es poden permetre un àpat de carn o peix almenys cada dos dies (4,4% a Barcelona) i el **14,4%** no es poden permetre connexió a internet (5,1% a Barcelona) (ESDB, 2017).
- A escala de ciutat, la privació material en la infància i l'adolescència ha augmentat lleugerament els últims anys (**21,2%** el 2016-2017 al **22,4%** del 2019-2020), mentre que la privació material severa s'ha més que doblat (**5,2%** el 2016-2017 al **12,1%** del 2019-2020) (EMCV, 2016-2020).

Taula 5. Infants i adolescents que pateixen privacions materials segons tipus de privacions (%). Barcelona i districtes, 2017

| Privacions materials | Ciutat Vella | Eixample | Sants-Montjuïc | Les Corts i Sarrià Sant-Gervasi | Gràcia | Horta-Guinardó | Nou-Barris | Sant Andreu | Sant Martí | Total |
|--------------------------------------------------------------------------------------|--------------|----------|----------------|---------------------------------|--------|----------------|------------|-------------|------------|-------|
| No es poden permetre un àpat de carn o peix almenys cada dos dies | 14,2 | 1,9 | 7,1 | 0,9 | 6,7 | 3,4 | 7,5 | 3,5 | 3,5 | 4,4 |
| No es poden permetre mantenir l'habitatge a una temperatura adequada els mesos freds | 32,3 | 6,2 | 25,4 | 3,5 | 9,3 | 12,4 | 35,0 | 16,3 | 13,4 | 14,9 |
| Endarreriments pagament habitatge | 31,0 | 3,1 | 10,7 | 8,7 | 3,9 | 8,9 | 26,2 | 14,9 | 16,3 | 12,4 |
| Endarreriments pagament compres ajornades | 7,8 | 7,3 | 5,8 | 4,8 | 2,6 | 7,5 | 13,3 | 9,9 | 15,2 | 8,0 |
| Endarreriments pagament subministraments habitatge | 27,3 | 6,6 | 16,4 | 7,5 | 7,7 | 10,7 | 28,7 | 12,0 | 15,5 | 13,4 |
| No es poden permetre una despesa imprevista | 57,5 | 17,9 | 41,4 | 9,2 | 25,4 | 34,3 | 59,2 | 35,4 | 36,2 | 31,7 |
| No es poden permetre anar de vacances una setmana a l'any | 42,4 | 10,7 | 33,6 | 6,4 | 11,7 | 15,4 | 45,6 | 19,2 | 26,4 | 21,0 |
| No es poden permetre connexió a internet | 12,8 | 1,4 | 10,2 | 0,6 | 5,3 | 3,1 | 14,4 | 3,0 | 3,9 | 5,1 |

Font: Elaboració pròpia de l'IIAB a partir de l'Informe Pobresa i infàncies desiguals a la ciutat de Barcelona desenvolupat per Navarro, Porcel, Cruz i Pruna (IERMB, 2018: Gràfic 18) a partir de l'Enquesta sociodemogràfica de Barcelona, 2017.

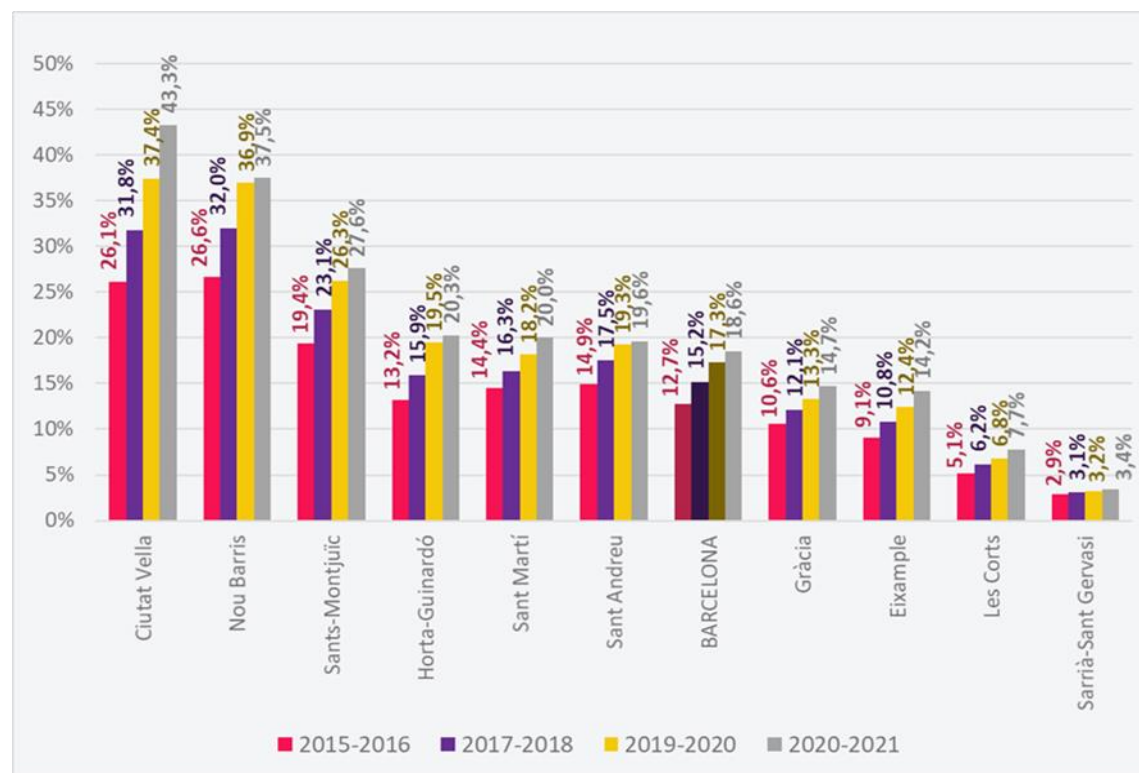
5.7 Baixa capacitat de les polítiques d'infància per reduir la pobresa infantil

- A Barcelona (com al conjunt de l'Estat), les polítiques contra la pobresa infantil són poc eficaces: la taxa de pobresa infantil moderada a la ciutat passa del **33,5%** (abans de les transferències socials i ajuts d'urgència social) al **26,0%** (després). La taxa de pobresa severa del **20,6%** (abans) es redueix al **15,9%** (després). I la taxa de pobresa extrema del **15,8%** (abans) baixa al **6,9%** (després) (EMCV, 2019-2020). En la població > 65 anys, per exemple, les transferències socials baixen la pobresa moderada en 60 punts percentuals de mitjana.

- Amb tot, cal destacar la contribució a la reducció de la pobresa infantil del Fons d'infància 0-16. L'any 2021, es van atorgar ajuts a 17.323 infants i adolescents de 0 a 16 anys. El **23,2%** dels infants beneficiaris del Fons han estat de Nou Barris, el districte amb més beneficiaris (IMSS, 2021).

- El **37,5%** d'infants i adolescents de Nou Barris reben beca menjador (**52,0%** a 2n cicle d'educació infantil, **47,6%** a primària i **16,3%** a ESO), sent el segon districte amb una xifra més alta. A Barcelona aquesta xifra és del **18,6%** al curs 2020-21, consolidant una tendència a l'alça (12,7% al 2015-16) (CEB, 2015-21).

Gràfic 27. Infants i adolescents que reben beca menjador (%). Barcelona i districtes, tendència cursos 2015-2016 a 2020-2021



Font: Elaboració pròpia de l'IAB a partir dels registres del Consorci d'Educació de Barcelona.



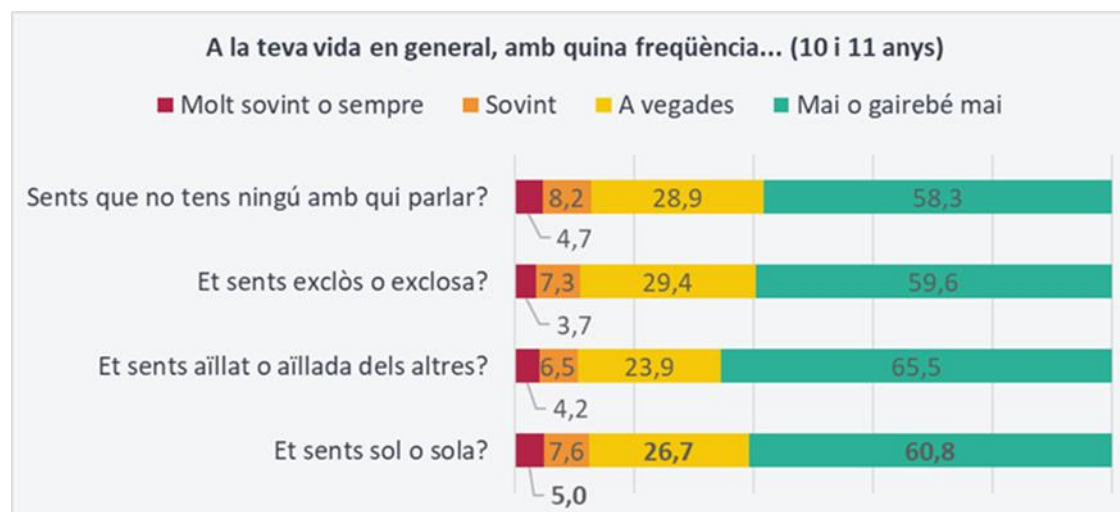
6. Relacions interpersonals, seguretat, violències i protecció de la infància i l'adolescència

6.1 Relacions dels infants i adolescents amb els seus entorns familiars, d'amistat, escolar i de barri

- La qualitat de les relacions socials impacta en el desenvolupament i socialització dels nens, nenes i adolescents i la vida en família és un dels àmbits que més contribueixen al benestar durant la infància. Tot i amb això, el **4,8%** d'infants de 10 i 11 anys n'estan poc/gens satisfets i un **11%** n'estan bastant amb la qual cosa hi ha marges per a la millora en aquest cercle de relacions tan cabdal per als infants com són les persones amb qui conviuen (EBSIB, 2021). El **21,8%** dels adolescents considera que les seves relacions familiars no són prou bones, qualificant-les de regulars o dolentes (FRESC, 2021). En l'àmbit de les relacions familiars, els percentatges tant entre infants com entre adolescents s'han mantingut igual que el 2017 i 2016 respectivament.

- Els sentiments de solitud es donen de forma més habitual del que ens pensem tant en la infància com en l'adolescència: 1 de cada 10 infants de 10 i 11 anys (**12,6%**) se sent sol sovint o molt sovint (EBSIB, 2021) i és el percentatge més alt, junt amb el dels adolescents de 13 a 19 anys que també és del **12,6%** (FRESC, 2021) de tots els grups socials. A més 4 de cada 10 infants (**39,3%**) de 10 i 11 anys de la ciutat s'han sentit

Gràfic 28. Infants (10 i 11 anys) segons el grau de freqüència de situacions relacionades amb les relacions socials. Barcelona, 2021



Font: Institut Infància i Adolescència a partir de l'Enquesta de Benestar Subjectiu de la Infància a Barcelona (EBSIB) 2021, de l'Ajuntament de Barcelona.

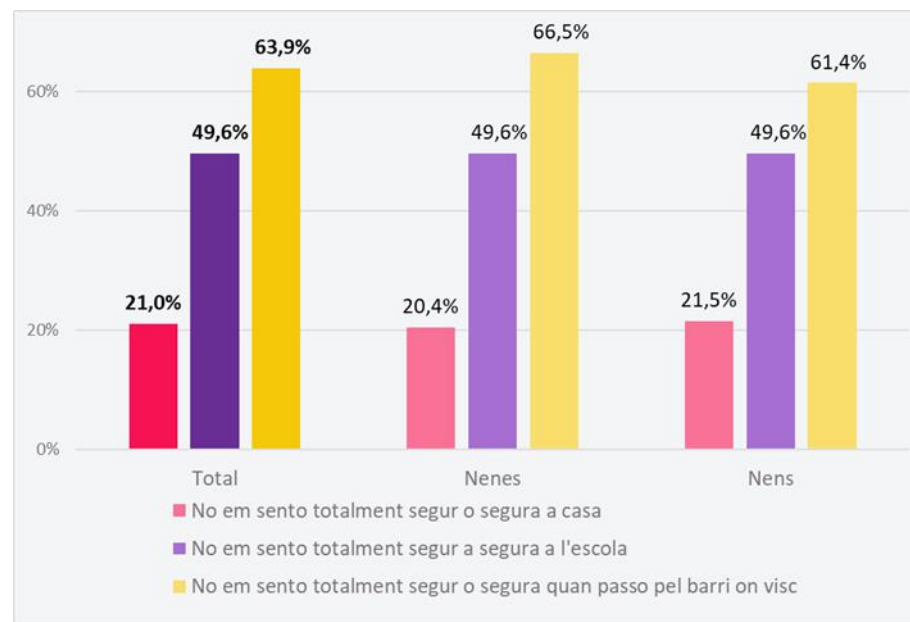
sols en algun moment de la seva vida (5,0% sempre o molt sovint, 7,6% sovint i 26,7% a vegades).

- Entre les experiències més significatives per estar més satisfets amb la vida hi ha que les amistats els tractin bé, però a cap dels aspectes valorats entorn les amistats hi ha més del **70%** d'infants de 10 i 11 anys totalment d'acord: facilitat a l'hora de fer amics i amigues, bon tracte per part de les amistats, suport de les amistats en cas de problemes i quantitat suficient d'amistats. Només 7 de cada 10 infants pensa que té prou amics (EBSIB 2021) i entre els nois i noies adolescents el 13% de les noies declara no tenir cap amic/ga respecte al 4% dels nois (FRESC, 2021).

6.2 Seguretat i percepció de suport en cas de tenir un problema

- La seguretat personal és l'àmbit més significatiu per a què els infants es mostrin més satisfets amb la vida, i les dades ens mostren com hi ha importants marges de millora en relació a la percepció de seguretat:
- Només el **79,0%** dels nens i nenes de 10 i 11 anys se sent totalment segur amb la seva família, i el **81,7%** pensa que rebria suport del seu entorn familiar en cas de tenir un problema (EBSIB, 2021).
- En l'entorn escolar, només el **50,4%** s'hi sent totalment segur, el **69,0%** pensa que rebria suport dels i les mestres en cas de tenir un problema i el **47,4%** pensa que el rebria dels companys/es de l'escola (EBSIB, 2021).
- De fet, la satisfacció amb els companys/es de classe és un dels aspectes de la vida dels infants que més ha decaïgut després de la pandèmia, passant d'un 65,6% de nens i nenes molt satisfets a **54,8%** (-10,8pp) (EBSIB,2021).
- Al barri, només el **36,1%** de nens i nenes s'hi senten totalment segurs i el **31,1%** pensa que rebria suport dels veïns/es del barri en cas de tenir un problema (EBSIB, 2021).

Gràfic 29. Infants que no se senten totalment segurs segons entorn, total i per sexe (%). Barcelona, 2021

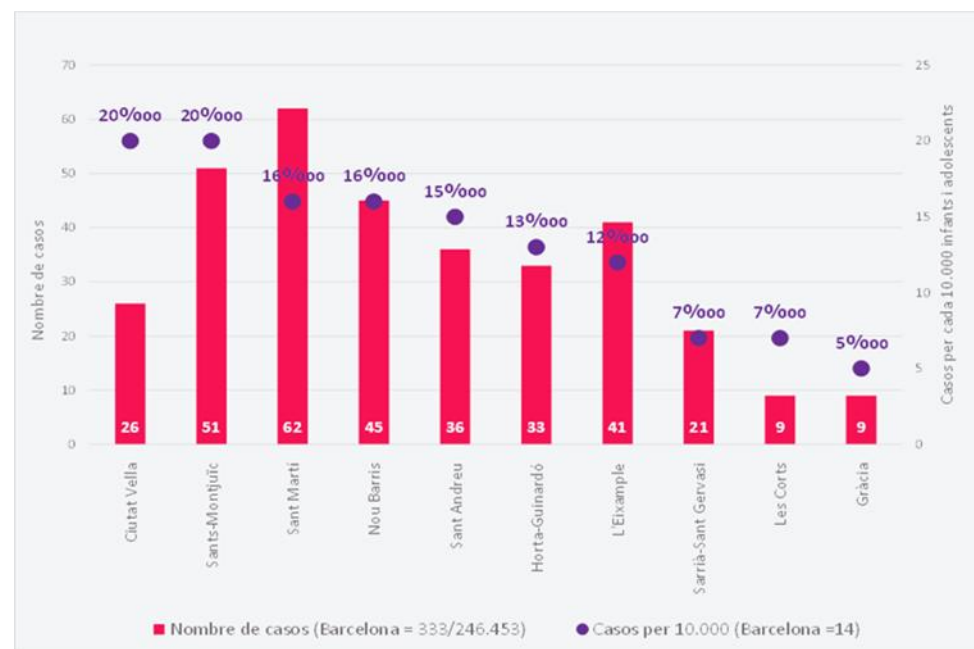


Font: elaboració pròpia de l'IAB a partir d'EBSIB - 2021.

6.3 Violències familiars contra els infants i adolescents

- L'any 2020, almenys **14 de cada 10.000** infants i adolescents de Barcelona van ser víctimes de maltractaments al seu domicili familiar, canviant la tendència de millora dels darrers anys. En termes relatius, Nou Barris és un dels districtes on es denuncien més casos: **16 de cada 10.000** (Departament d'Interior, 2020).
- El Servei d'Atenció, Recuperació i Acol·lida (SARA) l'any 2020 va atendre un total de **402** infants i adolescents de Barcelona (203 nenes i 190 nens), víctimes de violència masclista a les seves llars (Departament Violència Masclista, 2020).
- El **7,9%** dels nois i noies joves entre 18 i 34 anys de Barcelona afirma que durant la seva infantesa algun adult que coneixia li va tocar les seves parts íntimes quan no havia de fer-ho, el/la va obligar que ell/ella li toqués o el/la va forçar a mantenir relacions sexuals (11,5% noies i 4,4% nois). El percentatge en relació a aquests mateixos actes per part d'adults desconeguts és del **4,3%** (6,4% noies i 2,3% nois) (Enquesta de la Joventut de Barcelona, 2020).
- Un **6,8%** afirma que alguna vegada algun dels nois/es que tenien la seva edat en aquell moment, companys d'escola, parelles o noies/es amb els que havia sortit, o fins i tot germans/es el/la va obligar o forçar a realitzar actes sexuals (9,1% noies i 4,7% de nois) (Enquesta de la Joventut de Barcelona, 2020).

Gràfic 30. Infants i adolescents víctimes de violència domèstica, amb denúncia (%/1000 i N). Barcelona i districtes, 2020

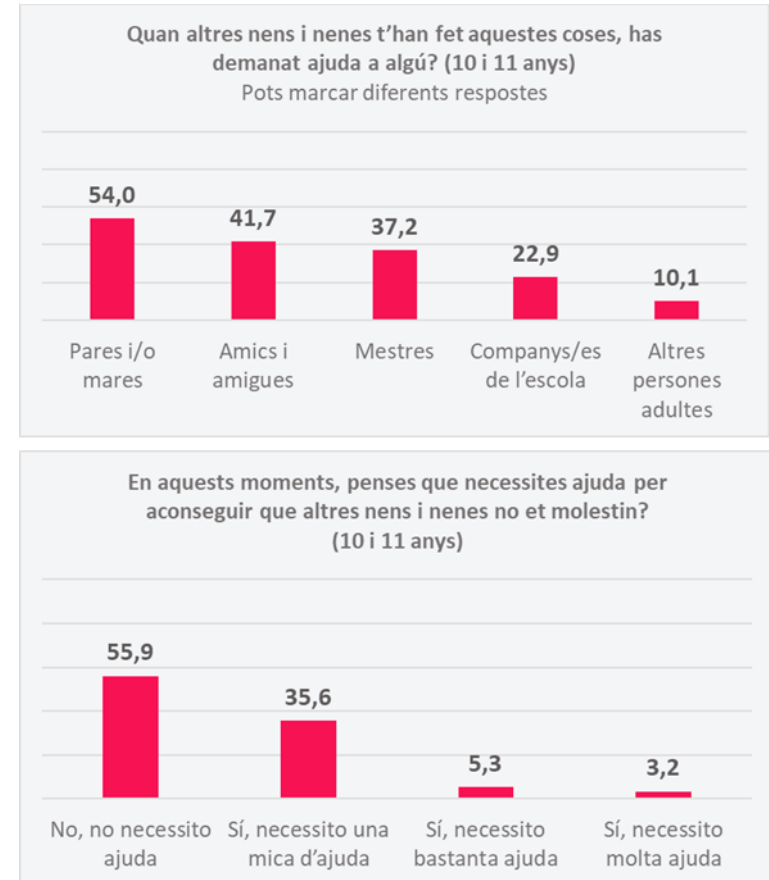


Font: Elaboració pròpia de l'IIAB a partir del Departament d'Interior, de la Generalitat de Catalunya. Nota: districtes ordenats de manera descendent segons nombre de casos per 10.000.

6.4 Discriminació i violències en l'entorn escolar

- Tant abans com després de la pandèmia, sentir-se segurs a l'escola és una de les experiències més rellevants perquè un infant se senti satisfet amb la vida en global. Tanmateix, són molts els infants que han patit alguna forma de relació amb violència el darrer curs escolar: un **49,1%** ha rebut insults alguna vegada, un **45,9%** ha patit que es diguin mentides sobre ell/a, i el **33,8%** han sentit a dir a altres infants coses que no els agraden sobre el seu aspecte físic (EBSIB, 2021). A l'adolescència, l'aspecte físic és el principal motiu de discriminació, el **53%** entre les noies i **39%** entre els nois (FRESC, 2021).
- Habitualment menys de la meitat dels infants que pateixen formes de relació amb violència amb els companys/es demanen ajuda, malgrat que el **44,1%** pensa que necessita ajuda per aconseguir que els altres nens i nenes no els molestin (EBSIB, 2021).
- Tant infants com adolescents tenen molt present la problemàtica de l'assetjament escolar *-bullying-* com a internet *-ciberbullying-* que és present a tots els entorns amb independència del context socioeconòmic. A l'adolescència, un **5,6%** es declara víctima de bullying i un **20,8%** de ciberbullying (FRESC, 2021).

Gràfic 31. Infants (10 i 11 anys) segons el grau d'ajuda demanat o necessitat en situacions relacionades amb les violències en l'entorn escolar. Barcelona, 2021

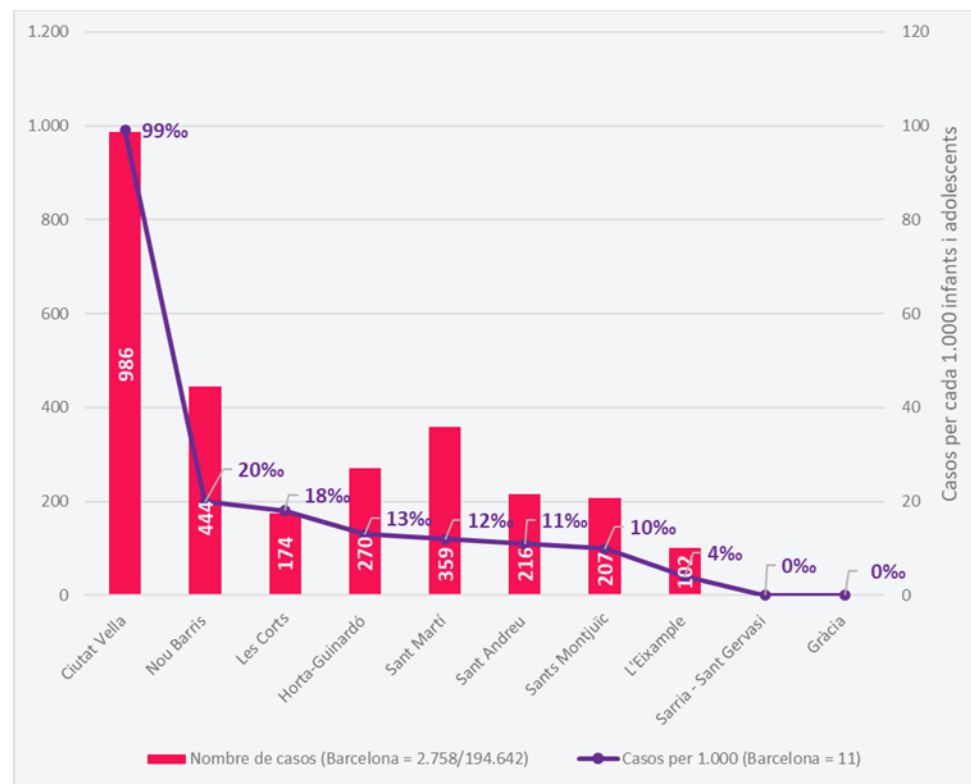


Font: Institut Infància i Adolescència a partir de l'Enquesta de Benestar Subjectiu de la Infància a Barcelona (EBSIB) 2021, de l'Ajuntament de Barcelona.

6.5 L'atenció als infants i adolescents en situació de risc social

- L'any 2020, els Serveis Socials Bàsics (SSB) municipals van valorar 1.792 casos d'infants i adolescents a demanda del sistema judicial i de la DGAIA, per determinar si es trobaven o no en situació de risc social (7 de cada 1.000 infants a Barcelona). A Nou Barris són **7 de cada 1.000** infants i adolescents (IMSS, 2020).
- L'any 2020, 2.758 infants i adolescents d'entre 4 i 17 anys de Barcelona (1,4% de la població) van assistir als centres oberts de la ciutat. El segon districte que atén més infants i adolescents és Nou Barris: **20 de cada 1.000** infants i adolescents (11 de cada 1.000 a Barcelona) (IMSS, 2020).
- El Servei d'Intervenció Social de Famílies amb Menors (SISFAM) de l'Institut Municipal de Serveis Socials atén famílies amb menors a càrrec i dones embarassades que viuen en assentaments urbans (naus i solars) i en locals i altres infrahabitatges. Durant l'any 2020, el SISFAM va atendre 318 infants i adolescents de 0 a 17 anys: **22** a Nou Barris (IMSS, 2020).

Gràfic 32. Infants i adolescents (4-17) que assisteixen a centres oberts (nombre i %). Barcelona i districtes, 2020

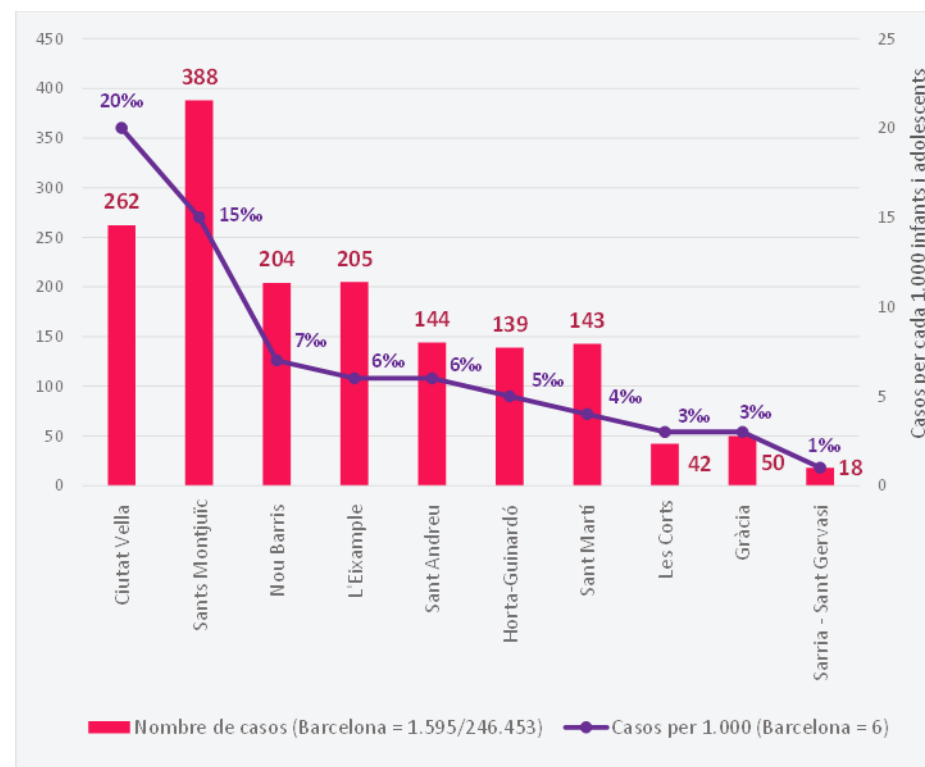


Font: Elaboració pròpia de l'IIBAB a partir dels registres del Departament d'Atenció Social a la Família i la Infància. IMSS (Institut Municipal de Serveis Socials). Ajuntament de Barcelona. Nota: el càlcul es fa en base als infants de 4 a 17 anys enlloc de 3 a 17 anys com en anteriors anys, ja que és aquesta la franja d'edat dels centres oberts. Sarrià-Sant Gervasi i Gràcia estan al 0% perquè al districte no hi ha cap Centre Obert. Hem optat per posar els districtes al gràfic perquè s'entengui que no es tracta d'un error o oblit.

6.6 Situacions de risc social greu que requereixen una mesura de desemparament

- Al llarg del 2020, els Equips d'Atenció a la Infància i l'Adolescència (EAIA) van atendre i valorar l'expedient de **1.200** infants i adolescents d'entre 0 i 17 anys a la ciutat de Barcelona (IMSS, 2020). Les mesures de desemparament s'activen quan valoren que és l'única solució possible per garantir la protecció de l'infant.
- En termes de prevalença (inclou els infants amb mesura protectora abans del 2020 i les noves mesures protectores dictaminades al llarg del 2020), l'any 2020 hi havia 1.595 infants i adolescents d'entre 0 i 17 anys a la ciutat amb mesura protectora (6 de cada 1.000) i, per tant, sota la tutela i a l'empara de l'Administració pública. A Nou Barris ascendeix a **7 de cada 1.000**, el tercer districte amb una proporció relativa més elevada (DGAIA, 2020).
- Dels 1.595 infants i adolescents en situació de desemparament a Barcelona, el **47,8%** reben acolliment familiar i el **52,2%** es troben en centres residencials. Destaca la proporció molt més gran de nois en mesura protectora de centre residencial (**72,7%** de nois i **27,3%** de noies) (DGAIA, 2020).

Gràfic 33. Infants i adolescents en situació de desemparament amb mesura cautelar i tuteles (nombre i %). Barcelona i districtes, 2020

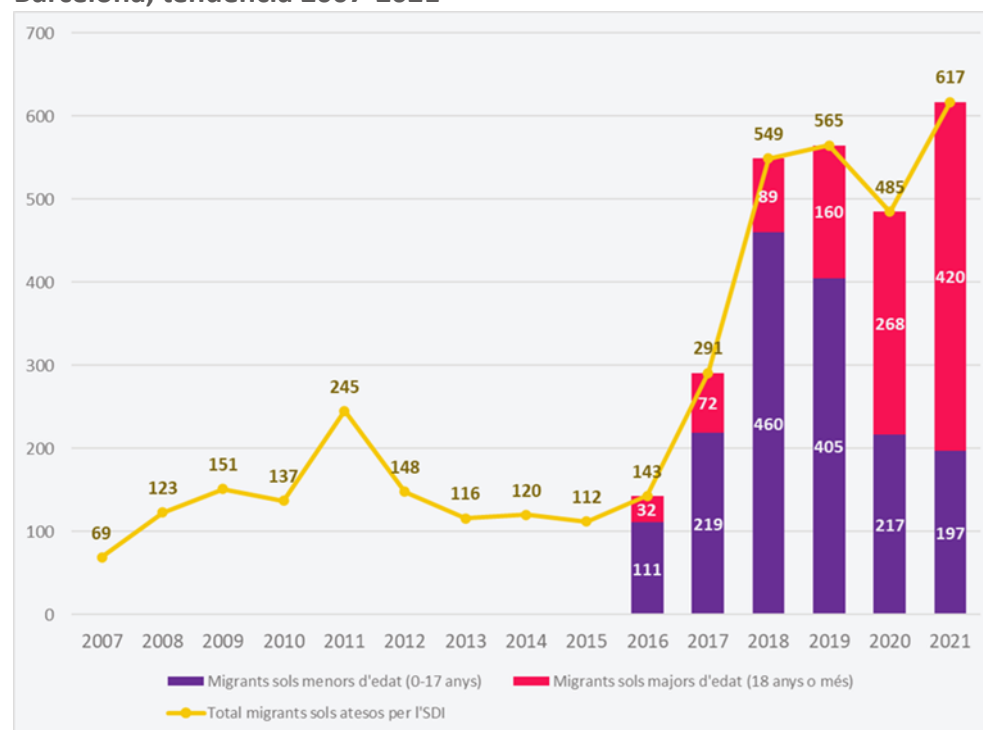


Font: Elaboració pròpia de l'IIAB a partir dels registres de la Direcció General d'Atenció a la Infància i l'Adolescència (DGAIA) de la Generalitat de Catalunya. Nota: les dades reflecteixen on viuen els infants un cop separats del seu nucli familiar —la ubicació del seu centre residencial— i no d'on són oriïnaris els infants.

6.7 El cas dels infants i adolescents migrats sols que arriben a la ciutat sense referents familiars

- L'any 2021, el nombre d'infants i joves migrats sols a Barcelona identificats pel Servei de Detecció i Intervenció (SDI) ha arribat al seu màxim històric. Se n'han identificat i atès un total de **617** (132 infants, adolescents i joves més que al 2020, any on cal tenir molt present les complicacions derivades de la pandèmia i el temps de confinament absolut, i 52 més que al 2019) (IMSS, 2021).
- S'ha reduït de manera progressiva la proporció dels migrats sols menors d'edat respecte als que ja tenen més de 18 anys quan arriben a la ciutat. Aquest canvi de perfil en els joves migrats explica, en part, la reducció progressiva de la incidència de menors d'edat migrats sols acollits en centres residencials de la ciutat (**108** l'any 2021). Cal tenir en compte que la majoria d'adolescents que migren sols i arriben a la ciutat tenen entre 16 i 17 anys (el **73,2%** l'any 2021), la qual cosa implica que la majoria d'ells ja han assolit la majoria d'edat, des que van entrar al sistema de protecció els anys 2019 i 2020, i ja no viuen en centres residencials (IMSS, 2021).

Gràfic 34. Infants, adolescents (0-17 anys) i joves (>18 anys) migrats sols atesos pel Servei de Detecció i Intervenció (SDI), total i segons edat (N). Barcelona, tendència 2007-2021



Font: elaboració pròpia de l'IIAB a partir dels registres del Departament de Serveis Socials d'Intervenció a l'Espai Públic. IMSS (Institut Municipal de Serveis Socials). Ajuntament de Barcelona. Nota: de l'any 2007 al 2015 no es disposa de dades desagregades per grups d'edat.

Índex de gràfics, taules i mapes

Gràfics

| | |
|-----------------------------------------------------------------------------------------------------------------------------------------------------------------------------------------------------------------------------------------------------------------------------|----|
| GRÀFIC 1. INFANTS I ADOLESCENTS (0-17 ANYS) (N I %). BARCELONA I DISTRICTES, 2021..... | 22 |
| GRÀFIC 2. INFANTS I ADOLESCENTS (0-17) AMB NACIONALITAT ESTRANGERA (%). BARCELONA I DISTRICTES, 2021 | 24 |
| GRÀFIC 3. INFANTS I ADOLESCENTS (0-17), POBLACIÓ ADULTA QUE CONVIU AMB ELS INFANTS I ADOLESCENTS, I POBLACIÓ ADULTA QUE NO HI CONVIU (N I %). NOU BARRIS, 2021..... | 25 |
| GRÀFIC 4. LLARS AMB INFANTS I ADOLESCENTS (0-17) SEGONS NOMBRE (1, 2, 3 O MÉS) (%). BARCELONA I DISTRICTES, 2021 | 26 |
| GRÀFIC 5. EVOLUCIÓ DE LA TAXA DE NATALITAT I DEL NOMBRE DE NAIXEMENTS. NOU BARRIS, TENDÈNCIA 2000-2020 | 27 |
| GRÀFIC 6. INFANTS 0-2 ANYS ESCOLARITZATS SEGONS TITULARITAT DEL CENTRE EDUCATIU (N I %). BARCELONA I DISTRICTES, CURS 2020-2021 | 29 |
| GRÀFIC 7. TAXA DE GRADUACIÓ A 4T D'ESO RESPECTE DELS ADOLESCENTS MATRICULATS SEGONS SEXE (%). BARCELONA I DISTRICTES, CURS 2019-2020 | 31 |
| GRÀFIC 8. ALUMNES MATRICULATS EN ESTUDIS POSTOBLIGATORIS SEGONS OPCIÓ EDUCATIVA (BATXILLERAT, CICLES FORMATIUS DE GRAU MITJÀ I PROGRAMES DE FORMACIÓ I INSERCIÓ) (%). CATALUNYA, BARCELONA I DISTRICTES, CURS 2020-2021 | 32 |
| GRÀFIC 9. INFANTS (10 I 11 ANYS) SEGONS EL GRAU DE SATISFACCIÓ PER ÀMBITS. BARCELONA, 2017 I 2021 | 35 |
| GRÀFIC 10. INFANTS I ADOLESCENTS (6-16 ANYS) QUE REALITZEN ACTIVITATS EXTRAESCOLARS ESPORTIVES I NO ESPORTIVES (%). BARCELONA I DISTRICTES, 2018 | 36 |
| GRÀFIC 11. INFANTS I ADOLESCENTS ATEsos EN CENTRES OBERTS I CENTRES DIARIS D'ATENCIÓ SOCIOEDUCATIVA RESPECTE AL TOTAL D'INFANTS I ADOLESCENTS (4-17 ANYS) (%) I NOMBRE DE CENTRES PER CADA 10.000 INFANTS I ADOLESCENTS (4-17 ANYS) (‰). BARCELONA I DISTRICTES, 2020 | 37 |
| GRÀFIC 12. INFANTS I ADOLESCENTS QUE NO ES PODEN PERMETRE ANAR DE VACANCES UNA SETMANA A L'ANY (%). BARCELONA I DISTRICTES, 2017 | 38 |
| GRÀFIC 13. FREQUÈNCIA AMB LA QUAL ELS INFANTS DEDIQUEN TEMPS A JUGAR A L'AIRE LLIURE (%). BARCELONA I DISTRICTES, 2017 | 39 |
| GRÀFIC 14. SUPERFÍCIE MITJANA DE L'HABITATGE PER MEMBRE DE LA LLAR ENTRE 0 I 17 ANYS (M2/INDIVIDU). BARCELONA I DISTRICTES, 2017 | 41 |
| GRÀFIC 15. INFANTS (11 ANYS) SEGONS EL GRAU DE CONEIXEMENT DELS DRETS DELS INFANTS PER CONTEXT SOCIOECONÒMIC. BARCELONA, 2021..... | 42 |
| GRÀFIC 16. GRAU DE SATISFACCIÓ AMB LA SALUT D'INFANTS I ADOLESCENTS, TOTAL I PER SEXE (%). BARCELONA, 2021..... | 44 |
| GRÀFIC 17. INFANTS I ADOLESCENTS (DE 6 A 16 ANYS) QUE FAN EXERCICI DE MANERA REGULAR FORA DE L'HORARI ESCOLAR (%). BARCELONA I DISTRICTES, 2018 | 45 |
| GRÀFIC 18. MITJANES DE NO ₂ (µG/M ³) PONDERADES PER POBLACIÓ ALS DISTRICTES DE BARCELONA I AL TOTAL DE LA CIUTAT DURANT EL 2020 I DURANT EL PERÍODE 2018-2019 | 47 |
| GRÀFIC 19. INFANTS (10 I 11 ANYS) SEGONS EL GRAU DE SATISFACCIÓ GLOBAL AMB LA VIDA. BARCELONA I DISTRICTES, 2021..... | 48 |
| GRÀFIC 20. INFANTS I ADOLESCENTS ATEsos ALS CENTRES DE SALUT MENTAL INFANTIL I JUVENIL (CSMIJ), TOTAL I PER SEXE (%). BARCELONA, TENDÈNCIA 2012-2020 | 49 |

| | |
|----------------------------------------------------------------------------------------------------------------------------------------------------------------------------------------------|-------------------------------------|
| GRÀFIC 21. INFANTS (10 I 11 ANYS) SEGONS EL GRAU DE FREQÜÈNCIA DE SITUACIONS RELACIONADES AMB L'ÚS D'INTERNET. BARCELONA, 2021 | 50 |
| GRÀFIC 22. NOMBRE DE CASOS I TAXA RELATIVA PER DISTRICTES (PER MIL) D'INTERRUPCIÓ VOLUNTÀRIES DE L'EMBARÀS I DE FECUNDITAT. BARCELONA I DISTRICTES, 2019 | ERROR! NO S'HA DEFINIT EL MARCADOR. |
| GRÀFIC 23. INFANTS I ADOLESCENTS QUE VIUEN EN LLARS AMB SOBRECOST DE L'HABITATGE (%). BARCELONA I DISTRICTES, 2017 | 55 |
| GRÀFIC 24. DISTRIBUCIÓ MITJANA D'ASSISTÈNCIES DELS SERVEIS SOCIALS (CSS I CUESB) A LLARS AMB ORDRE DE DESNONAMENT (%). BARCELONA I DISTRICTES, 2018-2021 | 57 |
| GRÀFIC 25. RISC DE POBRESA MODERADA, SEVERA I EXTREMA DELS INFANTS I ADOLESCENTS (%). BARCELONA, 2011 I 2016-2017 A 2019-2020 | 58 |
| GRÀFIC 26. RENDES MITJANES ANUALS DELS INFANTS I ADOLESCENTS SEGONS DECILS (€). BARCELONA, 2016-2017 A 2019-2020 | 59 |
| GRÀFIC 27. INFANTS I ADOLESCENTS QUE REBEN BECA MENJADOR (%). BARCELONA I DISTRICTES, TENDÈNCIA CURSOS 2015-2016 A 2020-2021 | 61 |
| GRÀFIC 28. INFANTS (10 I 11 ANYS) SEGONS EL GRAU DE FREQÜÈNCIA DE SITUACIONS RELACIONADES AMB LES RELACIONS SOCIALS. BARCELONA, 2021 | 63 |
| GRÀFIC 29. INFANTS QUE NO SE SENTEN TOTALMENT SEGURS SEGONS ENTORN, TOTAL I PER SEXE (%). BARCELONA, 2021 | 65 |
| GRÀFIC 30. INFANTS I ADOLESCENTS VÍCTIMES DE VIOLÈNCIA DÒMÈSTICA, AMB DENÚNCIA (‰ I N). BARCELONA I DISTRICTES, 2020 | 66 |
| GRÀFIC 31. INFANTS (10 I 11 ANYS) SEGONS EL GRAU D'AJUDA DEMANAT O NECESSITAT EN SITUACIONS RELACIONADES AMB LES VIOLÈNCIES EN L'ENTORN ESCOLAR. BARCELONA, 2021 | 67 |
| GRÀFIC 32. INFANTS I ADOLESCENTS (4-17) QUE ASSISTEIXEN A CENTRES OBERTS (NOMBRE I ‰). BARCELONA I DISTRICTES, 2020 | 68 |
| GRÀFIC 33. INFANTS I ADOLESCENTS EN SITUACIÓ DE DESEMPARAMENT AMB MESURA CAUTELAR I TUTELES (NOMBRE I ‰). BARCELONA I DISTRICTES, 2020 | 69 |
| GRÀFIC 34. INFANTS, ADOLESCENTS (0-17 ANYS) I JOVES (>18 ANYS) MIGRATS SOLS ATEsos PEL SERVEI DE DETECCIÓ I INTERVENCIÓ (SDI), TOTAL I SEGONS EDAT (N). BARCELONA, TENDÈNCIA 2007-2021 | 70 |

Taules

| | |
|------------------------------------------------------------------------------------------------------------------------------------------------------------------------------|----|
| TAULA 1. INFANTS I ADOLESCENTS (0-17 ANYS), CREIXEMENT I DECREIXEMENT. NOU BARRIS I BARRIS, 2000-2021 | 23 |
| TAULA 2. INFANTS I ADOLESCENTS DE 2N CICLE D'EDUCACIÓ INFANTIL, D'EDUCACIÓ PRIMÀRIA I D'ESO, SEGONS TITULARITAT (%). CATALUNYA, BARCELONA I DISTRICTES, CURS 2020-2021 | 30 |
| TAULA 3. SEGUIMENT DE LA COHORT D'ALUMNAT NASCUT L'ANY 2001 A NOU BARRIS | 33 |
| TAULA 4. INTERVENCIÓ PER EVITAR LA PÈRDUA DE L'HABITATGE EN LLARS AMB INFANTS I ADOLESCENTS. BARCELONA I DISTRICTES, 2021 | 56 |
| TAULA 5. INFANTS I ADOLESCENTS QUE PATEIXEN PRIVACIONS MATERIALS SEGONS TIPUS DE PRIVACIONS (%). BARCELONA I DISTRICTES, 2017 | 60 |

Mapes

| | |
|-------------------------------------------------------------------------------------------------------------------------------------------------------------------------------------------------------------|----|
| MAPA 1. INFANTS I ADOLESCENTS (0-17 ANYS). BARCELONA I BARRIS, 2021..... | 23 |
| MAPA 2. PES RELATIU DE LA POBLACIÓ INFANTIL I ADOLESCENT SOBRE EL TOTAL DE POBLACIÓ DE CADA BARRI. BARCELONA I BARRIS, 2020 | 25 |
| MAPA 3. RELACIÓ ENTRE LA DISTRIBUCIÓ TERRITORIAL DE LES ENTITATS DE LLEURE A LA CIUTAT I L'ÍNDEX DE RENDA DISPONIBLE DE LES LLARS PER CÀPITA. BARCELONA I BARRIS, 2018 (RDLPC) I 2017-2018 (ENTITATS) | 37 |
| MAPA 4. RÀTIOS DE METRES QUADRATS DE LES ÀREES DE JOC PER INFANT. BARCELONA I BARRIS (2018) | 40 |
| MAPA 5. INFANTS DE 6 A 12 ANYS AMB EXCÉS DE PES (SOBREPÈS I OBESITAT) (%). BARCELONA, DISTRICTES I ÀREES BàSIQUES DE SALUT (ABS), 2018 | 46 |
| MAPA 6. RELACIÓ ENTRE LA RENDA DISPONIBLE DE LES LLARS PER CÀPITA DELS BARRIS I EL VOLUM DE POBLACIÓ INFANTIL I ADOLESCENT QUE HI HABITA. BARCELONA I BARRIS, 2018 (RDLPC) I 2021 | 53 |
| MAPA 7. RELACIÓ ENTRE LA L'ÍNDEX DE VULNERABILITAT URBANA DELS BARRIS I EL VOLUM DE POBLACIÓ INFANTIL I ADOLESCENT QUE HI HABITA. BARCELONA I BARRIS, 2017 (IVU) I 2021 | 54 |

Annex

L'informe Dades clau d'infància i adolescència a Barcelona 2021, presenta i analitza les dades del Sistema Integral d'Indicadors de la Infància i l'Adolescència de Barcelona (SIIIAB), una de les eines clau de l'Observatori 0-17 BCN que té per objectiu millorar el coneixement de la infància i l'adolescència a la ciutat i articular aquest coneixement per enfortir polítiques locals que en millorin les condicions de vida, l'equitat i les oportunitats. El Sistema Integral d'Indicadors de la Infància i l'Adolescència de Barcelona:

- Monitoritza més de 150 indicadors (el nombre d'indicadors és variable, en funció de les fonts i oportunitats de noves dades).
- Situa la infància al centre i permet una visió integral de les seves vides.
- Es nodreix de les dades que proveeixen 18 serveis municipals i institucions públiques.
- Optimitza i sistematitza les dades de 27 fonts d'enquestes i registres administratius.
- Combina dades objectives i subjectives.
- Selecciona indicadors a partir de criteris de qualitat consensuats (validesa i confiabilitat).
- Treballa amb dades disponibles de la ciutat de Barcelona.
- Desagrega (quan les dades ho permeten) per sexe, nacionalitat, grups d'edat, territori i context socioeconòmic.
- Reconstrueix sèrie històrica per poder analitzar la tendència.
- Inclou indicadors que permetin mesurar fites consensuades en estratègies de ciutat.
- Contribueix a l'accés en obert de les dades produïdes per l'administració pública, per afavorir noves recerques o la fonamentació de programes, projectes o serveis municipals.

institut
infància i
adolescència ierm B

