

Oportunitats educatives a Barcelona 2016:

l'educació de la infància
i l'adolescència a la ciutat

#OportEduBCN



Ajuntament de
Barcelona

institut
infància i
adolescència





1. Presentació i enfocament

PUNTS FORTS DE L'INFORME:

NOVETAT Primera vegada que es recopila, s'ordena i s'analitza temporalment i territorialment la situació de l'educació a la ciutat a partir de dades estadístiques.

CONTINUÏTAT És l'inici d'una sèrie que s'anirà seguint i ampliant periòdicament amb informe cada 2 anys

MIRADA ÀMPLIA Concep el dret a l'educació d'infants i adolescents (0-17 anys) en sentit ampli: primera infància, educació obligatòria i postobligatòria i lleure educatiu.

BON MOMENT Arriba en un context de canvi educatiu on és especialment oportú abordar els reptes educatius de la ciutat i fomentar debats informats.

UTILITAT L'informe identifica 17 principals de reptes de ciutat, els il·lustra amb 10 experiències rellevants de ciutat i proposa 16 línies d'orientació de política pública.



2. Objectiu i metodologia

Objectiu

Identificar els principals reptes educatius de ciutat i proposar orientacions de política local a partir de l'anàlisi de les oportunitats educatives:

- Des de la primera infància, passant per l'escola i l'institut, fins al lleure educatiu
- Amb evolució temporal (2006-2016)
- I amb desagregació territorial als 10 districtes de la ciutat

Metodologia

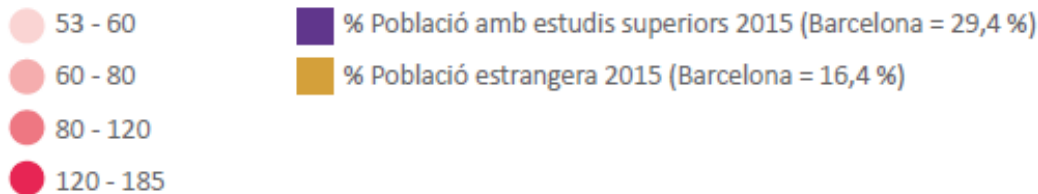
Quantitativa: darreres dades estadístiques consolidades (curs 2015-2016).

Qualitativa: identificació de 10 experiències rellevants, grups focals amb 50 persones expertes i un Comitè Assessor

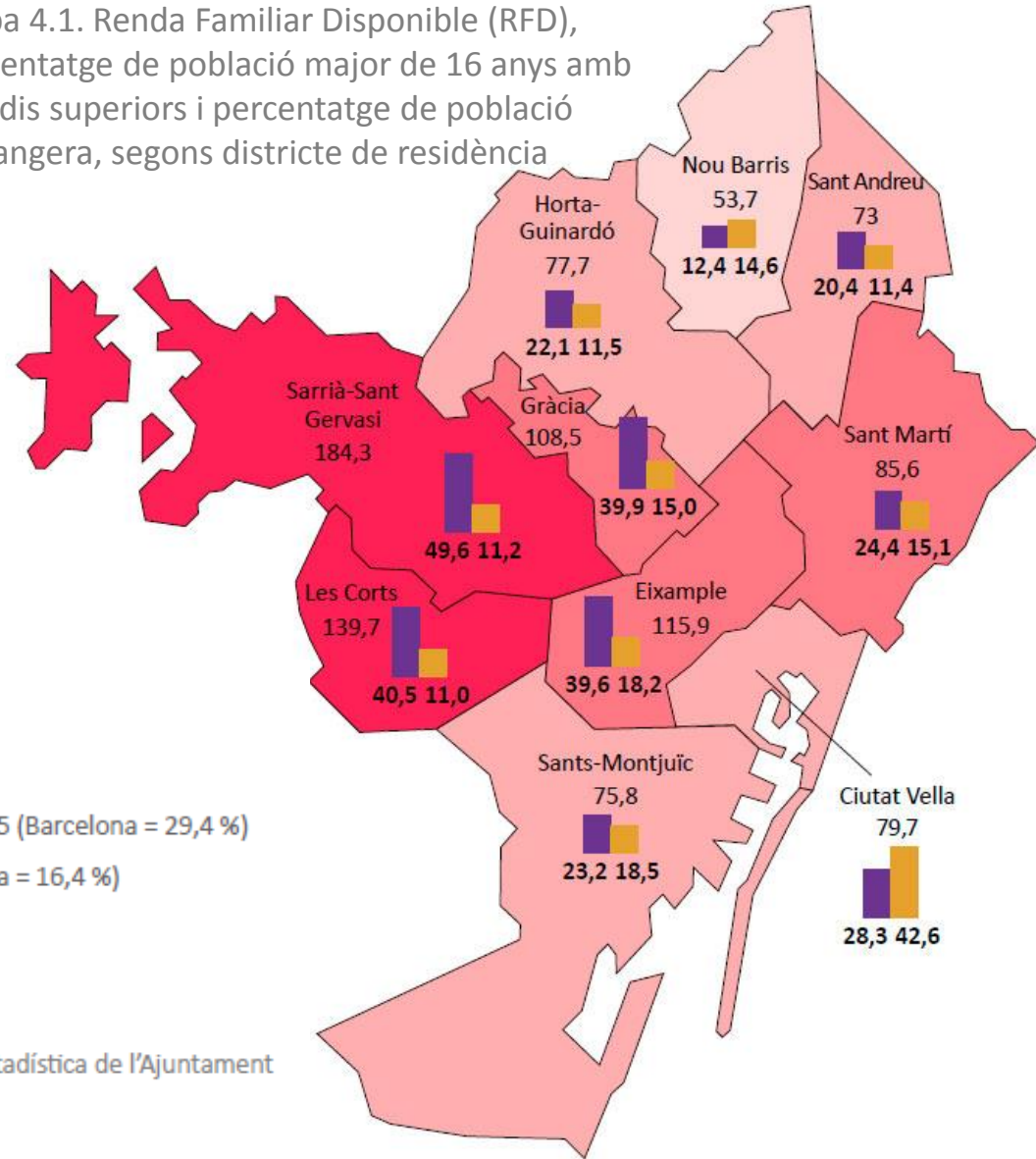
3. El context socioeconòmic de la infància i l'adolescència a la ciutat

Els infants i adolescents de la ciutat creixen en entorns familiars i socials molt desiguals que condicionen els seus aprenentatges i que el sistema educatiu hauria de compensar.

Renda Familiar Disponible 2014
(Barcelona = 100)



Mapa 4.1. Renda Familiar Disponible (RFD), percentatge de població major de 16 anys amb estudis superiors i percentatge de població estrangera, segons districte de residència



Font: elaboració pròpia a partir de les dades del Departament d'Estadística de l'Ajuntament de Barcelona. Població any = gener de 2015.



3. El context socioeconòmic de la infància i l'adolescència a la ciutat

Reptes globals

1. **Corregir les desigualtats socials de partida** reforçant polítiques i actuacions públiques més enllà de l'educació amb perspectiva d'infància i que prioritzin les famílies amb infants i adolescents per aconseguir millorar les seves condicions d'educabilitat.
2. **Incrementar les oportunitats educatives amb estratègies efectives universals i, alhora, focalitzades** en les diferents necessitats de cada territori i prioritzant la inversió en els entorns i centres amb més necessitats específiques.

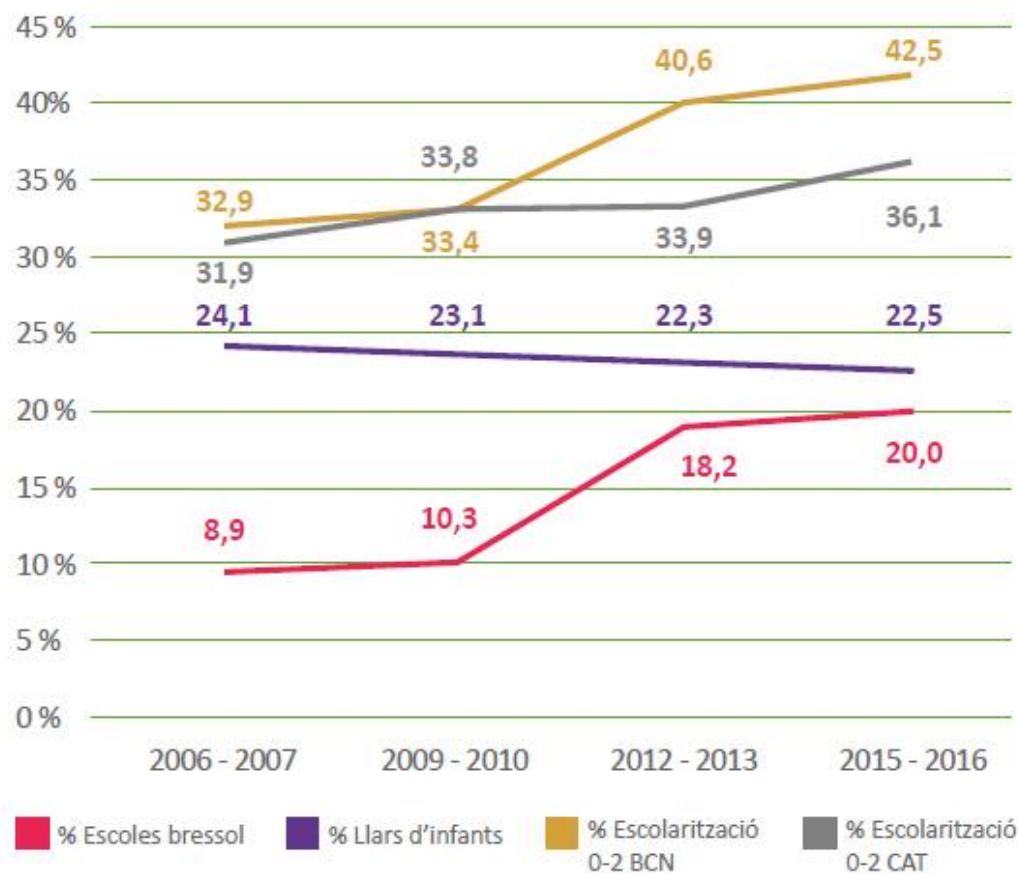


4. Educació i criança de la primera infància

El percentatge d'infants escolaritzats a Barcelona ha crescut significativament (10 punts) i ha anat en paral·lel a l'augment de la cobertura de l'escola bressol (11 punts)

Avui, l'escola bressol cobreix un 20% dels infants, per sota del 22,5% matriculats a llars d'infants privades

Gràfic 4.1. Evolució de l'escolarització en el primer cicle d'educació infantil, segons titularitat



Font: elaboració pròpia a partir de les dades del Departament d'Ensenyament i de l'IDESCAT



4. Educació i criança de la primera infància

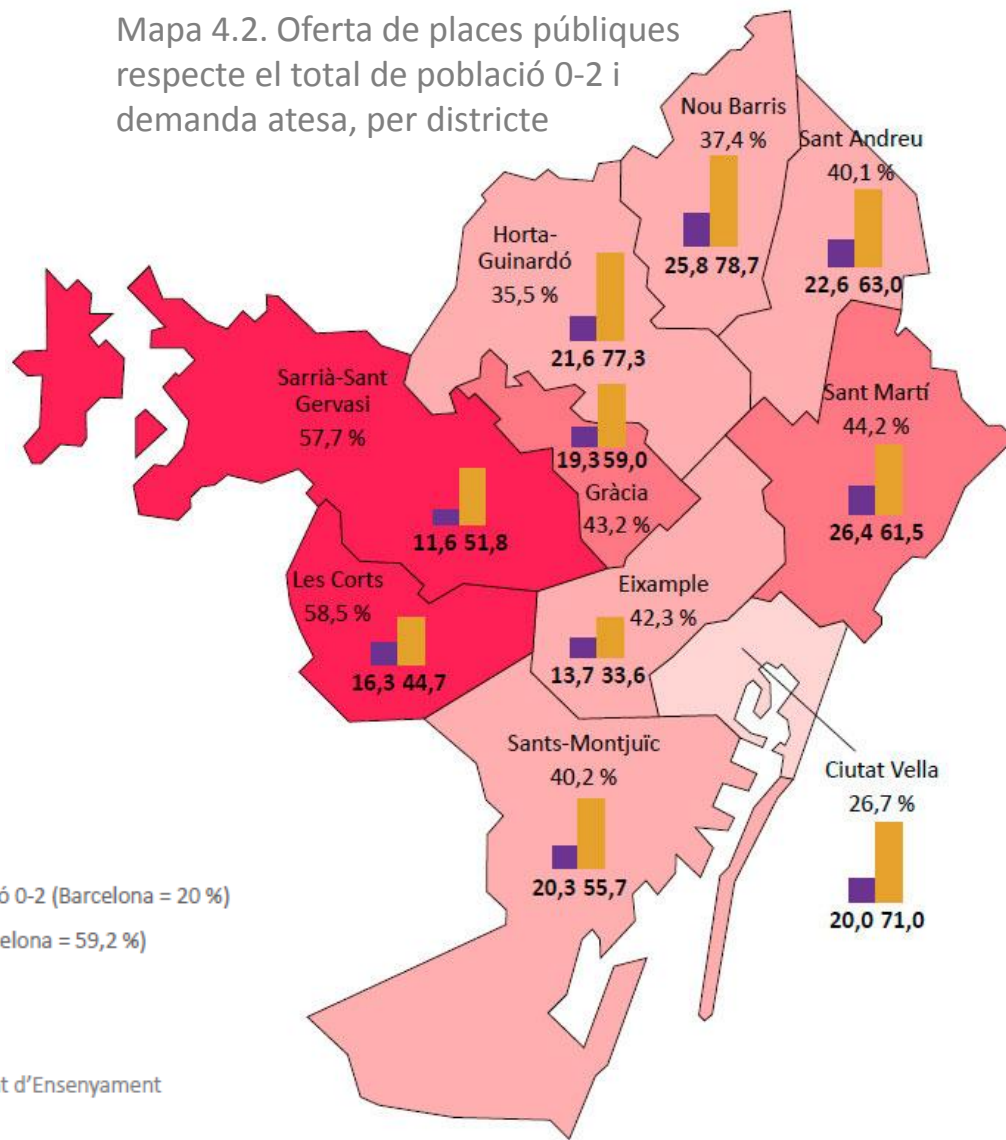
A la ciutat hi ha 40.795 infants menors de 3, dels quals el 42,5 % estan escolaritzats.

Als districtes amb escolarització més baixa són Ciutat Vella, Horta-Guinardó i Nou Barris.

L'escola bressol pública atén el 60% de la demanda a la ciutat.

La cobertura pública més alta és a Nou Barris i a Sant Martí.

Mapa 4.2. Oferta de places públiques respecte el total de població 0-2 i demanda atesa, per districte



% Escolarització d'infants 0-2
(Barcelona = 42,5 %)

26,7 % - 34,6 %

34,6 % - 42,6 %

42,6 % - 50,5 %

50,5 % - 58,5 %

% Cobertura pública en població 0-2 (Barcelona = 20 %)

% Demanda pública atesa (Barcelona = 59,2 %)



4. Educació i criança de la primera infància

Reptes en primera infància

- 3. Incrementar i diversificar l'oferta pública d'escoles bressol i espais familiars municipals** amb un doble criteri: compensar l'actual desequilibri territorial en la demanda i l'oferta i, alhora, prioritzar els infants d'entorns més desafavorits.
- 4. Aplicar criteris d'equitat en l'accés a l'escola bressol** fomentant l'accessibilitat econòmica i incentivant la demanda de les famílies socialment més vulnerables.
- 5. Avançar cap a una política de primera infància integral** que concebi com un afer públic l'educació i la criança en aquesta etapa socialment tant estratègica, que integri i articuli diversos suports flexibles i que parteixi d'un millor coneixement de les necessitats dels infants 0-3 no escolaritzats i de les seves famílies.

5. Des de P3 fins a l'ESO

La majoria d'infants escolaritzats a la ciutat es concentren a la xarxa concertada, especialment a secundària, mentre que a Catalunya i a Espanya el gruix és a la pública.

Un cop més, hi ha molta disparitat territorial: Ciutat Vella, Sants-Montjuïc, Nou Barris i Sant Martí són els districtes amb pes majoritari de la xarxa pública.

Taula 4.2. Alumnat matriculat a educació infantil de 2n cicle, primària i ESO en centres públics, per districtes i diferents àmbits territorials

	Infantil 2n cicle		Primària		Secundària	
	absolut	%	absolut	%	absolut	%
Ciutat Vella	1.100	59,9	1.934	56,0	1.022	46,7
L'Eixample	1.917	37,0	3.610	32,3	1.685	23,1
Sants-Montjuïc	1.916	57,1	3.660	56,3	2.586	55,6
Les Corts	911	28,4	1.787	27,4	1.138	24,7
Sarrià-Sant Gervasi	746	12,4	1.564	12,1	1.395	13,5
Gràcia	1.509	51,1	2.631	45,5	855	29,6
Horta-Guinardó	1.900	45,6	3.661	41,3	1.904	32,9
Nou Barris	1.998	58,6	4.378	58,6	3.130	59,3
Sant Andreu	2.167	55,3	4.105	53,5	1.718	37,1
Sant Martí	3.863	64,3	7.346	64,0	4.172	60,3
BARCELONA	18.027	45,0	34.676	42,4	19.605	35,9
CATALUNYA	-	-	323.845	67,2	187.028	62,7
ESPANYA	-	-	1.980.152	67,7	1.226.524	65,6

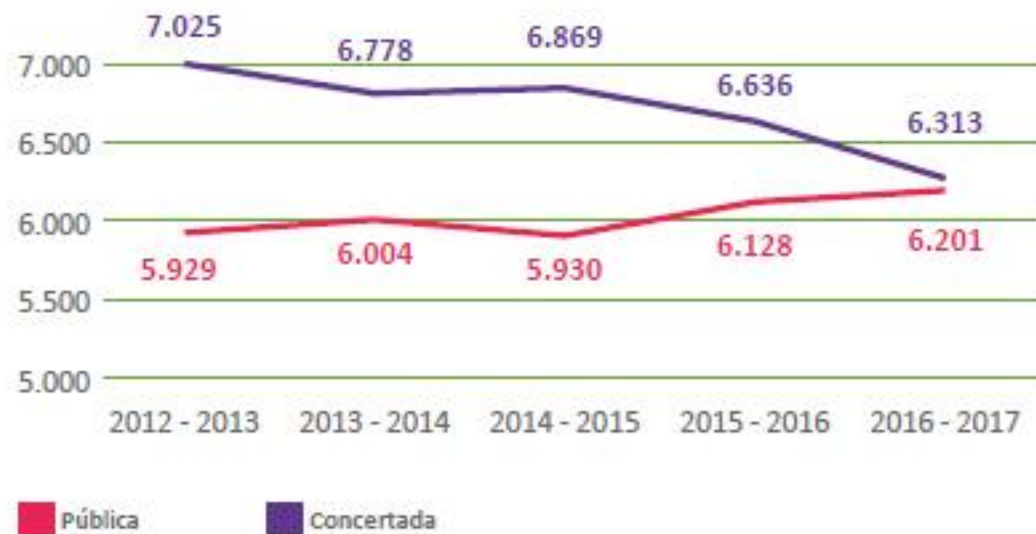
L'ombregjat correspon a aquells valors que estan per sobre de la mitjana de Barcelona

Font: elaboració pròpia a partir de les dades del Departament d'Ensenyament. Les dades per al cas espanyol es refereixen a l'avançament del curs 2015-2016.

5. Des de P3 fins a l'ESO

Tot i així, al conjunt de la ciutat s'està produint un canvi de tendència en els darrers anys amb el creixement de la matrícula en centres públics, en especial, en la preinscripció de P3.

Gràfic 4.4. Evolució de la demanda de preinscripció a P3, segons titularitat



Font: elaboració pròpia a partir de les dades del Consorci d'Educació de Barcelona

5. Des de P3 fins a l'ESO

Taula 4.3. Població estrangera per edats escolars, segons percentatge de presència al districte i en centres educatius de titularitat pública

	3 - 5		6 - 11		12 - 16	
	Resident	Matriculat	Resident	Matriculat	Resident	Matriculat
Ciutat Vella	48,0	50,1	29,2	38,0	24,7	37,4
L'Eixample	17,2	15,9	12,5	10,6	8,7	10,3
Sants-Montjuïc	21,8	22,8	14,3	18,2	12,2	21,0
Les Corts	10,6	8,4	10,5	6,4	8,9	6,9
Sarrià-Sant Gervasi	9,4	4,1	7,8	2,8	5,9	4,5
Gràcia	14,6	10,7	9,3	8,6	7,4	7,1
Horta-Guinardó	13,8	10,9	8,7	8,2	9,4	11,6
Nou Barris	20,2	25,3	13,1	17,7	13,0	20,3
Sant Andreu	13,3	11,1	9,4	9,9	8,3	11,1
Sant Martí	18,3	16,8	12,0	12,0	9,3	13,2
BARCELONA	17,8	15,2	12,0	11,2	10,0	12,3

L'ombrejat correspon a aquells valors que estan per sobre de la mitjana de Barcelona

Font: elaboració pròpia a partir de les dades del Departament d'Ensenyament, de l'IDESCAT i del Departament d'Estadística de l'Ajuntament de Barcelona.

L'alumnat amb necessitats educatives específiques no està equitativament repartit entre territoris, xarxes i centres.

En el cas de l'alumnat estranger, en els districtes amb major percentatge (Ciutat Vella, Sants-Montjuïc, Nou Barris i Sant Martí) està sobrerepresentat en els centres públics, en especial, a secundària.

5. Des de P3 fins a l'ESO

El percentatge d'alumnat que no assoleix les competències bàsiques és molt superior en els 4 districtes amb pitjors contextos socioeconòmics i s'intensifica al final de secundària.

El sistema educatiu no aconsegueix compensar les desigualtats socials de partida.

Taula 4.5. Percentatge d'alumnat d'educació primària i secundària que no supera les proves de competències bàsiques

	Primària	Secundària
Ciutat Vella	22,0	35,5
Nou Barris	19,9	20,6
Sants-Montjuïc	16,8	17,3
Sant Martí	13,8	14,2
BARCELONA	12,6	11,5
Horta-Guinardó	11,9	8,6
Sant Andreu	11,6	11,9
Gràcia	9,5	10,1
L'Eixample	8,6	6,6
Sarrià-Sant Gervasi	5,6	4,5
Les Corts	5,4	5,4

■ L'ombregat correspon a aquells valors que estan per sobre de la mitjana de Barcelona

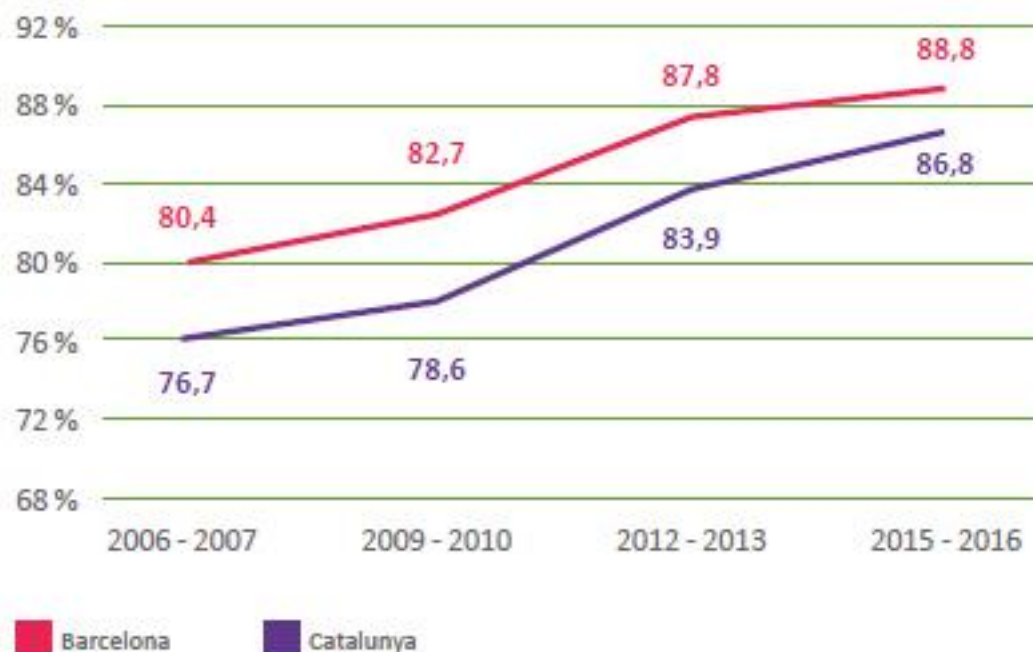
Font: elaboració pròpia a partir de les dades del Consorci d'Educació de Barcelona, del Departament d'Ensenyament, de l'IDESCAT i del Consell Superior d'Avaluació del Sistema Educatiu

5. Des de P3 fins a l'ESO

En canvi, s'observen dues tendències positives en l'educació a la ciutat:

- l'increment de les taxes de graduació que segueixen per sobre de la mitjana catalana situant-se en un 88,8%.
- la reducció de l'absentisme que se situa en un 1,23%.

Gràfic 4.6. Percentatge d'alumnat graduat respecte el matriculat a 4t d'ESO



Font: elaboració pròpia a partir de les dades del Consorci d'Educació de Barcelona i del Departament d'Ensenyament.

Reptes de P3 a l'ESO

- 7. Avançar cap a una escolarització equilibrada que redueixi la segregació escolar** activant els instruments necessaris per repartir adequadament l'alumnat amb majors necessitats específiques entre els centres amb fons públics.
- 8. Reduir la disparitat en els resultats educatius entre districtes** pel que fa a l'assoliment de competències bàsiques.
- 9. Augmentar l'oferta pública a primària i secundària** per resoldre el dèficit de places públiques i apropar la ciutat a la mitjana catalana, responent a la creixent demanda.
- 10. Cuidar la transició de primària a secundària**, moment educatiu fràgil que requereix desenvolupar diverses fórmules que millorin el pas entre etapes i l'acompanyament a l'alumnat.

6. Batxillerat, formació professional i segones oportunitats

Batxillerat segueix sent l'opció majoritària, si bé els cicles formatius són els que més han crescut en els darrers anys

Gràfic 4.7. Evolució de l'alumnat matriculat a Barcelona, per tipus d'estudis, cursos 2006-2016



Font: elaboració pròpia a partir de les dades del Departament d'Ensenyament



6. Batxillerat, formació professional i segones oportunitats

A l'escolarització postobligatòria el pes dels centres privats, en especial a batxillerat, és molt major que en l'etapa obligatòria

Taula 4.7. Escolarització per tipus d'estudis postobligatoris, segons titularitat

	Pública	Concertada	Privada
Batxillerat	37,1	27,7	35,2
CFGM	46,8	37,5	15,7
CFGS	43,6	32,9	23,5
PFI	40,5	0	59,5

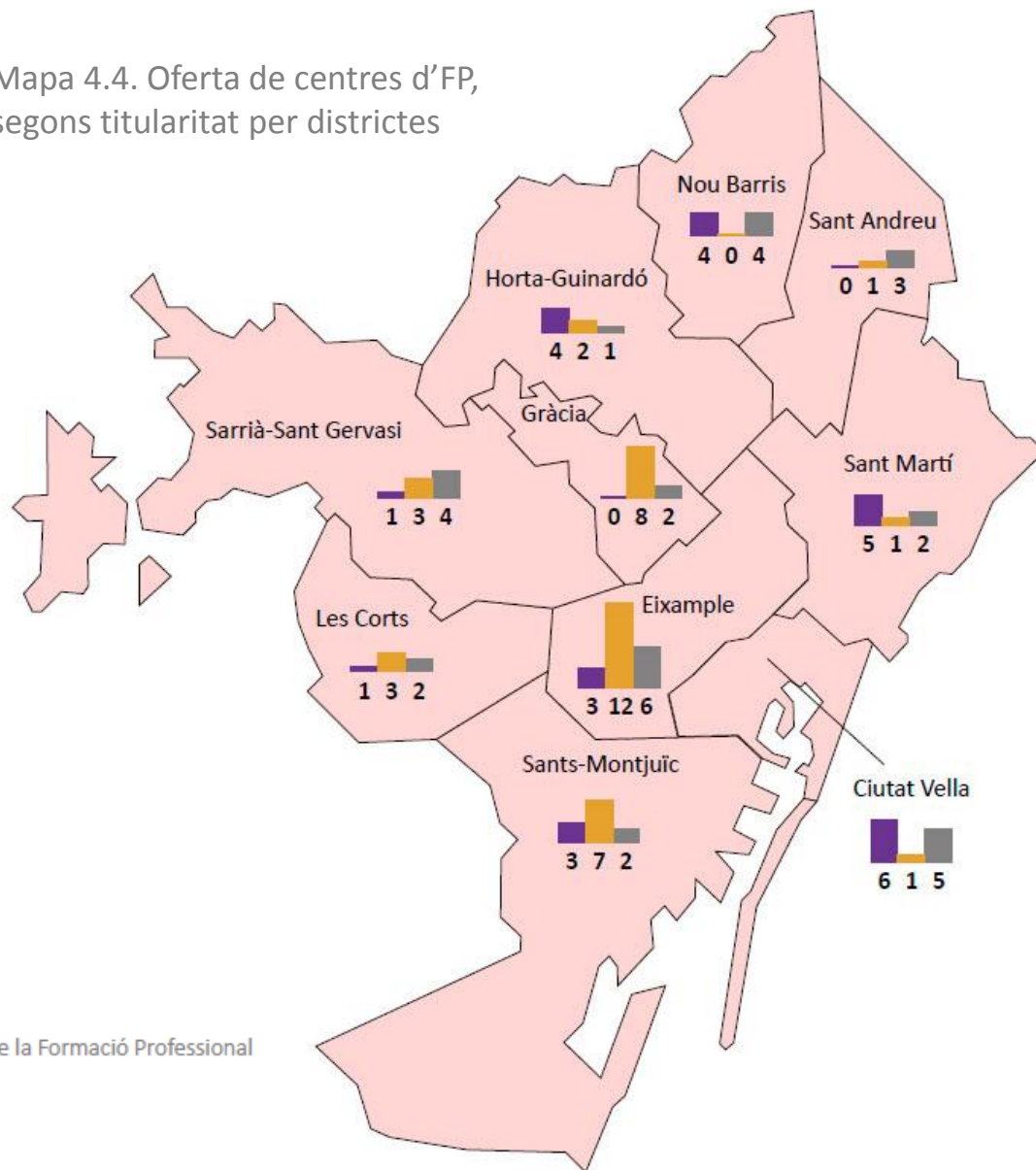
Font: elaboració pròpia a partir de les dades del Departament d'Ensenyament

6. Batxillerat, formació professional i segones oportunitats

La demanda pública de cicles formatius supera l'oferta, que només atén 6 de cada 10 demandes i és molt desigual entre districtes: Sant Andreu i Gràcia sense cap centre públic d'FP.

Mapa 4.4. Oferta de centres d'FP, segons titularitat per districtes

Centres d'FP segons titularitat

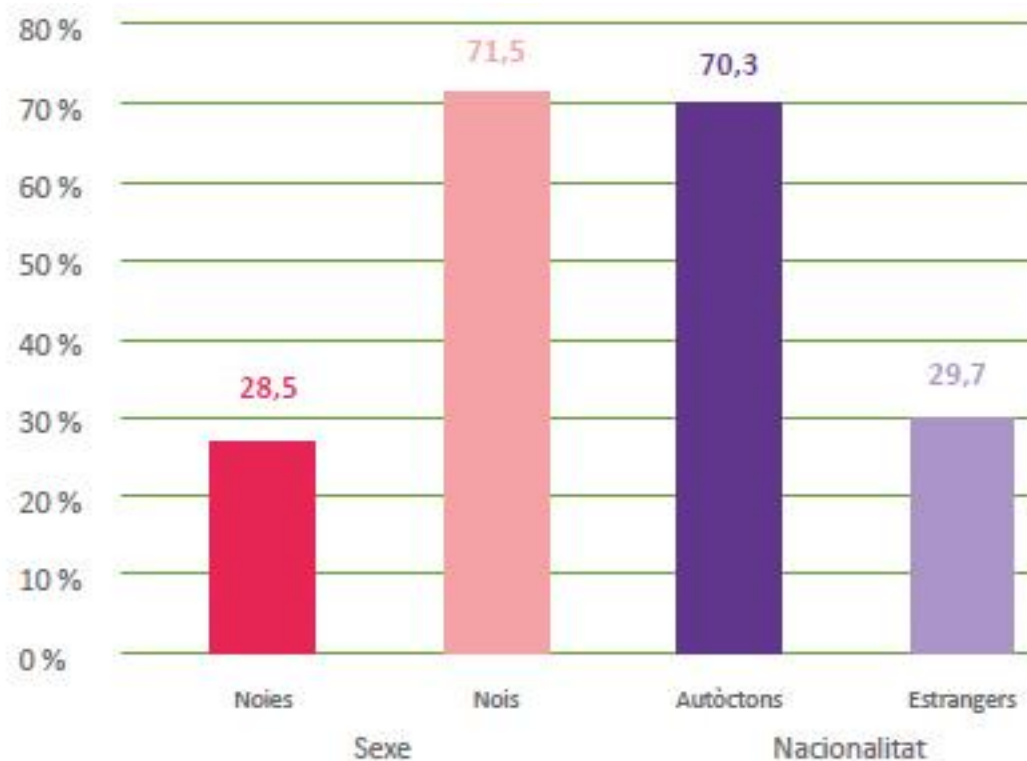


Font: elaboració pròpia a partir de les dades de l'«Anuari de la Formació Professional a Barcelona 2015»

6. Batxillerat, formació professional i segones oportunitats

Els programes de segones oportunitats pels qui no es graduen encara són minoritaris: només 1.614 joves matriculats a PFI, majoritàriament nois autòctons.

Gràfic 4.9. Alumnat no graduat i alumnat 16-18 anys a PFI, per sexe i procedència.



Font: elaboració pròpia a partir de les dades del Departament d'Ensenyament

Reptes en la post-obligatòria

- 11. Millorar l'atenció i orientació sistemàtica a finals de l'ESO** com a moment crític per a les trajectòries formatives i vitals.
- 12. Augmentar places públiques i beques per als cicles formatius** per donar resposta a la demanda creixent i reduir l'alt abandonament als cicles formatius de grau mitjà.
- 13. Consolidar les vies de segones oportunitats** i integrar-les en el sistema educatiu ampliant-ne l'oferta a la ciutat.

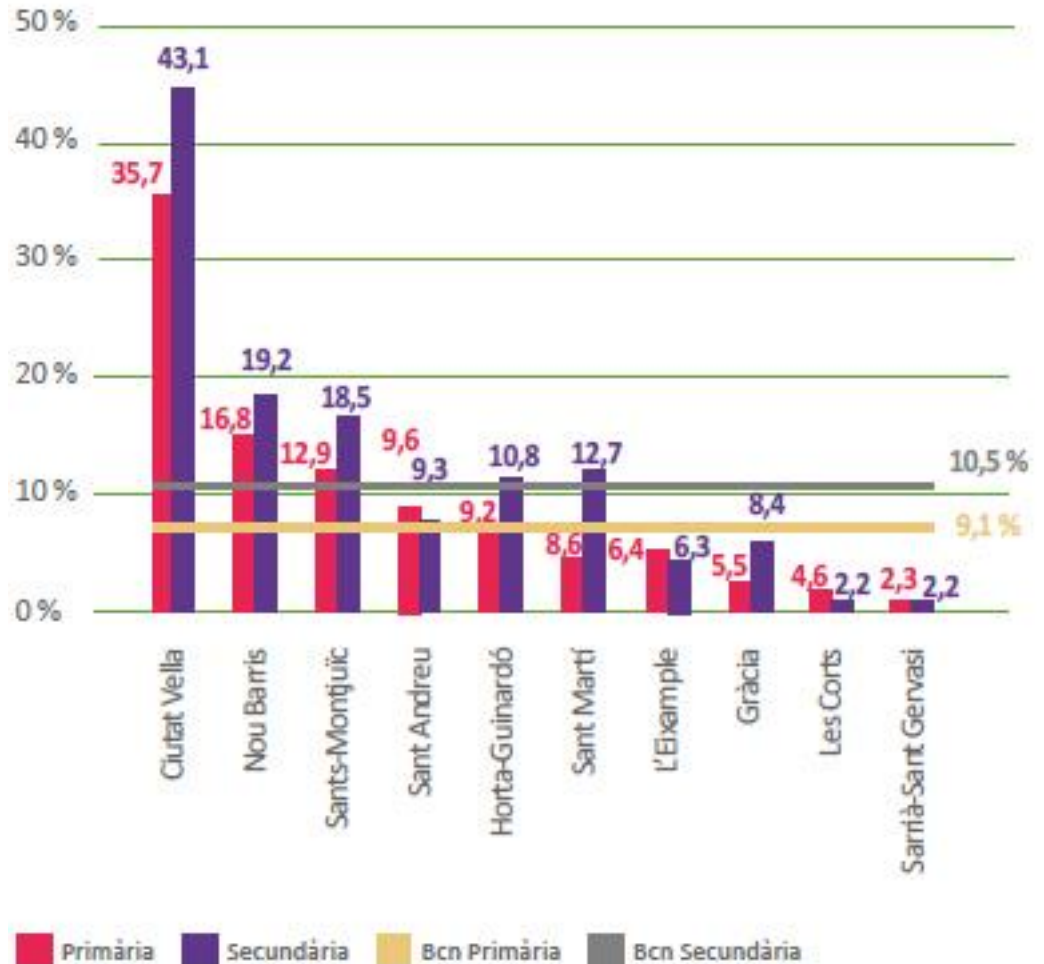


7. Lleure educatiu en l'àmbit escolar

Els districtes amb major complexitat social són els que compten amb més alumnat que fa activitats de suport escolar.

Malgrat això, tenen els percentatges més alts de no assoliment de competències bàsiques.

Gràfic 4.10. Percentatge d'alumnat que fa activitats de suport escolar, per etapa educativa i segons districte



Font: elaboració pròpia a partir de les dades del Consorci d'Educació de Barcelona i del Departament d'Ensenyament



Reptes en el lleure

- 14. Articular una estratègia de lleure educatiu a la ciutat** que vertebrï totes les seves dimensions (activitats de suport escolar, recreatives, artístiques, culturals i esportives) i els diversos agents implicats (equipaments, serveis socioeducatius, entitats socials i de base associativa...). Amb un doble objectiu: compensar les desigualtats territorials amb prioritat allà on hi ha menys teixit socioeducatiu i fer més accessible i coneguda el conjunt d'oferta de lleure als infants i les seves famílies.
- 15. Aprofitar millor els equipaments i l'espai públic per al lleure** especialment els centres escolars, sovint infrautilitzats fora de l'horari lectiu, i que tenen un alt potencial vertebrador del lleure educatiu als barris.



8. Conclusions

- **Barcelona és una ciutat plena d'oportunitats educatives, però distribuïdes de manera desigual.** Això planteja una sèrie de reptes importants per millorar el benestar present de 240.000 ciutadans de 0 a 17 anys (el 15% de la població) i millorar les seves futures trajectòries vitals.
- **Les polítiques educatives, tal com preveu la LEC, cal que s'orientin a compensar les desigualtats socials.** Així l'educació podrà ser efectiva com a política redistributiva i com a estratègia central per trencar la transmissió intergeneracional de la pobresa i per afavorir la igualtat d'oportunitats i el dret dels infants al seu màxim desenvolupament.
- **Existeixen aspectes en què Barcelona està millor que el conjunt de Catalunya:** l'escolarització 0-3, els resultats educatius durant l'etapa obligatòria (competències bàsiques i graduació) i el creixement dels cicles formatius.



8. Conclusions

→ **Barcelona té una posició privilegiada i capacitats per encarar els reptes** que té plantejats perquè compta amb **competències pròpies i compartides** en matèria d'educació, i **múltiples actors** (professionals, famílies, teixit social...) i **una xarxa d'equipaments i serveis d'alt valor educatiu**.

→ Finalment, per tal que la ciutat ofereixi als seus infants i adolescents més i millors oportunitats educatives i més ben repartides, cal una **comprensió en sentit ampli del dret a l'educació orientat a l'equitat, avançar en la coresponsabilitat de tots els actors i situar la inversió en educació entre les prioritats municipals**.

Oportunitats educatives a Barcelona 2016:

l'educació de la infància
i l'adolescència a la ciutat

#OportEduBCN



Ajuntament de
Barcelona

institut
infància i
adolescència

