

Polítiques de cohesió a l'Estat de Benestar Nous riscos d'exclusió, nous reptes d'inclusió

Pau Marí-Klose

Director de projectes de l'Institut d'Infància i Món Urbà
Professor de Sociologia de la Universitat de Barcelona



Índex de la presentació

1. La vulnerabilitat des de la perspectiva de l'exclusió social
2. La naturalesa multidimensional de l'exclusió social
3. Transformació de les societats post-industrials
4. Les cares de l'exclusió
 - 4.1. Pobresa moderada i pobresa severa en el cicle vital
 - 4.2. Joves i exclusió econòmica
 - 4.3. Les parelles joves amb fills/es
 - 4.4. Els *working poor*
 - 4.5. La pobresa de la gent gran
 - 4.6. L'atur i la precarietat laboral
 - 4.5. La immigració com a nova fractura social
5. Impacte dels sistemes de protecció social
6. Conclusions

Representacions de la pobresa

- “La pobresa és una qüestió que molesta perquè sempre és expressió d’una desigualtat, si no inacceptable, almenys poc tolerable en una societat globalment rica i democràtica” (Paugam 2007)
- Predomina la percepció de la pobresa com un problema minoritari
 - Només el 3% del espanyols es reconeixen com a pobres
- Tendència a ubicar la pobresa en certes formes de marginalitat i desviació
 - Atur de llarga durada i consum de substàncies psicoactives
- Tendència a reclamar més protecció per a “alguns” pobres (protecció merescuda)

Representacions i realitats

- Visió social dominant de la pobresa contrasta amb radiografies de la “pobresa objectiva”

Medicions basades en la renda ens diuen que el 19,7% dels espanyols són pobres

- Visió social dominant proclama que el col·lectiu més necessitat de protecció social és la gent gran

Col·lectiu amb nivells més alts de pobresa moderada, però més baixos de pobresa severa

- Certs col·lectius amb risc de pobresa elevat són ignorats

Tabla 6.2
Responsabilidades sociales del Gobierno

Considera que debería ser responsabilidad del Gobierno:	Sí, sin ninguna duda	Probablemente debería	Probablemente no debería	No debería de ninguna manera	No puede elegir	No contesta	Total	Número de casos
Asegurar pensiones dignas para los ancianos	78%	21%	0,4%	0,1%	0,4%	0,4%	100%	(2.517)
Ofrecer asistencia sanitaria para todos	75	22	1,6	0,6	0,5	0,8		
Ofrecer becas a los estudiantes universitarios de familias con pocos ingresos	69	27	1,4	0,5	1,1	0,8		
Facilitar una vivienda digna a las familias con pocos ingresos	60	34	3,4	0,7	1,3	0,8		
Asegurar un subsidio digno a los parados	48	42	5,6	1,4	2,3	1,2		
Crear un puesto de trabajo para todo aquel que lo demanda	42	38	12	5,8	1,7	0,7		

Fuente: Centro de Investigaciones Sociológicas, *Estudio 2.671*, 2007.

Tabla 6.3

Opinión acerca de los colectivos que deberían estar mejor protegidos
(% que sitúa a los colectivos en primer y segundo lugar)

Colectivos que deberían estar mejor protegidos por el Estado	En primer lugar	En segundo lugar
Personas mayores que viven solas	65%	12%
Pensionistas	9,8	28
Jóvenes	9,1	18
Parados	6,4	18
Mujeres trabajadoras	3,3	11
Clases medias	1,6	2,3
Inmigrantes	1,5	5,3
No sabe o no contesta	2,9	4,7
Total	100%	
Número de casos	(2.490)	

Fuente: Centro de Investigaciones Sociológicas, *Estudio 2.594*, 2005.

Més enllà de la pobresa

- El benestar present i les oportunitats vitals futures no depenen exclusivament dels ingressos i la situació material de les persones
- L'exclusió social és un fenomen multidimensional
 - Implica diverses dimensions interrelacionades
- L'exclusió social és un fenomen dinàmic
 - Pot ser transitòria o més permanent
 - Els riscos que s'experimenten avui poden tenir efectes més endavant en la vida de les persones

Transformacions de les societats post-industrials

- Noves realitats, nous riscos i fractures socials

- Els canvis en els mercats de treball

- Els canvis en el mercat de l'habitatge

- Els canvis en la institució familiar

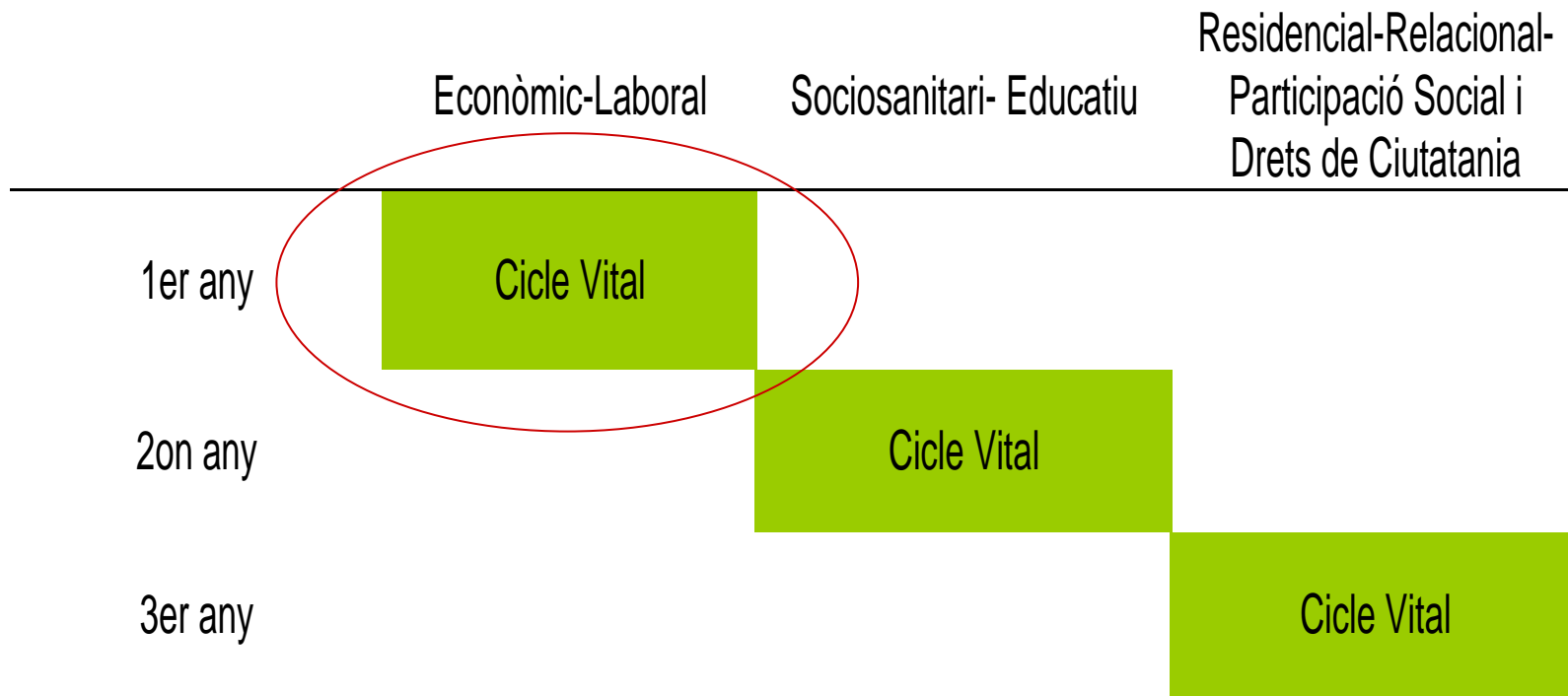
- Els fluxos migratoris

- El desenvolupament dels sistemes de protecció

- Noves lògiques de l'exclusió

- Redistribució de riscos en el cicle vital

L'Informe de la Inclusió Social



Mesures d'exclusió econòmica: la pobresa monetària

Composició de la llar:	Pobresa moderada 60% de la mediana	Pobresa alta 40% de la mediana	Pobresa severa 25% de la mitjana
1 adult	6.860 € anuals	4.573 € anuals	3.219 € anuals
2 adults	10.229	6.860	4.829
2 adults i un menor	12.348	8.234	5.794
1 adult i un menor	8.918	5.945	4.185

Nota: Unitats de consum segons l'Escala de l'OCDE modificada.

Font: Elaboració CIIMU segons dades de l'ECV_2006, INE.

Exclusió econòmica i laboral en context: UE

- En el context europeu, Catalunya i l'Estat espanyol es troben en una situació de desavantatge en termes d'exclusió econòmica i laboral
 - Catalunya se situa en una situació més favorable que l'Estat espanyol en relació als indicadors de pobresa, així com en relació a indicadors d'exclusió laboral

	Exclusió econòmica		Exclusió laboral	
	Pobresa moderada	Pobresa alta	Atur	Contractació temporal
Catalunya	18,2%	6,4%	11,8% 4rt. 08	23,7%
Espanya	19,7	6,6	13,9% 4rt. 08	31,7
UE-15	17	5	7	14,8

Font: Elaboració CIIMU a partir de les dades d'ECV_2007, Idescat, i Labour Force Survey_2007, Eurostat

Nota: En el cas de Catalunya pel càlcul de la pobresa s'utilitza el llindar autonòmic

Exclusió econòmica: CCAA

- Existeix una variabilitat alta de les situacions econòmiques entre CCAA

Comunitat Autònoma	Mediana d'ingresos equivalents	Ingressos mitjans necessaris per arribar a final de mes
COMUNITAT FORAL DE NAVARRA	16.384 €	2.057 €
PAIS BASC	14.861 €	2.036 €
COMUNITAT DE MADRID	14.220 €	2.477 €
ILLES BALEARS	13.693 €	2.343 €
CATALUNYA	13.639 €	2.420 €
CASTELLA-LA MANXA	9.667 €	2.145 €
ANDALUCIA	9.629 €	1.992 €
EXTREMADURA	8.572 €	1.653 €
Total	12.005 €	2.155 €

Font: Elaboració CIIMU a partir de dades d'ECV_2007

- Per tal d'apropar l'indicador de pobresa a la capacitat financera real de les llars s'utilitza el *llindar de pobresa autonòmic*.

Riscos de Pobresa per Comunitats Autònomes

	Taxa de pobresa llindar autonòmic	60% mediana ingressos equivalents
Catalunya	18,2%	8.183,5 €
Madrid	20%	8.532,0 €
Comunitat Valenciana	15,9%	7.117,7 €
Andalusia	16,9%	5.777,4 €
Galícia	17,2%	6.615,6 €
Principat d'Asturies	19,1%	7.784,0 €
Cantàbria	17,1%	7.879,7 €
País Basc	17,5%	8.916,5 €
Comunitat Foral Navarra	17,6%	9.830,4 €
La Rioja	18,9%	7.071,6 €
Aragon	20,7%	8.319,6 €
Castella i Lleó	20,1%	6.797,0 €
Castella La Mancha	18,3%	5.800,2 €
Extremadura	18,2%	5.143,3 €
Illes Balears	23,1%	8.216,0 €
Canàries	19,8%	6.077,1 €
Murcia	19,3%	6.435,0 €

Font: Elaboració CIIMU a partir de les dades d' ECV_2007, INE.

Privació objectiva per CCAA

Comunitat Autònoma	1	2	3	4
GALÍCIA	3,8%	2,9%	9,0%	27,7%
PRINCIPAT D'ASTÚRIES	2,6%	2,1%	1,4%	17,6%
CANTÀBRIA	5,5%	,5%	3,7%	22,4%
PAIS BASC	5,1%	3,9%	4,9%	17,1%
COMUNITAT FORAL DE NAVARRA	4,3%	4,5%	6,1%	12,5%
LA RIOJA	6,2%	2,0%	6,1%	19,6%
ARAGÓ	4,6%	1,3%	5,2%	15,6%
COMUNITAT DE MADRID	2,5%	2,3%	2,6%	26,4%
CASTELLA- LLEÓ	6,2%	3,5%	7,0%	23,0%
CASTELLA-LA MANXA	11,3%	3,1%	5,4%	26,7%
EXTREMADURA	2,8%	2,2%	6,9%	35,8%
CATALUNYA	7,3%	3,8%	8,2%	26,3%
COMUNITAT VALENCIANA	8,4%	4,4%	9,7%	27,0%
ILLES BALEARS	9,6%	3,7%	8,3%	27,3%
ANDALUCIA	6,7%	5,3%	6,4%	41,7%
REGIÓ DE MURCIA	6,3%	3,5%	15,3%	41,0%
CIUTAT AUTÒNOMA DE CEUTA	4,7%	19,6%		59,4%
CIUTAT AUTÒNOMA DE MELILLA	8,6%	13,6%	11,1%	42,4%
CANÀRIES	8,0%	6,6%	12,0%	59,6%
Total	6,2%	3,7%	7,3%	30,1%

Font: Elaboració CIIMU a partir de dades

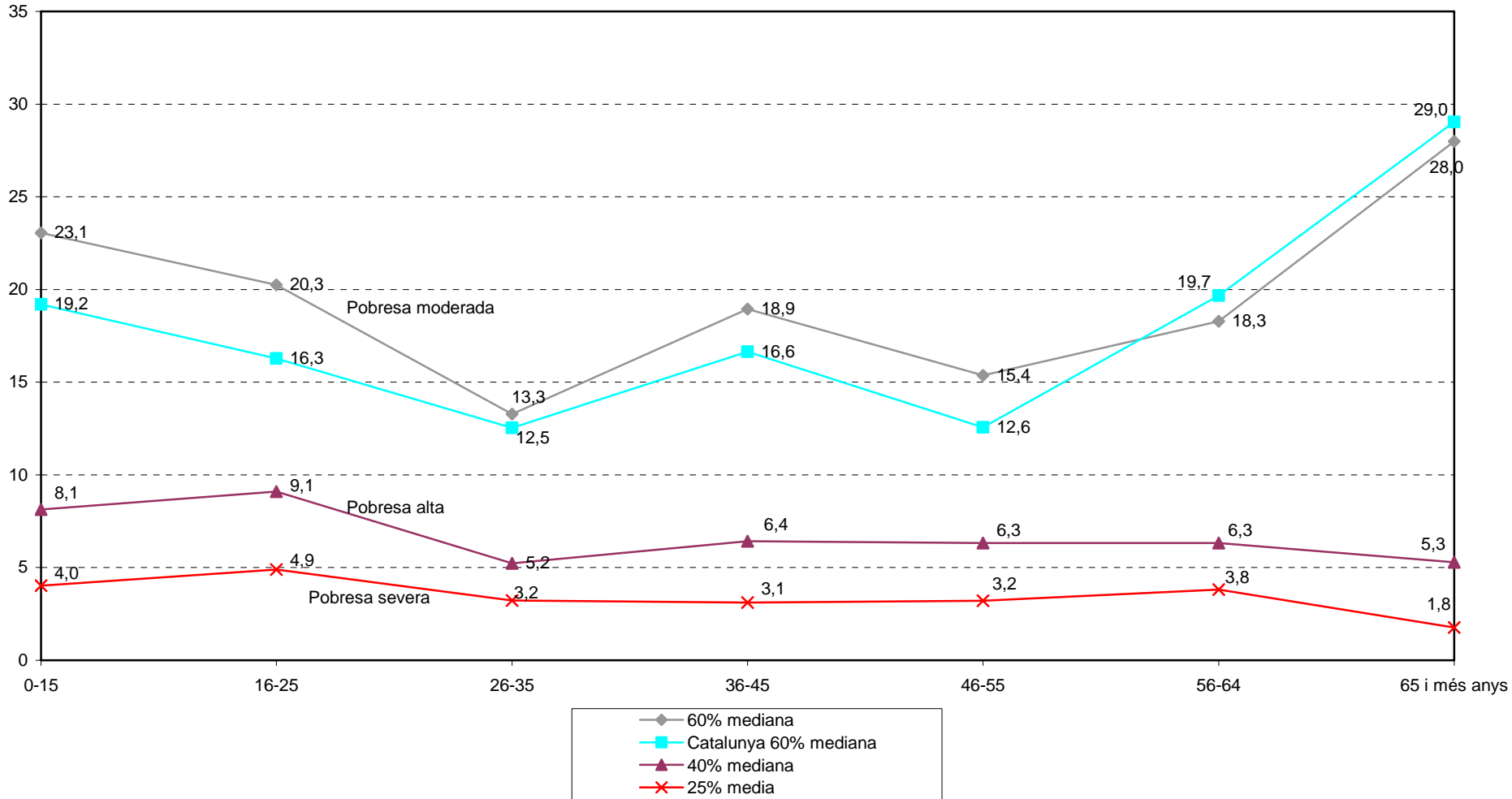
1. S'han produït retards en el pagament de la hipoteca o del lloguer de la llar en els últims dotze mesos.
2. S'han produït retards en el pagament de factures de l'electricitat, de l'aigua, del gas, etc. en els últims dotze mesos.
3. S'han produït retards en el pagament de compres ajornades o d'altres préstecs (deutes)
no relacionades amb la vivenda) en els últims 12 mesos
4. La llar no té capacitat per a fer front despeses imprevistes

Exclusió econòmica i cicle vital

- Les noves coordenades de l'exclusió social venen determinades en gran mesura per noves lògiques de distribució dels riscos al llarg del cicle vital
 - Fracàs escolar
 - Dificultats d'inserció laboral
 - Costos d'accés a l'habitatge
 - Increment del divorci i la monoparentalitat
 - Creixent longevitat
 - Major esperança de vida de les dones

Pobresa monetària i cicle vital

Taxes de pobresa (moderada, alta i severa) segons grups d'edat
Espanya i Catalunya 2007



Font: Elaboració CIIMU, a partir de les dades d'ECV_2007.

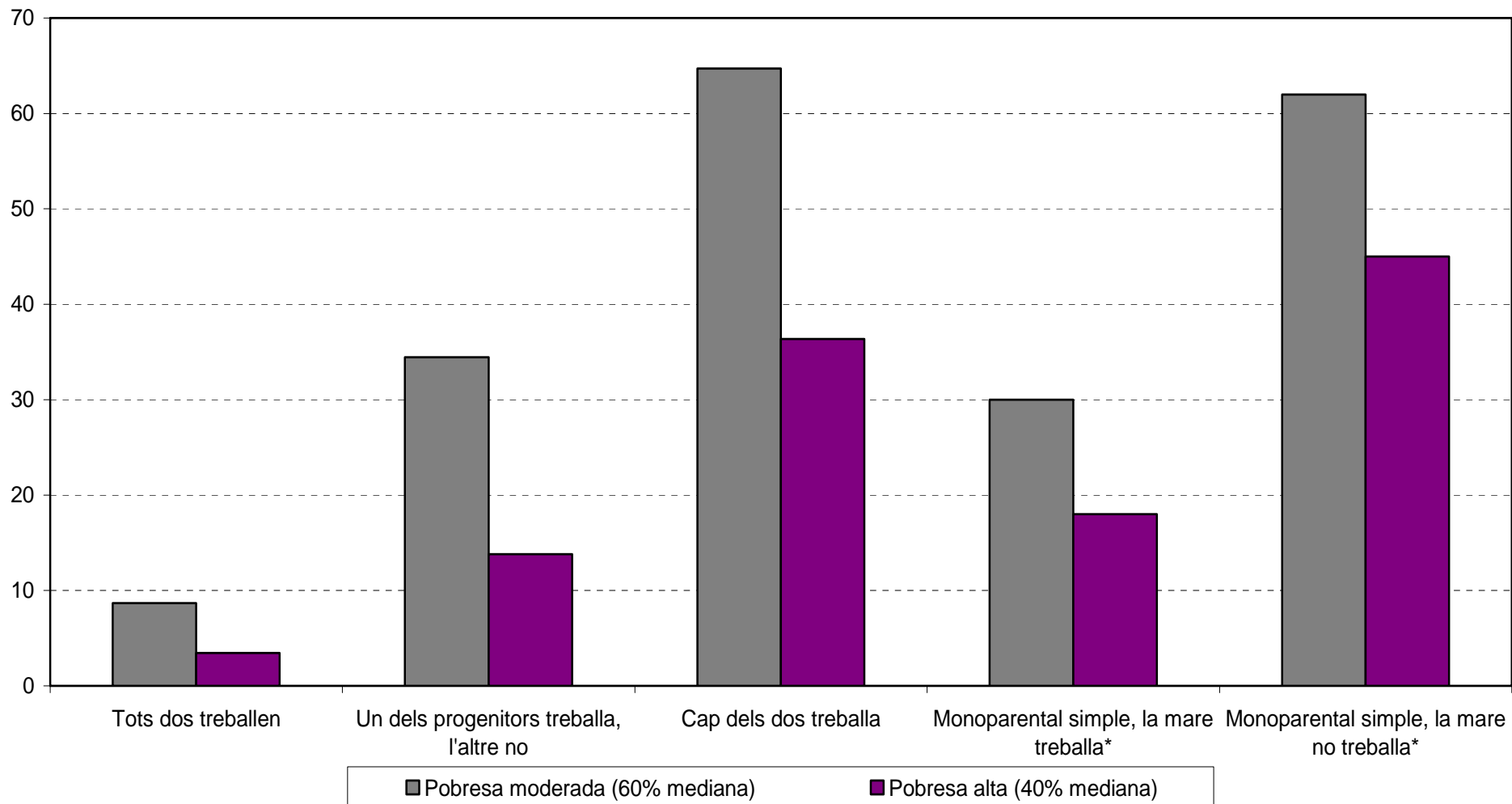
Exclusió econòmica i cicle vital: infància

- El salari familiar que aporta un sustentador únic ha deixat de ser garantia de benestar econòmic
 - El 34% dels menors que viuen en llars on només treballa un dels dos progenitors són pobres
 - En les llars monoparentals simples el 30% dels menors són pobres quan la mare treballa i un 62% quan la mare no treballa

Exclusió econòmica i cicle vital: infància

- Durant la *infància*, els factors que incideixen de forma més clara sobre el risc d'exclusió econòmica són:
 - El grau de vinculació dels progenitors al mercat de treball
 - La composició de la llar
 - El cicle familiar

Percentatge de pobresa moderada i alta dels nens/es de 0 a 15 anys, segons situació laboral dels progenitors. Espanya 2006



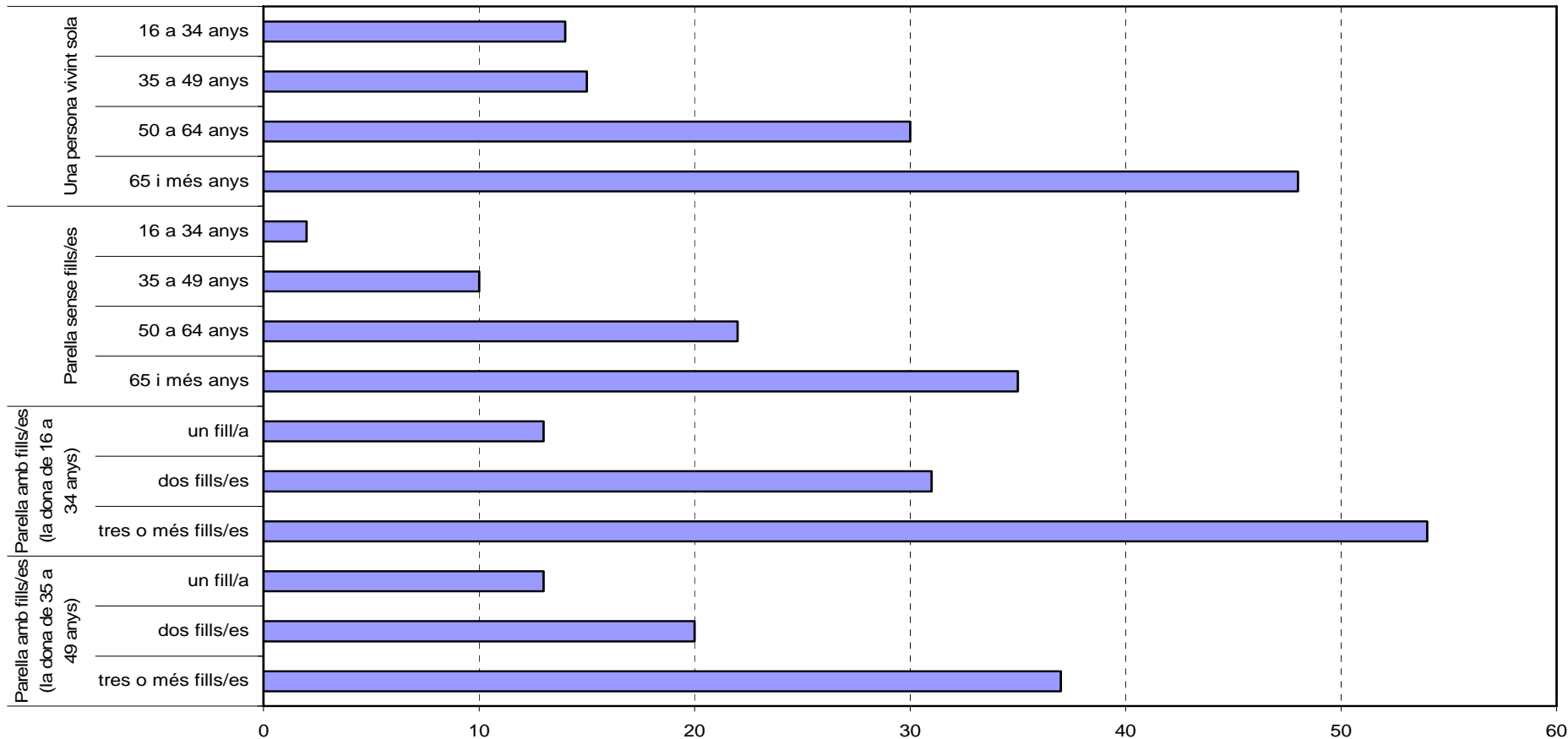
Font: Elaboració CIIMU a partir de les dades ECV_2006, INE

Nota: Per manca de casos a la mostra de llars monoparentals encapçalades per un home, només incloquem les llars monoparentals encapçalades per la mare dels menors de

Exclusió econòmica i cicle familiar

- El risc de patir exclusió econòmica és significativament més alt en parelles joves amb fills/es

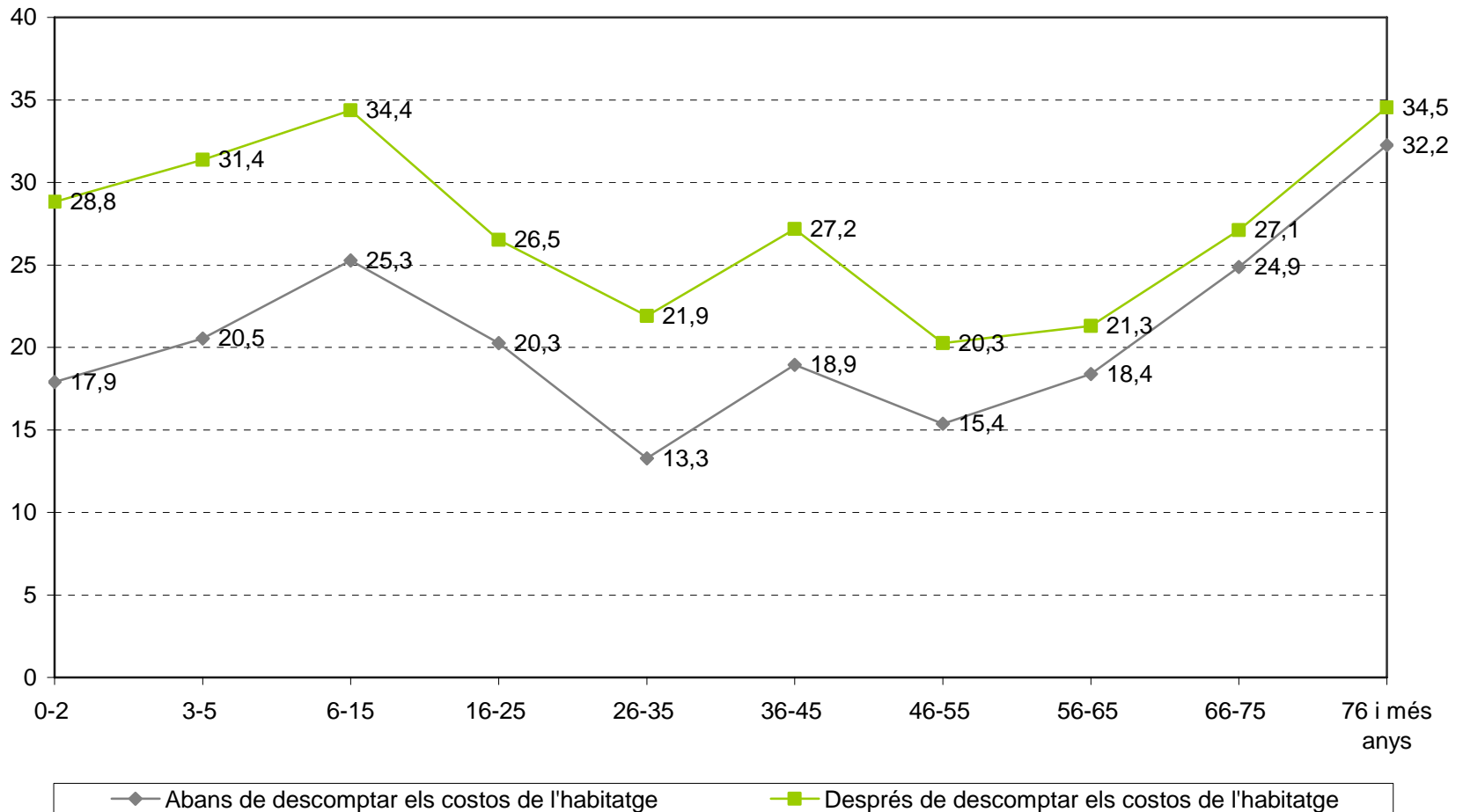
Taxes de pobresa segons composició de les llars. Espanya 2006



Font: elaboració CIIMU amb dades del INE, ECV 2006

Riscos de pobresa (descomptant costos d'habitatge)

Taxes de pobresa (60% mediana) abans i després de descomptar els costos de l'habitatge segons grups d'edat. Espanya 2007



Font: Elaboració CIIMU a partir de les dades de l'ECV_2007.

Exclusió econòmica i cicle vital: persones grans

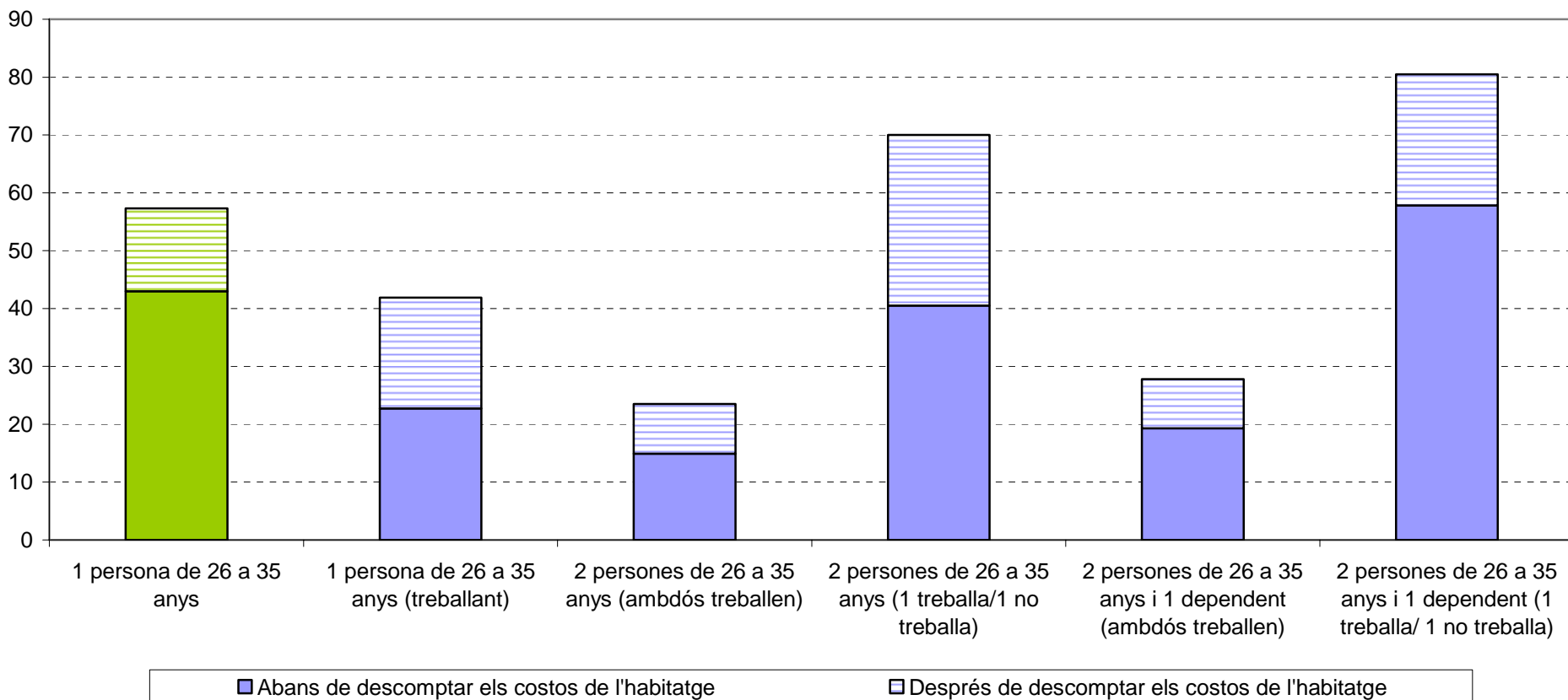
- La *pobresa moderada* afecta al 31% de les persones amb més de 65 anys a Espanya, distribuint-se de forma desigual en funció de la composició de la llar i el sexe
 - Ser dona i viure sola eleva de forma considerable el risc de pobresa entre les persones grans (el 52% són pobres)
- La *pobresa alta* afecta al 7,4% de les persones majors de 65 a Espanya i es distribueix de manera uniforme entre diferents tipus de llar
 - El 9,2% de les dones ancianes que viuen soles està en situació de risc de pobresa alta

Exclusió econòmica i cicle vital: joves

- La dependència dels/les joves de la llar familiar d'origen explica en bona mesura les reduïdes taxes de pobresa d'aquest col·lectiu
 - Las persones de 26 a 35 anys presenten les taxes de pobresa més baixes respecte d'altres grups d'edat (12%)
- Si els/les joves s'emancipessin seguint el model tradicional d'una parella amb un sol sustentador, set de cada deu joves que segueixen vivint amb els seus pares serien pobres

Exclusió econòmica i cicle vital: joves

Simulació de les taxes de pobresa (abans i després d'incloure els costos de l'habitatge) de les persones de 26 a 35 anys que viuen amb els seus pares si s'emancipessin i segons el tipus de llar que formessin. Espanya 2005



Font: Elaboració CIIMU a partir de les dades ECV_2005, INE

Nota: A la simulació s'inclouen només les persones de 26 a 35 anys que disposen d'ingressos salarials i que viuen amb els seus pares, a excepció de la primera columna on s'inclouen totes les persones de 26 a 35 anys que viuen amb els seus pares (amb o sense ingressos).

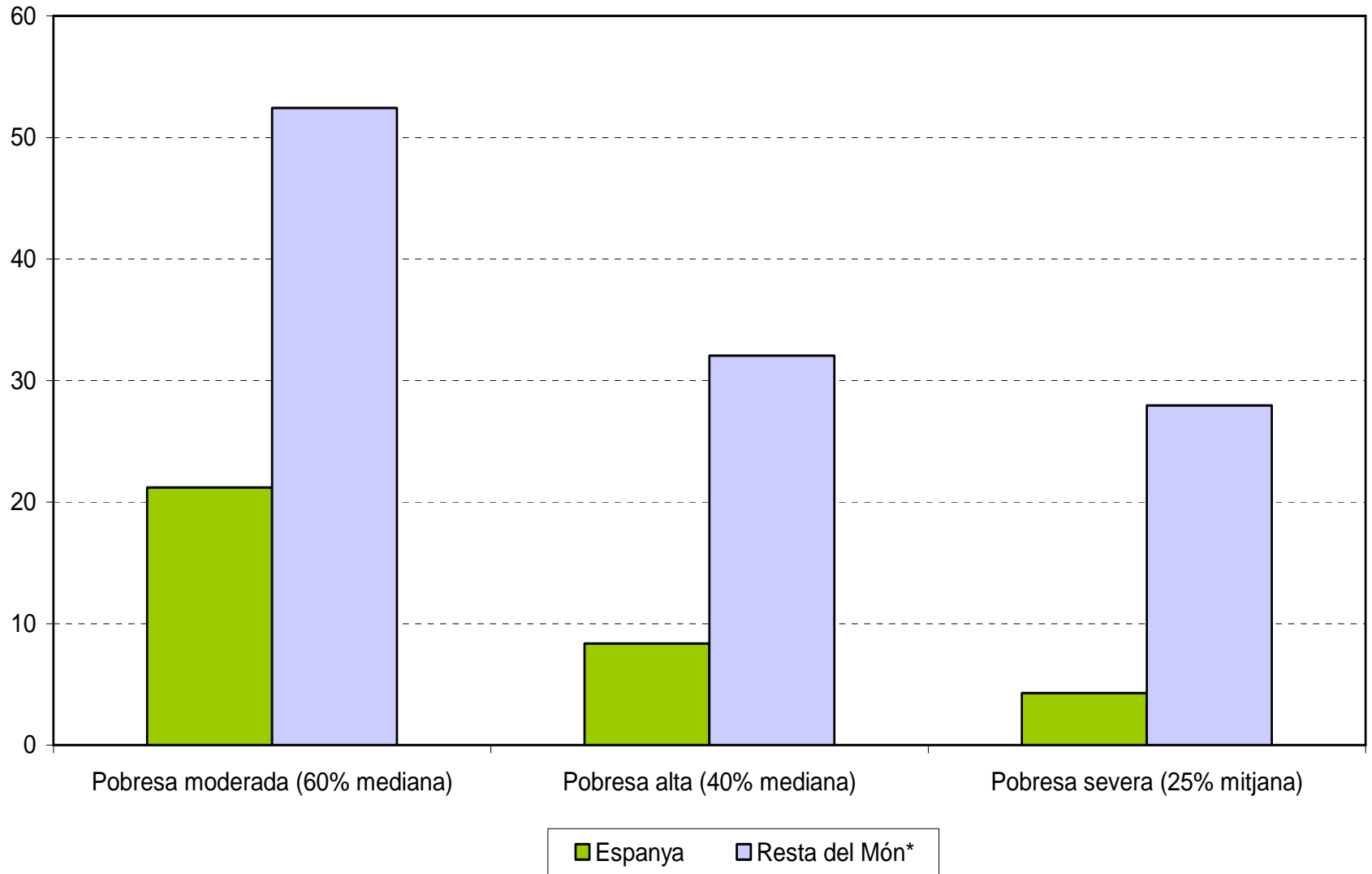
Exclusió econòmica dels/les immigrants

- La **taxa de pobresa moderada** de les persones d'origen estranger extracomunitari és sensiblement superior a la de les nascudes a Espanya (25% i 19% respectivament)
- La **taxa de pobresa alta** de les persones estrangeres extracomunitàries dobla a la de les persones nascudes a Espanya (13% i 6,8%) i la **taxa de pobresa severa** és el triple (9,6% i 3,2% respectivament)

Exclusió econòmica dels/les immigrants

- La meitat dels menors de 16 anys de pares estrangers d'origen extracomunitari viuen en llars pobres
- La bretxa entre els nens/es autòctons i els de pares immigrants s'acusa més en segments de pobresa més intensa
 - **Risc de pobresa alta** entre els autòctons és de 8,4% i els estrangers del 32%
 - **Risc de pobresa severa** entre els autòctons és de 4% i els estrangers del 28%

Percentatge de pobresa dels menors de 16 anys, segons procedència dels pares. Espanya 2006



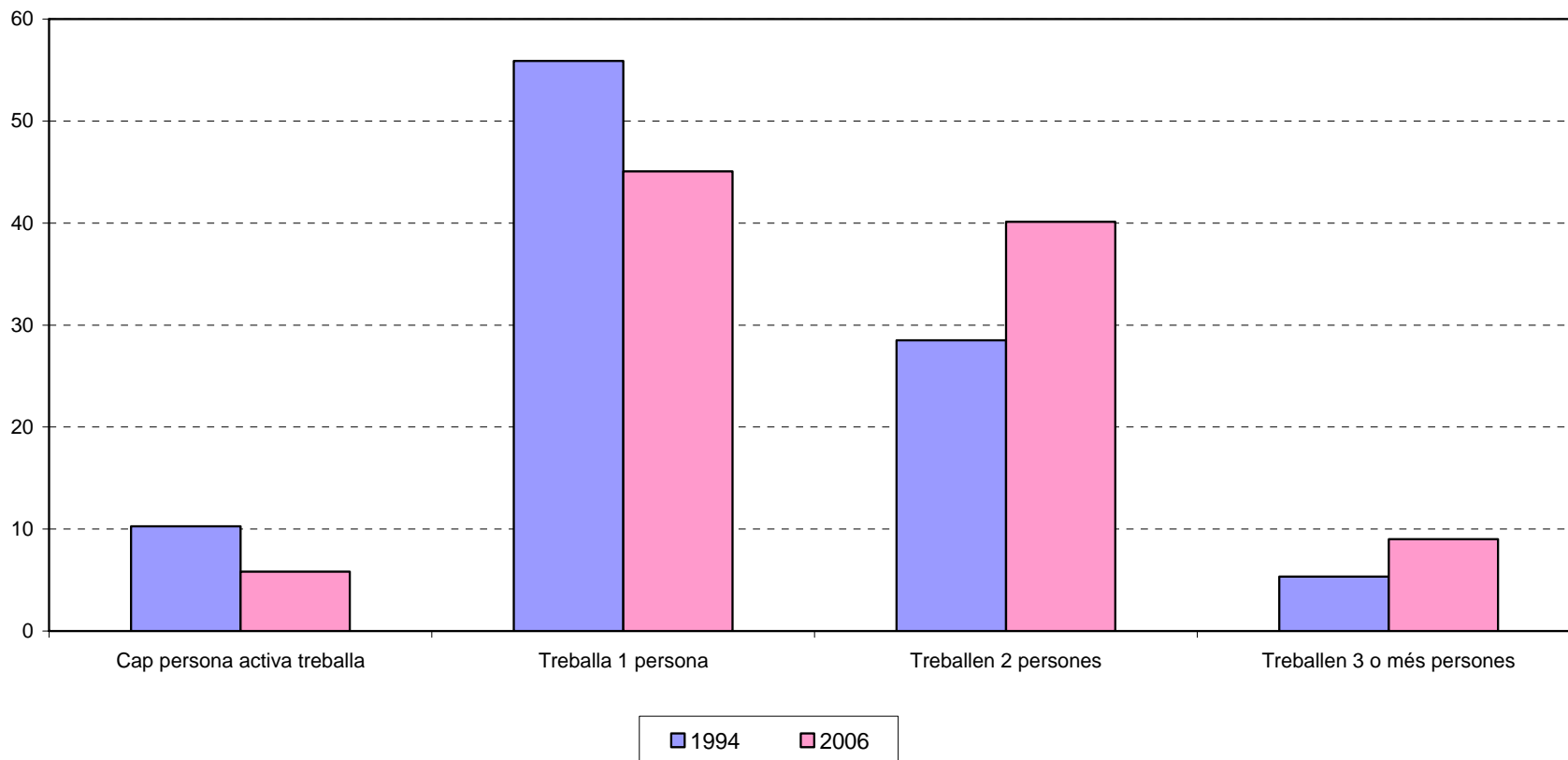
Resta del món: s'inclou als nens/es dels quals els pares són estrangers (de qualsevol país excepte els 25 de la Unió Europea).

Font: elaboració CIIMU a partir de les dades d'ECV_2006

Exclusió laboral i cicle vital

- Al llarg del cicle d'expansió econòmica, Espanya ha experimentat un creixement de la població que participa en el mercat de treball

Percentatge de llars actives^(a), segons nombre de persones que treballen. Espanya 1994 i 2006



Font: Elaboració CIIMU a partir de les dades de PHOGUE 1994 i ECV_2006 (INE)

Nota: a) Llar activa és aquella en la que almenys una persona treballa o busca feina.

Exclusió laboral i cicle vital

- La precarietat de les condicions de treball i els salaris baixos provoquen que la pobresa no s'associï només a la inactivitat sinó que afecti cada cop més a la població treballadora
- L'existència d'una sola persona ocupada a la llar (especialment quan es tracta d'un treball temporal) s'associa a riscos alts de pobresa
 - El 20% de les llars on només treballa una persona són pobres
 - El 30% de les llars on només treballa una persona amb un *contracte temporal* són pobres

**Taxa de pobresa de les llars segons
vinculació amb el mercat de treball. Espanya 2006**

Llars inactives ^(a)	40%
Llars actives ^(b)	
No treballa ningú	50
Treballa 1 persona	20
Treballen 2 persones	7,7
Treballen 3 o més persones	5,0
Llars precàries ^(c)	
Treballa 1 persona	30
Treballen 2 o més persones	11

NOTA: a) Llars inactives: cap persona treballa o busca feina.

b) Llars actives: a la llar hi ha, com a mínim, una persona que treballa o busca feina.

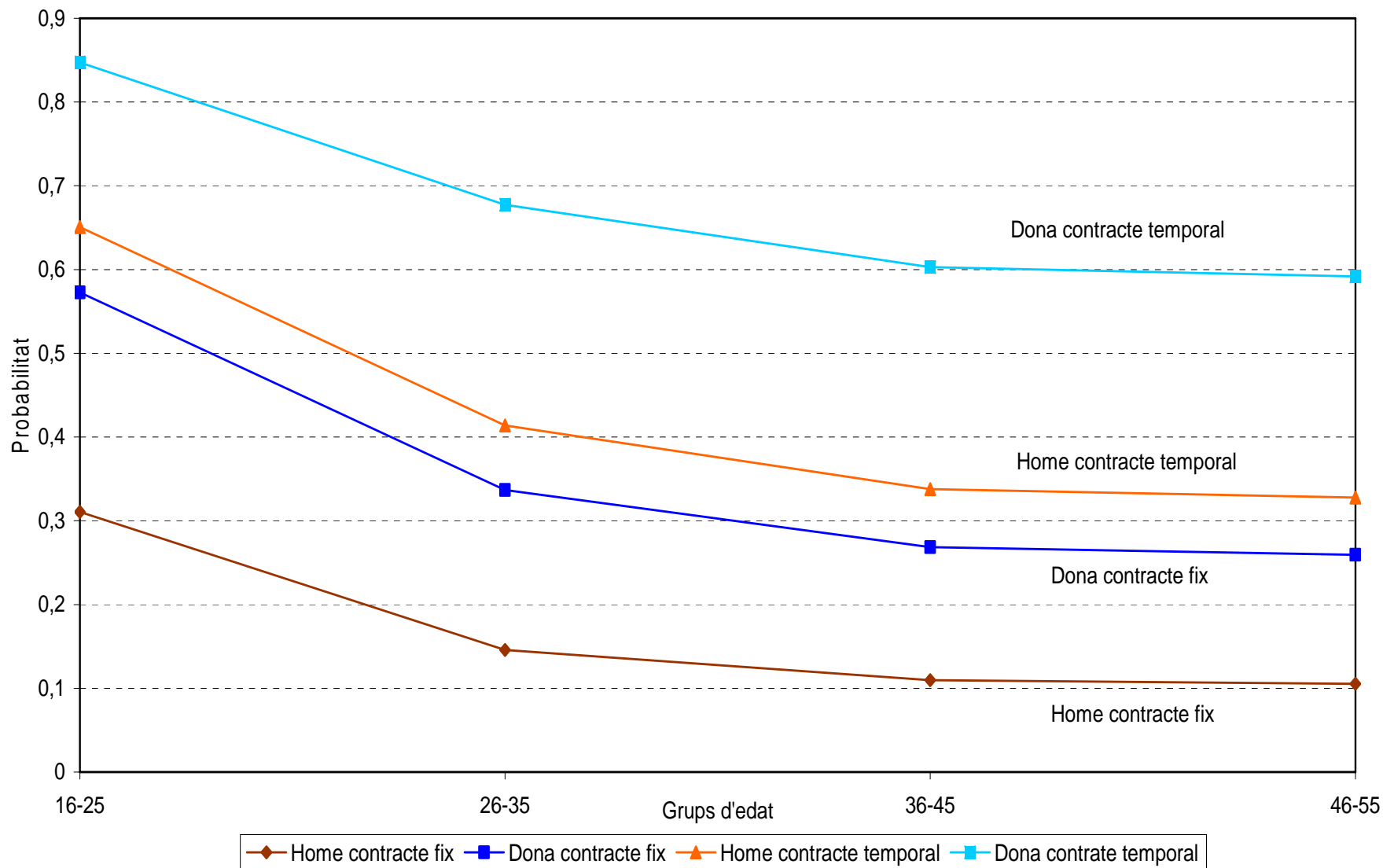
c) Llars precàries: llars actives en les que cap persona té contracte indefinit.

Font: Elaboració CIIMU a partir de les dades d'ECV_2006.

Exclusió laboral i cicle vital: qualitat de l'ocupació

- La capacitat adquisitiva dels salaris és un determinant de primer ordre del nivell de vida dels treballadors/es
- Es consideren feines de baixa remuneració aquelles amb salaris que se situen per sota del 66% de la mitja del salari a Espanya
 - En igualtat de condicions, els joves, les dones, i en general les persones amb contracte temporal, tenen una probabilitat major de tenir una feina de baixa remuneració

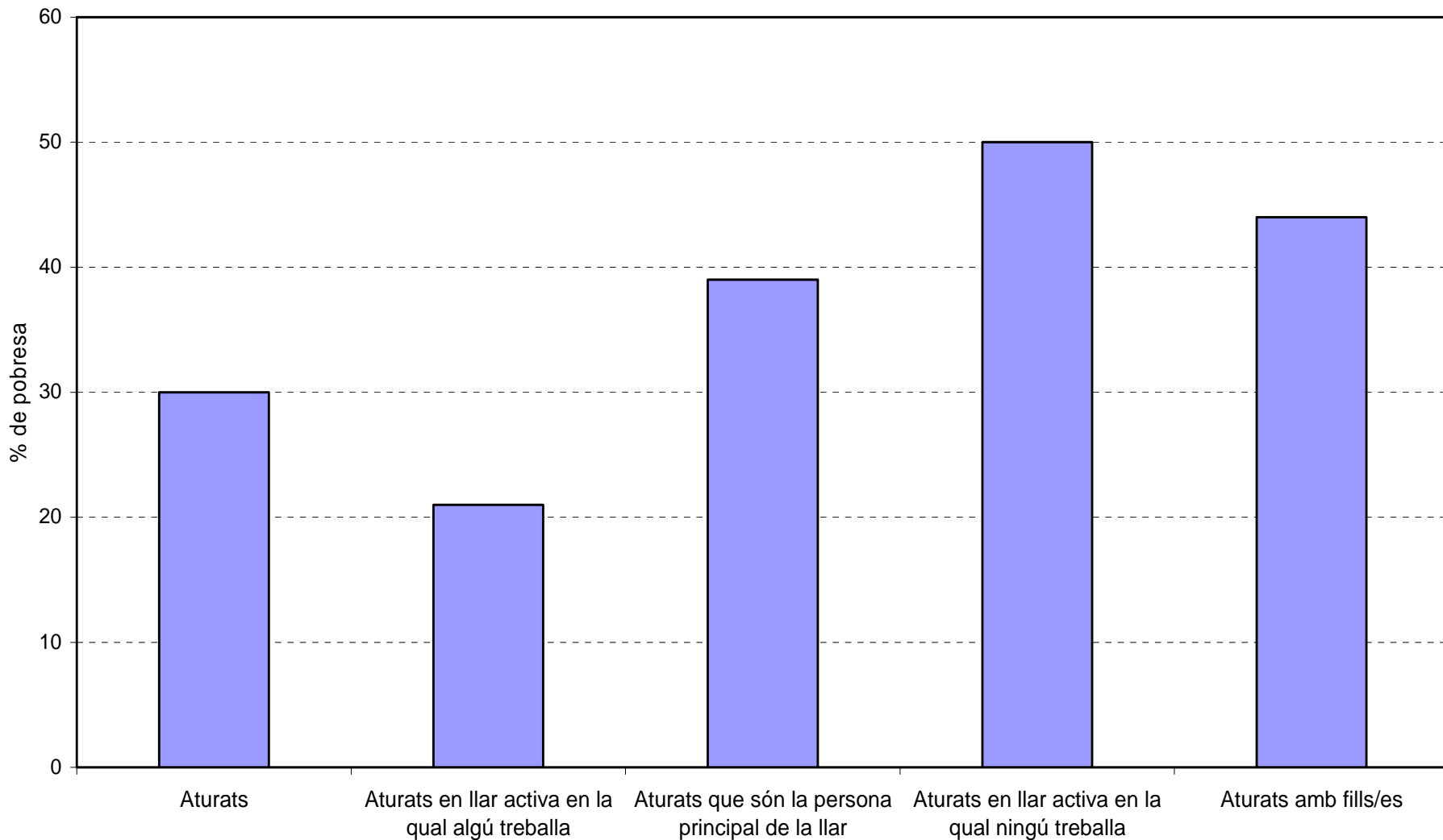
Probabilitat de tenir un treball amb baixa remuneració



Exclusió laboral i cicle vital: atur

- La taxa de pobresa de les llars on viuen persones aturades és del **30%**
- La convivència de la majoria del/les aturats amb altres persones pot:
 - Mitigar les implicacions de la desocupació en termes de reducció de rendes
 - La taxa de pobresa dels/les aturats que conviuen amb algú que treballa és del **21%**
 - Elevar el risc de pobresa en el cas de conviure amb persones dependents
 - La taxa de pobresa dels/les aturats arriba al **44%** quan hi ha fills/es menors a la llar

Risc de pobresa segons característiques de la llar de la persona aturada



Font: Elaboració CIIMU a partir de ECV_2006, INE

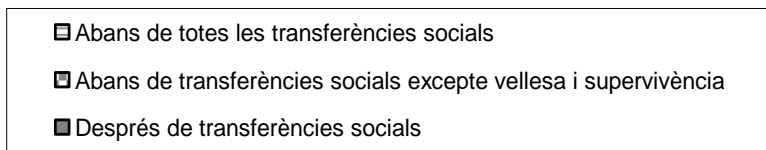
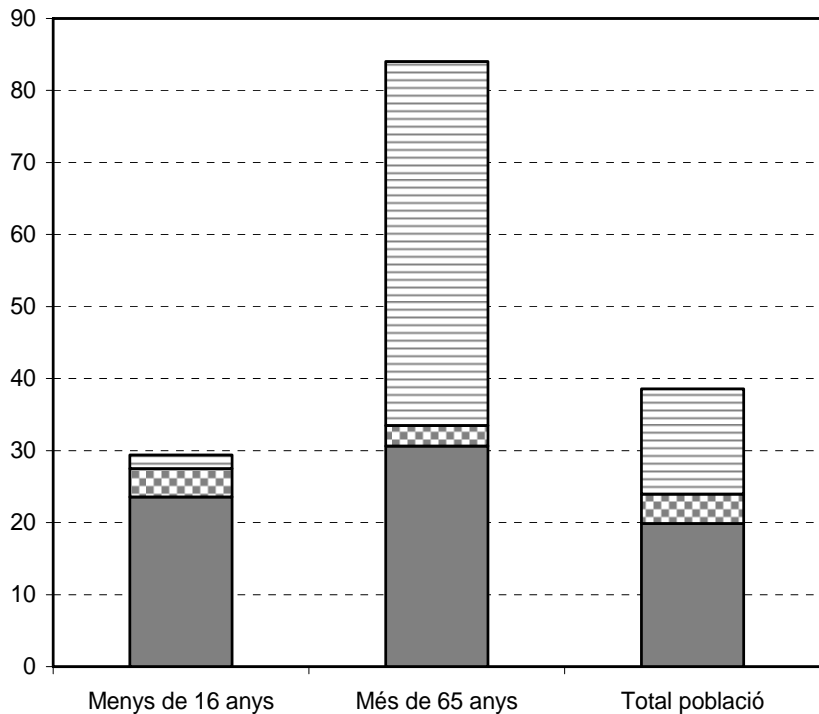
Nota: Llar activa és aquella en la que almenys una persona treballa o busca feina.

Impacte de la protecció social i cicle vital

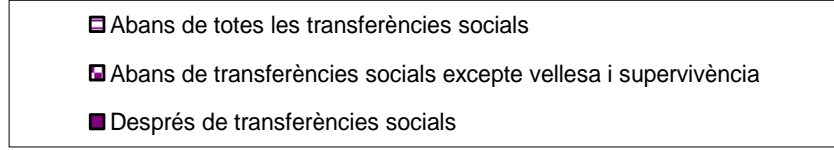
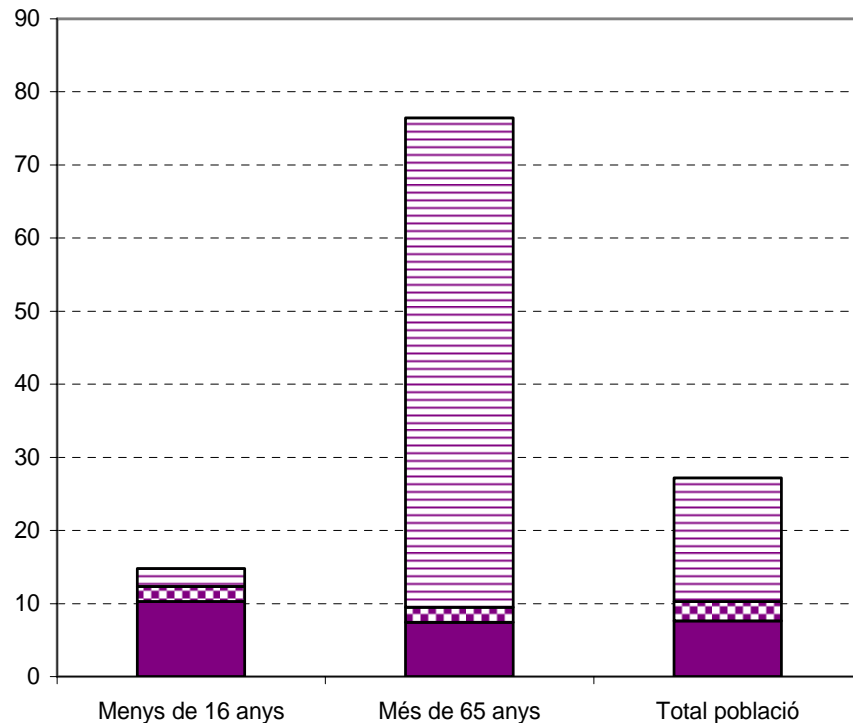
- El model de benestar espanyol, en comparació amb altres països, té una baixa intensitat protectora per a les *persones grans* i molt baixa per als *menors d'edat*
 - Ha aconseguit protegir a les *persones grans* de les formes més severes de pobresa, però no de la pobresa moderada
 - Presenta dèficits importants en la protecció dels *menors*, el que explica en bona mesura la persistència de nivells elevats de pobresa alta i severa

Taxa de pobresa abans i després de transferències en persones menors de 16 i majors de 65. Espanya 2006

Pobresa moderada (60% mediana)



Pobresa alta (40% mediana)

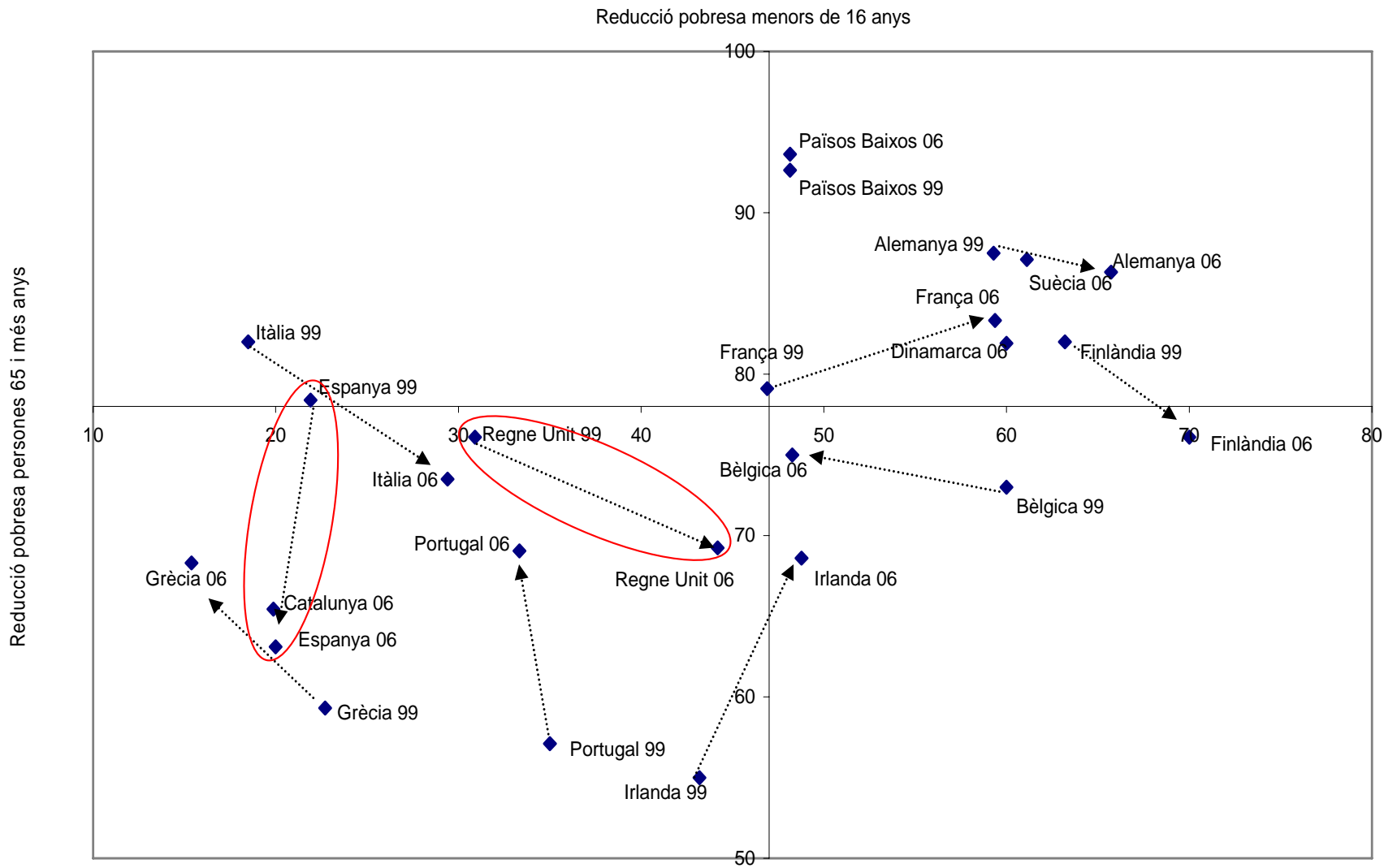


Font: Elaboració CIIMU a partir de dades de la ECV_2006.

Impacte de la protecció social i cicle vital

- La incidència de precarietat econòmica o laboral entre diversos col·lectius depèn en bona mesura de decisions polítiques
- L'esforç pressupostari del programes dedicats a reduir la vulnerabilitat de les persones menors i grans varia de forma considerable entre els països de la UE
 - Els sistemes de benestar dels països escandinaus, França, Holanda i Alemanya realitzen un esforç considerable per a reduir la pobresa infantil i la de les persones grans
 - El sistema de benestar dels països del Sud d'Europa es caracteritza per fer inversions exigües per a combatre la pobresa dels dos grups, especialment de la infantil

Reducció de la taxa de pobresa després de transferències socials en infants i persones de 65 i més anys en els països europeus (en variacions percentuals). UE, 1999/ 2006



Font: Elaboració CIIMU a partir de les dades PHOGUE per a 1999 i EU_SILC 2006,

Nota: No es disposa de la informació sobre les taxes de pobresa a Catalunya, Suècia i Dinamarca de 1999

Impacte de la protecció social i cicle vital

- Espanya és l'únic país en el que empitjora la capacitat de reduir la pobresa infantil i la pobresa de les persones grans en els darrers anys
- En canvi, el govern de Blair, amb l'objectiu d'eradicar la pobresa infantil al Regne Unit en una generació, demostra la importància de les iniciatives polítiques en la reducció de la pobresa de determinats col·lectius

Tabla 3.9

Variación interanual de la población ocupada, según grupo de edad
(2007-2008)

Grupos de edad:	Total población ocupada	Variación absoluta ^(a)	Variación porcentual ^(a)
De 16 a 19 años	265,1	-91,6	-25,7
De 20 a 24	1.398,9	-178,3	-11,3
De 25 a 29	2.570,7	-247,5	-8,8
De 30 a 34	3.109	-136,9	-4,2
De 35 a 39	2.949,2	-72,3	-2,4
De 40 a 44	2.743,9	-30,1	-1,1
De 45 a 49	2.460,5	24,7	1,0
De 50 a 54	1.968,1	32,9	1,7
De 55 o más años	2.391,3	78,9	3,4

Nota: Cuarto trimestre.

Fuente: Encuesta de Población Activa, 2007-2008, INE.