

Informe de la inclusió social a Espanya 2008

Investigadors del CIIMU que han realitzat l'Informe

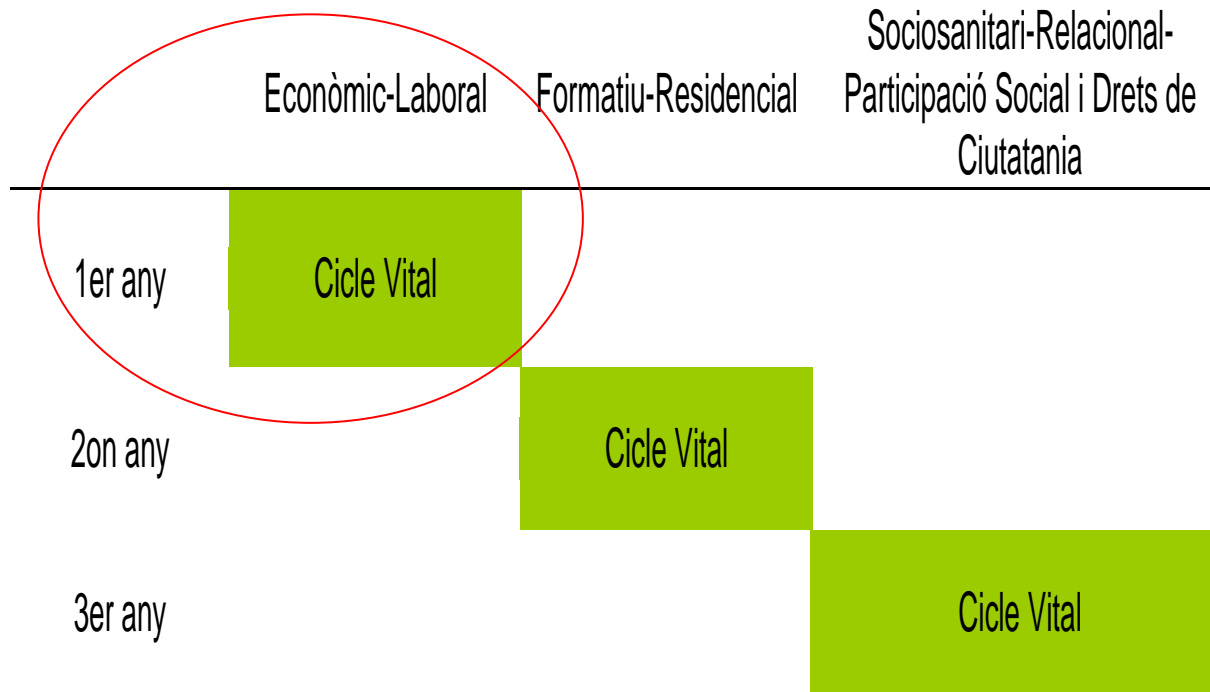
- Pau Marí-Klose, professor de Sociologia de la UB
- Marga Marí-Klose, professora de Sociologia de la UB
- Lara Navarro, investigadora del CIIMU
- Lluís Flaquer, catedràtic de Sociologia de la UAB
- Cristina Sánchez, professora de Sociologia de la UdG
- Carme Gómez-Granell, directora del CIIMU
- Àngel Martínez, professor de Antropologia de la URV
- Cristina Brullet, professora de Sociologia de la UAB



Exclusió social i cicle vital

- Objectius de l'estudi:
 - Analitzar les limitacions del concepte de pobresa
 - Analitzar la distribució dels riscos d'exclusió al llarg del cicle vital
- Metodologia
 - Anàlisi quantitativa: explotació d'enquestes
 - Anàlisi qualitativa: entrevistes en profunditat a actors socials de la administració pública i tercer sector sobre estratègies d'actuació per a la inclusió social

Àmbits d'exclusió que s'aborden a l'Informe:



Fonts de dades quantitatives

- Encuesta de Condiciones de Vida (2005/06) INE
- European Statistics on Income and Living Conditions (2006) Eurostat
- Encuesta Financiera de las Familias (2002) Banco de España
- Encuesta Continua de Presupuestos Familiares (des de 1998) INE
- Encuesta de clases sociales y estructura social (2006) CIS
- Muestra continua de vidas laborales (2006)
- Enquesta de Condicions de Vida i Hàbits de la Població (2006) IERMB/IDESCAT
- V Encuesta nacional de condiciones de vida de los desempleados en España (2001) CIS
- Encuesta de Población Activa (des de 1990) INE

Resultats preliminars: exclusió econòmica

- El **cicle vital** és un aspecte vertebrador per a explicar la pobresa
 - Utilització de diversos llindars de pobresa
 - Pobresa moderada: 60% de la mediana dels ingressos equivalents (6.347 euros anuals)
 - Pobresa alta: 40% de la mediana dels ingressos equivalents (4.231 euros anuals)
 - Pobresa severa: 25% de la mitjana dels ingressos equivalents (3.037 euros anuals)
- Les taxes de pobresa a Espanya es situen en un 19,7%.

Font: Elaboració CIIMU amb dades ECV_2005, INE

Resultats preliminars: exclusió econòmica

- Les taxes més altes de *pobresa moderada* es concentren als dos extrems del cicle vital: els menors de 16 anys i els majors de 65
- Els menors són els més proclius a patir *pobresa alta i severa*
- En general, les polítiques socials protegeixen les persones grans de la *pobresa severa*, però no de la *pobresa moderada*
- La pobresa infantil, al contrari que a altres països de l'entorn europeu, no ha esdevingut encara una prioritat política a Espanya

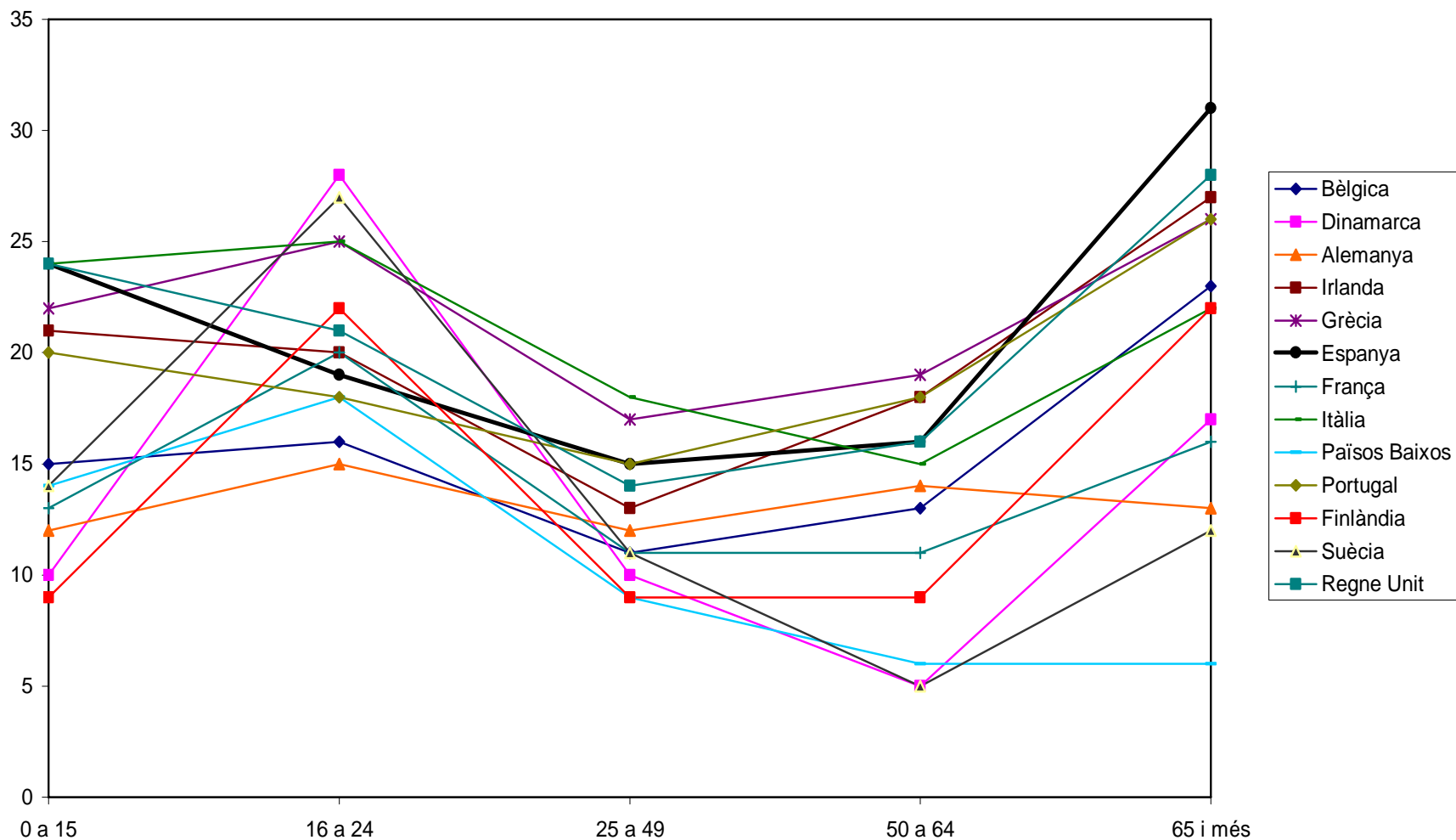
Resultats preliminars: exclusió econòmica

- Els costos de l'habitatge representen una càrrega important per a les famílies amb fills/es, abocant a una proporció significativa a la pobresa
- La baixa taxa de pobresa del col·lectiu de joves en edat d'emancipació amaga la seva dependència econòmica dels seus pares. En cas d'emancipar-se, una proporció molt alta seria pobre

Exclusió econòmica i cicle vital

- Comparativament amb la resta de països de l'entorn europeu, la *pobresa moderada* a **Espanya es concentra entre les persones menors de 16 anys i les majors de 65**
- A la majoria dels països de l'entorn europeu la pobresa es concentra en les edats d'emancipació dels joves
- A Espanya la immensa majoria de persones en edat d'emancipar-se viuen amb sustentadors principals (normalment els pares). Això els protegeix de la pobresa

Taxes de pobresa moderada (60% mediana) a diferents països de la Unió Europea segons grups d'edat. UE, 2006

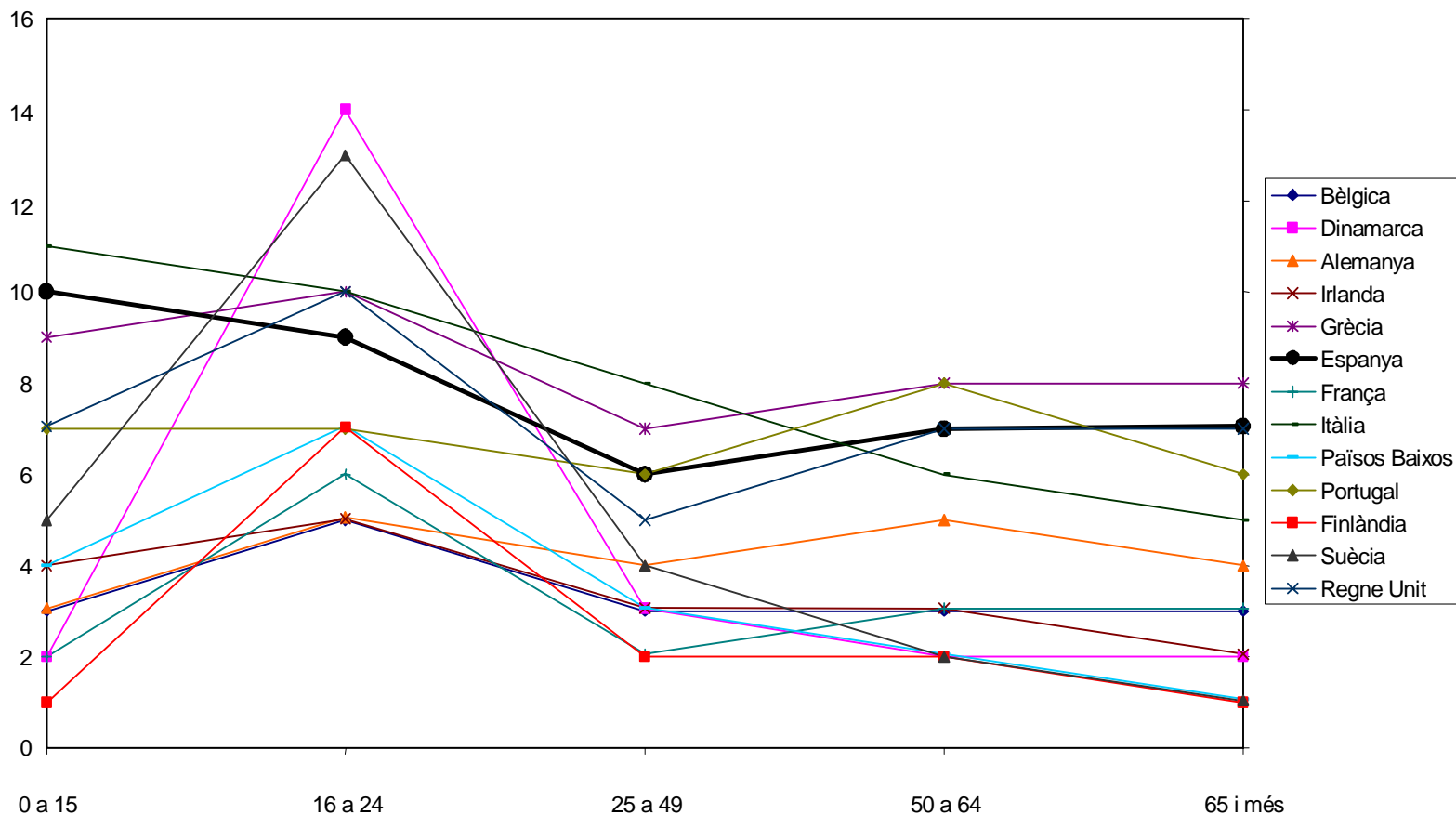


Font: Elaboració CIIMU a partir de les dades EU-SILC 2006, Eurostat

Exclusió econòmica i cicle vital

- A la majoria dels països de l'entorn europeu el risc de *pobresa alta* afecta a les persones joves en edat d'emancipació (16-24 anys)
- En canvi, a Espanya, són els menors de 16 els que tenen un risc major de pobresa alta
- Els Estats de Benestar han protegit a les persones més grans del risc de pobresa alta

Taxes de pobresa alta (40% de la mediana) a diferents països de la Unió Europea segons grups d'edat. UE, 2006

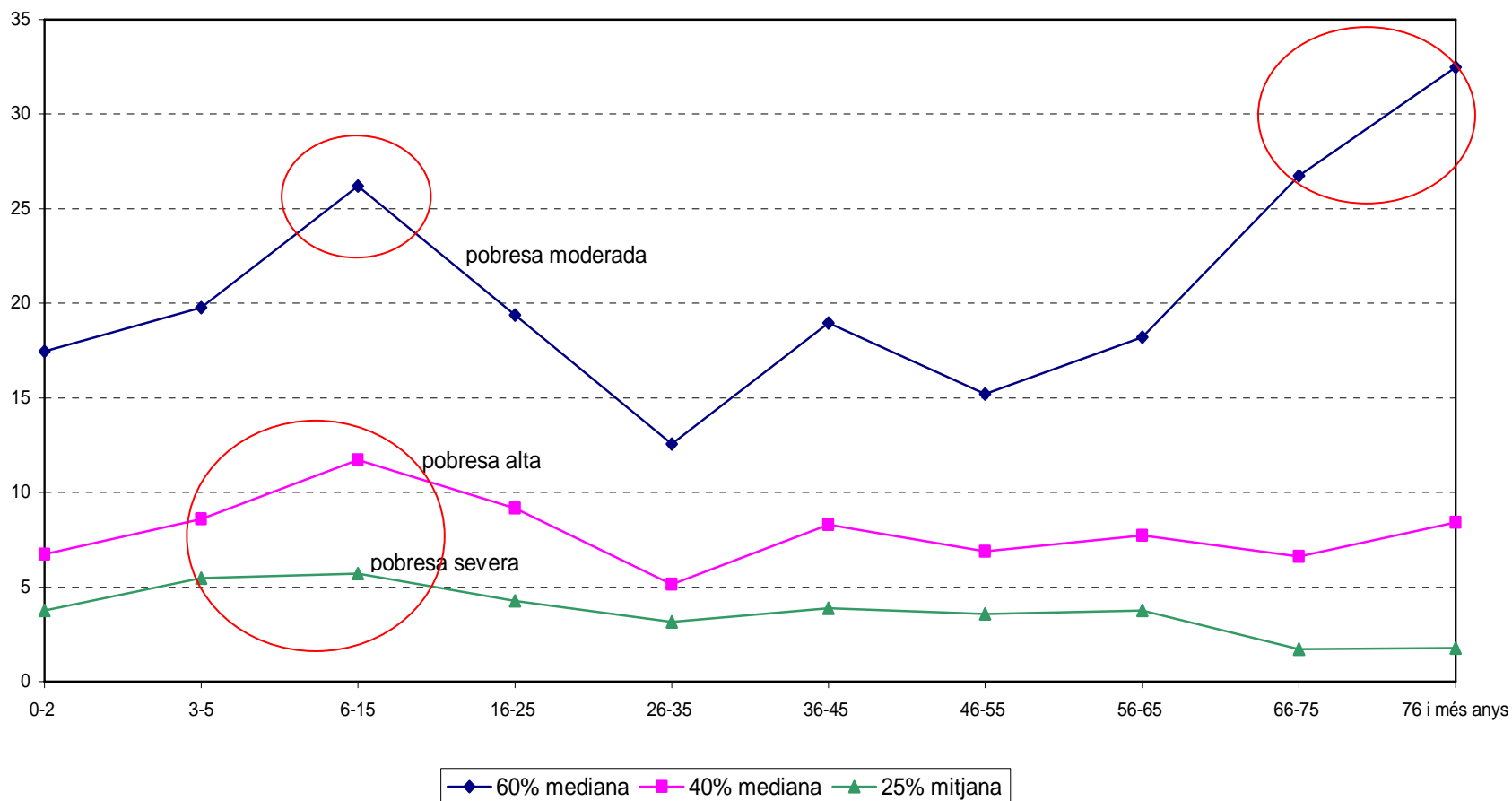


Font: Elaboració CIIMU a partir de las dades EU-SILC 2006, Eurostat

Llindars de pobresa i cicle vital

- Les **taxes de *pobresa moderada*** (ingressos equivalents de la llar menors de 6.347 euros anuals) dibuixen una distribució bimodal, concentrant-se en els **dos extrems del cicle vital**
- La ***pobresa severa*** (ingressos equivalents de la llar menors de 3.037 euros anuals) afecta especialment als **menors de 16 anys**

Taxes de pobresa (moderada, alta i severa) segons grups d'edat. Espanya, 2005

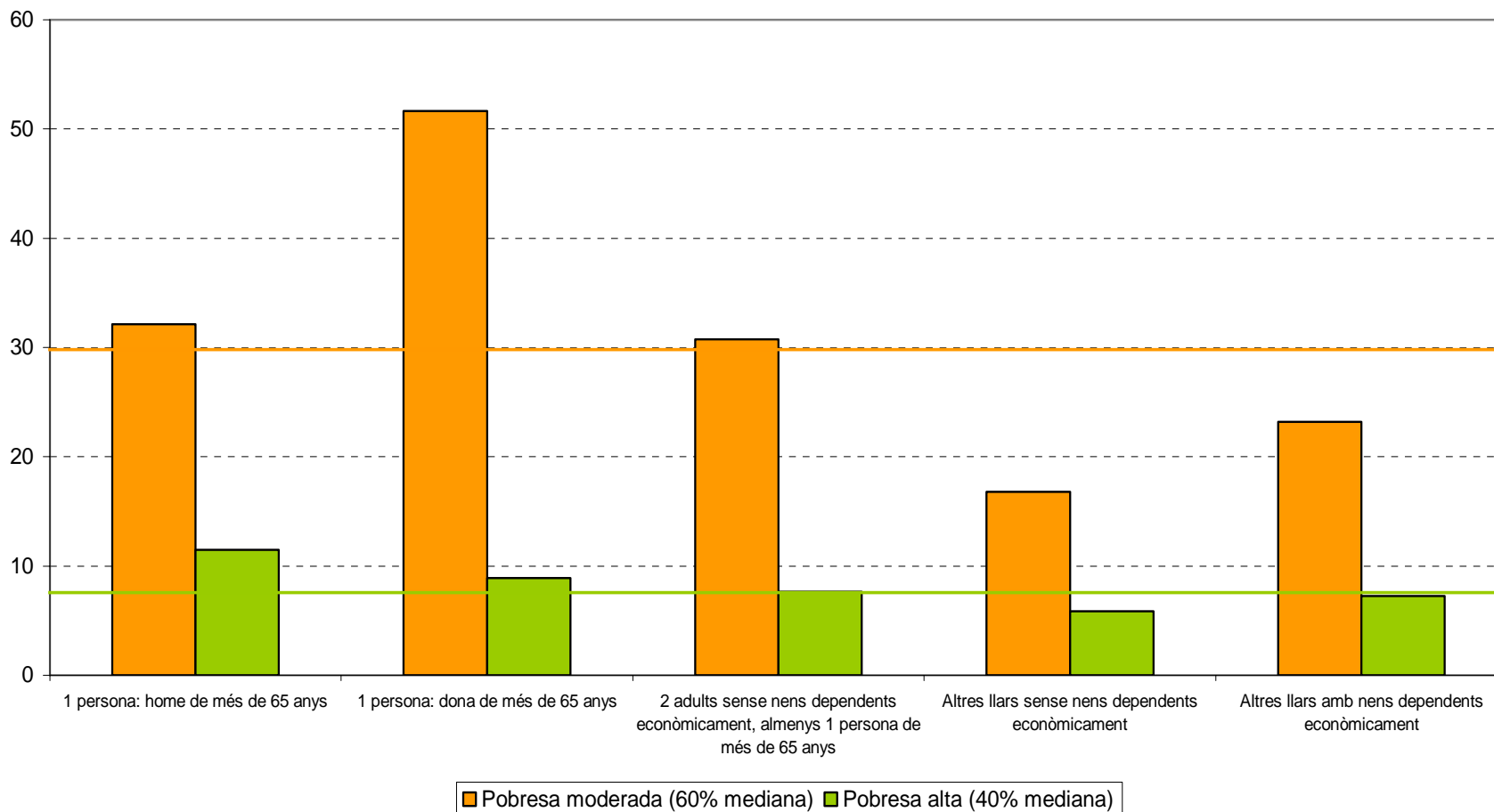


Font: Elaboració CIIMU a partir de les dades ECV_2005, INE

Perfil de pobresa: persones de més de 65 anys

- Un 30% de les persones grans pateixen *pobresa moderada*. Entre les que viuen soles el risc és major
 - La meitat de les dones majors de 65 anys i un terç dels homes que viuen sols són pobres
- El risc de *pobresa alta* es redueix al 7% entre les persones de més de 65 anys. Les taxes són més elevades entre les persones grans que viuen soles (12% dels homes i 9% de les dones)

Taxes de pobresa moderada i alta de les persones de més de 65 anys segons tipus de llars on viuen. Espanya, 2005



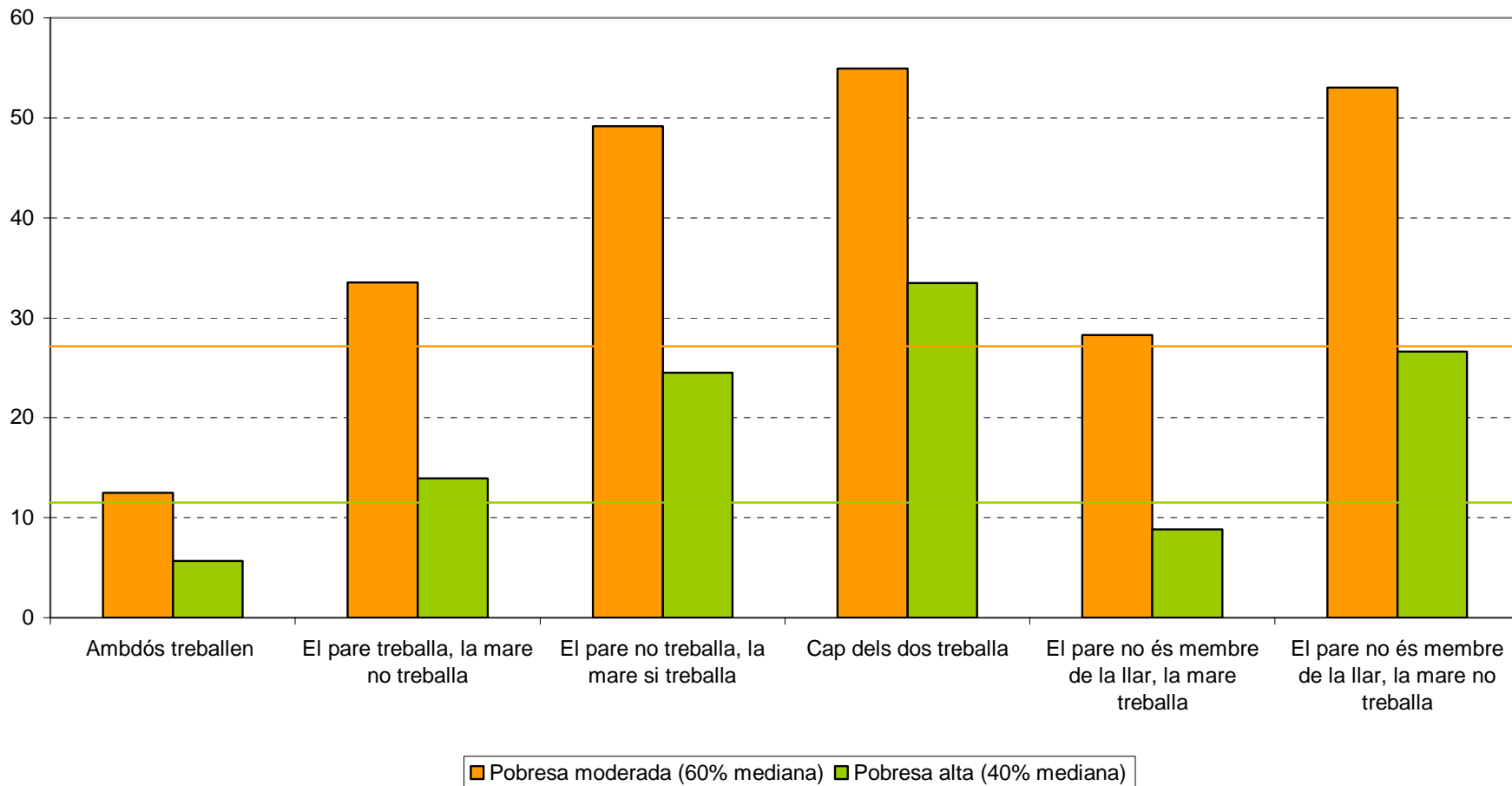
Font: Elaboració CIIMU a partir de les dades ECV_2005, INE



Perfil de pobresa: menors de 6 a 15 anys

- Un 26% dels menors de 6 a 15 anys són pobres. La vinculació dels progenitors al mercat de treball té una relació directa amb la pobresa dels fills/es
 - Més de la meitat dels menors de 6 a 15 anys són pobres quan cap dels progenitors treballa
 - La incidència de pobresa és major en la família tradicional (pare treballa, mare no treballa) que en les famílies on el pare no és membre de la llar i la mare treballa (34% i 28% respectivament)
 - El risc més alt de pobresa es troba entre els menors que viuen en llars on cap dels progenitors treballa i en les llars on el pare no és membre de la llar i la mare no treballa
- La *pobresa alta* afecta a un 12% dels menors de 6 a 15 anys. Les taxes més elevades es donen entre els menors que viuen en llars on cap dels dos progenitors treballen

Taxes de pobresa moderada i alta dels nens/es de 6 a 15 anys segons situació laboral dels progenitors. Espanya, 2005



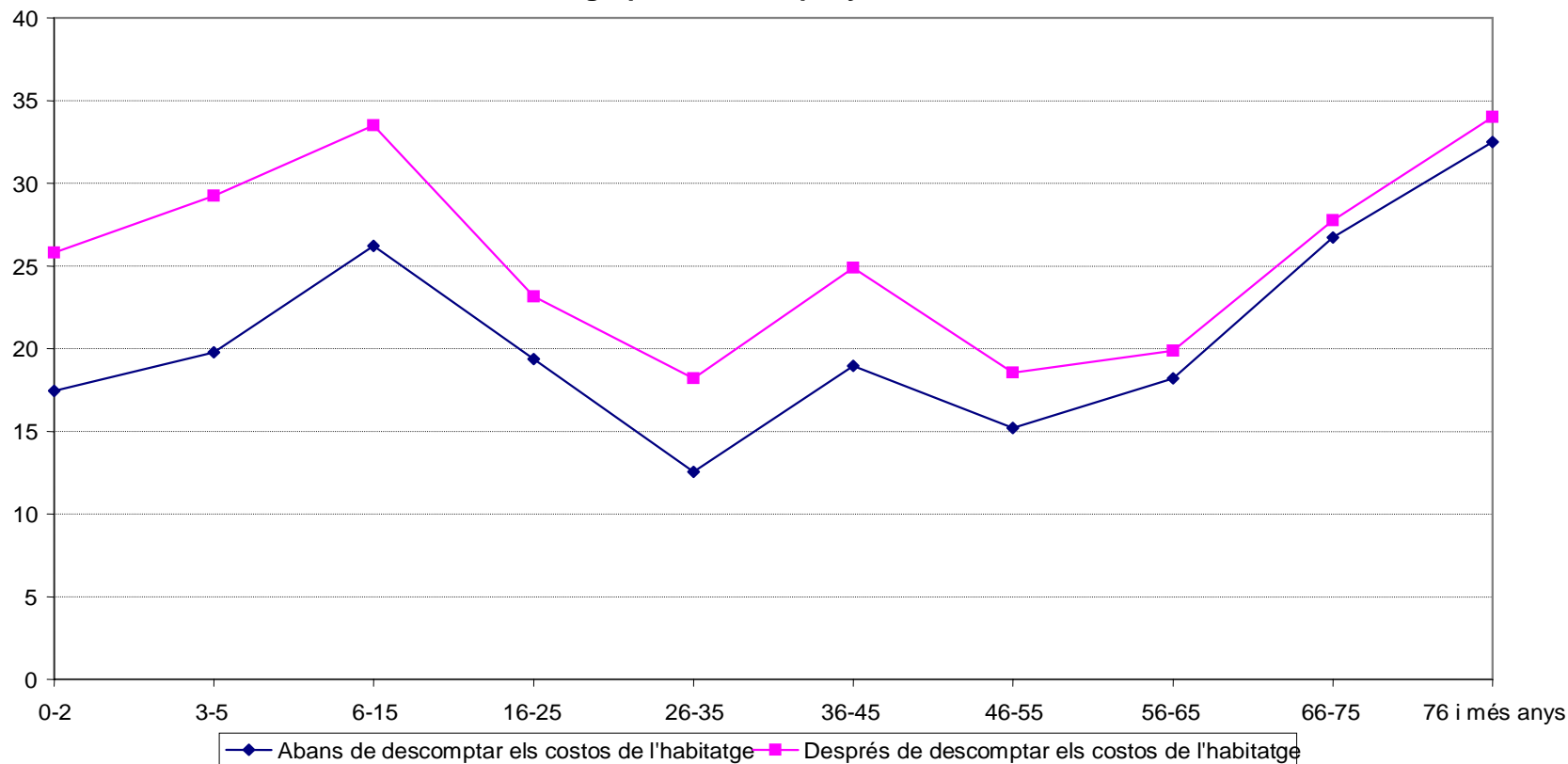
Font: Elaboració CIIMU a partir de les dades ECV_2005, INE



La pobresa després dels costos de l'habitatge

- Mesurar les taxes de pobresa després de descomptar els costos de l'habitatge dóna una idea més precisa de les despeses bàsiques de les llars
- **La diferència entre taxes de pobresa abans i després de descomptar els costos de l'habitatge (hipoteca o lloguer) és més acusada entre les generacions més joves (fins a 9 punts de diferència) ja que es tracta dels grups d'edat on la porció de la renda dedicada per la llar a l'adquisició de l'habitatge és més gran**

Taxes de pobresa (60% mediana) abans i després de descomptar els costos de l'habitatge segons grups d'edat. Espanya, 2005



Font: Elaboració CIIMU a partir de les dades ECV_2005, INE

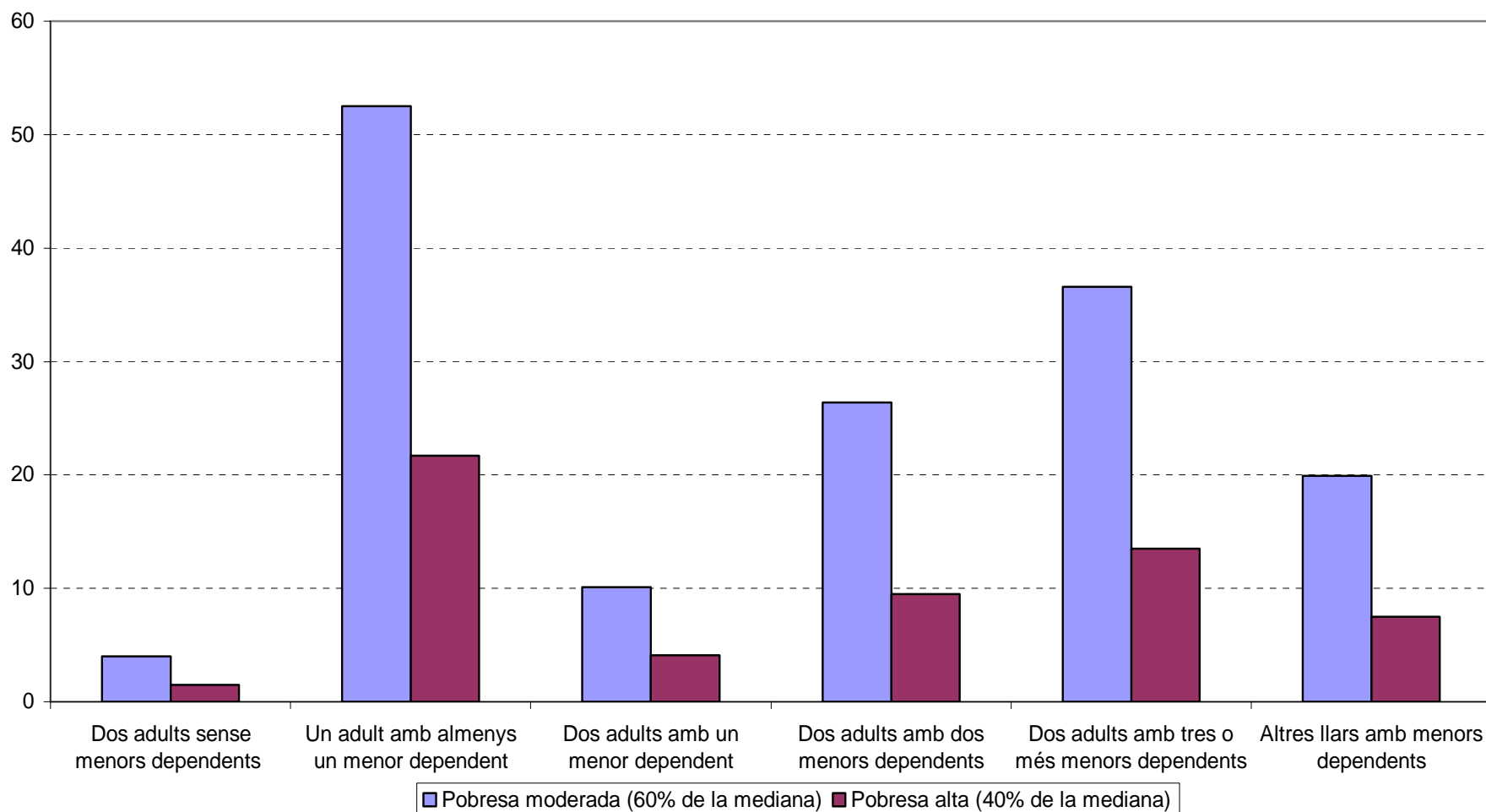
Nota: La pobresa després de descomptar de la renda els costos de l'habitatge s'ha calculat utilitzant les dades de la Encuesta Financiera de las Familias (EFF_2002) del Banco de España. Per això s'han imputat les quotes anuals de les hipoteques segons els grups d'edat, el nivell de renda i els anys que fa que va adquirir l'habitatge.



Els joves de 26 a 35 anys, són els menys pobres?

- Les persones de 26 a 35 anys són el grup d'edat que presenta les taxes de pobresa relativa més baixes: un 13% són pobres.
- El 36% viu a casa dels seus pares
- Entre els emancipats, el risc de pobresa és d'un 12,5%
- Les monoparentals i les nombroses són les llars amb el risc més alt de ser pobres entre les persones de 26 a 35 anys emancipades (53% i 37% respectivament)

Taxes de pobresa (60% i 40% mediana) de persones emancipades de 26 a 35 anys segons tipus de llar. Espanya, 2005.



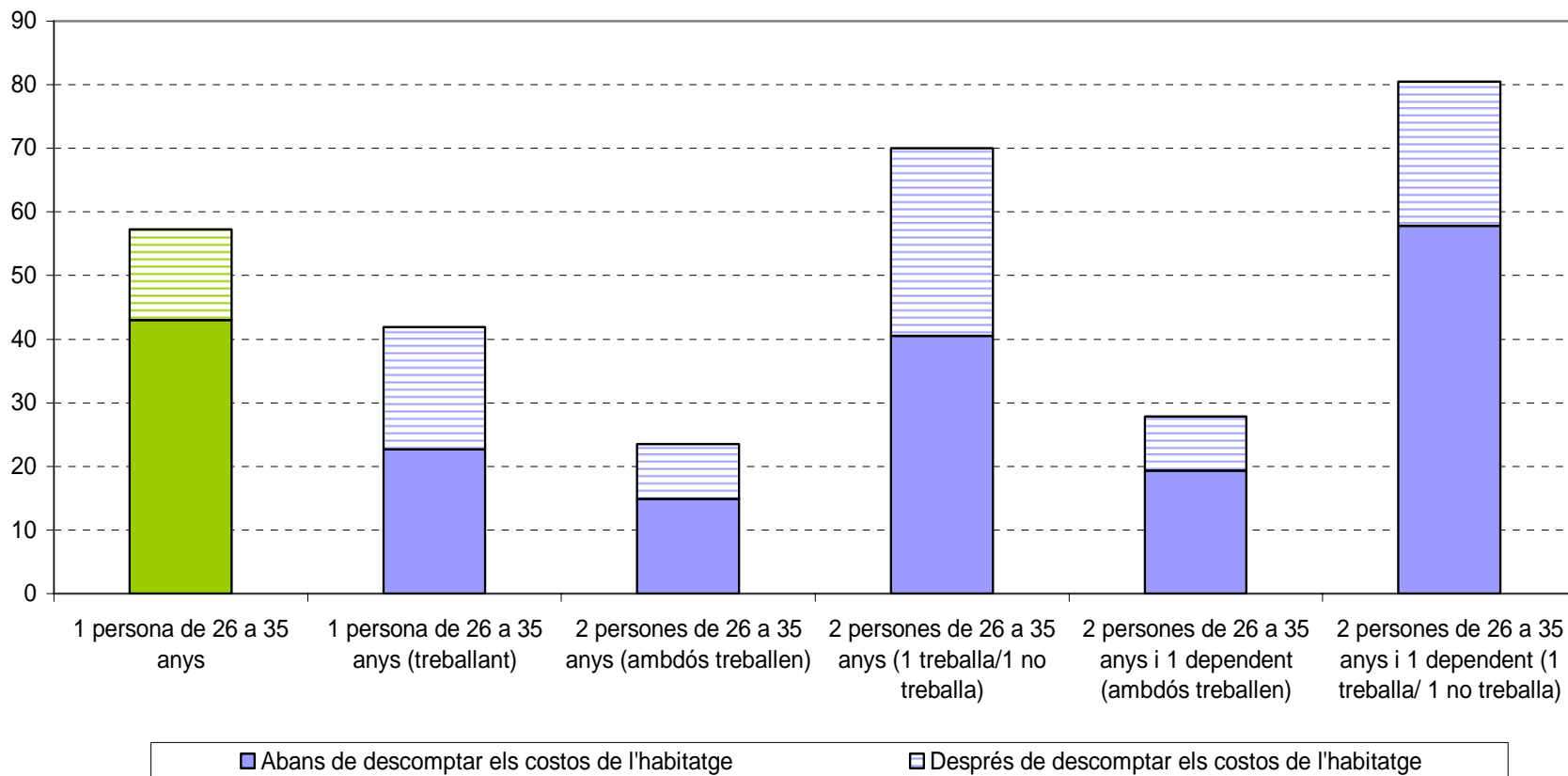
Font: Elaboració CIIMU a partir de les dades ECV_2005, INE



Què passaria amb els joves de 26 a 35 anys que viuen a casa dels pares si s'emancipessin?

- En cas de viure sols, la proporció de pobres en aquest grup es situaria en un 43% (i fins al 57% després d'incloure els costos de l'habitatge)
- En el cas de viure amb una parella (on només un dels dos treballa) i un fill/a dependent la pobresa es situaria en un 81% després d'incloure els costos de l'habitatge

Simulació de les taxes de pobresa (abans i després d'incloure els costos de l'habitatge) de les persones de 26 a 35 anys que viuen amb els seus pares si s'emancipen i segons el tipus de llar que formessin. Espanya, 2005



Font: Elaboració CIIMU a partir de les dades ECV_2005, INE

Nota: A la simulació s'inclouen només les persones de 26 a 35 anys que disposen d'ingressos salarials i que viuen amb els seus pares, a excepció de la primera columna on s'inclouen totes les persones de 26 a 35 anys que viuen amb els seus pares (amb o sense ingressos)

Observatori de la Inclusió Social

Informe de la Inclusió Social
a Espanya 2008
