

**Jornada de
presentació del
Panel de Famílies
i Infància**



Diversitat familiar, gestió del temps i convivència intergeneracional

Cristina Brullet Tenas
Investigadora CIIMU / UAB

Les famílies dels menors adolescents a inicis del segle XXI

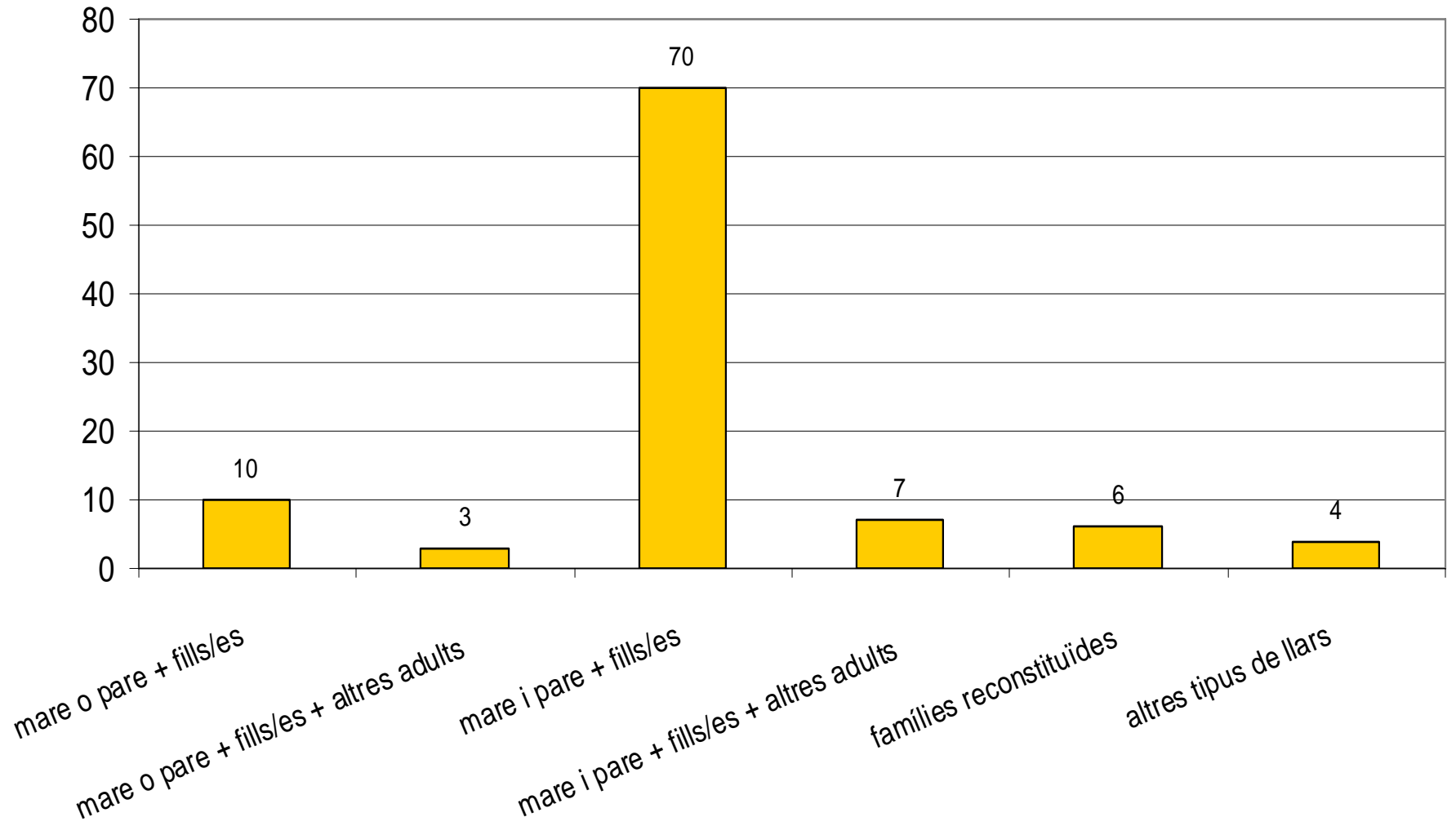
- Reducció de la mida de les llars i diversificació de les formes, dinàmiques i relacions familiars.
- Increment de ruptures conjugals i del nombre de menors vivint en llars amb un sol progenitor/a.
- Increment de les transicions i recomposicions familiars.
- Modificació dels rols parentals i reorganització de la convivència entre pare-mare-fills/es.

Com són les famílies del PFI?

diversitat familiar

- La família biparental convencional continua sent la forma de convivència més habitual, però és poc freqüent que visqui amb avis/es o altres parents (70% + 7% + 4%).
- El 13% dels nuclis amb fills/es adolescents d'entre 12 i 16 anys són monoparentals (10% + 3%).
- El 6% dels nois/es viu en una llar de família reconstituïda (amb la parella de la mare o del pare)

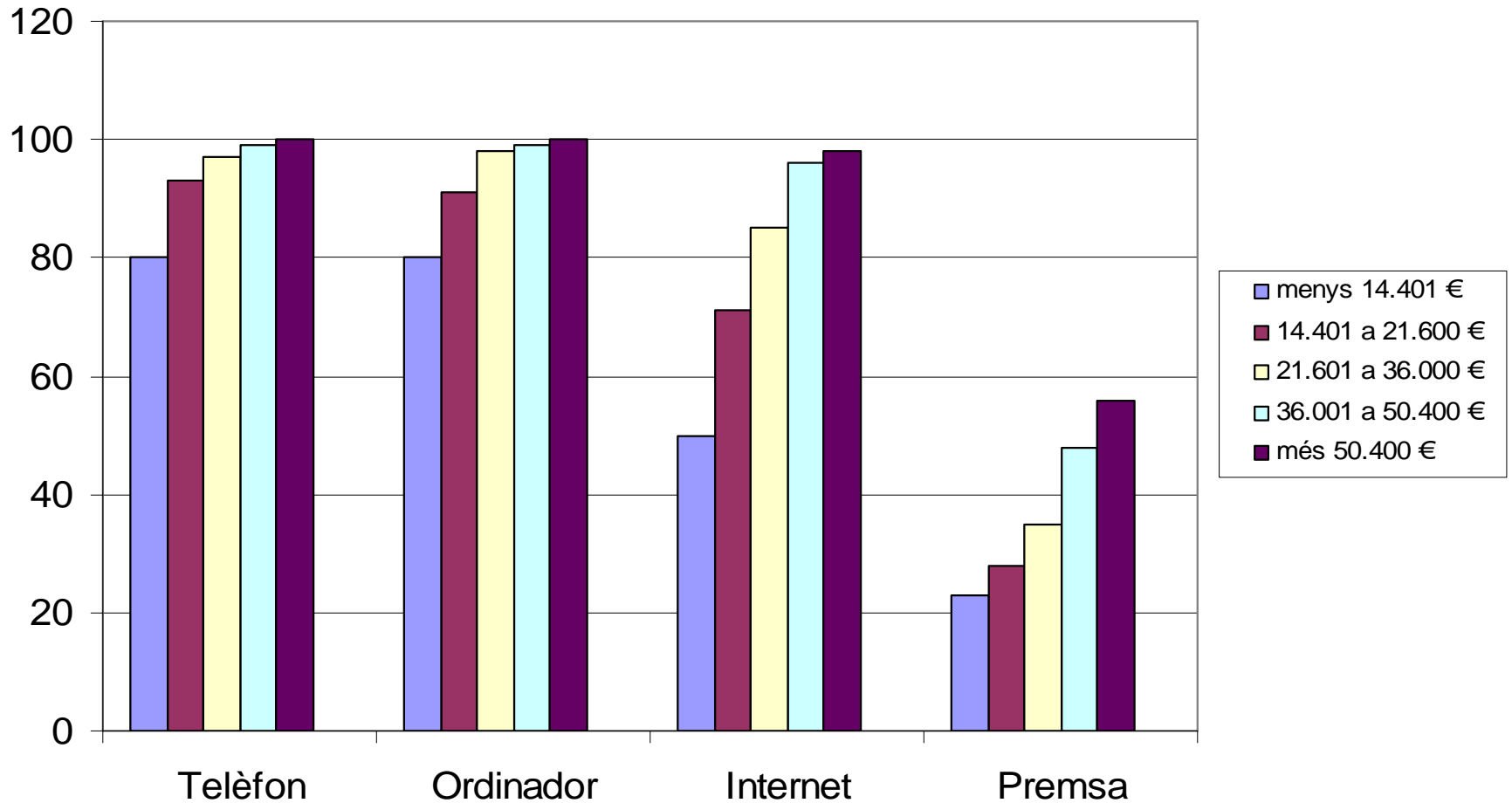
Tipus de llars de les famílies amb fills/es de 12 a 16 anys



Com són les famílies del PFI? recursos materials: béns bàsics

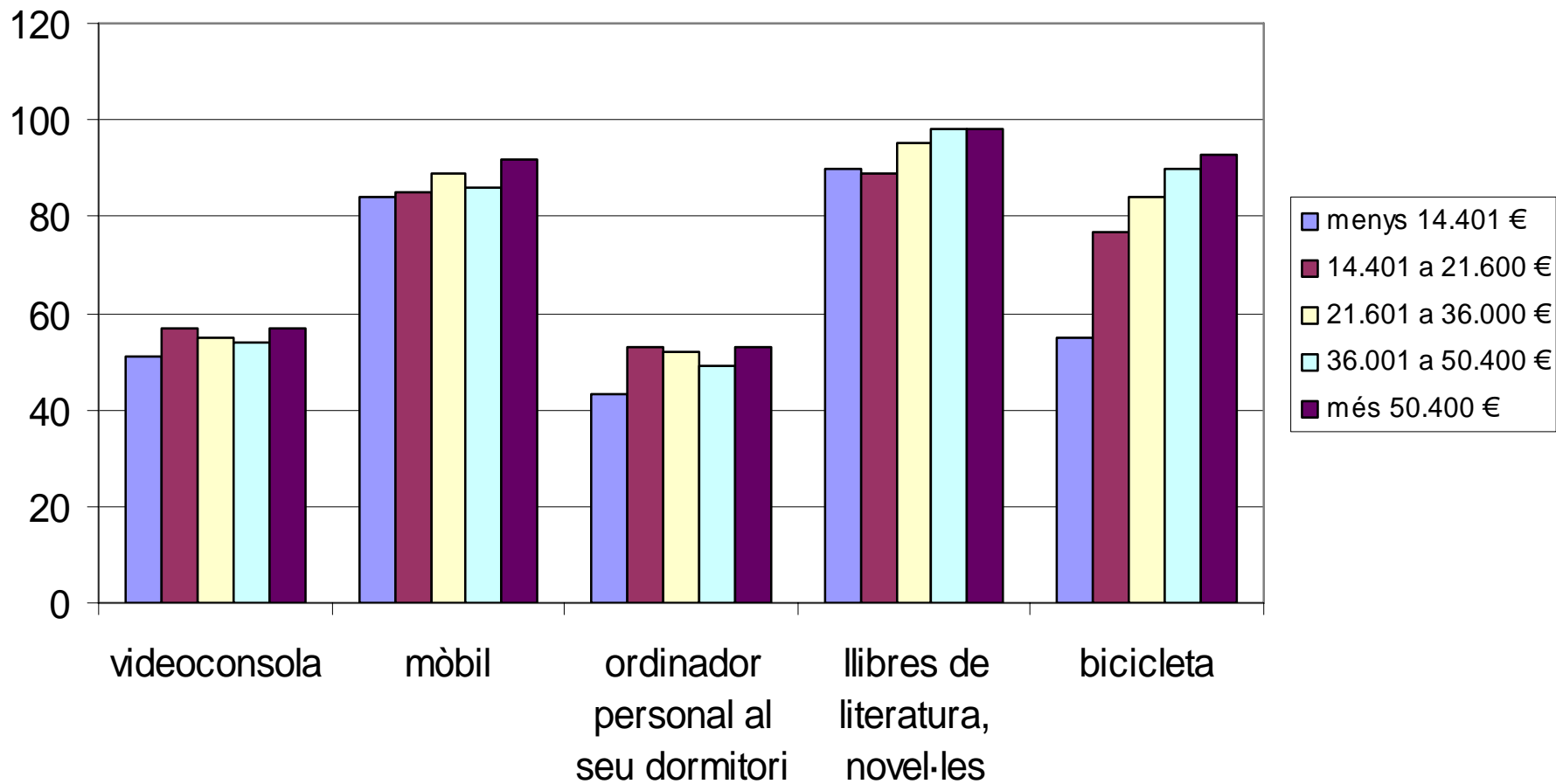
- La gran majoria són propietàries de les llars on viuen (84%), tot i que un 44% paga hipoteca.
- En general les llars estan ben equipades i les famílies estan molt o força satisfetes de viure al seu barri (91%).
- La gran majoria de nois/es disposen de béns de consum personal amb independència del nivell d'ingressos familiars.

Equipaments de les llars dels adolescents segons ingressos anuals



Béns de consum dels nois/es segons ingressos anuals a la llar

% que disposen dels béns

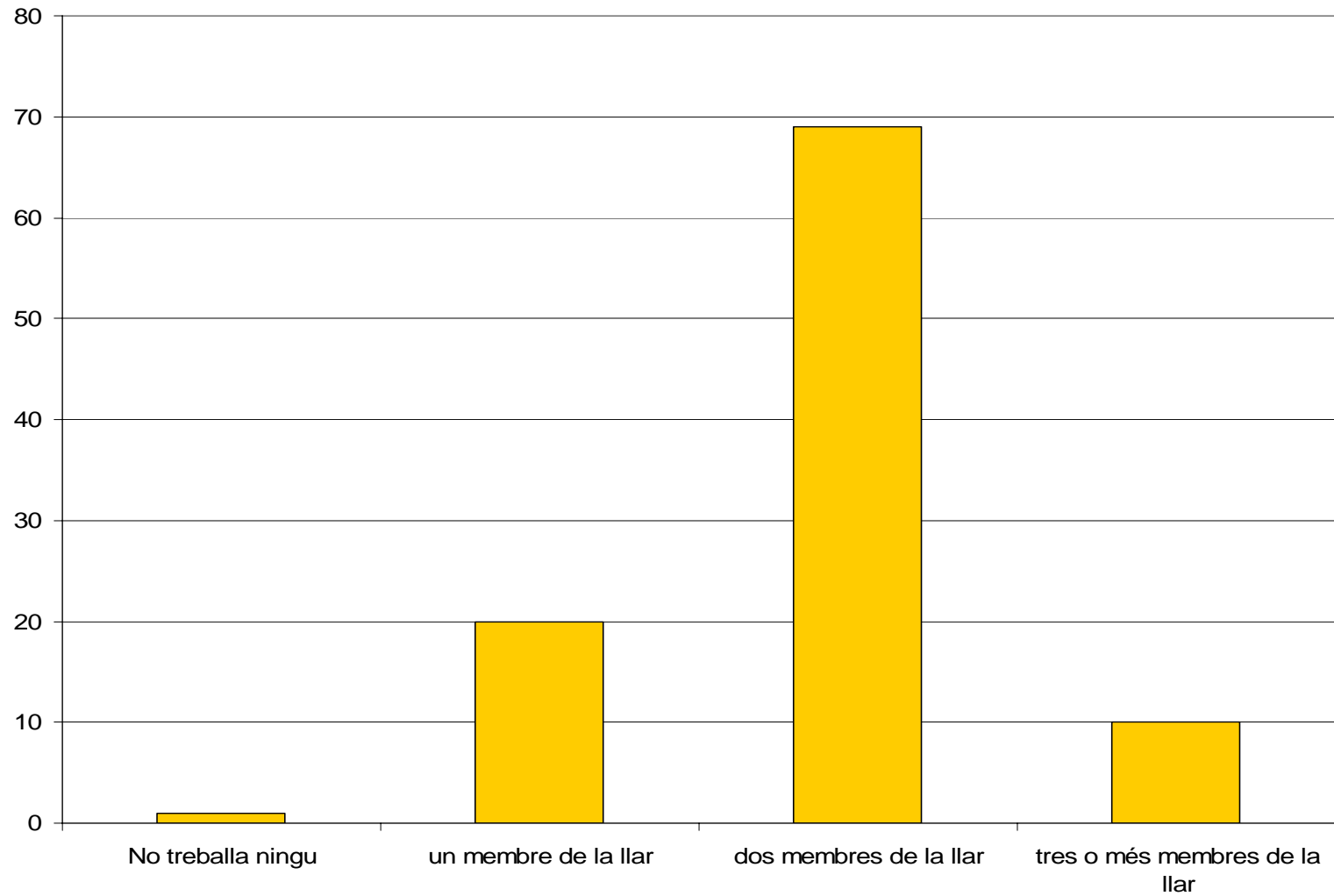


Com són les famílies del PFI?

recursos materials: ingressos

- A la majoria de llars amb menors de 12-16 anys treballen 2 o més membres de la família.
- La situació econòmica de la majoria de les famílies és força bona, però un 36% té ingressos totals inferiors als que consideren necessaris.
- En el 23 % d'aquestes llars, s'ingressa una (o més) pensió, subsidi o ajut públic.

Distribució de les llars segons el nombre de persones de la llar que treballen de forma remunerada



Com són les famílies del PFI? recursos materials: ingressos a les llars monoparentals

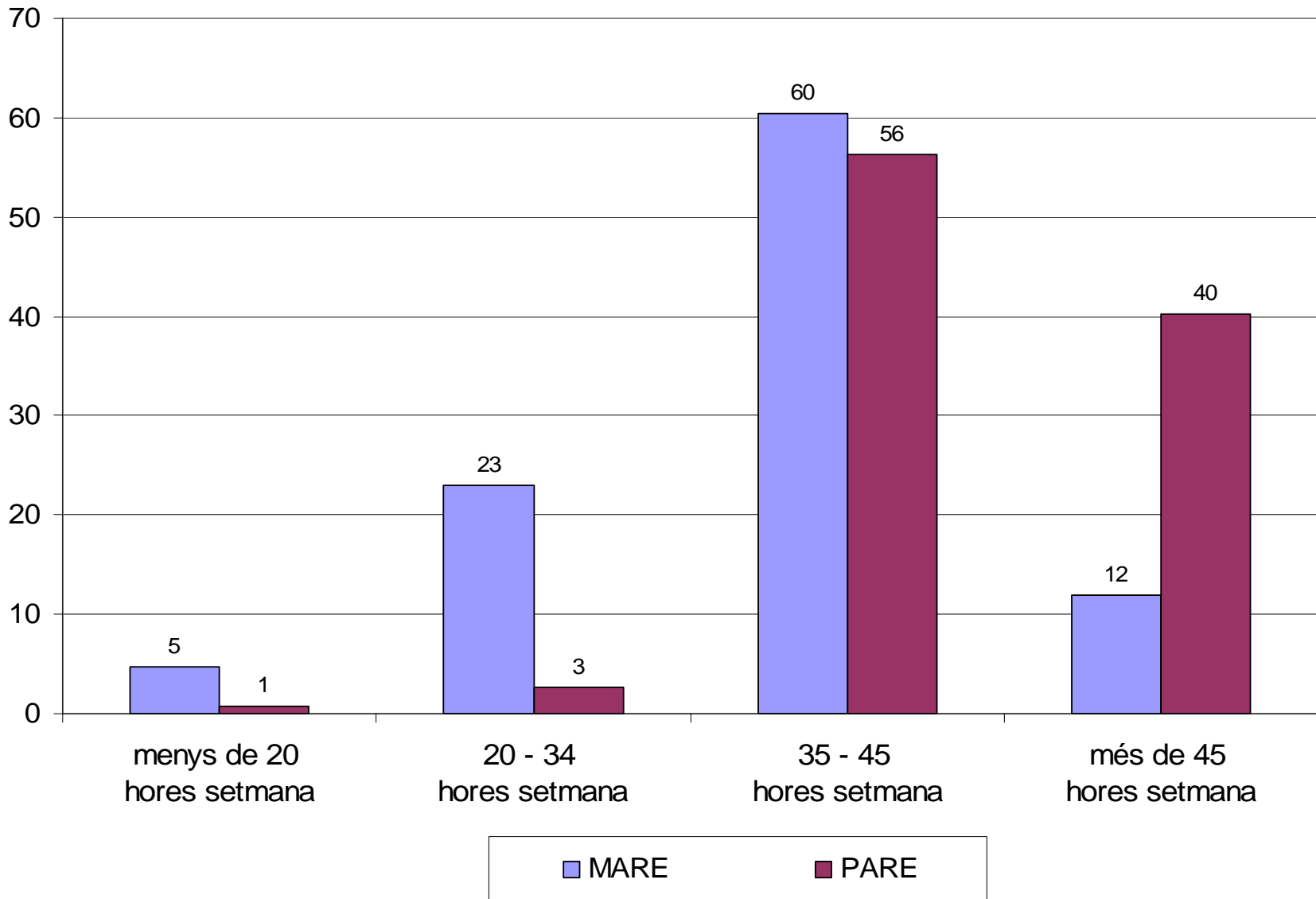
- El 39 % de les mares que no conviuen amb el pare del noi/a no reb cap pensió de manutenció del pare absent.
- El 25% de les mares que la reben diuen que es produeixen retards en el pagament.
 - Un 64% d'aquestes mares diu que aquests retards perjudiquen bastant o molt l'economia de la llar.

Organització diària

activitat laboral i activitat familiar

- El 84% dels pares i el 78% de les mares treballen fora de la llar, però en situacions laborals ben diferents.
- Al 76% de les mares fora del mercat laboral els agradaria tenir una feina remunerada.

Jornada laboral segons sexe del progenitor/a

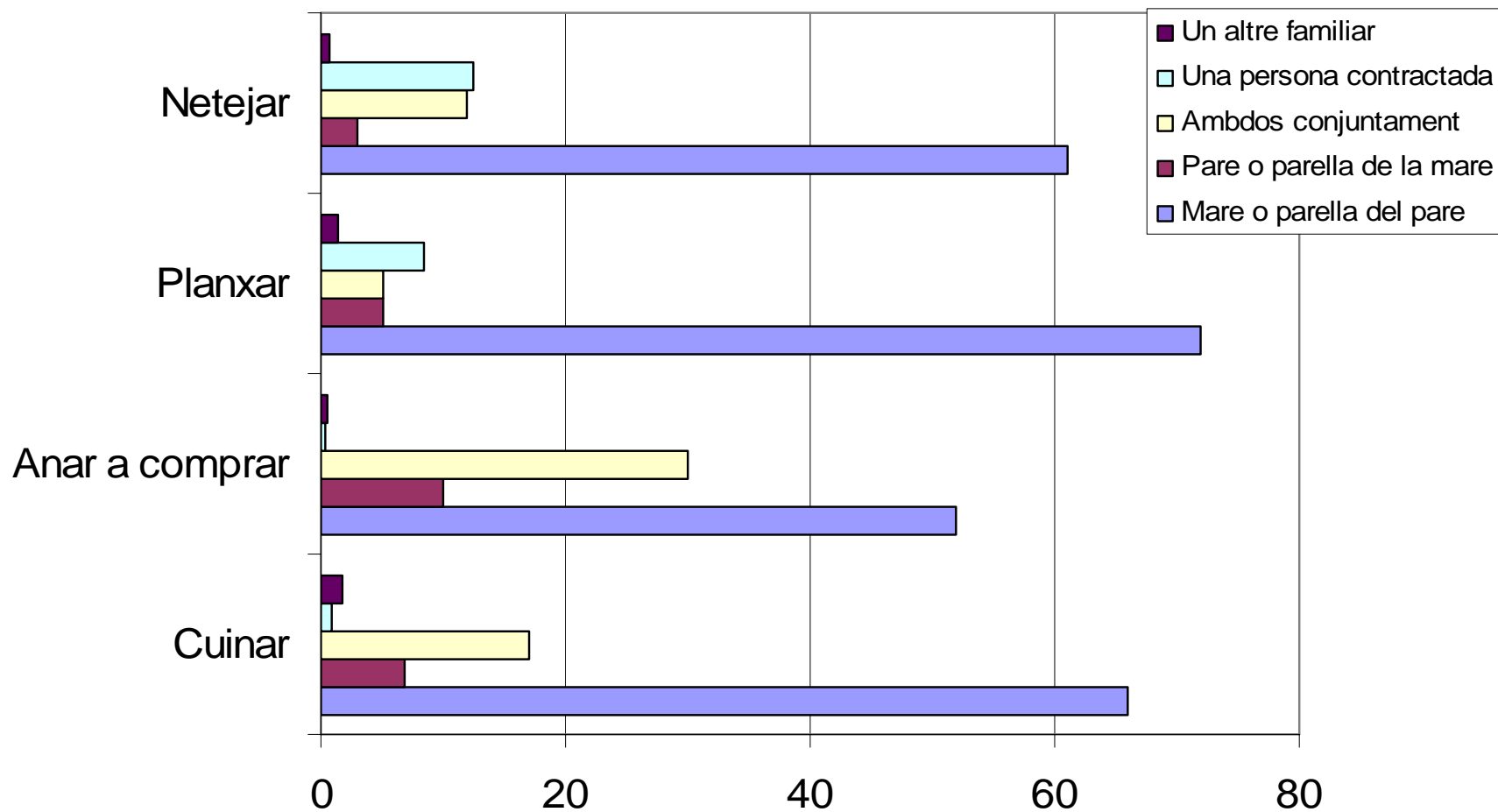


Organització diària activitat laboral i activitat familiar

- La mare assumeix gran part de les tasques domèstiques i de cura dels fills/es, tant si fa treball remunerat com si no en fa.
- La mare dedica pràcticament el doble de temps a les feines domèstiques que la seva parella masculina.
- Hi ha un percentatge significatiu de famílies en què mare i pare diuen coresponsabilitzar-se d'algunes tasques de criança.
- La implicació del pare en les tasques domèstiques canvia molt poc encara que es perllongui l'horari laboral de la mare.

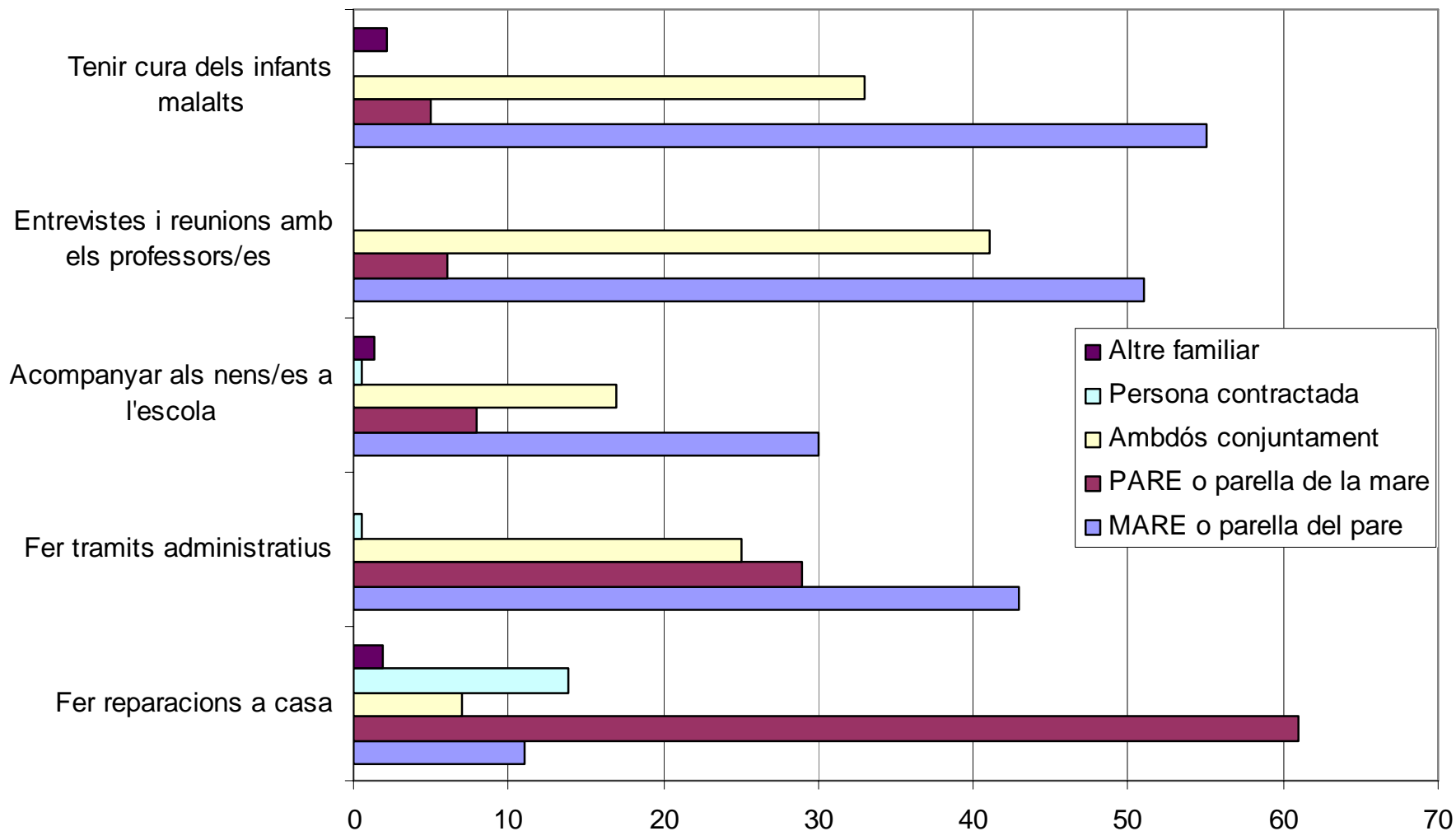
Qui s'ocupa principalment de les tasques domèstiques

% de llars

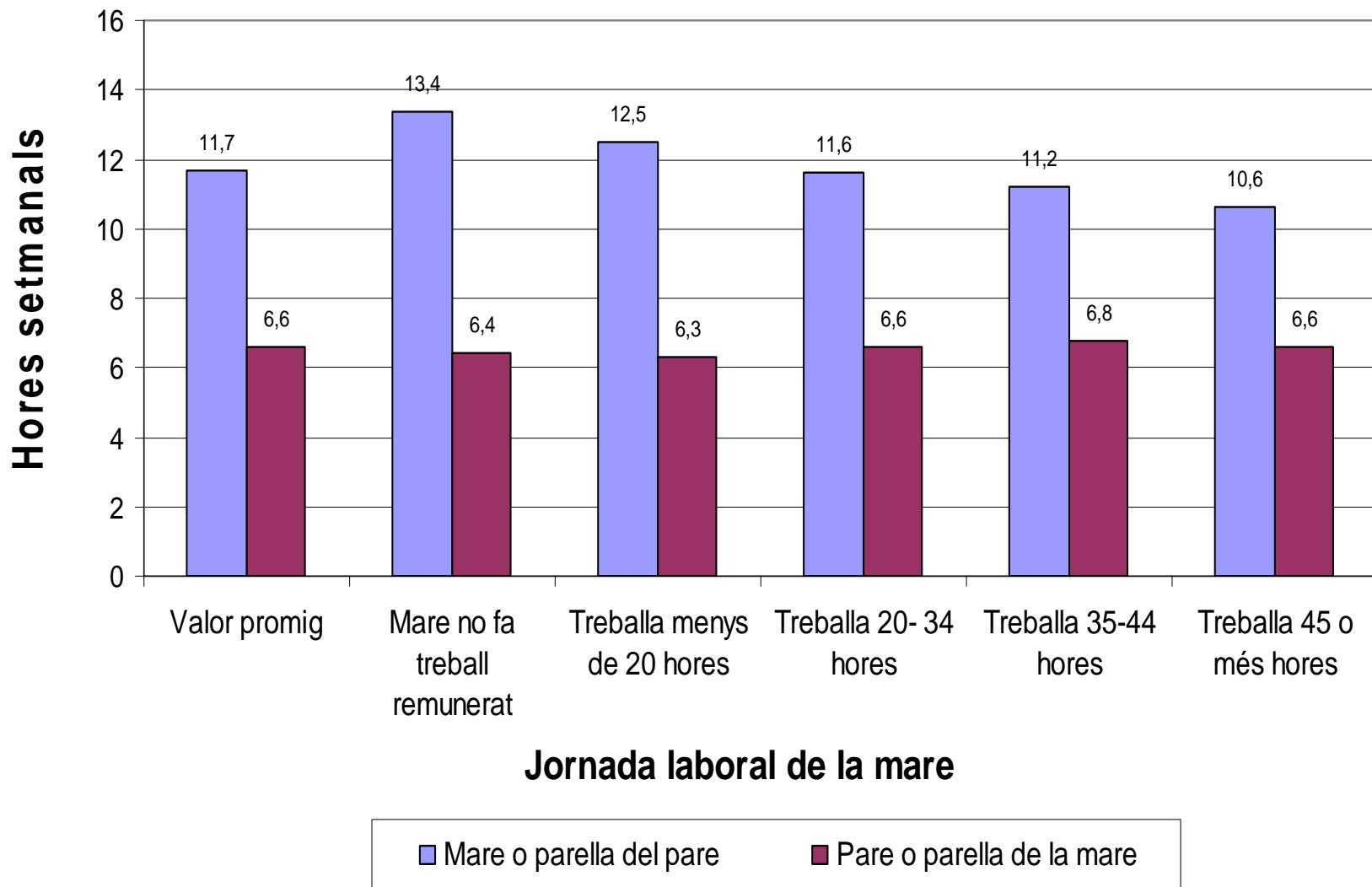


Qui s'ocupa principalment de...

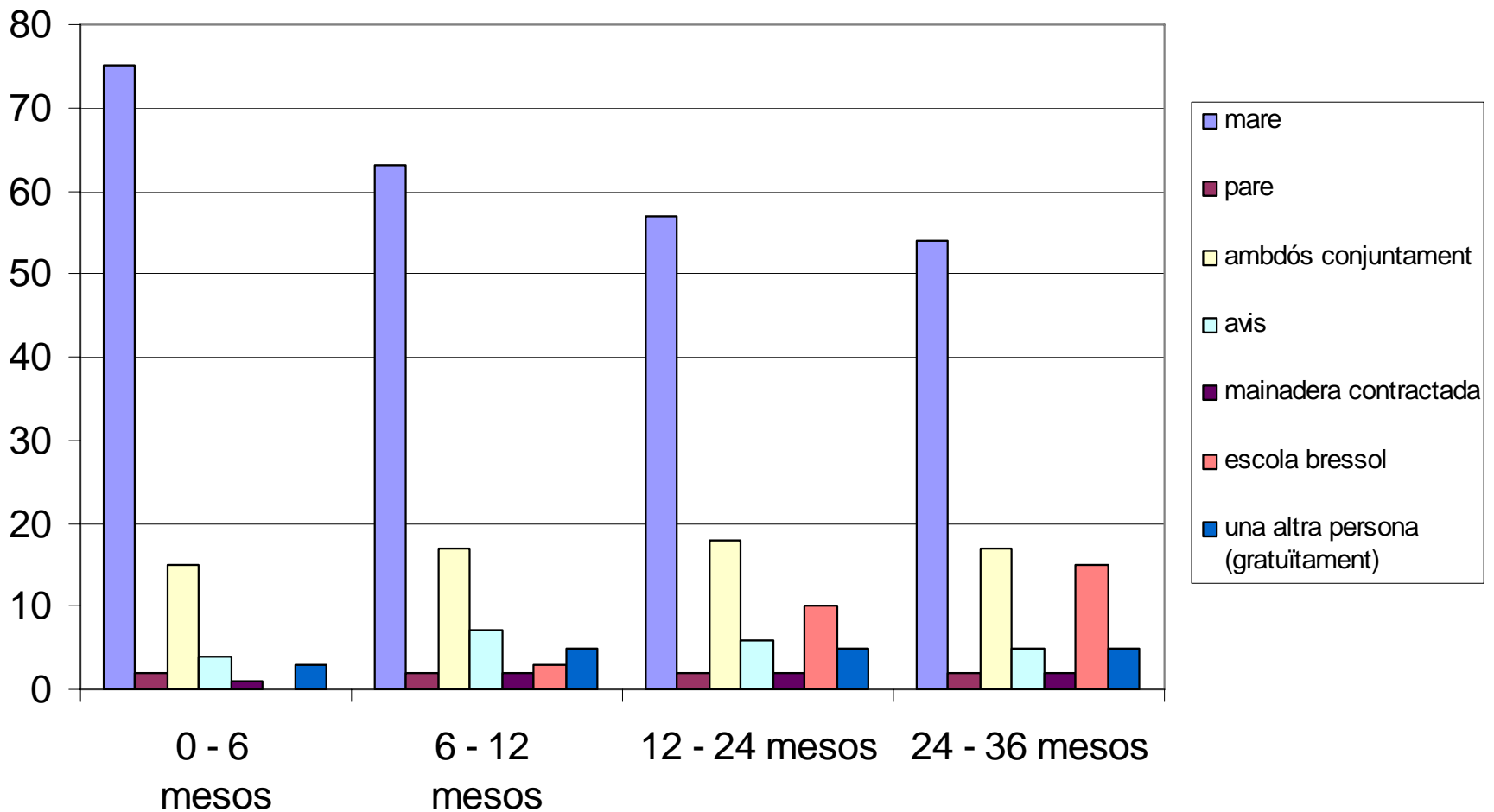
% de llars



Temps promig que la mare i el pare dediquen a les tasques domèstiques en funció de la jornada laboral de les mares



Qui es va fer càrrec principalment del noi/a quan tenia de 0-3 anys

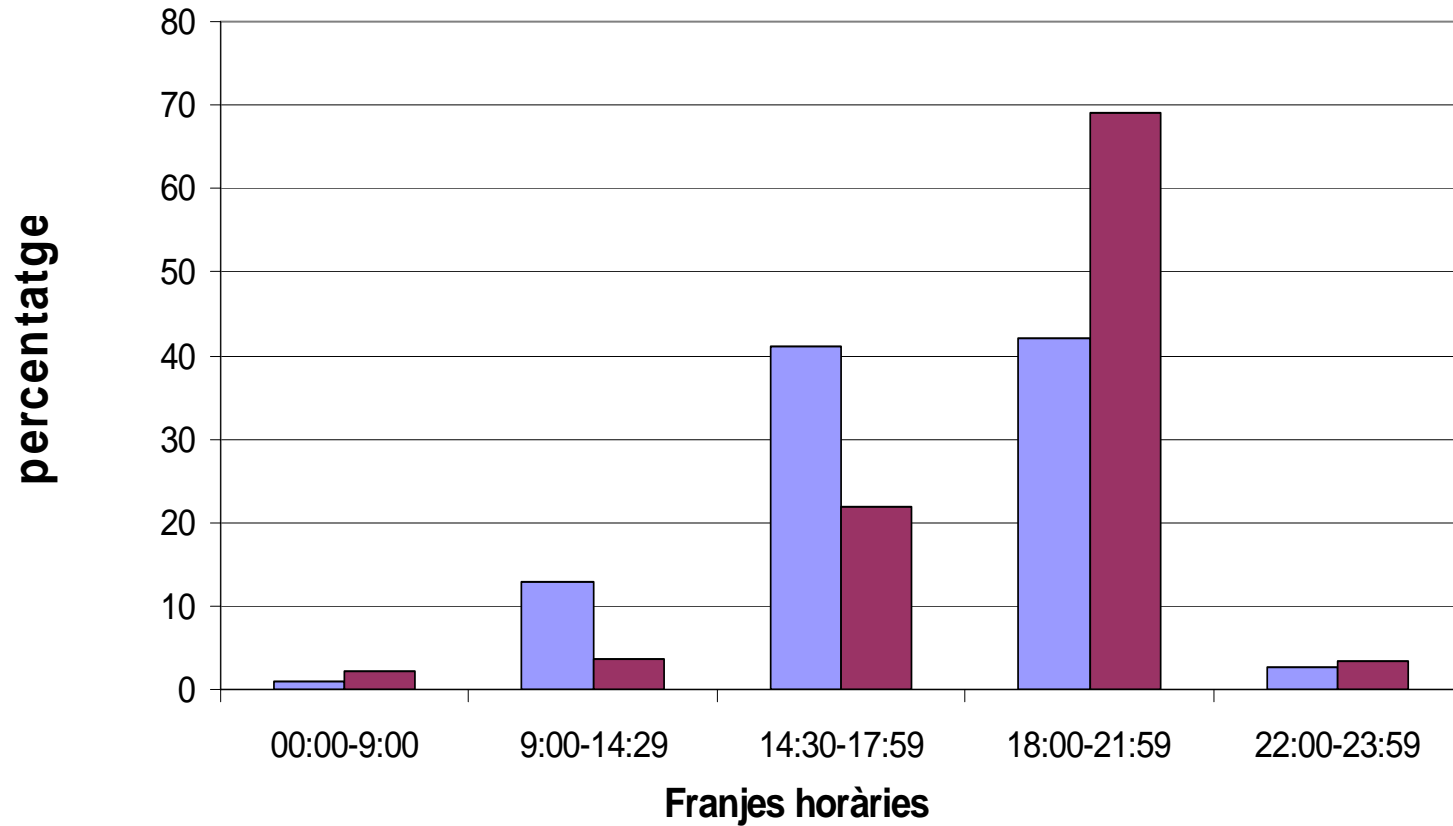


Organització diària

temps d'arribada a casa

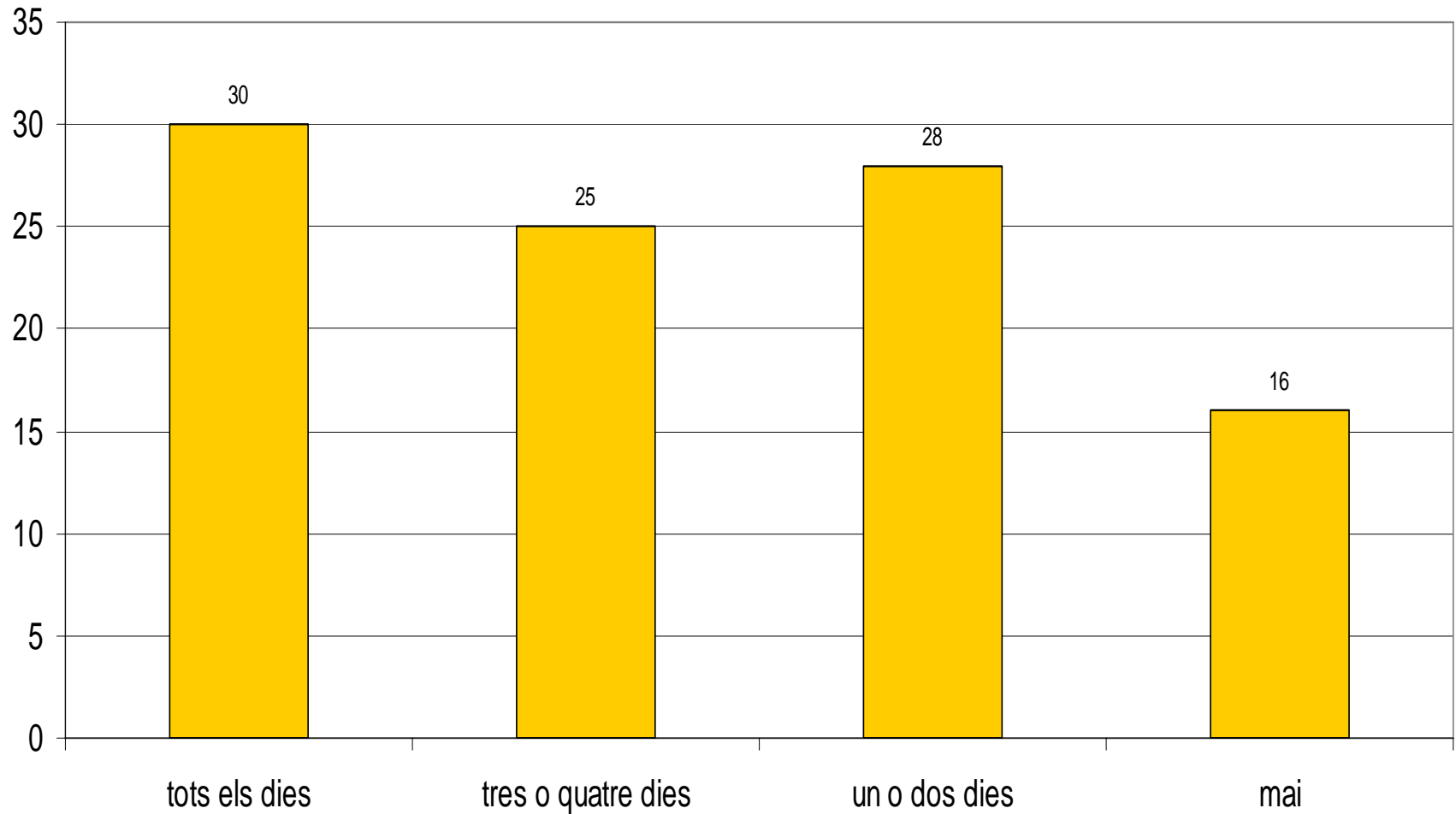
- El 55% de mares i el 28 % de pares, que fan treball remunerat, arriben a casa abans de les 18:00.
- Després de l'escola, bona part dels nois/es van a altres llocs abans d'anar a casa.
- La majoria de nois/es diu que quan arriba a casa hi ha una persona adulta. Però un 8 % mai hi troba un adult.

Hora d'arribada a casa de les mares i pares que treballen

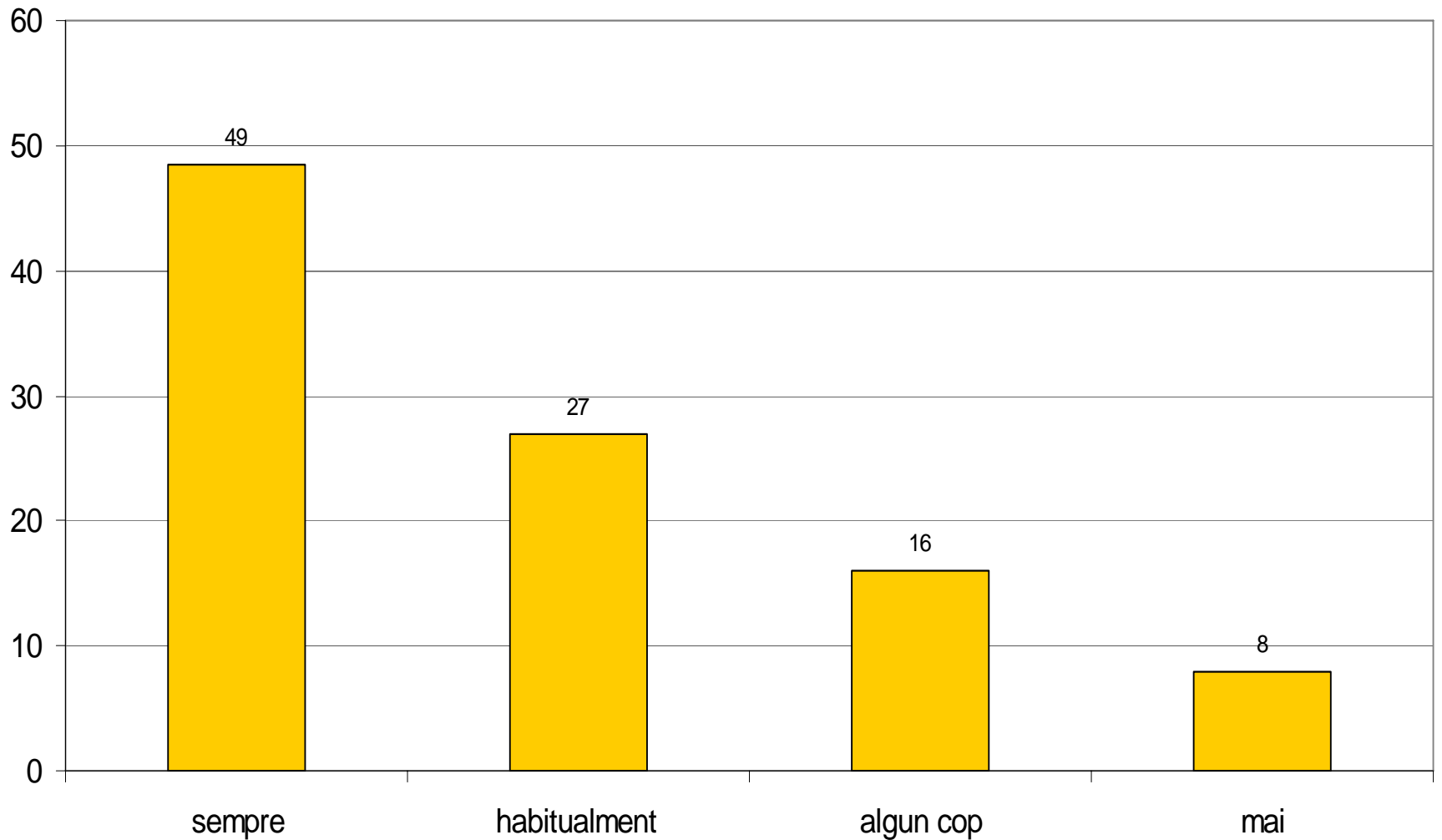


■ mare o parella del pare
■ pare o parella de la mare

Proporció de nois/es que van a casa immediatament després de sortir de l'escola

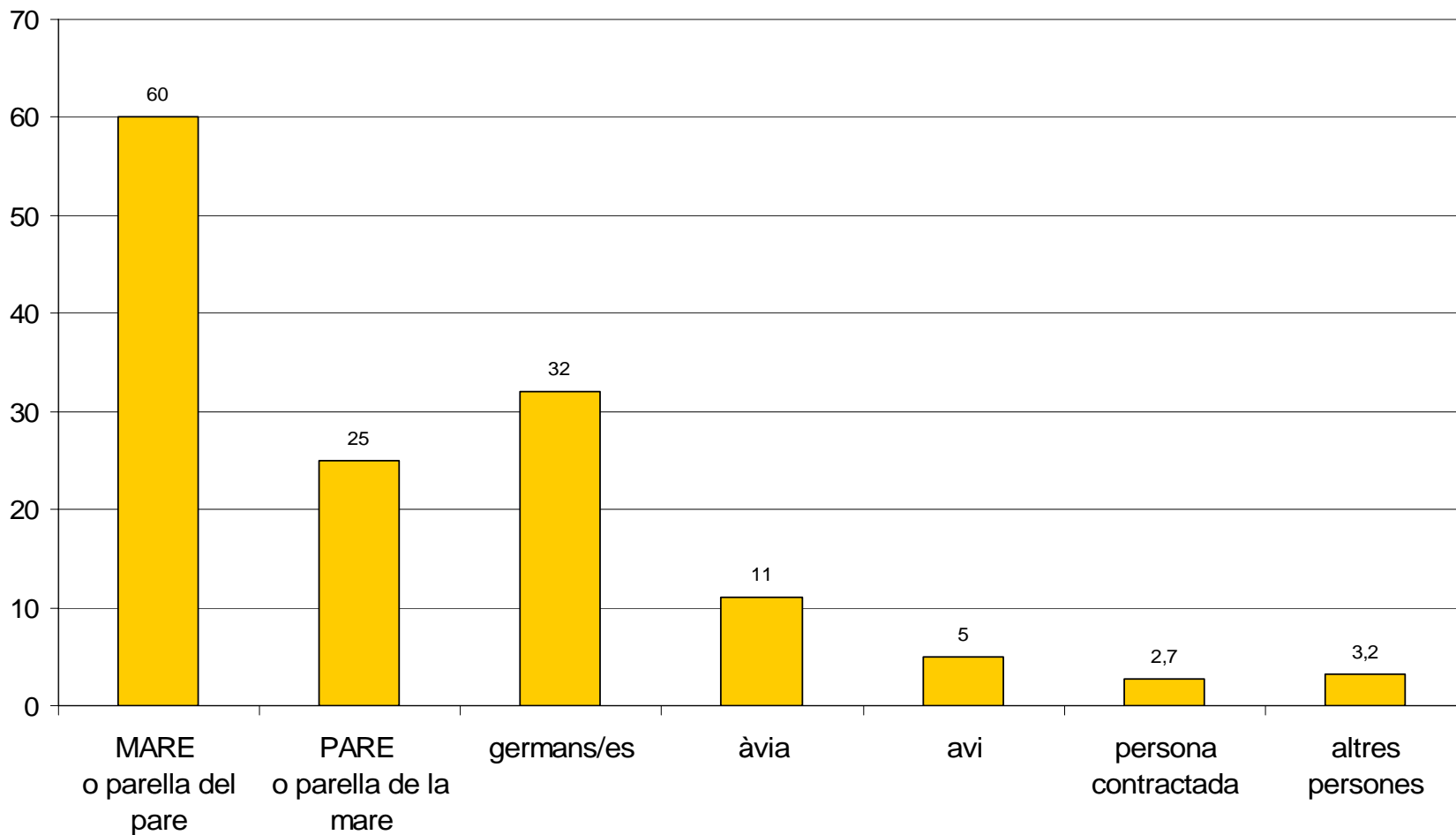


Freqüència en que hi ha alguna persona adulta a casa quan hi arriba el noi/a



QUI hi ha a casa quan hi arriba el noi/a després de l'escola

% de les persones que hi ha a casa, sempre o habitualment



Organització diària temps extra-escolar

- Amics, esports i altres activitats programades absorbeixen bona part del temps extra-escolar dels adolescents.
- Les característiques de la jornada laboral de la mare influeixen en la programació del temps extra-escolar de l'adolescent/a.
- L'ús quotidià de tecnologies digitals (consola, internet, mòbil) juga un paper de primer ordre en la configuració del temps extra-escolar.
- (Pere Soler)

Organització diària temps compartit

- Les principals activitats que els nois/es fan amb el pare i/o la mare són veure la televisió, passejar i anar de compres.
- Entre les activitats no quotidianes destaca la sortida al camp o a la muntanya.
- Hi ha diferències substancials en les activitats que els nois/es fan amb el pare i amb la mare.

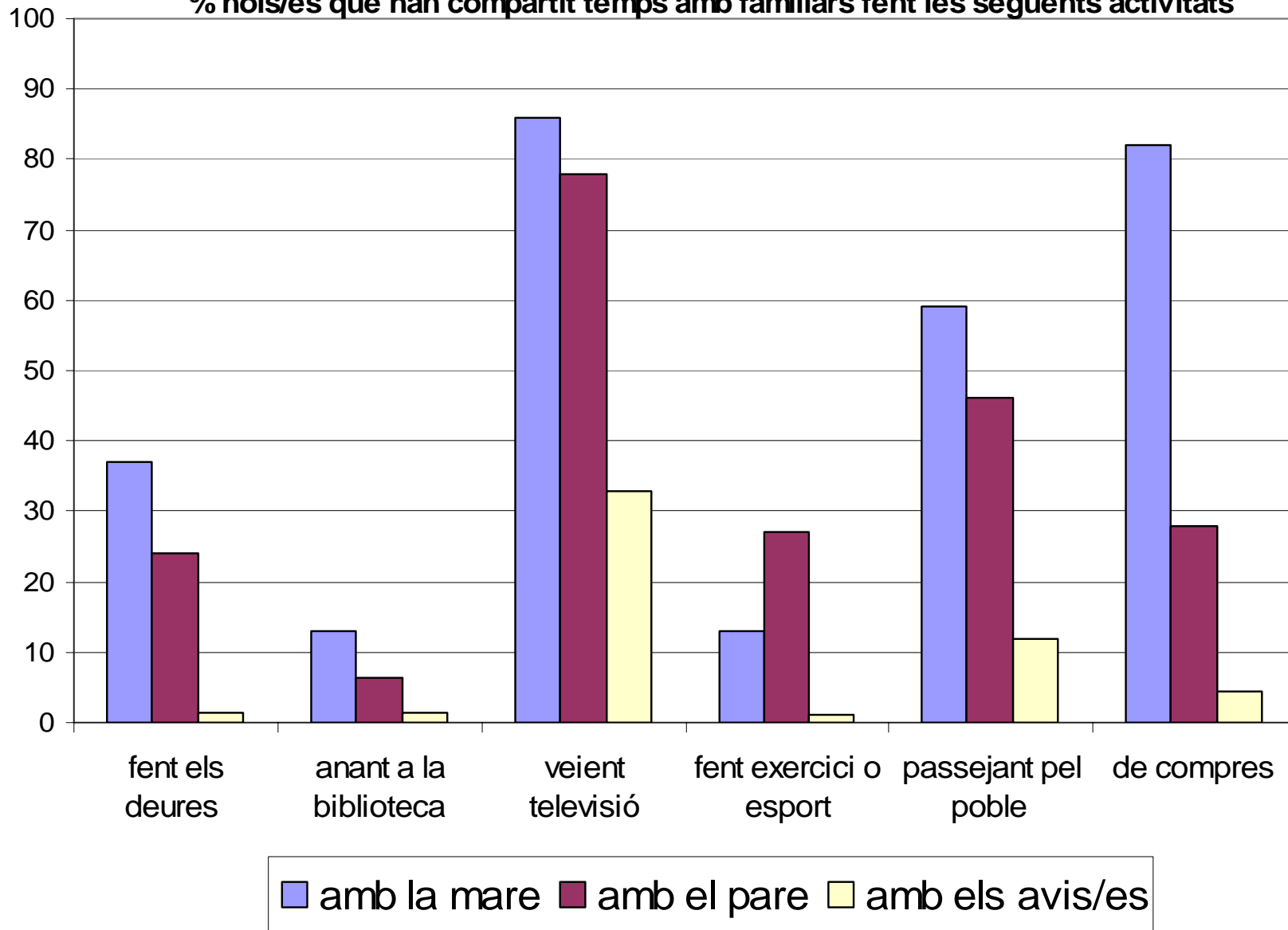
Organització diària

temps amb el pare absent de la llar

- El 32% dels fills/es que no conviuen a la mateixa llar amb el pare el veuen al menys un cop a la setmana. Un 25% no té cap contacte amb ell. Un 47% hi manté relacions regulars.
- Per terme mig, el pare que no conviu amb el seu fill/a passa 15,1 dies amb els noi/a durant el període de vacances escolars d'estiu. Però un 40% no passa cap dia amb el seu fill/a.

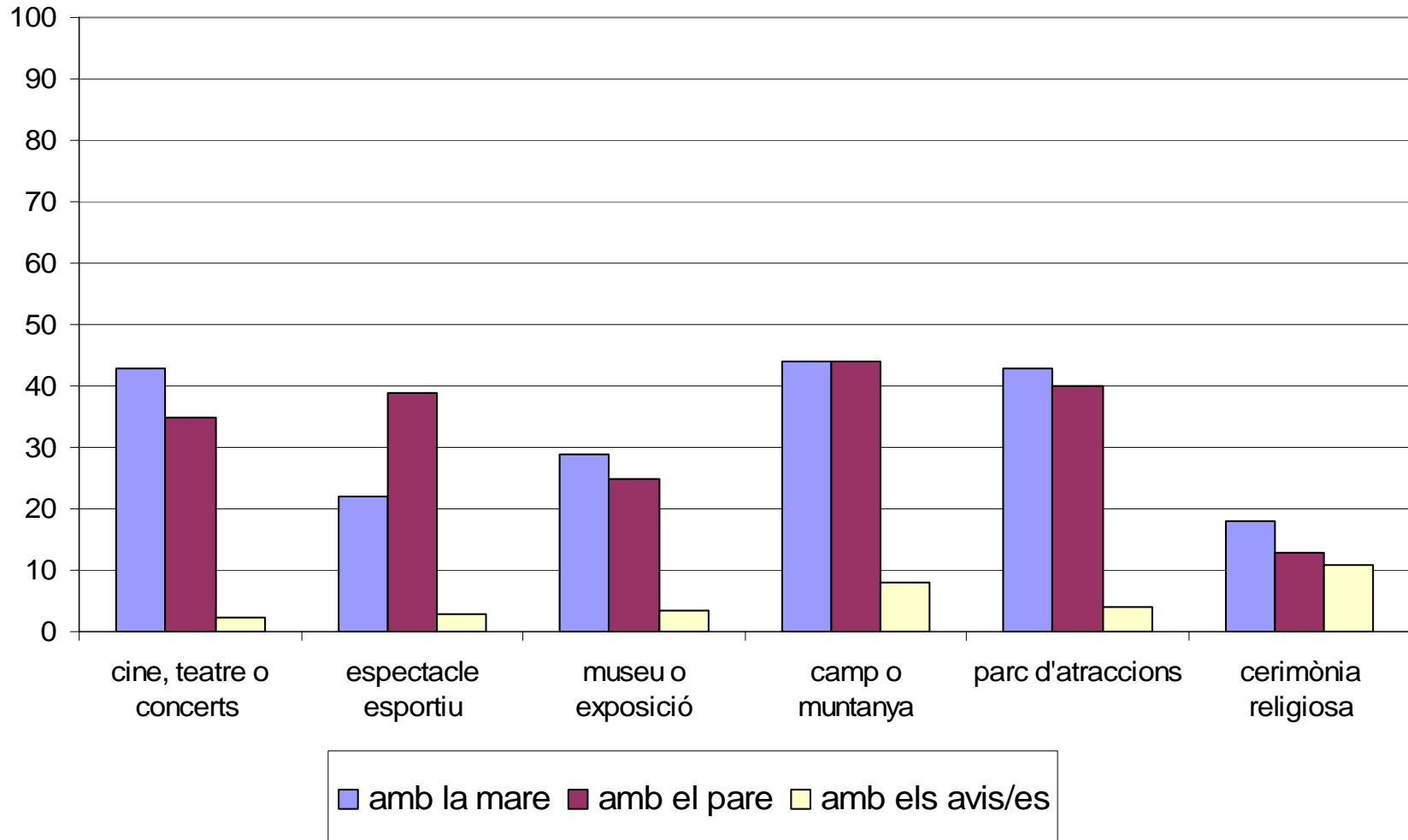
Temps compartit durant el darrer mes (1)

% nois/es que han compartit temps amb familiars fent les següents activitats



Temps compartit durant el darrer mes (2)

% nois/es que han compartit temps amb familiars fent les següents activitats

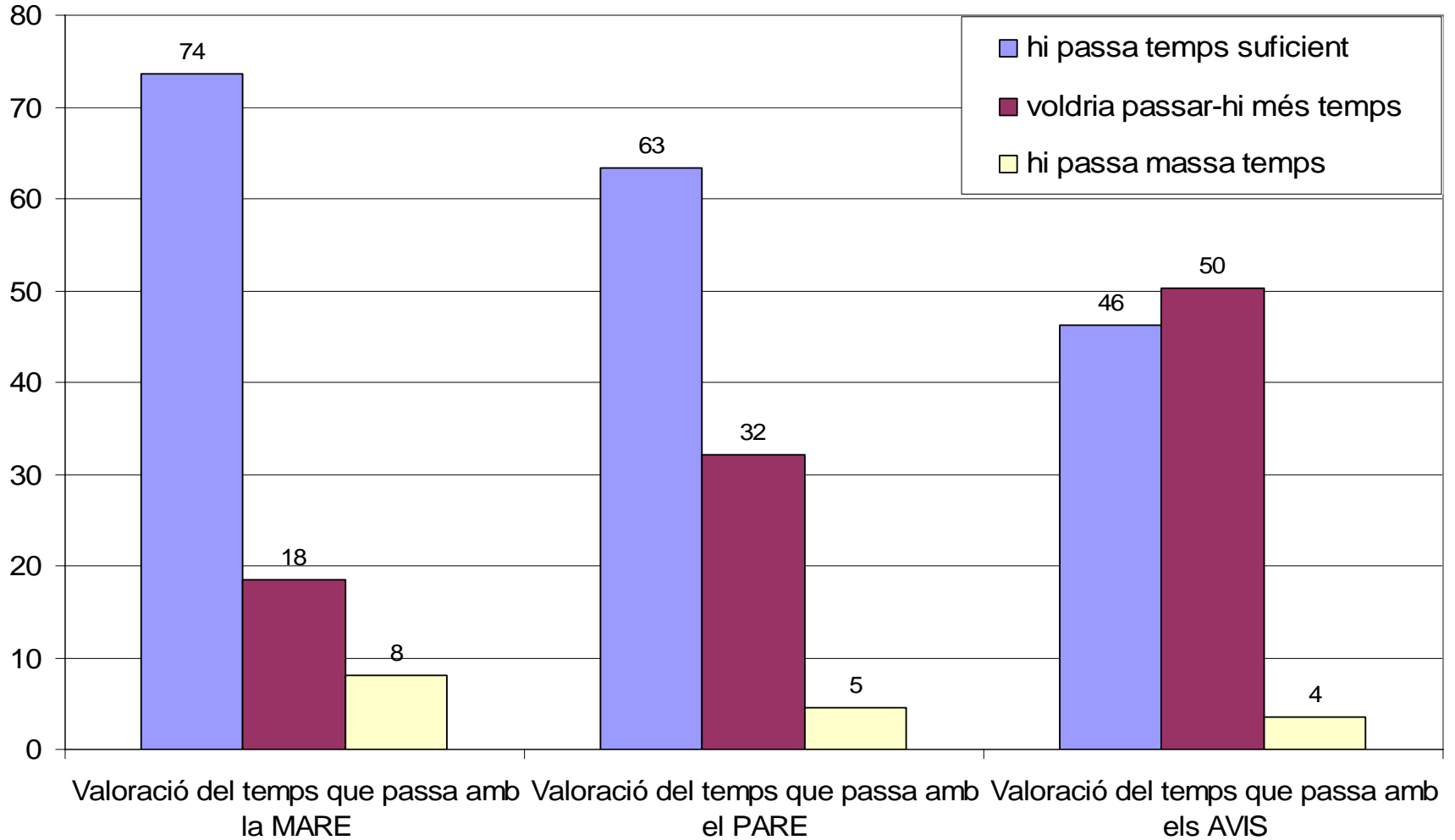


Organització diària

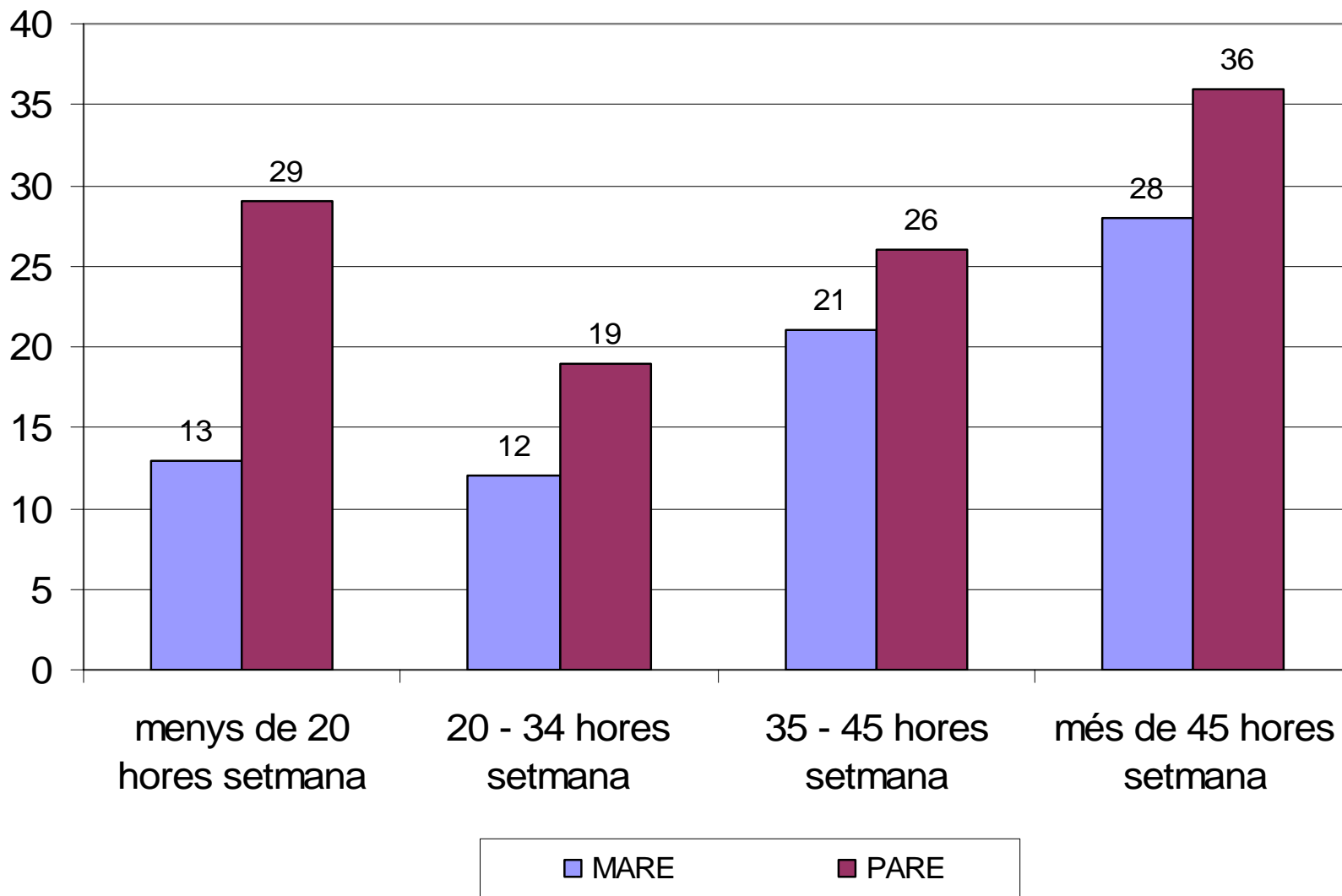
satisfacció amb el temps compartit

- El 73% dels nois/es estan satisfets amb el temps que passen amb la MARE, però a un 18% els agradaria passar més temps amb ella.
- El 60% dels nois/es estan satisfets amb el temps que passen amb el PARE, però a un 30% els agradaria passar més temps amb ell.
- El 43 % dels nois/es estan satisfets amb el temps que passen amb els AVIS/ES, però a un 47% els agradaria passar més temps amb ells.

Valoració del temps compartit amb mare, pare, avis



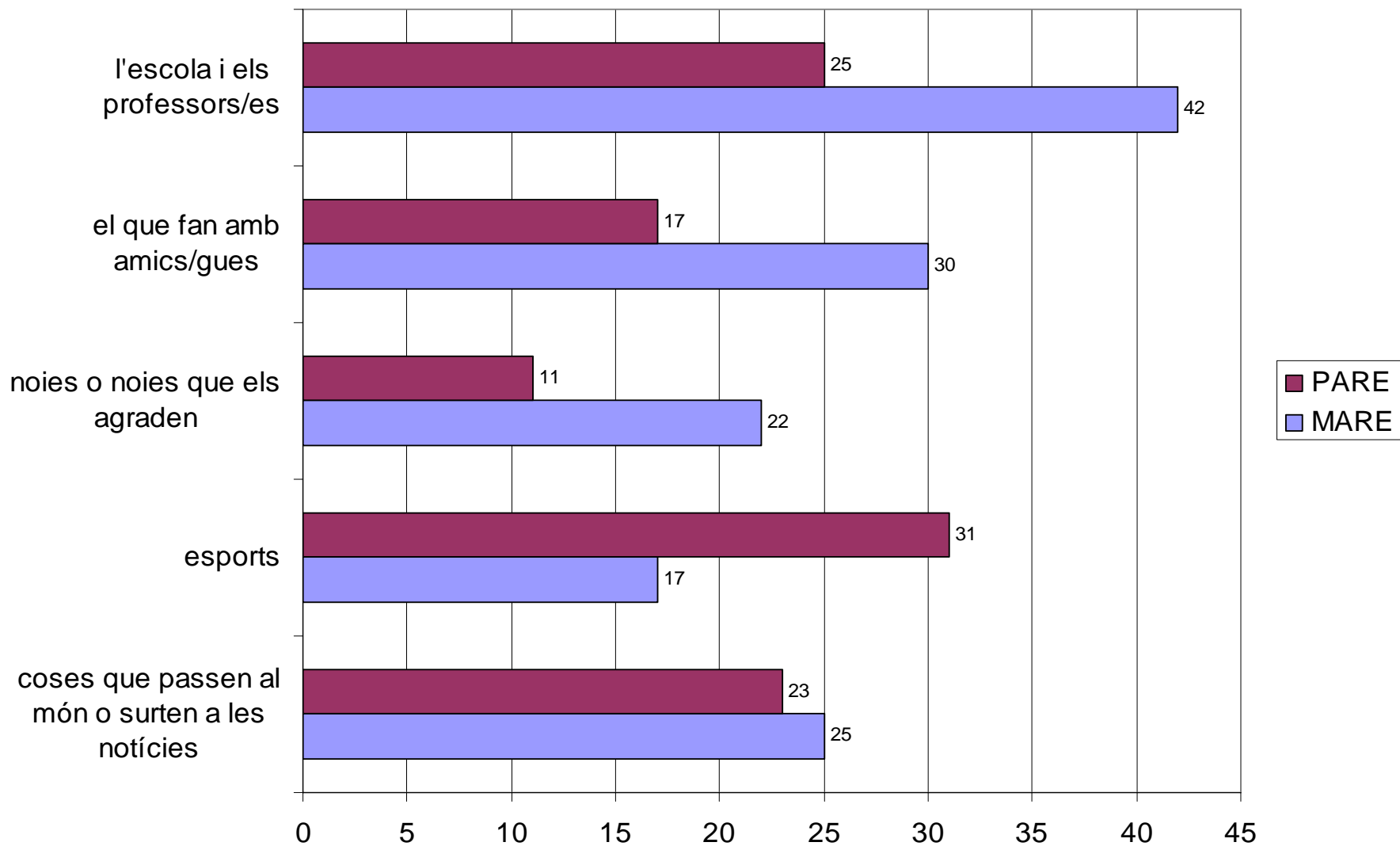
Proporció de nois/es que voldrien passar més temps amb el pare o la mare segons les jornades laborals d'aquests/es



Relacions entre generacions comunicació

- Els principals temes de conversa entre els progenitors i els seus fills/es són l'escola, els amics i els esports.
- La mare és la principal interlocutora en la majoria de temes de conversa, a excepció dels esports.
- Es detecta una relació significativa entre freqüència de la comunicació intergeneracional i rendiments acadèmics (...Pau Mari-Klose)

Temes de conversa amb el pare i la mare (% de nois/es que parlen del tema tots o gairebé tots els dies)



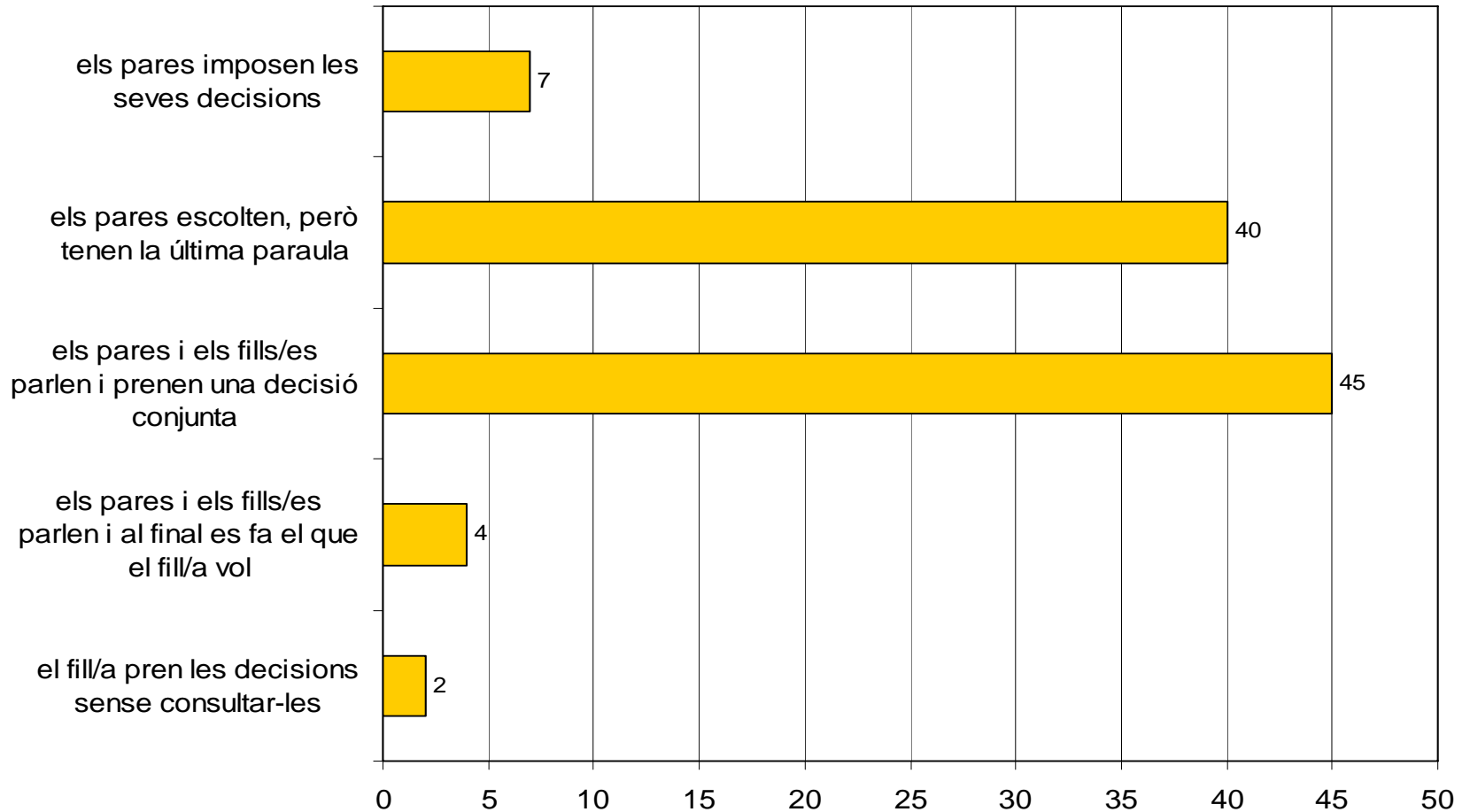
Relacions entre generacions

l'autoritat parental

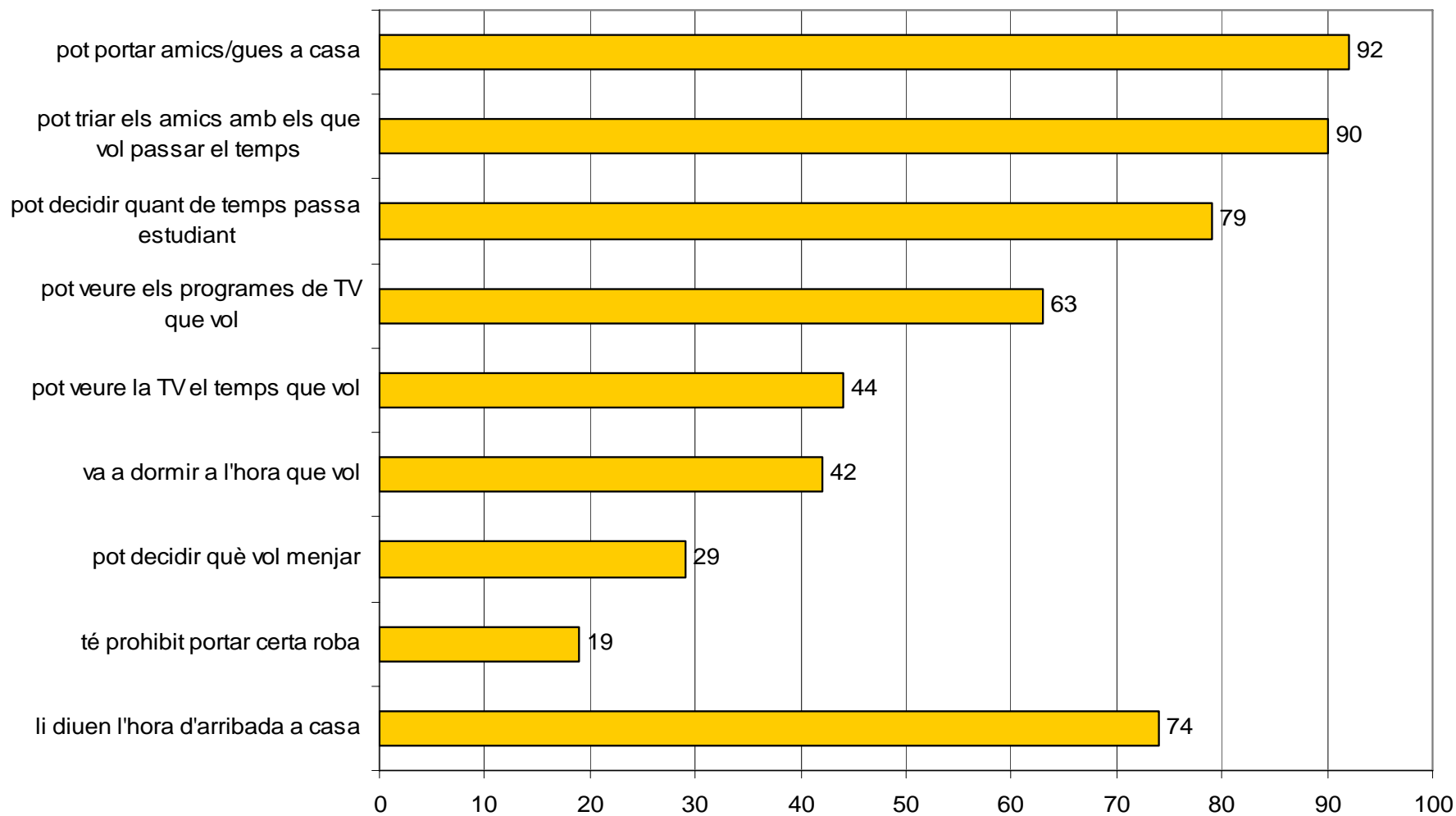
- Les relacions familiars s'han democratitzat. La majoria dels nois/es d'entre 12 i 16 anys prenen part en les decisions que els afecten.
- La majoria gaudeix d'un important grau d'autonomia dins de la llar, però mare i pare volen controlar les hores d'entrada i sortida de casa.
- Una alta permissivitat per part de mare i/o pare es relaciona amb una major tendència cap a comportaments de risc per part dels adolescents...

Com es prenen les decisions que afecten els fills/es

% de nois/es de 14-16 anys que diuen que..

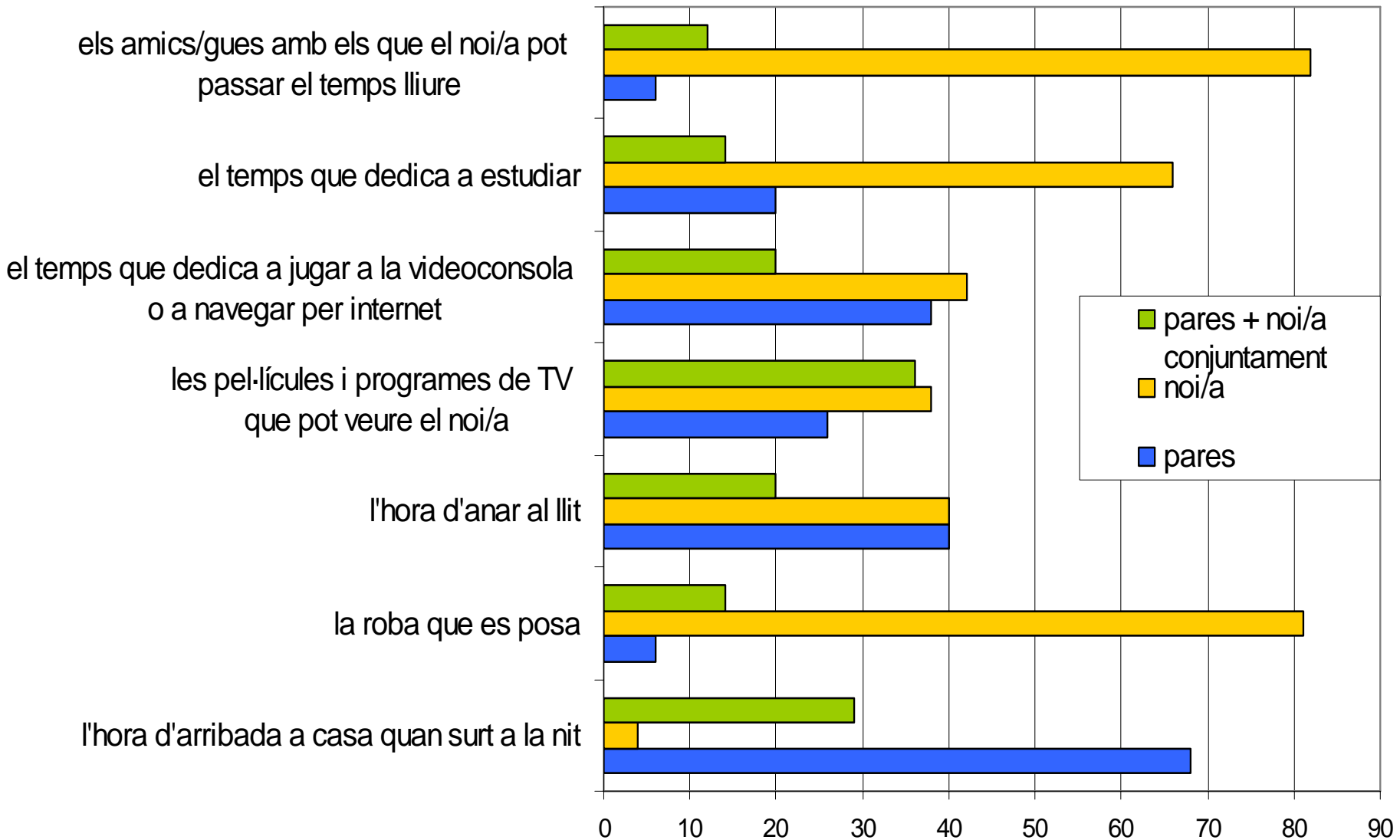


Qui pren les decisions que afecten al noi/a (segons els nois/es)



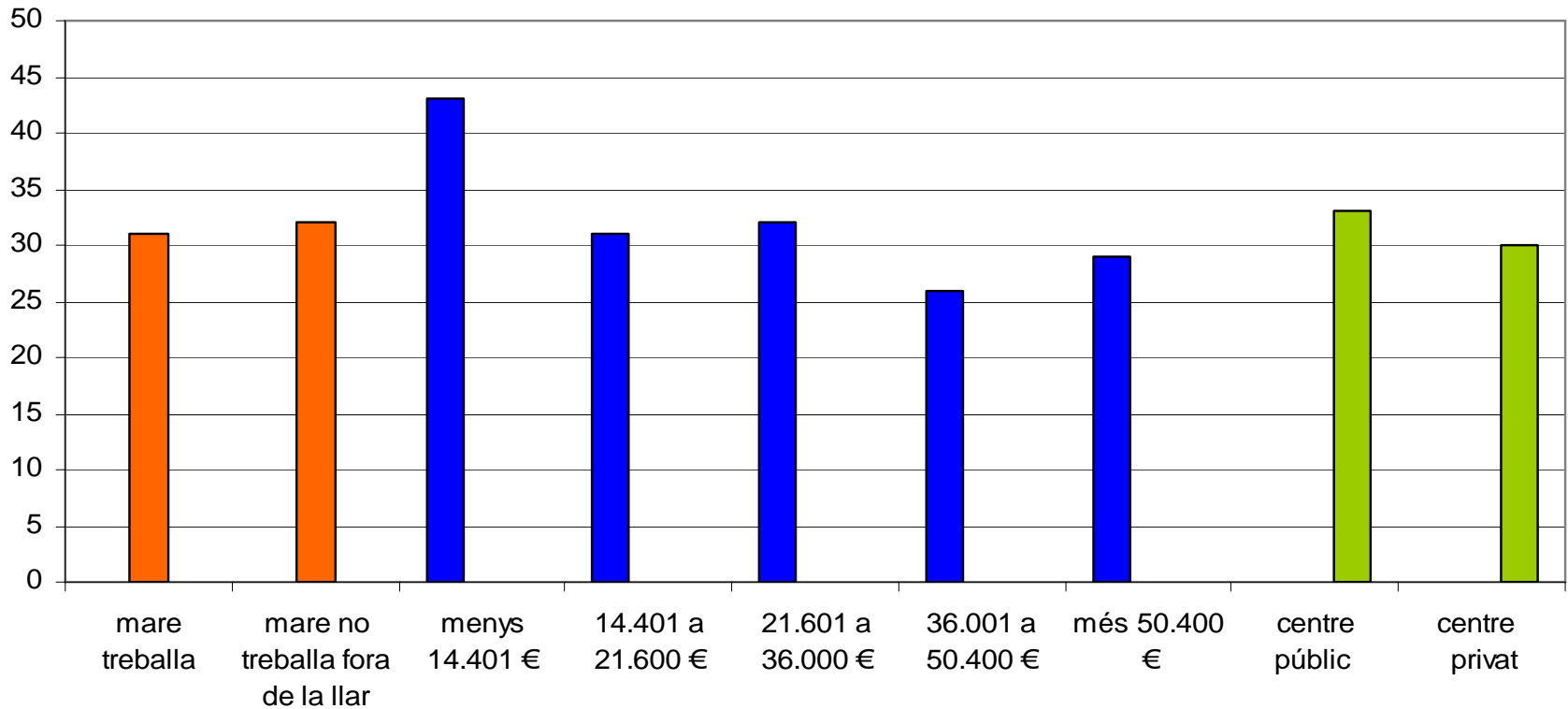
Qui pren les decisions que afecten al noi/a

(segons mare i pare)



Proporció de nois/es que gaudeixen d'un alt nivell de permissivitat a casa

(segons treball de la mare, ingressos, i tipus d'escola)



www.ciimu.org

