



## Una aproximació als efectes socioeconòmics de la covid-19 a la metròpoli de Barcelona

### IERMB Estimacions desigualtat social i pobresa Àrea metropolitana de Barcelona, IV trimestre 2020

Irene Cruz, Lara Navarro-Varas i Sergio Porcel

Àrea de cohesió social i urbana  
Institut d'Estudis Regionals i Metropolitans de Barcelona

- La **renda anual neta mitjana** de les llars metropolitanes de Barcelona **s'ha reduït** l'any 2020 entre un **5,4%** i un **6,3%** i se situaria entre els 32.876,9 € i els 32.564,4 €. Una caiguda **similar**, en termes relatius, a la que s'ha produït a **Catalunya** i a **Espanya**.
- La **desigualtat d'ingressos** entre la població metropolitana **ha augmentat lleugerament** l'any 2020. El coeficient de Gini se situa en valors d'entre el 0,329 i el 0,330, mentre que l'any 2018-2019 se situava en un 0,321.
- L'any 2020 hi ha entre **104.000** i **146.000 persones en risc de pobresa més que les que hi havia l'any 2018-2019**, les quals s'afegirien a les 648.000 preexistents.
- Els **perfils socials més afectats** per l'actual crisi econòmica són els **infants**, la **població jove**, la **població d'origen migrant** i les **classes treballadores**.
- Els **ERTO** (i els ajuts als autònoms) estarien **reduint la pobresa moderada** en un **12,4%** i la **pobresa extrema** en un **20,7%**. L'**efecte protector** de l'**IMV** és pràcticament **inapreciable** a la **metròpoli de Barcelona**, mentre que al conjunt de l'Estat ha reduït un 7,9% la pobresa extrema.
- L'any 2020, la població metropolitana que destina **més del 40% dels seus ingressos al pagament de l'habitatge** també **s'ha incrementat 3 punts percentuals**, fins a situar-se al voltant d'un **16,0%**.



## Introducció

La paràlisi de l'activitat econòmica derivada de les mesures adoptades per combatre la crisi sanitària de la covid-19 ha provocat un *shock* econòmic global sense precedents. Tal com auguraven algunes de les projeccions macroeconòmiques realitzades per organismes internacionals (OCDE, 2020), l'economia espanyola està sent una de les més afectades en el context europeu. Segons l'Eurostat, la caiguda del PIB a Espanya l'any 2020 va ser la més elevada dels països del seu entorn (-10,8%), situant-se clarament per sobre de la mitjana europea (-6,2%). Tot i que les perspectives econòmiques continuen estant molt condicionades per l'evolució epidemiològica i la prolongació en el temps de la crisi sanitària, es preveu que les afectacions en el mercat de treball no es revertiran fins l'any 2023 (Banco de España, 2021).

Malgrat el desconcert i el desconeixement inicial davant la pandèmia a nivell mundial, l'evidència empírica produïda des de llavors coincideix almenys en un aspecte: el seu impacte no és aliè a la desigualtat (Bambra et al., 2021). Tant els nivells de contagis com l'experiència davant el confinament han estat molt diferents segons l'estatus socioeconòmic de la població. L'empobriment derivat del xoc econòmic mundial també és i serà desigual. No obstant això, els efectes de les crisis econòmiques en la desigualtat i la pobresa no són mecànics ni universals, ja que a més del tipus de crisi, també influeix la seva durada, així com les xarxes de protecció social existents a cada país (Atkinson i Morelli, 2011). En aquest sentit, a Espanya les mesures extraordinàries activades per protegir els llocs de treball —com els Expedients de Regulació Temporal d'Ocupació (ERTO) i als ajuts a autònoms— estan evitant que aquesta greu recessió econòmica es tradueixi en una espiral de destrucció d'ocupació, com ja va succeir durant la Gran Recessió de 2008. No obstant, la nova crisi econòmica ha arribat quan encara no s'havien revertit els greus efectes en la cohesió social que va tenir l'anterior crisi financera. La situació socioeconòmica prèvia a la pandèmia encara arrossegava una elevada incidència de la pobresa, particularment de la pobresa infantil, així com una preocupant dinàmica de cronificació de la pobresa severa i d'enquistament de la desigualtat social (Ayala et al., 2018; Fundació FOESSA, 2019).

A la metròpoli de Barcelona la situació no és gaire diferent. El sistema productiu metropolità, amb un pes important d'activitats com el turisme, el comerç o la cultura, està acusant aquesta crisi pandèmica de manera particularment intensa (Trullén et al., 2020). A més, la societat metropolitana també ha hagut d'encarar aquesta nova recessió econòmica en un moment delicat, quan encara no s'havia recuperat de l'anterior. L'any

2018-2019 el 23% de la població metropolitana encara es trobava en risc d'exclusió social i un de cada quatre infants vivia per sota del llindar de risc de pobresa, tot en un context marcat per una forta escalada de preus de l'habitatge. El mateix any (2018-2019), un 34,9% de la població que vivia de lloguer destinava més del 40% dels seus ingressos a cobrir les despeses de l'habitatge.

La velocitat amb què s'han anat desencadenant els esdeveniments des de la irrupció de la pandèmia, juntament amb la gravetat de la crisi econòmica i el decalatge de dos anys amb què es produeixen les dades oficials d'ingressos de les llars pels països de la Unió Europea, ha motivat l'impuls d'iniciatives d'innovació metodològica per tal de generar un coneixement aproximat —però més immediat— sobre quin està essent l'impacte socioeconòmic de la crisi pandèmica. En el context espanyol, s'han portat a terme monitoritzacions amb una elevada freqüència temporal (mensual) de l'evolució dels salaris a partir de dades bancàries (Aspachs et al., 2020). Aquestes dades inclouen també les prestacions socials, però no deixen de ser dades d'ingressos individuals, no equiparables a les rendes de les llars. Des d'una altra perspectiva, però també a partir de dades bancàries —en aquest cas amb informació de les targetes de crèdit—, s'han realitzat estimacions sobre l'evolució del consum de les llars durant la pandèmia (González et al., 2020). També s'ha inferit la distribució de les rendes de les llars a partir de l'evolució del PIB i de la taxa d'atur, però sense poder considerar de manera adequada la protecció de l'escut social (OXFAM-Intermón, 2020), un aspecte que sí s'ha analitzat més específicament en altres recerques (Cantó, et al., 2021). Aquests esforços s'alineen amb altres iniciatives que s'estan desenvolupant a nivell internacional amb el mateix objectiu, particularment als Estats Units (Parolin i Wimer, 2020) i a Europa (Palomino et al., 2020). Fins i tot, l'oficina d'estadística europea, l'Eurostat (2020), ha fet la seva contribució<sup>1</sup>, realitzant estimacions de les tendències que estan seguint els ingressos per treball arrel de la pandèmia, tot basant-se en dades provinents d'enquestes oficials i de registres administratius. No obstant, en pràcticament tots aquests casos les estimacions es limiten a la informació disponible fins el segon trimestre de l'any 2020.

El treball que es presenta en aquest document s'afegeix també a aquest propòsit. Des de l'Àrea de cohesió social i urbana de l'Institut d'Estudis Regionals i Metropolitans de Barcelona s'ha dissenyat un mètode de simulació de rendes que permet anticipar de

---

<sup>1</sup> Disposar d'indicadors de pobresa monetària i desigualtat avançats a l'estadística oficial constitueix una prioritat per la Comissió Europea i el Sistema Estadístic europeu. Sota la rúbrica d'Estadística experimental s'han realitzat diferents exercicis d'estimació que en el context actual adquireixen encara més rellevància. Per més informació consulteu: <https://ec.europa.eu/eurostat/web/experimental-statistics/income-inequality-and-poverty-indicators>

manera aproximada quins estan sent els efectes socioeconòmics de la pandèmia a la metròpoli de Barcelona (Cruz et al. 2021). El disseny d'aquest mètode d'estimació de rendes respon a varies premisses. En primer lloc, està pensat per oferir una estimació de la renda anual de les llars metropolitanes, permetent la construcció d'indicadors estàndards sobre desigualtat social i pobresa i, per tant, respectant la comparabilitat amb la sèrie de dades disponible. En segon lloc, busca també oferir una aproximació sobre l'efecte de les principals mesures de manteniment de rendes que s'han implementat en el context de la pandèmia. I, finalment, s'ha d'entendre com un exercici d'estimació orientat a cobrir tan sols aquest període de manca d'informació que s'espera que sigui de dos anys. En aquest sentit, s'ha de tenir present que els resultats que aquí es presenten tenen un caràcter provisional, amb una validesa subordinada a l'actualització de les pròpies estimacions<sup>2</sup> i, en últim terme, a la disponibilitat de les dades oficials.

Precisament, en aquest document es presenta una actualització de les estimacions d'ingressos de la població metropolitana l'any 2020 ja publicades a finals de l'any passat (Cruz et al., 2020). Les principals novetats que incorporen els nous resultats respecte els anteriors són: a) una lleugera revisió del mètode<sup>3</sup>; b) la utilització de les dades de l'any 2020 completes (les anteriors estimacions s'havien realitzat a partir de les dades disponibles fins al tercer trimestre); c) l'aplicació de la simulació de rendes també per Catalunya i Espanya, permetent la comparació entre la metròpoli de Barcelona i aquests altres àmbits territorials. De la mateixa manera que en la versió anterior, aquesta publicació recull una síntesi d'indicadors —estimats per l'any 2020 en dos escenaris<sup>4</sup>— que informen sobre la variació de la renda anual mitjana de les llars, sobre l'evolució de la desigualtat d'ingressos i del risc de pobresa i també sobre les dificultats per fer front als pagaments de l'habitatge.

---

<sup>2</sup> El mètode aplicat no és estàtic, sinó que està obert a actualitzacions i revisions, a mesura que l'escenari evolucioni, es publiquin noves dades o es valorin millores metodològiques que ajudin a afinar les estimacions.

<sup>3</sup> Per a més informació vegeu l'apartat *Nota metodològica*.

<sup>4</sup> A cada escenari es calcula el risc de perdre l'ocupació de manera diferenciada. En l'*escenari I* (més optimista) només es consideren els aturats que estan buscant feina activament. A l'*escenari II* (més pessimista) també s'afegeixen els aturats "desanimats" i els inactius que desitgen treballar. Més informació a l'apartat *Nota metodològica*.

## Ingressos mitjans

Segons les estimacions realitzades, l'any 2020 la renda anual neta mitjana de les llars a la metròpoli de Barcelona se situa entre els 32.876,9 €/anuals (escenari I) i els 32.564,4 €/anuals (escenari II). Això significa una reducció d'entre un 5,4% i un 6,3% en relació a la situació pre-pandèmia. Aquesta caiguda de les rendes de les llars metropolitanas és similar, en termes relatius, a la que s'ha produït al conjunt de Catalunya i de Espanya (taula 1).

**Taula 1. Renda anual neta mitjana per llar (euros). Total població. Àrea metropolitana de Barcelona, Catalunya i Espanya, 2017-2020**

	2017*	2018**	2019***	2020 (Escenari I)	2020 (Escenari II)	Variació % (Escenari I)	Variació % (Escenari II)
<b>Àrea metropolitana de Barcelona</b>	33.251,3	34.292,0	34.757,2	32.876,9	32.564,4	-5,4	-6,3
<b>Catalunya</b>	31.411,0	32.763,0	33.320,5	31.405,6	31.405,6	-5,7	-5,7
<b>Espanya</b>	27.558,0	28.417,0	29.131,6	27.605,1	27.402,3	-5,2	-5,9

\* Els resultats per l'àrea metropolitana de Barcelona es corresponen amb l'any 2016-2017.

\*\* Els resultats per l'àrea metropolitana de Barcelona es corresponen amb l'any 2017-2018.

\*\*\* Els resultats per l'àrea metropolitana de Barcelona es corresponen amb l'any 2018-2019.

Font: IERMB i Idescat, Estadístiques metropolitanas sobre condicions de vida, 2016-2017 — 2018-2019; INE, Encuesta de condiciones de vida 2017, 2018 i 2019; IERMB, Estimacions de renda escenari covid-19, 2020.

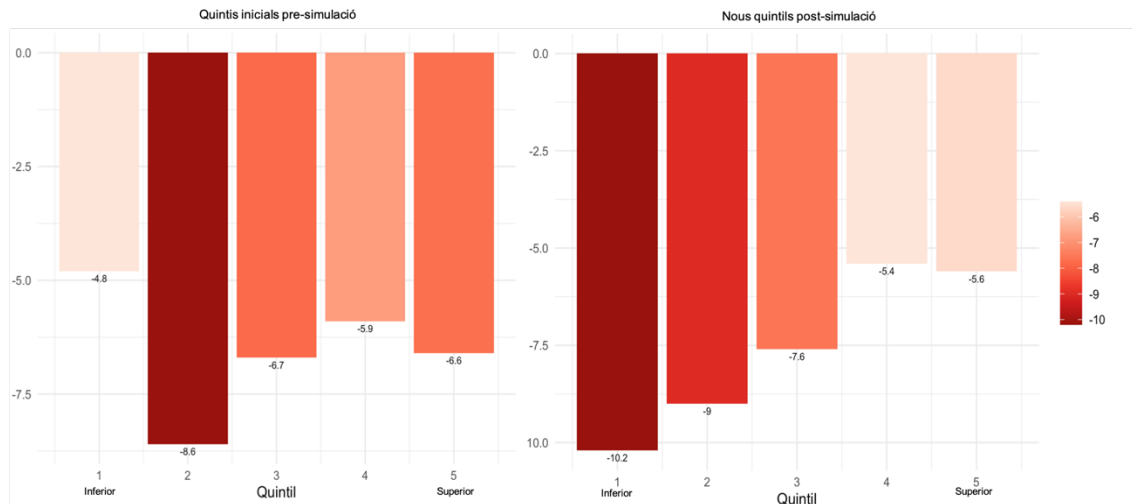
## Distribució de la renda i desigualtat social

Tanmateix, aquesta reducció dels ingressos de les llars no ha afectat a tothom per igual. L'impacte de la crisi pandèmica ha estat més intens entre la població metropolitana que ja tenia un nivell de renda relativament baix abans de la pandèmia. A més, la població que ara se situa en els estrats de renda més baixos és la que proporcionalment ha perdut més ingressos en comparació amb la població que se situava en els mateixos estrats de renda abans de la pandèmia.

Això és, si més no, el que reflecteix el gràfic 1, on es mostren les variacions percentuals dels ingressos mitjans per cada quintil de la distribució de renda metropolitana abans i després de fer la simulació. En primer lloc, al gràfic de l'esquerra es pot observar que la població que se situava en el quintil 2 (el segon més baix) abans de la pandèmia ha estat la que ha patit el descens més acusat dels ingressos (-8,6%). I, en segon lloc, també es pot observar (al gràfic de la dreta) com, en l'actual distribució de renda (2020), és la població situada en els quintils inferiors la que registra una caiguda dels ingressos més forta en relació a la població que se situava als mateixos estrats de renda abans de

la pandèmia, arribant a ser d'un 10,2% en el cas del quintil 1. Això és, la població situada l'any 2020 en el quintil 1 disposa d'uns ingressos un 10% més baixos que els de la població que se situava al mateix quintil l'any 2018-2019.

**Gràfic 1. Variació percentual de la mitjana d'ingressos equivalents<sup>5</sup> segons quintis de renda (pre-simulació i post-simulació), escenari II (%). Total població. Àrea metropolitana de Barcelona, 2020**



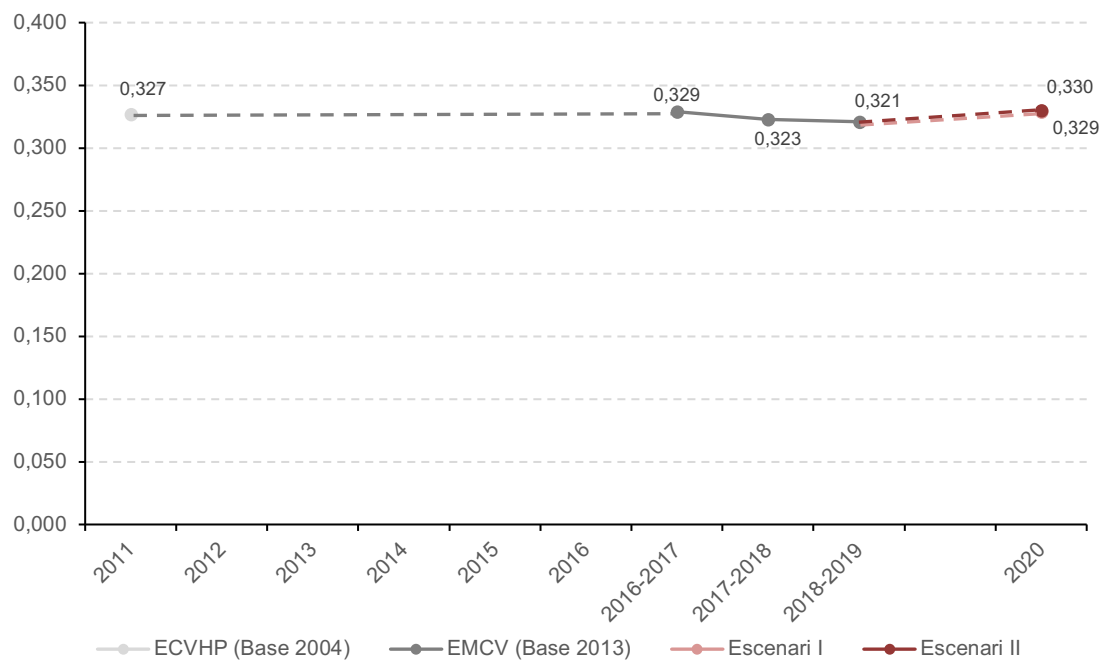
Font: IERMB i Idescat, Estadístiques metropolitanas sobre condicions de vida, 2018-2019; IERMB, Estimacions de renda escenari covid-19, 2020.

Aquest patró de pèrdua d'ingressos diferenciada segons el nivell de renda de la població s'ha traduït en un nou augment de la desigualtat social. Tal i com indica el coeficient de Gini<sup>6</sup> estimat (gràfic 2), la desigualtat d'ingressos a l'àrea metropolitana de Barcelona ha experimentat un increment moderat en el context de la pandèmia, situant-se l'any 2020 entre el 0,329 (escenari I) i el 0,330 (escenari II), mentre que l'any 2018-2019 se situava en un 0,321. S'ha de tenir present, però, que el nivell de desigualtat social a la metròpoli de Barcelona ja era elevat durant el període previ a la pandèmia. La recuperació de cert dinamisme en el mercat de treball entre els anys 2014 i 2019 el va reduir lleugerament, però no va acabar de revertir l'increment de desigualtat social que es va produir com a conseqüència de la Gran Recessió de 2008<sup>7</sup>. Ara s'estima que, com a conseqüència dels efectes de la pandèmia, s'ha desfet el poc que s'havia avançat en termes de cohesió social durant el període de reactivació econòmica.

<sup>5</sup> La renda anual neta per unitat de consum s'obté dividint la renda total de la llar entre el número d'unitats de consum. Les unitats de consum són el resultat d'aplicar l'escala de l'OCDE modificada als diferents membres de la llar (un pes d'1 al primer adult, de 0,5 a la resta de membres de 14 anys i més i de 0,3 als menors de 14 anys) per tal de que les rendes disponibles siguin comparables entre persones.

<sup>6</sup> El coeficient de Gini és un indicador que mesura el grau de desigualtat de la distribució de renda. La seva puntuació se situa entre 0 (màxima igualtat) i 1 (màxima desigualtat).

<sup>7</sup> L'any 2006, el coeficient de Gini registrava un 0,293.

**Gràfic 2. Coeficient de Gini. Total població. Àrea metropolitana de Barcelona, 2011-2020**

Font: Idescat i IERMB, Enquesta de condicions de vida i hàbits de la població, 2011; IERMB i Idescat, Estadístiques metropolitanas sobre condicions de vida, 2016-2017 — 2018-2019; IERMB, Estimacions de renda escenari covid-19, 2020.

A Catalunya i a Espanya la tendència ha estat similar al que ha succeït a la metròpoli de Barcelona. En ambdós casos es registra també un augment moderat de la desigualtat social, mesurada tant a partir del coeficient de Gini com de la ràtio S80/S20<sup>8</sup> (taula 2). Segons els valors del coeficient de Gini estimat, actualment el nivell de desigualtat d'ingressos a la metròpoli de Barcelona se situaria entre el d'Espanya (més elevat) i el de Catalunya (més reduït). Per altra banda, segons la ràtio S80/S20, s'estima que l'any 2020 la població metropolitana situada en el quintil 5 (el superior) disposa d'uns ingressos 6 vegades superiors als de la població situada en el quintil 1 (l'inferior). Aquesta proporció és similar a la que es dona a Espanya i lleugerament superior a la que es dona a Catalunya (5,7).

Per altra banda, l'increment en els valors de la ràtio interdecil·lica P50/P10 (distància entre la mediana i el primer decil) que es produeix als tres àmbits territorials, combinat amb el manteniment dels valors de la P90/P50 (distància entre l'últim decil i la mediana), confirma que l'augment de la desigualtat d'ingressos s'explica per la caiguda de les rendes baixes, és a dir per l'empobriment de la població i no pas per l'enriquiment de la població amb rendes més altes.

<sup>8</sup> La ràtio S80/S20 mesura la bretxa existent entre els ingressos del 20% de població més rica (quintil superior) i el 20% de població més pobre (quintil inferior).



**Taula 2. Coeficient de Gini i ràtios entre decils de renda. Total població. Àrea metropolitana de Barcelona, Catalunya i Espanya, 2019— 2020**

		2019*	2020 (Escenari I)	2020 (Escenari II)
<b>Àrea metropolitana de Barcelona</b>	Coeficient de Gini	0,321	0,329	0,330
	S80/S20	5,7	6,1	6,2
	P90/P10	4,8	5,1	5,2
	P50/P10	2,4	2,5	2,5
	P90/P50	2,1	2,1	2,1
<b>Catalunya</b>	Coeficient de Gini	0,312	0,317	0,317
	S80/S20	5,4	5,7	5,7
	P90/P10	4,2	4,5	4,7
	P50/P10	2,2	2,4	2,4
	P90/P50	1,9	1,9	1,9
<b>Espanya</b>	Coeficient de Gini	0,330	0,335	0,338
	S80/20	5,9	6,2	6,4
	P90/P10	4,8	5,2	5,2
	P50/P10	2,4	2,6	2,6
	P90/P50	2,0	2,0	2,0

\* Els resultats per l'àrea metropolitana de Barcelona es corresponen amb l'any 2018-2019.

Font: IERMB i Idescat, Estadístiques metropolitanes sobre condicions de vida, 2016-2017 — 2018-2019; INE, Encuesta de condiciones de vida 2017, 2018 i 2019; IERMB, Estimacions de renda escenari covid-19, 2020.

## Risc de pobresa

Si bé la crisi pandèmica ha provocat un creixement discret de la desigualtat social, l'empobriment de la població sí que ha estat més rellevant. Per tal d'avaluar de forma neta la pobresa generada per l'actual crisi econòmica s'han calculat les taxes de risc de pobresa<sup>9</sup> moderada, severa i extrema amb el llindar ancorat en l'any 2018-2019<sup>10</sup>. D'aquesta manera, el risc de pobresa es mesura tenint com a referència la situació prèvia a la pandèmia i es neutralitza l'efecte que pugui tenir en el càlcul de l'indicador l'alteració del llindar de risc de pobresa com a conseqüència de la reducció generalitzada dels ingressos<sup>11</sup>.

<sup>9</sup> La taxa de risc de pobresa mesura la pobresa en termes relatius. És a dir, indica la proporció de persones que, es considera, tenen ingressos baixos en relació amb el conjunt de la població que forma part de la seva comunitat. En concret, indica la proporció de població que disposa d'uns ingressos equivalents inferiors al llindar de risc de pobresa.

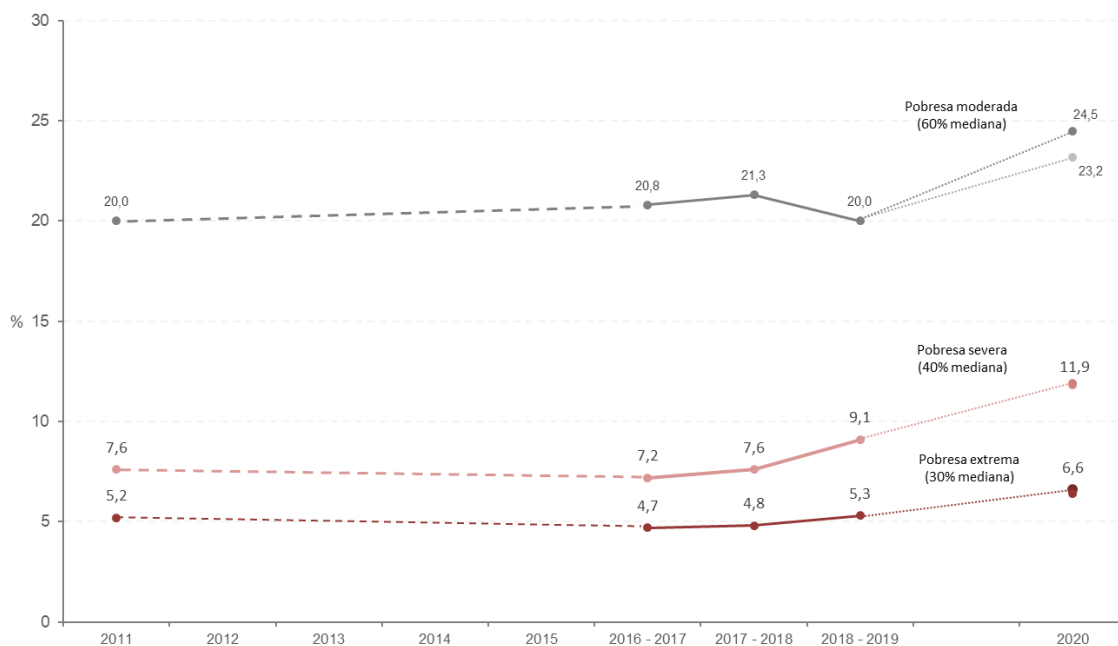
<sup>10</sup> A mode il·lustratiu, el llindar de risc de pobresa moderada a l'àrea metropolitana de Barcelona l'any 2018-2019 se situava en 11.052,9 €/anuals per a llars unipersonals i en 23.211,1 €/anuals per a llars de dos adults i dos infants. En el cas del llindar de risc de pobresa extrema, se situava en 5.525,5 €/anuals per a llars unipersonals i en 11.605,6 €/anuals per a llars de dos adults i dos infants.

<sup>11</sup> Aquesta reducció d'ingressos implica una baixada de la mediana d'ingressos i, per tant, també del llindar de risc de pobresa, el qual s'estableix, en el cas de la pobresa moderada, en el 60% de la mediana de la distribució de la renda.

D'acord amb les estimacions realitzades, en el context actual la població metropolitana en risc de pobresa moderada s'hauria incrementat entre 3 i 4,5 punts percentuals<sup>12</sup> respecte el moment previ a la pandèmia (gràfic 3). L'any 2018-2019 una de cada cinc persones ja es trobava en aquesta situació, una proporció que ha passat a ser d'entre el 23,2% i el 24,5% l'any 2020. Per tant, s'estima que, com a conseqüència de la pandèmia, hi ha entre unes 104.000 i unes 146.000 persones més en risc de pobresa a l'àrea metropolitana de Barcelona, les quals s'afegirien a les 648.000 preexistents.

A més, també s'estima un augment de la població en situacions de risc de pobresa més severes, una tendència que ja es venia produint a la metròpoli de Barcelona durant els darrers anys (gràfic 3). La pandèmia ha fet augmentar la població en risc de pobresa severa gairebé 3 punts, arribant fins a pràcticament el 12%. La població en risc de pobresa extrema, en canvi, només ha augmentat en poc més d'un punt, sumant unes 42.000 persones més a les 171.000 persones que ja es trobaven en aquesta situació abans de la pandèmia a l'àrea metropolitana de Barcelona.

**Gràfic 3. Taxa de risc de pobresa relativa i taxa de risc de pobresa ancorada (2018-2019) segons diferents intensitats. Total població. Àrea metropolitana de Barcelona, 2011-2020**



Font: Idescat i IERMB, Enquesta de condicions de vida i hàbits de la població, 2011; IERMB i Idescat, Estadístiques metropolitanas sobre condicions de vida, 2016-2017 — 2018-2019; IERMB, Estimacions de renda escenari covid-19, 2020.

<sup>12</sup> La taxa de risc de pobresa moderada sense ancorar en el llindar de 2018-2019 s'estima tant en l'escenari I com en l'escenari II en un 21,2%.

Aquest augment de la pobresa s'ha produït també en una magnitud similar tant a Catalunya com a Espanya i, novament, els registres de la metròpoli de Barcelona se situarien per sota de les del conjunt de l'Estat espanyol, però lleugerament per sobre dels de Catalunya (taula 4).

**Taula 3. Taxa de risc de pobresa relativa i taxa de risc de pobresa ancorada (2019) segons diferents intensitats. Total població. Àrea metropolitana de Barcelona, Catalunya i Espanya, 2019-2020**

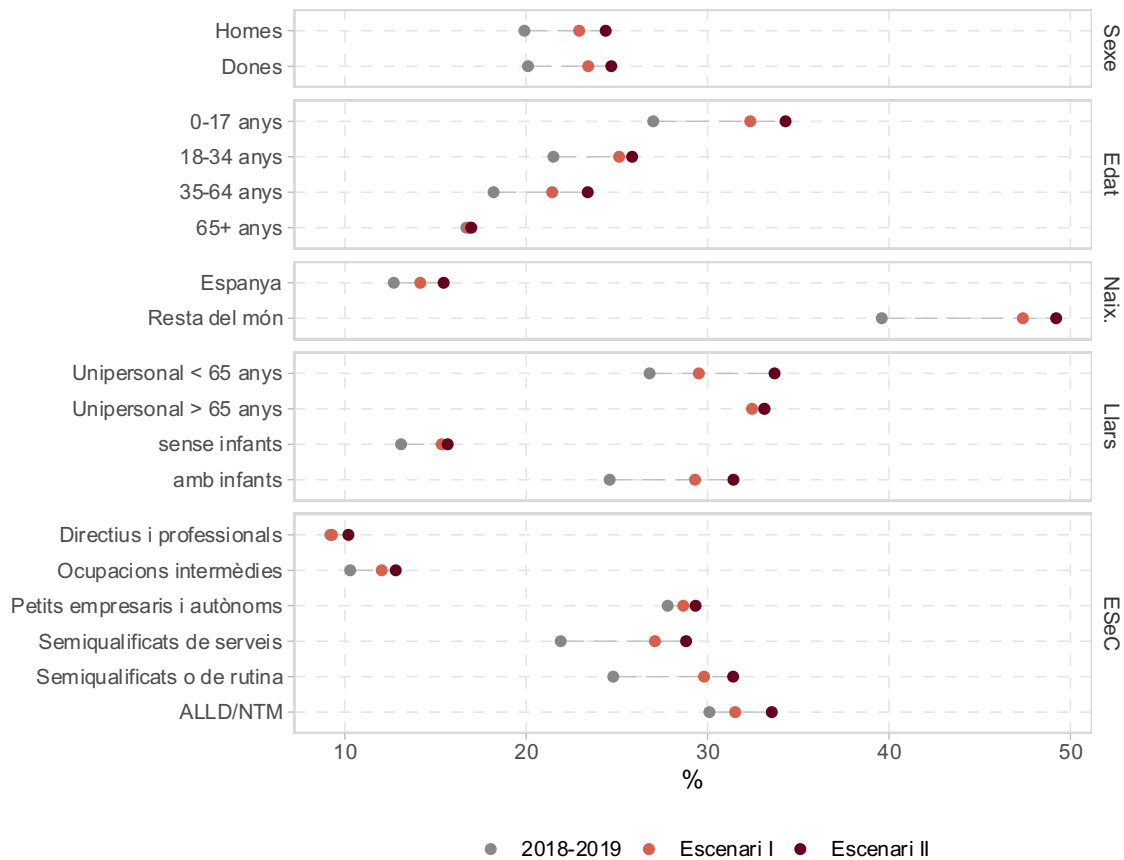
		Pobresa relativa	Pobresa ancorada (2019*)	
		2019*	2020 (Escenari I)	2020 (Escenari II)
<b>Àrea metropolitana de Barcelona</b>	Pobresa moderada (60% mediana)	20,0	23,2	24,5
	Pobresa severa (40% mediana)	9,1	11,8	11,9
	Pobresa extrema (30% mediana)	5,3	6,6	6,6
<b>Catalunya</b>	Pobresa moderada (60% mediana)	19,5	22,6	23,0
	Pobresa severa (40% mediana)	8,6	10,0	10,8
	Pobresa extrema (30% mediana)	5,7	6,5	6,8
<b>Espanya</b>	Pobresa moderada (60% mediana)	20,7	24,3	25,0
	Pobresa severa (40% mediana)	9,2	11,8	11,9
	Pobresa extrema (30% mediana)	5,5	6,5	7,0

\* Els resultats per l'àrea metropolitana de Barcelona es corresponen amb l'any 2018-2019.

Font: IERMB i Idescat, Estadístiques metropolitanas sobre condicions de vida, 2018-2019; INE, Encuesta de condiciones de vida, 2019; IERMB, Estimacions de renda escenari covid-19, 2020.

Cal assenyalar que els col·lectius socials que més han patit les conseqüències d'aquesta nova crisi econòmica han estat els que ja eren els més vulnerables abans de la pandèmia (gràfic 4). La població jove i els infants, la població d'origen migrant i les classes treballadores són les que més han vist augmentar el seu risc de pobresa en el context de la pandèmia a l'àrea metropolitana de Barcelona. Per contra, la població autòctona, la classe mitjana (directius i professionals), juntament amb les classes intermèdies i els autònoms, i la població en edat de jubilació han estat els perfils socials menys afectats per la recessió econòmica (gràfic 4). En aquest sentit, l'impacte socioeconòmic de la crisi pandèmica es mostra més focalitzat en termes d'estructura social que el de l'anterior crisi financera. No ha provocat cap canvi destacable pel que fa a la distribució del risc de pobresa entre la població metropolitana, però ha agreujat la situació econòmica de col·lectius socials que ja presentaven una major vulnerabilitat abans de la pandèmia.

**Gràfic 4. Taxa de risc de pobresa moderada (60% mediana) i taxa de risc de pobresa moderada ancorada (2018-2019) segons característiques socials. Total població. Àrea metropolitana de Barcelona, 2018-19 — 2020**



Font: IERMB i Idescat, Estadístiques metropolitanas sobre condicions de vida, 2018-2019; IERMB, Estimacions de renda escenari covid-19, 2020.

## La protecció de l'escut social

Un dels aspectes fonamentals que diferencia aquesta crisi econòmica de la Gran Recessió de 2008 és la seva gestió. Aquest cop, l'activació per part del govern espanyol<sup>13</sup> de l'anomenat *escut social*, conformat per un conjunt de mesures de manteniment d'ingressos —ERTO o la prestació extraordinària per cessament d'activitat pels treballadors autònoms— i per un nou programa de rendes mínimes estatal —IMV—, contrasten clarament amb els principis d'austeritat que van regir l'anterior crisi financera. En aquest apartat s'analitza la capacitat protectora d'aquests nous instruments, tot a partir dels nivells de desigualtat social i de pobresa que han aconseguit reduir. Per tal de simplificar aquesta anàlisi, a la taula 5 només s'ha incorporat la

<sup>13</sup> A aquestes mesures s'han sumat d'altres impulsades des de governs autonòmics i municipals. En el context metropolità de Barcelona destaquen, per exemple, l'Ajut per al manteniment de l'activitat econòmica de persones autònomes i microempreses enfront la COVID-19 de la Generalitat de Catalunya o el Fons d'emergència social per a famílies en situació de vulnerabilitat de l'Ajuntament de Barcelona. Aquests suports econòmics no s'han inclòs en aquesta simulació de rendes.

informació relativa a l'escenari II i s'han tractat conjuntament els ERTO amb el suport econòmic als autònoms. L'IMV, en canvi, s'analitza per separat, com a programa de rendes mínimes.

La primera columna de la taula 5 (abans ERTO i Ajuts Autònoms i IMV) simula quina hagués estat la situació si no s'haguessin aplicat aquestes mesures de l'escut social<sup>14</sup> i, per tant, dóna una idea aproximada de quina hagués estat la situació si s'hagués gestionat la crisi econòmica actual de manera similar a com es va fer durant la Gran Recessió de 2008. Segons les estimacions realitzades, la desigualtat social s'hauria disparat fins a valors propers als que es registraven a l'àrea metropolitana de Barcelona els anys 90<sup>15</sup> (0,345), un retrocés en termes de cohesió social de tres dècades. Per altra banda, la població en risc de pobresa moderada (ancorada) hagués arribat fins al 28%.

**Taula 4. Coeficient de Gini, taxes de risc de pobresa moderada i extrema ancorades (2018-2019) i intensitat de risc de pobresa abans i després de mesures de manteniment d'ingressos. Total població. Àrea metropolitana de Barcelona, Catalunya i Espanya, 2020 (escenari II)**

		Abans ERTO i Ajuts Autònoms i IMV	Després ERTO i Ajuts Autònoms sense IMV	Després ERTO i Ajuts Autònoms i IMV	% reducció ERTO i Ajuts Autònoms	% reducció IMV
<b>Àrea metropolitana de Barcelona</b>	Coeficient de Gini	34,5	33,0	33,0	-4,1	-0,3
	Taxa de risc de pobresa moderada (60% mediana) ancorada (2018-2019)	28,0	24,5	24,5	-12,4	0,0
	Taxa de risc de pobresa extrema (30% mediana) ancorada (2018-2019)	8,1	6,4	6,4	-20,7	0,0
<b>Catalunya</b>	Coeficient de Gini	33,0	31,8	31,7	-3,7	-0,4
	Taxa de risc de pobresa moderada (60% mediana) ancorada (2018-2019)	25,3	23,0	23,0	-9,1	0,0
	Taxa de risc de pobresa extrema (30% mediana) ancorada (2018-2019)	7,9	6,8	6,8	-13,0	-0,3
<b>Espanya</b>	Coeficient de Gini	35,1	34,0	33,8	-3,1	-0,5
	Taxa de risc de pobresa moderada (60% mediana) ancorada (2018-2019)	27,3	25,0	25,0	-8,4	0,0
	Taxa de risc de pobresa extrema (30% mediana) ancorada (2018-2019)	8,8	7,6	7,0	-13,9	-7,9

Font: IERMB, Estimacions de renda escenari covid-19, 2020 (escenari II).

En aquest sentit, els resultats posen de manifest que l'escut social ha esmorteït bona part de l'impacte de l'actual crisi econòmica, particularment les mesures de manteniment

<sup>14</sup> A la simulació d'aquest escenari sí s'inclou la possibilitat de rebre una prestació d'atur en el cas de perdre l'ocupació.

<sup>15</sup> L'any 1990 el coeficient de Gini a l'àrea metropolitana de Barcelona era de 0,349, segons l'Enquesta de condicions de vida i hàbits de la població.

d'ingressos per assalariats (ERTO) i per autònoms. Segons les estimacions realitzades, a l'àrea metropolitana de Barcelona aquests instruments han reduït un 4,1% la desigualtat social, un 12,4% la pobresa moderada i fins a un 20,7% la pobresa extrema. En canvi, la protecció social de l'IMV estaria sent molt limitada a la metròpoli de Barcelona, pràcticament imperceptible. Tanmateix, si bé a Catalunya els resultats de l'IMV han estat igualment molt modestos, el patró que presenta Espanya és molt diferent. En aquest cas, l'IMV sí que ha aconseguit reduir fins a un 7,9% la pobresa extrema. Les diferències entre els llindars de risc de pobresa metropolità, català i espanyol, explicarien en gran part aquest efecte.

### Vulnerabilitat residencial

En el context actual, s'estima que la població metropolitana està destinant de mitjana el 22,7% dels seus ingressos a cobrir les despeses de l'habitatge<sup>16</sup>, pràcticament 2 punts percentuals més que abans de la pandèmia (20,9% en 2018-2019) (taula 7). Però els més afectats per aquesta qüestió és clarament la població que viu en habitatges de lloguer, la qual estaria destinant actualment de mitjana el 44% de la seva renda, mentre que l'any 2018-2019 el percentatge era del 40,5%. Aquesta situació és similar a la que presenta la població del conjunt de l'Estat espanyol, mentre que a Catalunya els registres se situen lleugerament per sota.

**Taula 5. Proporció mitjana de renda destinada a cobrir les despeses de l'habitatge (%). Total població. Àrea metropolitana de Barcelona, 2016-2017 — 2020**

		2019*	2020 (Escenari I)	2020 (Escenari II)
<b>Àrea metropolitana de Barcelona</b>	Propietat totalment pagada	9,8	10,3	10,3
	Propietat amb pagaments ajornats	13,5	14,6	14,7
	En lloguer o relloguer	40,5	43,9	44,2
	Total	20,9	22,6	22,7
<b>Catalunya</b>	Propietat totalment pagada	9,3	9,9	9,9
	Propietat amb pagaments ajornats	14,6	15,8	15,9
	En lloguer o relloguer	37,9	41,0	41,2
	Total	18,3	19,7	19,8
<b>Espanya</b>	Propietat totalment pagada	11,0	11,6	11,9
	Propietat amb pagaments ajornats	14,1	15,2	15,4
	En lloguer o relloguer	40,2	43,4	44,5
	Total	17,3	18,7	19,1

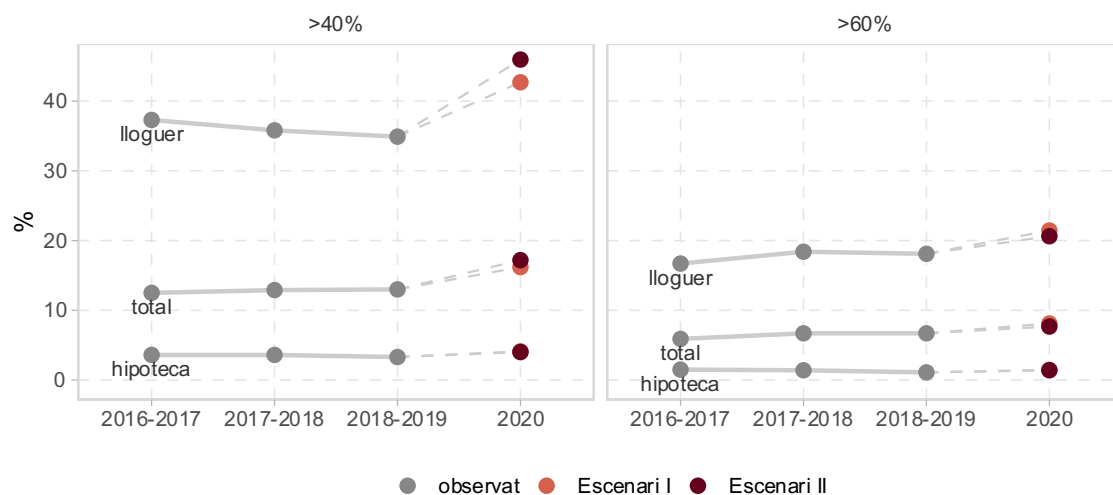
\* Els resultats per l'àrea metropolitana de Barcelona es corresponen amb l'any 2018-2019.

Font: IERMB i Idescat, Estadístiques metropolitananes sobre condicions de vida, 2016-2017 — 2018-2019; IERMB, Estimacions de renda escenari covid-19, 2020.

<sup>16</sup> Mantenint les despeses d'habitatge que es registraven l'any 2018-2019.

La població metropolitana que destina més del 40% dels seus ingressos al pagament de l'habitatge també s'hauria incrementat fins al voltant d'un 16,0%, 3 punts percentuals per sobre del que es registrava abans de la pandèmia. L'impacte és de nou més accentuat entre els llogaters i les llogateres. Segons les estimacions realitzades, el 46% d'aquesta població pateix sobrecàrrega de despeses de l'habitatge en el context actual, quan l'any 2018-2019 aquest percentatge era del 34,9%. A més, cal afegir que el 8% de la població metropolitana es troba actualment en risc de no poder fer front a les despeses de l'habitatge (destinen més del 60% dels seus ingressos a aquesta finalitat). En el cas de la població que viu de lloguer aquest percentatge se situa per sobre del 20% (un 18,1% l'any 2018-2019). En canvi, entre la població amb pagaments d'hipoteca pendents aquest risc es redueix a l'1,5%.

**Gràfic 5. Taxes de sobrecàrrega de despeses de l'habitatge segons règim de tinença (%). Total població. Àrea metropolitana de Barcelona, 2016-2017 — 2020**



Font: IERMB i Idescat, Estadístiques metropolitanes sobre condicions de vida, 2016-2017 — 2018-2019.

## Nota metodològica

La metodologia que s'ha seguit per realitzar les estimacions d'ingressos (Cruz et al. 2021) combina diferents fonts de dades oficials. Les EMCV 2018-2019 aporten la informació d'ingressos de les llars de partida. Sobre aquestes, s'aplica la transformació de les rendes individuals a partir d'una simulació basada en el mètode Montecarlo. En primer lloc, s'assigna a cada individu les probabilitats de veure's afectat per dos de les situacions més comunes que s'estan donant en el mercat laboral en l'actual context de pandèmia: perdre l'ocupació o entrar en ERTO (o d'obtenir, en el cas dels autònoms, la prestació extraordinària per cessament d'activitat). El càlcul del risc de patir atur es basa en l'edat, el sexe, el lloc de naixement i la categoria professional, calculada a partir de la Enquesta de Població Activa (EPA) del 2020. El risc de patir un ERTO es calcula a partir del sector d'activitat i es basa en les dades publicades pel Ministerio de Inclusión, Seguridad Social y Migraciones (MISSM) sobre les prestacions concedides. En el cas de perdre l'ocupació, també s'assignen les probabilitats de rebre o no prestació d'atur. A més, es modula el temps que cada individu passa en cadascuna d'aquestes noves situacions en funció de les dades observades a partir de les fonts prèviament esmentades.

En segon lloc, la simulació procedeix a fer una selecció quasi-aleatòria (condicionada per les probabilitats precedents) de les persones afectades per aquests episodis, i a continuació es computen les rendes individuals en funció de les prestacions de les quals es sigui beneficiari, i es recalculen els ingressos de les llars. Finalment, partint de la nova situació d'ingressos, s'apliquen les probabilitats per rebre l'IMV seguint els criteris d'elegibilitat de la prestació i la proporció de prestacions atorgades fins al moment, segons les dades del MISSM. Aquest procediment es replica cent mil vegades, de manera que la selecció aleatòria de casos pot donar lloc a un nombre prou gran de combinacions possibles. Els resultats obtinguts inclouen: a) una distribució probabilística dels resultats a nivell agregat, b) les microdades per l'escenari (o rèplica) considerat més probable, que és aquell que guarda major similitud amb la distribució mitjana del conjunt de rèpliques.

Un aspecte important que s'aplica en aquest mètode de simulació de rendes és com es calcula el risc de perdre l'ocupació. S'estableixen dos escenaris que permeten oferir una forquilla en les estimacions dels diferents indicadors. A l'*escenari 1* (més optimista) es pren com a referència la taxa d'atur estàndard que proporciona l'EPA i que només comptabilitza la proporció de població aturada que busca feina activament. A l'*escenari*



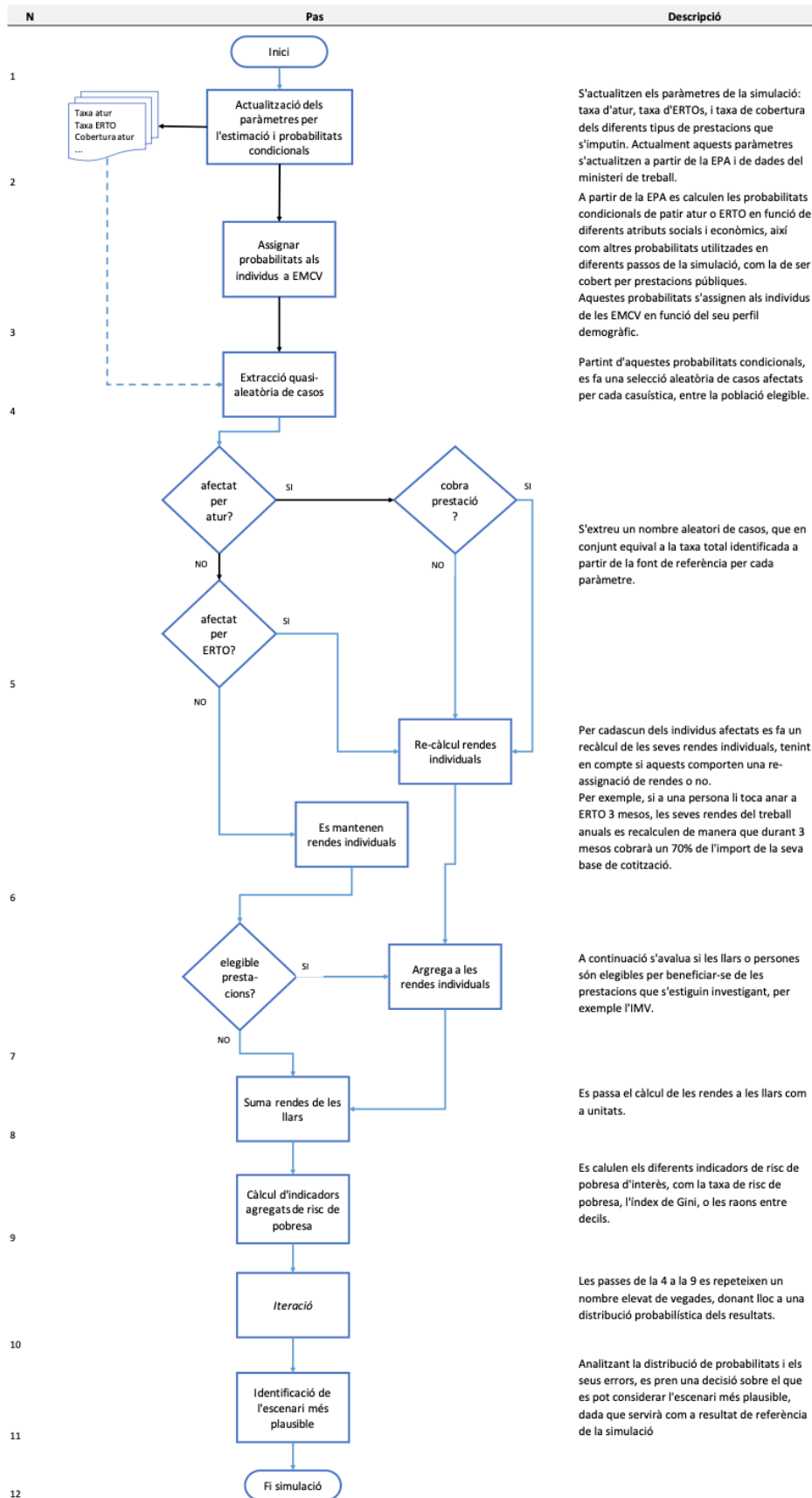
// (més pessimista) s'afegeix a aquesta població aturada, els anomenats aturats "desanimats", que tot i estar disponibles, no busquen feina per raons econòmiques o relacionades amb el mercat de treball. També s'inclou la resta de persones que no estan treballant ni buscant feina durant el darrer mes, però que estan disponibles i desitgen treballar. Aquesta forma alternativa de calcular l'atur té com a referència els criteris que aplica l'organisme estatunidenc *Bureau of Labor Statistics* en un indicador anomenat U5. Aquesta i d'altres formes de calcular l'atur s'han suggerit per part d'alguns autors per oferir una millor aproximació a la desocupació en moments de recessió econòmica com l'actual (Abellán i Felgueroso, 2016).

**Quadre 1. Fonts de dades i paràmetres de la simulació de rendes**

Referència	Valor	
Territori	Àrea Metropolitana de Barcelona	
n	5.281 individus	
Base de dades de rendes	EMCV 2018-2019	
Referència temporal EPA	4r trimestre, 2020 (s'utilitzen les dades dels quatre trimestres)	
Referència temporal ERTO/IMV	31 de desembre 2020 (s'utilitzen les dades acumulades fins a aquesta data)	
	Escenari I	Escenari II
Població aturada	Persones que, no havent treballat durant la setmana de referència, estaven disponibles i volien fer-ho, i van buscar feina.	Persones que, no havent treballat durant la setmana de referència, estaven disponibles i volien fer-ho.
Taxa d'atur projectada	12,5%	15,1%
Proporció d'aturats amb prestació	30,4%	29,6%
Població afectada per ERTO (màxim)	28,3%	28,3%
Població beneficiària de l'IMV sobre la població elegible	8,3%	8,3%
Nombre d'iteracions simulació	100.000	100.000

Font: elaboració pròpia.

## Gràfic 6. Esquema del procediment de la simulació de rendes



Font: elaboració pròpia.

## Referències bibliogràfiques

- Abellán C. i Felgueroso, F. (2016). “El mercado de trabajo en el inicio de la recuperación”. *Fedea, Estudios sobre la Economía Española*, 2016/23.
- Aspachs, O., Durante, R., Graziano, A., Mestres, J., Garcia-Montalvo, J. i Reynal-Querol, M. (2020). “Real-Time Inequality and the Welfare State in Motion: Evidence from COVID-19 in Spain”. *Barcelona GSE Working Paper Series*, nº 1202.
- Ayala, L., Cantó, O., Martínez, R., Navarro, C. y Romaguera M. (2018). *Necesidades sociales en España: bienestar económico y material*. Barcelona: Obra Social “La Caixa”.
- Bambra, C., Lynch, J. i Smith, K. E. (2021). *The unequal pandemic. Covid-19 and health inequalities*. Bristol: Bristol University Press.
- Banco de España (2020). *Proyecciones macroeconómicas de la economía española (2020-2022), septiembre: contribución del Banco de España al ejercicio conjunto de proyecciones del Eurosistema de junio de 2020*. Madrid: Banco de España.
- Cantó, O., Figari, F., Friorio, C., Kuypers, S., Marchal, S., Verbist, G., Romaguera-de-la-Cruz, M. i Tasseva, I. (2021). “Welfare resilience at the onset of the Covid-19 Pandemic in a selection of European countries: Impact on public finance and household incomes. *Review of Income and Wealth*, 0, pp. 1-30.
- Chen, S., Igan, D., Pierri, N. i Presbitero, A. F. (2020). Tracking the economic impact of covid-19 and mitigation policies in europe and the united states (Tech. Rep.). Working Paper.
- Cruz, I., Navarro-Varas, L. i Porcel, S. (2020). “Una aproximació als efectes socioeconòmics de la covid-19 a la metròpoli de Barcelona”. IERMB. *Estimacions desigualtat social i pobresa. Àrea metropolitana de Barcelona, III trimestre*, pp. 1-19.
- Cruz, I., Navarro-Varas, L. i Porcel, S. (2021). eu-silc\_sim [EU-SILC Nowcasting Microsimulation] (Version 2.0) [Computer software]. [https://github.com/icg-cat/eu-silc\\_sim](https://github.com/icg-cat/eu-silc_sim)
- Eurostat (2020). “Flash estimates of income inequalities and poverty indicators for 2019 (FE 2019): Experimental results”. *Eurostat Experimental Statistics: Income Inequality and Poverty Indicators*, versió 2, octubre 2020.
- Fundación FOESSA (2019). *VIII Informe sobre exclusión social y desarrollo social en España*. Madrid: Fundación FOESSA.
- González, J., Urtasum, A. i Pérez, M. (2020). “Evolución del consumo en España durante la vigencia del estado de alarma: un análisis a partir del gasto con tarjetas de pago. *Artículos Analíticos*, 3/2020.
- IERMB (2020). *Estadístiques metropolitanes sobre condicions de vida, 2018-2019. Resultats sintètics, Àrea metropolitana de Barcelona*. Barcelona: Institut d’Estudis Regionals i Metropolitans de Barcelona.
- OCDE (2020). *OECD Economic Outlook, Volume 2020 Issue 1*. Paris: OECD Publications.
- OXFAM-Intermón (2020). *Una reconstrucción justa es posible y necesaria: No es momento para la austeridad, elijamos dignidad*. Madrid: OXFAM-Intermón.

Parolin, Z. i Wimer, C. (2020). "Forecasting Estimates of Poverty during the COVID-19 Crisis". *Poverty and Social Policy Brief (4)6*.

Trullén, J., Galletto, V., Fíguls, M. i Aguilera, S., (2020). "Impacte de la crisi de la covid-19 en el mercat de treball metropolità de Barcelona". *IERMB. Working Paper in Economics*, 20.02.

### Cita

Cruz, I., Navarro-Varas, L., Porcel, S. (2021). "Una aproximació als efectes socioeconòmics de la covid-19 a la metròpoli de Barcelona". *IERMB Estimacions desigualtat social i pobresa. Àrea metropolitana de Barcelona, IV trimestre 2020*, pp. 1-21.

### Projecte

Contracte Programa AMB-IERMB 2021, Actuació 1.1. Monografia EMCV 2019-2020. El seguiment de les condicions de vida de la població metropolitana en temps d'incertesa.

### Contacte

Institut d'Estudis Regionals i Metropolitans de Barcelona

Universitat Autònoma de Barcelona  
Campus Bellaterra  
Plaça del Coneixement, edifici MRA, planta 2  
08193 Bellaterra (Cerdanyola del Vallès)

tel.: 93 586 88 80  
fax: 93 581 44 33  
e-mail: [iermb@uab.cat](mailto:iermb@uab.cat)

