



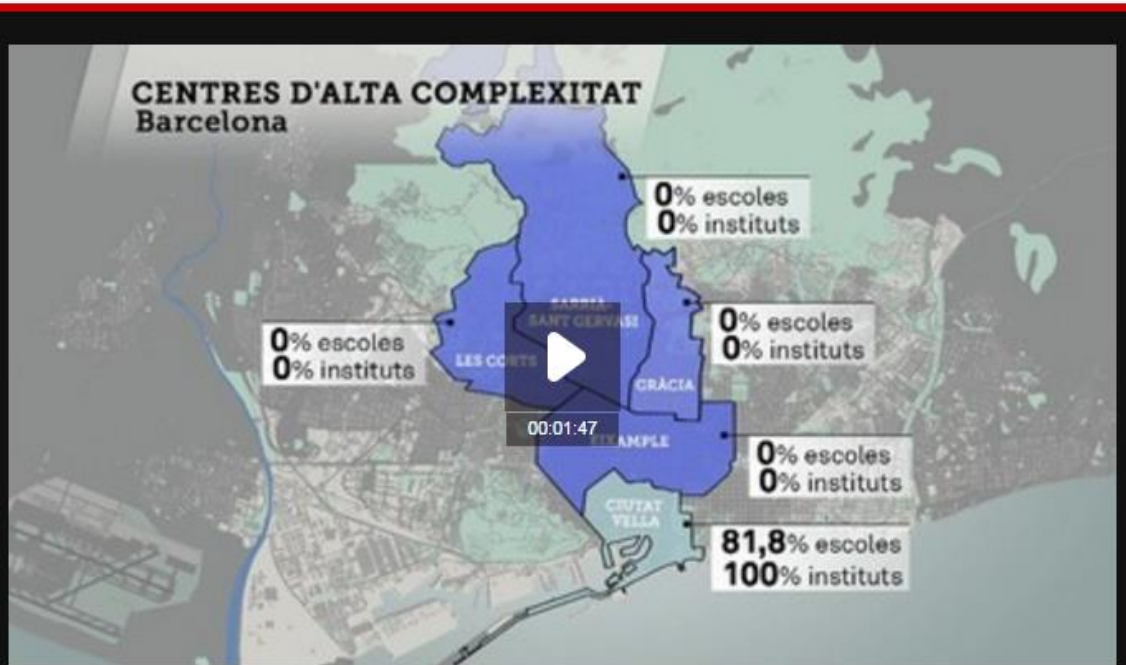
Oportunitats educatives a Barcelona 2016:

l'educació de la infància i l'adolescència a la ciutat

Ressò als mitjans de comunicació

TELEVISIÓ		
12/04/2017	TV3 (ccma)	Importants contrastos educatius a Barcelona segons el districte
12/04/2017	Betevé	Barcelona constata les desigualtats educatives segons el districte
RÀDIO		
12/04/2017	Catalunya Ràdio	S'accentuen les diferències educatives entre els districtes de Barcelona
12/04/2017	Rac 1	Sobre l'informe d'oportunitats educatives a Barcelona.
PREMSA ESCRITA		
13/04/2017	El Periódico	El fracàs escolar a Ciutat Vella és 8 vegades superior al de Sarrià
13/04/2017	El País	El fracaso escolar en Ciutat Vella es 8 veces superior al de Sarrià
13/04/2017	Ara	Vuit cops més suspensos a Ciutat Vella que a Sarrià-Sant Gervasi
13/04/2017	El Punt Avui	Hi ha viut cops més suspensos a Ciutat Vella que a Sarrià
13/04/2017	La Razón	El fracaso escolar se ensaña con los barrios más pobres de Barcelona
15/04/2017	La Vanguardia	L'èxit escolar va per barris
PREMSA ONLINE		
12/04/2017	Laia Ortiz	Les mateixes i les millors oportunitats educatives per a tothom
12/04/2017	El Periódico	La tasa de escolarización de menores de 3 años en Barcelona es del 42,5%, diez puntos más que en 2006
12/04/2017	Aldia.cat	La taxa d'escolarització de menors de 3 anys a Barcelona és del 42,5%, deu punts més que el 2006
12/04/2017	Vilaweb	La taxa d'escolarització de menors de 3 anys a Barcelona és del 42,5%, deu punts més que el 2006

12/04/2017	Lainformacion.com	<u>La tasa de escolarización de menores de 3 años en Barcelona es del 42,5%, diez puntos más que en 2006</u>
12/04/2017	Directelcat	<u>Un informe de l'Ajuntament de Barcelona detecta grans diferències entre districtes en matèria d'èxit escolar</u>
12/04/2017	CCMA	<u>Un informe de l'Ajuntament de Barcelona detecta grans diferències entre districtes en matèria d'èxit escolar</u>
12/04/2017	ACN	<u>Un informe de l'Ajuntament de Barcelona detecta grans diferències entre districtes en matèria d'èxit escolar</u>
12/04/2017	CCMA (3/24)	<u>De Ciutat Vella a Sarrià, les desigualtats educatives de Barcelona</u>
12/04/2017	Ara.cat	<u>Vuit cops més suspensos a Ciutat Vella que a Sarrià-Sant Gervasi</u>
12/04/2017	La Vanguardia	<u>La 'brecha educativa' en Barcelona: las diferencias de éxito escolar entre distritos ricos y pobres</u>
12/04/2017	El País	<u>El fracàs escolar maltracta els districtes més pobres de Barcelona</u>
12/04/2017	El Periódico	<u>Un jove a Ciutat Vella té vuit vegades més risc de fracàs escolar que un de Sarrià</u>
12/04/2017	Naciodigital.cat	<u>El fracàs escolar de Ciutat Vella multiplica per vuit el de Sarrià</u>
12/04/2017	Europa Press	<u>La tasa de escolarización de menores de 3 años en Barcelona es del 42,5%, diez puntos más que en 2006</u>
13/04/2017	La Razón	<u>El fracaso escolar se ensaña con los barrios más pobres de Barcelona</u>
18/04/2017	20 minutos	<u>La tasa de escolarización de menores de 3 años en la ciudad de Barcelona es del 42,5%</u>



TELENOTÍCIES

WEB DEL PROGRAMA

Importants contrastos educatius a Barcelona segons el districte

12/04/2017



0

INSEREIX

L'Ajuntament elabora el primer gran estudi per radiografiar la realitat educativa a la ciutat

AQUEST CLIP ÉS DE:



Telenotícies migdia - 12/04/2017

betevé programes seccions programació a la carta participa-hi sant jordi

betevé

Alumnes que no superen proves 4t ESO

Districte	Porcentatge
Ciutat Vella	35,5 %
Sarrià-Sant Gervasi	4,5 %

0:01:20 0:00:00 0:01:20 HD

Publicitat

La diada de Sant Jordi juga amb betevé a barri&llibre.

betevé Redacció btvnotícies dimecres 12 d'abril, 2017, 15:40

notícies més vistes

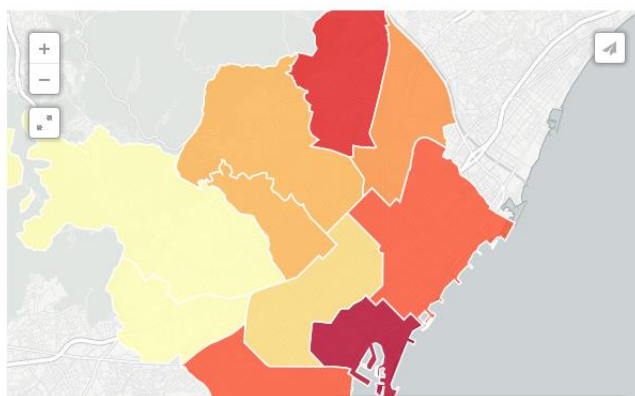
- Els pares de la Llar d'Infants Sant Agustí busquen centre "in extremis"
- Un taxi atropella un jove menor d'edat al carrer de la Indústria

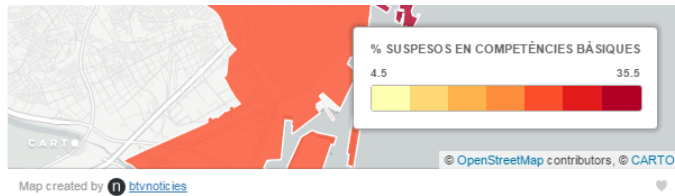
Barcelona constata les desigualtats educatives segons el districte

Un informe inèdit encarregat per l'Ajuntament remarca la millora dels resultats dels alumnes però alerta que les grans diferències es mantenen

Hi ha millores però la gran bretxa entre alguns districtes es manté. És el que conclou el primer informe Oportunitats educatives en la infància i l'adolescència, encarregat per l'Ajuntament. L'estudi recull dades ben il·lustratives, com que el 35,5 % dels alumnes de Ciutat Vella no superen les proves de nivell de 4t d'ESO, mentre que a les Corts aquesta xifra és només del 4,5 %.

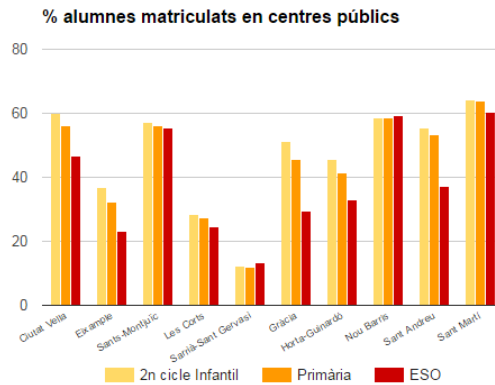
La diferència es redueix una mica a les proves de 6è, de manera que **l'alumnat que no les supera a Ciutat Vella és el 22 % pel 5,4 % de les Corts**. Tot i això, la mitjana de la ciutat queda per sobre de la de Catalunya.





També hi ha una gran diferència pel que fa als **alumnes amb majors dificultats**, que es **concentren en centres públics de Ciutat Vella**. El districte aplega el **82 % dels centres de primària i secundària qualificats de màxima complexitat**, mentre que a **Sarrià - Sant Gervasi, les Corts, l'Eixample i Gràcia no n'hi ha cap**.

L'informe identifica més diferències notables pel que fa al repartiment dels infants entre centres públics i privats. Per exemple, a **Sant Martí el 60 % dels alumnes van a la pública**, mentre que a **Sarrià - Sant Gervasi el percentatge baixa fins al 13,5 %**.



Tot i així, les dades de **matrícula a P3 mostren una tendència a l'equilibri**, ja que en les sol·licituds per al proper curs pràcticament es van igualar (6.301 a les concertades i 6.201 a les públiques).

Els **ajuts de menjador** són un altre dels elements en què l'estudi es fixa per constatar les desigualtats i recull com a **Nou Barris el 26,6 % dels alumnes reben l'ajut**, per un mínim **2,9 % que ho fa a Sarrià - Sant Gervasi**.

Tot i que en l'última dècada l'escolarització en el primer cicle d'educació infantil ha crescut "notablement", encara hi ha grans diferències. Segons les dades de l'informe, a **Ciutat Vella un de cada quatre alumnes va a l'escola bressol**, mentre que a **Sarrià i a les Corts ho fan més de la meitat dels infants**.

Més inversió i menys segregació

L'informe, elaborat per l'Institut Infància i Adolescència, **recomana enfocar les polítiques municipals a "evitar la concentració d'un determinat perfil d'alumnat en centres concrets"** i combatre l'estigmatització d'alguns centres. També es demana **un augment de la inversió als centres de més complexitat** per tal de poder reduir les ràtios i reforçar el professionals de suport als alumnes.

En aquest sentit, la tinenta d'alcalde de Drets Socials, Laia Ortiz, ha destacat en la presentació de l'informe que les dades confirmen una vegada més que **"hi ha uns determinats factors socials que acaben condicionant l'èxit escolar i els resultats educatius"**. Segons Ortiz, per això, qualsevol **política que contribueixi a l'equitat social tindrà "un impacte en l'educació"** i remarca que moltes de les recomanacions de l'informe "estàn en la línia de moltes de les estratègies municipals".

— societat — educació
— ajuntament de barcelona — escola pública — escoles



BUSCA ÀUDIOS I VÍDEOS:

Per hora a hora

Per programes

Per col·l



CATALUNYA AL DIA

TOTS ELS ÀUDIOS

WEB DEL PROGRAMA

Catalunya al dia Barcelona 12.04.2017

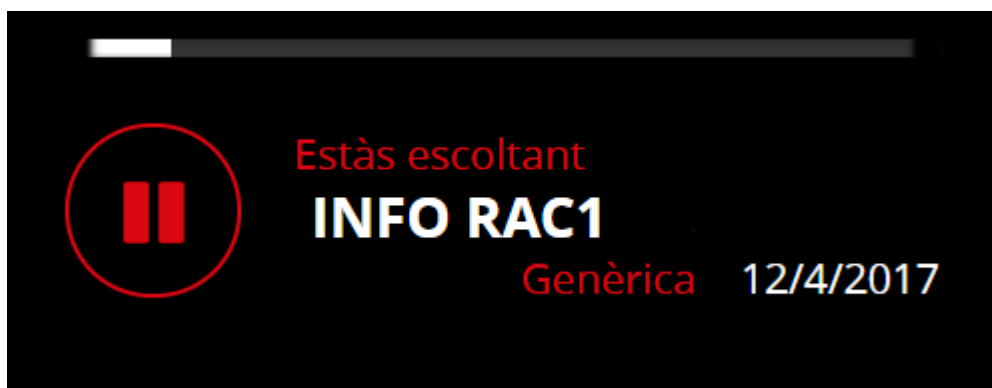
12/04/2017



0

INSEREIX

S'accentuen les diferències educatives entre els districtes de Barcelona, tot i la millora de resultats en el global de la ciutat. Segons el primer informe d'Oportunitats Educatives de Barcelona, hi ha forts desequilibris entre districtes pel que fa a l'escolarització de 0 a 3 anys o els centres públics d'alta complexitat, per exemple entre Ciutat Vella i Sarrià.



ESTUDI DEL CONSISTORI

El fracàs escolar a Ciutat Vella és 8 vegades superior al de Sarrià

La falta d'equitat que divideix els barris per nivell de renda es repeteix en educació

Els districtes rics doblen el percentatge de nens d'entre 0 i 2 anys escolaritzats

MARIA JESÚS IBÁÑEZ
BARCELONA

Tot i la millora de resultats que han registrat en els últims anys els estudiants que acaben l'educació obligatòria a Barcelona, el risc de fracàs escolar d'un alumne a Ciutat Vella multiplica per vuit el d'un jove de Sarrià-Sant Gervasi. O el que és el mateix: mentre que un 35,5% dels alumnes de quart d'ESO del districte del centre de la ciutat suspensen les proves de competències bàsiques, a Sarrià el percentatge baixa fins al 4,5%. La mitjana en el con-

junt de la capital catalana és de l'11,5%.

La ciutat de Barcelona és, en termes generals, un municipi amb una acceptable oferta d'oportunitats educatives, però els recursos estan mal repartits. Com passa amb la desigual distribució de la riquesa, també des del punt de vista educatiu Barcelona és una ciutat amb un greu dèficit d'equitat, segons recull l'Informe d'Oportunitats Educatives, elaborat per l'Institut Infància i Adolescència de Barcelona i que va ser presentat aquest dimecres passat per part de l'ajuntament.

la tendència

LA PÚBLICA GUANYA TERRENY

A PUNT D'IGUALAR

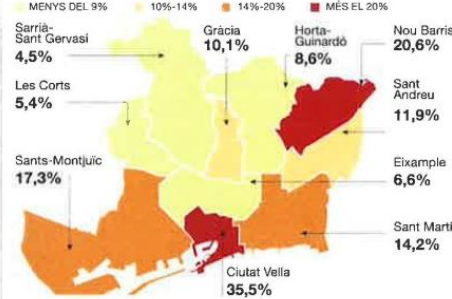
A l'espera que les properes setmanes es coneguin les dades definitives de la preinscripció escolar, tot apunta que l'escola pública i la concertada podrien quedar empatades en nombre d'alumnes el curs vinent 2017-2018 a la ciutat de Barcelona. Seria la primera vegada que això passa a la ciutat. Hi ha districtes, com el de Sant Martí, on el 60% dels nens en edat escolar ja van a centres públics. A Sarrià-Sant Gervasi només són el 13,5%.

DES DE LA GUARDERIA // La mala distribució territorial i les condicions socioeconòmiques de les famílies que viuen a cada districte són les principals causants, segons l'informe, d'aquesta falta d'equitat. «Hi ha zones on es registra una escolarització més baixa dels nens d'entre zero i 2 anys, on es produeix més segregació escolar i la consegüent aparició de guetos i on es donen més mals resultats educatius», constata l'estudi, el primer d'aquestes característiques que es fa a la ciutat. Entre els desafavorits destaquen la ciutat de Ciutat Vella i el districte de Nou Barris, però «una mirada més detallada» també permetria detectar barris amb una realitat que «queda amagada rere les grans xifres del districte».

«En quins aspectes es noten més les diferències entre rics i pobres?»

INFORME D'OPORTUNITATS EDUCATIVES

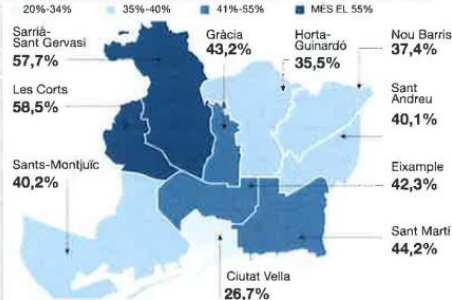
ALUMNES DE SECUNDÀRIA QUE NO SUPEREN LES COMPETÈNCIES BÀSIQUES



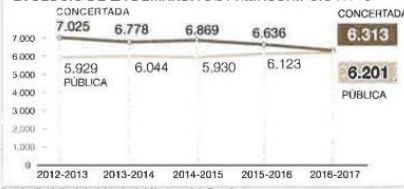
ALGUNS TIPUS D'ESTUDIANTS QUE REPETEIXEN 4t D'ESO



ESCOLARITZACIÓ DE NENS DE 0 A 2 ANYS EN EL CURS 2015-2016



EVOLUCIÓ DE LA DEMANDA DE PREINSCRIPCIÓ A P-3



Font: Institut Infància i Adolescència i Ajuntament de Barcelona

EL PERIÓDICO

Primer de tot, en l'ús que es fa de les guarderies o de la denominada educació de la primera infància. Encara que, des del 2006, el percentatge d'alumnes de jardins d'infància de la ciutat ha passat del 32,5% al 42,5%, Ciutat Vella és el districte, segons assenyalava l'informe, «amb la taxa d'escolarització de nens de zero a 2 anys més baixa (26,7%)». El principal argument que donen les famílies que opten per quedar-se amb el nen a casa és, en aquest cas, el del preu.

«També és considerablement inferior al percentatge del conjunt de la ciutat a Nou Barris (37,4%) i a Horta-Guinardó (35,5%). A l'altre extrem, a Sarrià-Sant Gervasi i a les Corts, al voltant del 58% dels nens són escolaritzats abans dels 3 anys», diu l'informe.

ASSIGNATURES PENDENTS // La tinenta d'alcalde de Drets Socials del consistori, Laia Ortiz, ha admès que una de les assignatures pendents d'anàlisi serà la utilització i l'impacte que tenen les activitats de reforç escolar que es realitzen a les zones

L'ajuntament estudiarà per què els alumnes de zones amb més reforç escolar no tenen més bones notes

més desafavorides de la ciutat. Malgrat que els districtes que concentren el nombre més gran de centres educatius d'alta complexitat socioeconòmica són també els que disposen de més recursos de suport escolar, es dona la circumstància que aquests són també els que tenen més dificultats per superar les proves de competències bàsiques, segons recull l'estudi.

Entre les seves conclusions, l'informe reclama més inversió per reduir el nombre d'alumnes per aula als centres educatius més desafavorits, reforçar els equips docents d'aquestes escoles i els programes de reforç escolar. A més a més, amb l'objectiu de combatre la segregació, la regidora Ortiz s'ha mostrat partidària de reduir les dimensions de les zones educatives perquè la selecció de col·legi també sigui més igualitària.

CONTROVÈRSIA A L'AJUNTAMENT

Fernández Díaz demana prioritzar l'acollida de refugiats cristians

Colau li respon que primar credos vulnera els drets humans

EL PERIÓDICO
BARCELONA

El president del grup del PP a l'Ajuntament de Barcelona, Alberto Fernández Díaz, es va reafirmar aquest dimecres en la seva petició que la capital

catalana prioritzï l'acollida de refugiats cristians que fugen dels seus països perquè són perseguits. Fernández Díaz ja va fer aquesta petició dilluns, un dia després dels atemptats a dues esglésies coptes a Egipte.

«Ser cristià afegeix un plus de vulnerabilitat i perillositat en països en guerra o on atempta l'integritat islàmica», va sostenir el dirigent popular en un comunicat, insistint així en

la seva proposta.

Ho va fer després que el govern d'Ada Colau li hagués retret el seu posicionament, amb crítiques també de l'alcalde, que va assegurar que la proposta és discriminatòria i vulnera els drets humans: «Confiem que reflexioni i rectifiqui, perquè és molt greu», va assenyalar Colau a Twitter. Lluny de fer cas a l'alcalde, Fernández Díaz va assenyalar que el govern



▶▶ Alberto Fernández Díaz.

municipal parla de la vulneració de drets quan ha donat prioritat als que deixen el seu lloc d'origen per la seva orientació sexual, una cosa que «ningú pot interpretar com una vulneració de drets ni una discriminació als altres col·lectius».

El líder municipal del PP va argumentar també que «els països musulmans no acullen refugiats cristians i, de fet, tampoc musulmans, els seus propis germans de fe, que també han de buscar acollida a Europa», i va recordar que «al seu dia el Canadà ja es va apuntar a donar acollida a refugiats cristians». En aquesta ocasió va ser la tinenta d'alcalde Laia Ortiz qui li va replicar, acusant-lo d'«atajar l'odi i de voler tornar a l'època de les croades».

SOCIETAT

P30

Terrassa regula l'activitat dels seus clubs cannàbics

El pla per regular aquests establiments en deixa el 50% fora d'ordenació

Dels tretze amb llicència, només sis estan a prou distància d'equipaments

No tindrà caràcter retroactiu i la norma s'aplicarà als nous



EL PUNT AVUI+

1,20€

Edició de Barcelona

DIJOUS • 13 d'abril del 2017. Any XLII, Núm. 14246 - AVUI / Any XXXIX, Núm. 13116 - EL PUNT

BARCELONA

P29

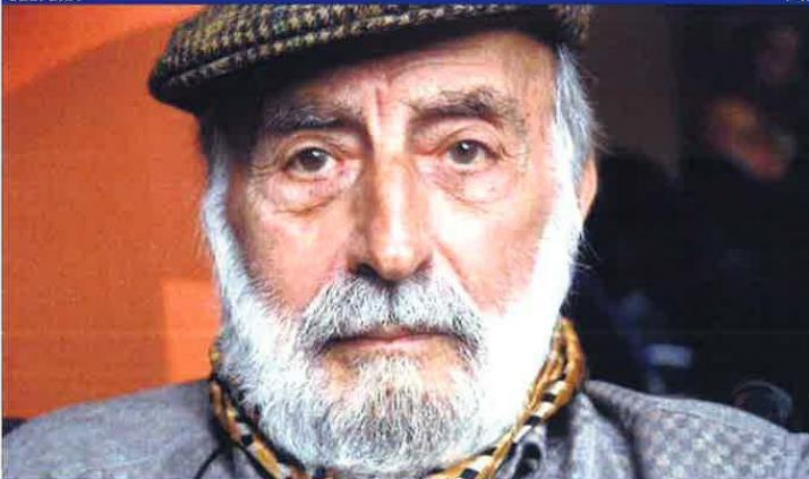
Hi ha vuit cops més suspensos a l'ESO a Ciutat Vella que a Sarrià

INFORME • Un estudi de l'Ajuntament de Barcelona posa xifres a la desigualtat educativa entre districtes de la ciutat

CENTRES • Vuit de cada deu escoles de la zona centre de la capital catalana estan tipificades com "de màxima complexitat"

CULTURA

P41



Josep Palau i Fabre, en una imatge d'arxiu, hauria arribat als cent anys aquest 2017 ■ ARXIU

Un Any Palau i Fabre farcit

El prestigiós poeta i biògraf de Picasso hauria fet cent anys

Badalona

P28



La processó del Silenci de Badalona ■ I.M.

30 anys recuperant una vella devoció

La processó del Silenci badalonina és la més antiga documentada a Catalunya

Sortim

P31



Misteri del Sant Crist de l'Agonia ■ COL·L. MISTERIS D'OLESA

Olesa posa en escena la Ruta dels Misteris



FRANCIAC

Juga tant com vulguis des de 25 € al mes

Informació 972 47 10 28

L'APUNT

Recursos diferents a les escoles

Ferran Espada

també les ales d'àngel, l'únic element salvat d'una versió anterior del misteri construït durant els anys quaranta del segle XX i restaurat completament l'any 2013. Fotografies inèdites, vestuari dels diferents personatges de la processó com ara Judes, els estaferms, la Verònica, els escolans i una talla del segle XVIII són alguns dels elements que es van poder veure en l'exposició, que va ser el pòrtic de la celebració de la processó aquest vespre.

Avançament beneficis

Aquest any la processó torna a avançar-se una hora respecte al seu horari habitual i començarà el seu recorregut pels carrers de Dalt la Vila a les nou del vespre. Els organitzadors valoren molt positivament el canvi d'horari, que es va aplicar per primer cop l'any passat i que els va reportar un increment de públic que xifren entre un 30 i un 40%.

La novetat més destacada d'aquest any és que els misteris sortiran de l'església de Santa Maria a les cinc de la tarda i es col·locaran al carrer del Temple, a l'exterior de l'església perquè tothom que ho vulgui els pugui veure. El servei d'ordre de la processó farà la custòdia dels misteris i a la sortida hi haurà els estaferms de la Confraria de Sant Anastasi i els escolans del *Record i memòria*. D'aquesta manera, segons Agustí Subirats, es procura "que la gent pugui viure durant més temps l'ambient de la processó". L'altra novetat d'aquesta edició serà l'entrada solemne del Sant Sepulcre a l'església, a càrrec dels estaferms. Allà, es trobarà a l'altar major amb la Mare de Déu dels Dolors, i, després de la lectura d'uns textos, els dos misteris quedaran col·locats als dos costats de l'altar major.

Les celebracions d'aniversari no s'acaben aquest any. Un cop tancada la celebració dels trenta anys de la recuperació de la processó, els seus administradors començaran a pensar en l'any vinent, quan la processó del Silenci complirà 390 anys. ■

Plantear el sistema educatiu com un tot homogeni on es pot aplicar la mateixa recepta en totes les escoles és una evident equivocació. Les escoles anomenades d'alta complexitat necessiten uns recursos que d'altres no requereixen. I és evident que aquestes escoles es concentren en determinats barris de les nostres ciutats. De la mateixa manera, als municipis petits la

problemàtica és una altra. Perquè la tipologia de l'escola marca el tipus de societat en què està inserida. Però, al marge de calibrar els recursos, convindria també avaluar quin professorat i equip directiu té cada escola. Perquè qui pot ser un bon professor en segons quina dinàmica positiva, pot ser un desastre educatiu en determinades aules complexes.



El percentatge d'alumnes de 4t d'ESO que no superen les proves de competències bàsiques a Barcelona és de l'11,5% ■ E.M.

L'índex de suspesos a l'ESO a Ciutat Vella multiplica per vuit el que es dona a Sarrià

■ Un estudi municipal posa xifres a la desigualtat educativa entre districtes a Barcelona ■ El 81% d'escoles del centre, tipificades de "màxima complexitat"

F.E.
BARCELONA

Un estudi elaborat per l'Ajuntament de Barcelona conclou que la realitat acadèmica de la capital catalana està lluny de ser homogènia i presenta grans contrastos entre districtes. Una conclusió que si bé ja podia ser imaginable com a tesi genèrica, ara es concreta i s'exemplifica amb la lectura, i corresponent interpretació, de les diferents xifres de l'informe. Una d'elles és la de l'índex de suspesos a quart d'ESO els dos últims cursos, que al conjunt de la ciutat se situa de mitjana en un 11,5%. Però en el cas específic de Sarrià-Sant Gervasi, una zona que any rere any encapçala tots els rànquings locals de renda, aquest percentatge cau fins al 4,5%. A l'altre extrem hi ha el cas de Ciutat Vella —el sisè districte més ric de la ciutat—, on l'indicador s'enfila fins al

La frase

"Hi ha una sèrie de determinants socials que acaben condicionant l'èxit educatiu"
Laia Ortiz
TINENT D'ALCALDE DE DRETS SOCIALS

La xifra

14.050

alumnes van demanar plaça en un centre públic d'FP. D'aquests, poc més de 8.430 van ser admesos

Més demanda que oferta a FP

Una de les conclusions que s'extreuen de l'informe municipal és que la demanda per estudiar en un centre públic supera l'oferta de places existent. Una circumstància que es dona en les diferents escales que conformen el sistema educatiu, també a la Formació Professional (FP), una branca que no hi ha expert que no asseguri que cal no només reforçar sinó també potenciar. Doncs bé, l'estudi explica que el curs passat més de 14.050 alumnes van fer la preinscripció per cursar

FP en un centre públic barceloní, però només el 60% van acabar tenint plaça. Aquest índex de cobertura és, si fa no fa, el mateix que es dona en el cas de les escoles bressol. Tornant a l'FP, aquesta manca de places se suma al fet que en dos districtes, Gràcia i Sant Andreu, tota l'oferta lectiva és privada o concertada. Sobre què representa això, un exemple: el cost d'un estudi de cuina, que en un centre públic és de 1.000 euros, és de 3.000 en un de concertat i de 6.000 en un de privat.

35,5%. És a dir, vuit cops més. El mateix passa amb les dades d'escolarització de 0 a 2 anys. En aquest cas, els dos pols oposats els marquen les Corts, amb un percentatge del 58,5%, i de nou Ciutat Vella, amb un 26,7%. El valor de referència de mitjana de l'urbs és del 42,5%. Posats a observar diferències, una altra. A Nou Barris i el centre de la capital, el volum de matriculats estrangers a les escoles bressol públiques supera el 30%. A Sarrià, és de l'1,7%.

Aquesta desigualtat global, però, arriba als seus màxims quan s'observa la distribució territorial dels centres de màxima complexitat, aquells que estan en entorns desfavorits. Doncs bé, a Ciutat Vella el 81% dels centres públics de primària i tots els de secundària reben aquesta qualificació. En canvi a Sarrià, les Corts, l'Eixample o Gràcia, no en tenen cap. ■

BARCELONA Estafa 98.000 euros a l'àvia que cuidava

Els Mossos d'Esquadra han detingut la cuidadora d'una dona de 81 anys malalta d'Alzheimer per haver-li estafat 98.430 euros a Barcelona. La investigació va començar quan els familiars van denunciar que havien detectat una desviació d'una gran quantitat de diners de la víctima i van assenyalar que la presumpta autora era la cuidadora, una dona de 29 anys de nacionalitat argentina. Segons fonts policials, la treballadora va aprofitar que s'havia guanyat la confiança de la víctima per encarregar-se de diverses tasques rutinàries i aconseguir l'accés a la seva llibreta i a les targetes bancàries. A partir del 2015 va començar a retirar diners que posteriorment acabaria traspasant al seu propi compte bancari i fins aquest any es va traspasar un total de 98.430 euros. Després de passar a disposició judicial, la presumpta estafadora va ser posada en llibertat amb càrrecs. ■ REDACCIÓ

BADALONA Confisquen milers de pollets per decorar mones

La Guàrdia Civil ha intervingut 15.000 pollets decoratius de mones de Pasqua procedents del contraban i que podien comportar un risc per als nens per la seva mala qualitat. Segons van informar ahir fonts del cos policial en un comunicat, efectius de la patrulla fiscal de Premià de Mar van realitzar tres inspeccions en locals de Badalona que comercialitzaven aquest tipus de joguines i van localitzar partides sense les garanties de seguretat per als menors. Els productes van ser retirats del mercat i s'ha aixecat un acta per infracció de contraban per l'entrada il·legal d'aquesta mercaderia procedent de la Xina, ja que el gènere no disposava de la documentació que acredités la seva procedència legal. La Guàrdia Civil ha denunciat tres ciutadans xinesos, veïns de Badalona, responsables de la mercaderia retirada. L'operació ha estat posada en coneixement de la Duana de Barcelona i de l'Agència Catalana de Consum. ■ REDACCIÓ

CATALANA

David J. FERNÁNDEZ.- Barcelona

El Ayuntamiento presentó ayer un informe que, bajo el título «Oportunidades educativas en Barcelona 2016: la educación de la infancia y la adolescencia en la ciudad», desgana la situación educativa de los jóvenes barceloneses en función de su barrio de residencia. El informe revela que, pese a la relativa mejora en los resultados académicos, la segregación en determinados centros educativos, tanto públicos como privados, se mantiene.

El informe, el primero que recoge las estadísticas y radiografía los servicios educativos de la ciudad, aportando datos por distritos, lo ha elaborado el Instituto Infancia y Adolescencia de Barcelona, muestra cómo el alumnado socialmente desfavorecido no se distribuye de manera equilibrada en el conjunto de la red escolar barcelonesa, ni siquiera en la de los distritos, sino que se concentra en unas escuelas e institutos determinados. Así, el estudio explica datos como que el 35,5% de los alumnos de Ciutat Vella no superan las pruebas de nivel de 4º de ESO, mientras que en les Cortes esta cifra es sólo del 4,5%. La diferencia se reduce un poco en las pruebas de 6º, de manera que el alumnado que no las supera en Ciutat Vella es el 22% por el 5,4% de las Cortes. No obstante, la media de la ciudad se sitúa por encima de la de Cataluña. También hay una gran diferencia con respecto a los alumnos con mayores dificultades, que se concentran en centros públicos de Ciutat Vella. El distrito reúne el 82% de los centros de primaria y secundaria cualificados de máxima complejidad, mientras que en Sarrià - Sant Gervasi, las Cortes, el Eixample y Gràcia no hay ninguno.

PÚBLICOS Y PRIVADOS

El informe identifica más diferencias notables en cuanto al reparto de los niños entre centros públicos y privados. Por ejemplo, en

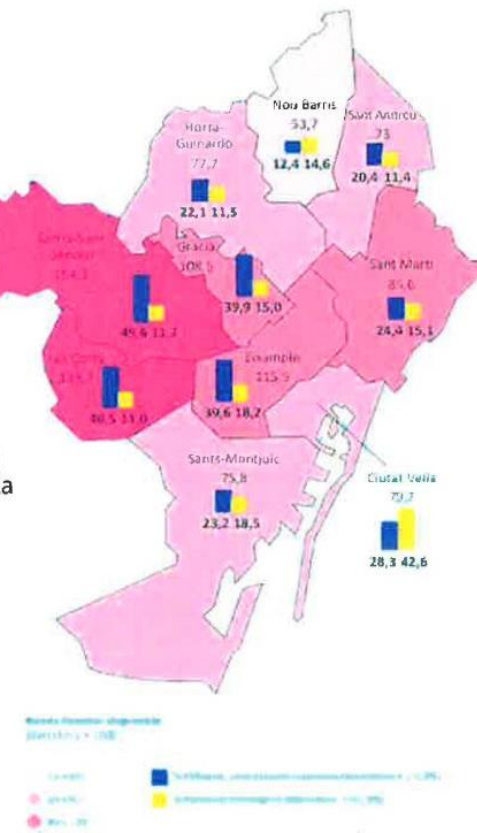
El fracaso escolar se ensaña con los barrios más pobres de Barcelona

Un informe encargado por el Ayuntamiento analiza la situación educativa de los jóvenes en función de su barrio y alerta de los peligros de la segregación

San Martí el 60% de los alumnos en la pública, mientras que en Sarrià-Sant Gervasi el porcentaje baja hasta el 13,5%. Sin embargo, los datos de matrícula en P3 muestran una tendencia al equilibrio, ya que en las solicitudes para el próximo curso prácticamente se igualaron (6.301 a las concertadas y 6.201 a las públi-

cas). Las ayudas de comedor son otro de los elementos en que el estudio se fija para constatar las desigualdades y recoge como Nou Barris el 26,6% de los alumnos reciben la ayuda, por un mínimo 2,9% que lo hace en Sarrià - Sant Gervasi. La teniente de alcaldía de Derechos Sociales, Laia Ortiz, señaló que los centros de más complejidad se concentran en los barrios donde hay más complejidad es lógico, pero ante «la segregación, que toda la complejidad se concentre en un centro», deben tomarse medidas y aportar recursos. Para combatir la segregación, Laia Ortiz, se manifestó partidaria de reducir las dimensiones de las zonas educativas y desincentivar la selección de centros educativos, tanto públicos como privados. El informe apuesta por implementar una estrategia con actuaciones orientadas a evitar la concentración de un determinado perfil de alumnado en centros concretos, y por otra, combatir la cronificación y estigmatización de algunos centros. También demanda un incremento de la inversión en los centros con más complejidad para poder reducir ratios, reforzar el equipo docente o incrementar el apoyo escolar a los alumnos.

Para Laia Ortiz, «el informe muestra una evolución positiva de los datos globales de la ciudad, y también evidencia que hay unos determinantes sociales de cada niño que acaban condicionando



el éxito educativo de la ciudad». Por su parte, la directora del Instituto Infancia y Adolescencia, que ha elaborado el estudio, María Truñó, ha puesto énfasis en que «en Barcelona los niños crecen en entornos muy diferentes, y la educación debería ayudar a corregir estas desigualdades» para lo que hay que «incrementar las oportunidades educativas priorizando la inversión en los entornos con más necesidades». El informe confirma que Barcelona mejora los resultados educativos en la

última década, y que resultados educativos globales de la ciudad son buenos tanto en cuanto a pruebas de evaluación en Primaria y Secundaria, porcentaje de abandono escolar o titulaciones postobligatorias. Ortiz añadió que del informe «se derivan dos conclusiones: que las políticas que hagan avanzar en la equidad desde las diferentes vertientes tendrán un efecto directo sobre la educación, y que la educación tiene también un papel de revertir la iniquidad».

PANORAMA

EL PP DENUNCIA QUE EL DÉFICIT DEL BICING PODRÍA SUBIR UN 10%

► El portavoz adjunto del PP municipal, Javier Mulleras, aseguró que la alcaldesa Ada Colau puede aumentar el déficit del Bicing en un 10%, con el nuevo contrato. Mulleras estima que el déficit del Bicing podría superar los 13,6 millones de euros por que hará que el ayuntamiento asuma el coste del vandalismo y los robos del 15% de las bicicletas, estimado en 1,3 millones de euros anuales.

DESARTICULAN UNA BANDA QUE ROBABA COCHES

► Agentes de la Policía Nacional y de los Mossos d'Esquadra han desarticulado un grupo criminal organizado que robaba vehículos de alta gama que alquilaba con documentación falsa y para después revenderlos en Libia y Argelia.



CIERRA UNA GUARDERÍA POR DESAHUCIO CON 60 NIÑOS

► La guardería privada Sant Agustí de Barcelona ha comunicado a las familias de los 50 niños de 0 a 3 años matriculados en el centro que el próximo martes, 18 de abril, cesa su actividad porque el juez ha ordenado el desahucio del local portavoz de la asociación de padres y madres, Carol Rodríguez, el anuncio ha cogido por sorpresa a las familias, alguna de las cuales había matriculado a su hijo hace menos de un mes.

Els alumnes de districtes més desfavorits tenen vuit vegades més risc de fracàs que els de renda alta

L'èxit escolar va per barris

CARINA FARRERAS
Barcelona

L'educació no reverteix la desigualtat social a Barcelona. De la mateixa manera que els nens nascuts en famílies desfavorides presenten una salut més precària en comparació amb la resta, també corren el risc de rebre una educació més fràgil que no els garanteix la igualtat d'oportunitats laborals i vitals. Davant d'aquesta evidència, els experts en educació proposen una sèrie de mesures enfocades a garantir l'equitat de l'educació: més guarderies públiques –importants per ajudar a contrarestar el dèficit cultural de l'entorn–, més orientació professional en acabar l'educació obligatòria –per evitar els abandonaments–, més oferta de cicles formatius públics –ja que el preu els exclou dels privats–, més escoles de segona oportunitat –per concloure l'etapa obligatòria–, menys concentració d'alumnes immigrants o amb necessitats especials en determinats centres, més extraescolars a preu públic...

Aquests passos cap a l'equitat no són innovadors però es fan evidents després de conèixer l'informe *Oportunitats educatives a Barcelona 2016* que l'Institut Infància i Adolescència ha publicat aquesta setmana i que posa negre sobre blanc el fet que la situació de desigualtat social en una ciutat tan estratificada com Barcelona condiciona l'èxit educatiu dels nens. I no per previsible les dades són menys importants. En comparació amb els barris de més renda de la ciutat, els estudiants nascuts en un districte desfavorit, dins d'una família sense estudis superiors i amb una renda inferior a la mitjana, tenen vuit vegades més risc de fracàs escolar, taxes d'abandonament més altes i menys oportunitat de continuar després de l'ESO.

Els indicadors de risc de vulnerabilitat social més elevats es troben a Ciutat Vella i Nou Barris. A l'altre extrem se situen els districtes de l'Eixample, les Corts, Sarrià-Sant Gervasi i Gràcia. Els quatre districtes restants –Sants-Montjuïc, Horta-Guinardó, Sant Andreu i Sant Martí– ocupen posicions intermèdies, si bé coexisteixen famílies de diversitat socioeconòmica.

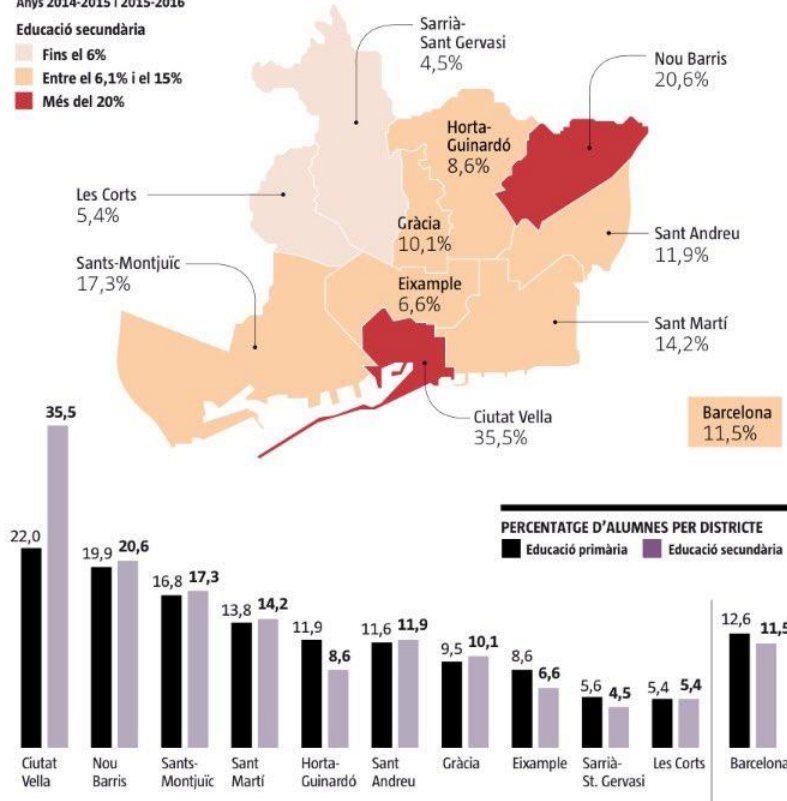
“Només hi ha places públiques de guarderia per a la meitat dels demandants”, assenyala Ismael Palacín, director de la Fundació Jaume

Percentatge d'alumnes d'educació primària i secundària que no supera les proves de competències bàsiques

Anys 2014-2015 i 2015-2016

Educació secundària

- Fins el 6%
- Entre el 6,1% i el 15%
- Més del 20%



FONT: 'Oportunitats educatives a Barcelona 2016: l'evolució de la infància i l'adolescència a la ciutat'

Anna Monell / LA VANGUARDIA

Falta oferta d'FP

■ L'estudi evidencia la falta de centres que ofereixen cicles formatius a preus públics, cosa que exclou les famílies sense recursos a matricular els seus fills en centres de formació professional. “Per entrar a batxillerat n'hi ha prou amb un 5 de nota, però per a FP, com que no hi ha prou oferta, es posa

nota de tall”, explica Aina Tarabini, professora de Sociologia de la UAB. I l'alumnat que vol fer cuina, acaba fent electricitat. “Això, juntament amb la falta d'una bona orientació professional en l'educació obligatòria, explica l'alt abandonament en cicles formatius”, indica Tarabini. “La crisi ha reduït la xifra d'aban-

donament escolar, ja que els adolescents no troben ocupacions precàries en la construcció, però això no vol dir que estudiïn”. Repeteixen, no van a classe i tenen baixa vinculació amb el seu procés educatiu. I no sempre troben la comprensió del docent. “Encara pesa això que 'qui no val, a FP'”, diu Boris Mir.

Bofill, “de manera que la nova tarificació social depèn que et toqui la loteria”. L'Ajuntament pot trobar una fórmula per garantir-ne l'accés a tots els nens de 0 a 2 anys i que paguin segons la seva renda?, es pregunta. Així mateix, considera que a l'informe, molt necessari com a diagnòstic, hi falta una anàlisi més detallada per barris en què es vegi que alguns centres concentren el pes de l'alumnat amb dificultats especials d'aprenentatge. “Un pla de xoc contra la segregació, amb repartiment d'alumnes, estaria em-

Per garantir l'equitat, els experts demanen més guarderies, més orientació i menys segregació

parat per la llei d'Educació”, afirma. En alguns barris, com Ciutat Vella, la totalitat d'instituts estan catalogats d'alta complexitat, mentre que tres districtes no en tenen ni un de sol. “Alguns d'aquests centres han renunciat a rebre els ajuts que el Govern els dona –com ràtios baixes– per evitar l'estigmatització”, assenyala Manel Pulido, coordinador de CC.OO. La solució passa, en la seva opinió, per millorar la política de recursos humans i econòmics, i donar suport a les campanyes de dignificació dels centres per evitar la segregació en la matriculació. També creu que la igualtat s'aconsegueix fora de les aules, ajudant les famílies amb necessitats i subvencionant les extraescolars.

L'estudi insta l'Ajuntament a enfocar-se amb urgència en la població infantil més vulnerable (nois, estrangers, de rendes baixes) en alguns centres determinats i als districtes més desfavorits. Per a Boris Mir, director del programa Escola Nova 21, l'aposta moderna i més justa seria personalitzar l'aprenentatge. “No es pot separar el nen dels seus condicionants familiars i socials. Tot i això, no existeix una política d'informació compartida entre el metge, els serveis socials i les escoles que expliqui la globalitat del nen. Si una família està en crisi, el nen també ho està i no aprèn igual”. Per a això es requereix, més que classes de repàs –inefectes, segons l'estudi–, una atenció personalitzada. ●

20 minutos Nacional Internacional Economía Tu ciudad Opiniones Gente y TV Tecnología Cultura Deport

BARCELONA

La tasa de escolarización de menores de 3 años en la ciudad de Barcelona es del 42,5%



Maria Truñó y Laia Ortíz. (EUROPA PRESS)

- La tasa ha crecido 10 puntos respecto a 2006.
- Este aumento ha sido asumido mayoritariamente por la guarderías municipales, que entre 2006 y 2016 han pasado de atender el 8,9% de los niños al 20%.
- Ciutat Vella es el distrito con la tasa de escolarización de menores de tres años más baja (26,7%).
- Los territorios con menos plazas públicas de guarderías son Sarrià-Sant Gervasi (11,6%) y el Eixample (13,7%).

ECO  Poca actividad social
¿QUÉ ES ESTO?

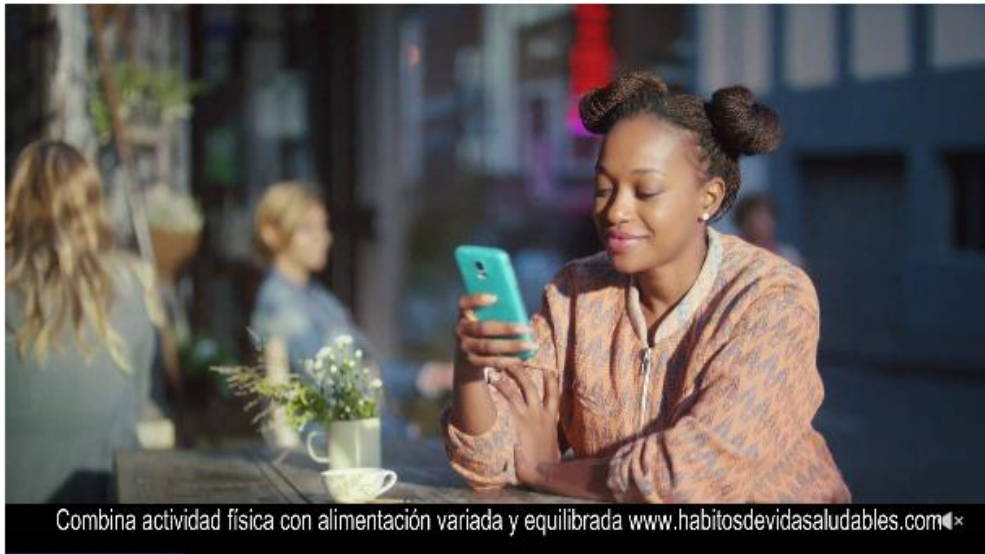
      

La directora del Instituto Infancia y Adolescencia de Barcelona, Maria Truñó, y la teniente de alcalde de Derechos Sociales del [Ayuntamiento](#), Laia Ortiz, han afirmado que la tasa de escolarización de menores de tres años en la ciudad es del **42,5%**, mientras que en 2006 era del **32,9%**.

Lo ha dicho Ortiz en la presentación del primer Informe Oportunitats Educatives a Barcelona 2016, que ha subrayado que este aumento ha sido asumido mayoritariamente por la guarderías municipales, que entre 2006 y 2016 han pasado de atender el 8,9% de los niños al 20%, mientras que el otro 22,5% lo cubren las guarderías privadas.

Ciutat Vella es el distrito con la tasa de escolarización de menores de tres años más baja (26,7%), seguido de Nou Barris (37,4%) y Horta-Guinardó (35,5%), mientras que en Sarrià-Sant Gervasi y Les Corts el 58% de los niños están escolarizados, por lo que Truñó ha reclamado incrementar la oferta pública y aplicar criterios de equidad en el acceso a las guarderías, entre otros.

PUBLICIDAD



Los territorios con menos plazas públicas de guarderías son Sarrià-Sant Gervasi (11,6%) y el Eixample (13,7%), y la cobertura pública se eleva hasta cerca del 26% en Nou Barris y Sant Martí, lo que indica que en los distritos con tasas de escolarización más bajas son lo que, al mismo tiempo, las plazas públicas cubren mejor la demanda.

En Sarrià-Sant Gervasi el 58% de los niños están escolarizados

Truñó ha observado que los criterios de acceso y los precios se consideran las principales barreras de acceso a las guarderías municipales, aunque el Gobierno municipal ha recordado que se ha producido un **aumento "notable" en las bonificaciones**, que en el curso 2015-2016 alcanzaron a 2.766 niños.

El informe también apunta que las escuelas públicas de la ciudad escolarizan el 45% de los alumnos de educación infantil de segundo ciclo, el 42% de educación primaria y el 36% de educación secundaria obligatoria, por lo que la matriculación en la red concertada es superior en todas las etapas, especialmente en la secundaria.

Segregación escolar

Ortiz ha destacado que el alumnado socialmente desfavorecido no se distribuye de manera equilibrada en el conjunto de la red escolar, sino que se concentra en **unas escuelas e institutos determinados**, un fenómeno que el Gobierno municipal asegura que "incide negativamente en la calidad del sistema educativo".

Este fenómeno se puede observar a través de la distribución de la población extranjera en los centros educativos -los datos indican que la red pública está sobrerrepresentada en todas las etapas educativas, especialmente la secundaria- y en la distribución de centros de máxima complejidad -en Ciutat Vella representan el 81,8% de los centros públicos-.

Resultados educativos

En relación a las **pruebas realizadas en sexto de Primaria, el 22% de los alumnos de Ciutat Vella no las supera**, seguido de Nou Barris (19%), Sants-Montjuïc (16,8%) y Sant Martí (13,8%), una situación similar a la que se produce con los resultados de las pruebas hechas en cuarto de la ESO, que en Ciutat Vella suspenden el 35,5% de los alumnos.

En la educación postobligatoria, la mayor parte de los estudiantes optan por el bachillerato -unos 22.300 alumnos en el curso 2015-2016-, aunque en los últimos diez años los que optan por cursar un Ciclo Formativo de Grado Medio (CFGM) han pasado de 9.000 a 12.000 matriculados, mientras que los Ciclos Formativos de Grado Superior han aumentado de 13.700 a 22.100.

Los ciclos de Grado Superior han aumentado de 13.700 a 22.10

En 2015, **el 73% de los alumnos que habían pedido plaza de Formación Profesional (FP) lo hizo en un centro público**, aunque éstos sólo pudieron absorber el 59% de las preinscripciones, por lo que los centros concertados y privados -con precios más elevados- recibieron "flujos importantes" de estudiantes, lo que influye en el acceso y continuación de los cursos.

Ortiz ha subrayado que a este hecho hay que añadir que la distribución de los centros públicos, concertados y privados varía mucho según los distritos, y ha afirmado que en Gràcia y en Sant Andreu no hay ningún centro de FP de titularidad pública.

Un informe de l'Ajuntament de Barcelona detecta grans diferències entre districtes en matèria d'èxit escolar

12 Abr 2017 - 14.30



Pla conjunt de la directora de l'Institut d'Infància i Adolescència, Maria Truñó, i de la tinenta d'alcaldia de Drets Socials, Laia Ortiz, el 12 d'abril del 2017 (horitzontal)

ACN Barcelona.-Un informe encarregat per l'Ajuntament de Barcelona detecta grans diferències entre districtes en matèria d'èxit escolar, el que denota que les condicions socials i econòmiques acaben determinant l'experiència educativa. Així, el 22% de l'alumnat de Ciutat Vella no supera la prova de 6è de Primària, mentre que a Sarrià-Sant Gervasi el percentatge baixa al 5,6%. En el cas de l'ESO, la diferència encara és més gran, des del 35,5% fins al 4,5. Es dona el mateix fenomen pel que fa a l'escolarització de l'etapa de 0 a 3 anys. La taxa és del

26,7% a Ciutat Vella, mentre que a Sarrià i a Les Corts puja fins al 58%. Es produeix segregació escolar, amb concentració d'alumnes amb més dificultats a centres públics. Una altra dada que revela l'informe és que les matrícules a Primària tendeixen per primer cop a la igualtat entre pública i concertada.

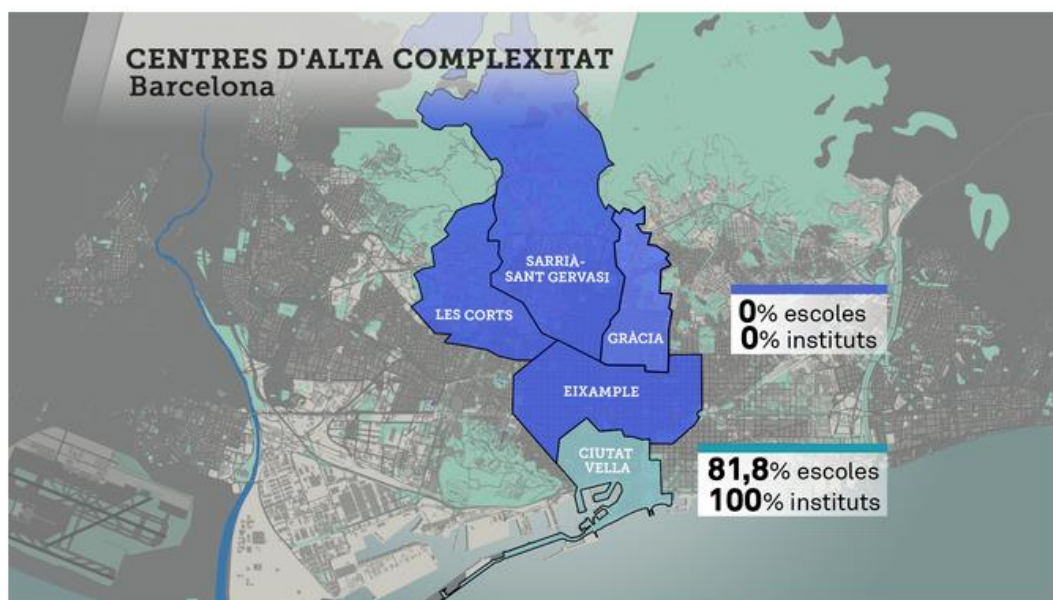
Segons l'Informe d'Oportunitats Educatives a Barcelona 2016, elaborat per l'Institut d'Infància i d'Adolescència, la ciutat millora els resultats educatius en els darrers cursos, però aquests resultats són desiguals. Els districtes de Ciutat Vella, Nou Barris, Sants-Montjuïc i Sant Martí són els que registren els percentatges més elevats de suspens en les proves de competències bàsiques de Primària i Secundària. En canvi, els més baixos es corresponen amb els districtes més rics, és a dir, Gràcia, l'Eixample, Sarrià-Sant Gervasi i Les Corts. L'informe mostra algunes dades que expliquen aquesta situació. L'alumnat socialment desafavorit no es distribueix de manera equilibrada en el conjunt de la xarxa escolar, sinó que es concentra en unes escoles i instituts determinats. Les dades indiquen que els alumnes estrangers estan sobrerrepresentats a la xarxa pública en tots els districtes excepte Sarrià-Sant Gervasi. Així mateix, la distribució territorial dels centres de màxima complexitat també és molt desigual. Són escoles amb elevats percentatges d'alumnes que tenen necessitats específiques. A Ciutat Vella, el 81,8 dels centres públics de Primària i tots els instituts de Secundària són de màxima complexitat, però als districtes més rics no n'hi ha cap. Aquesta concentració comporta uns resultats acadèmics inferiors. Per tot plegat, l'informe recomana una escolarització equilibrada per reduir la segregació escolar i treballar per reduir les desigualtats dels resultats educatius entre districtes. La tinenta d'alcaldia de Drets Socials, Laia Ortiz, ha constatat que això només es pot aconseguir amb polítiques que avancin en l'equitat dels indicadors socioeconòmics dels districtes més desafavorits. Un fenomen que s'observa és que els últims anys s'està tendint a l'equilibri entre les dues xarxes. Les sol·licituds per al curs 2016-2017 pràcticament es van arribar a igualar, quan sempre havia passat per davant l'escola concertada, a diferència de la resta de Catalunya. També aquí hi ha diferències entre districtes. A Sarrià-Sant Gervasi el percentatge d'alumnes 3-12 escolaritzats en centres públics és només del 13,5%, i a Sant Martí arriba al 60. Diferències també en la taxa d'escolarització de 0-3 anys. Així mateix, es registren grans diferències entre districtes pel que fa a la taxa d'escolarització de l'etapa de 0 a 3 anys. Si bé és cert que el nombre de nens escolaritzats ha passat del 32,5% l'any 2006 al 42,5 d'enguany, hi ha una gran diferència entre els diferents barris de la ciutat. Ciutat Vella registra un 26,7% de taxa i districtes com Nou Barris o Horta-Guinardó no arriben al 40%. En canvi, Les Corts i Sarrià-Sant Gervasi freguen el 60%. Ortiz ha remarcat que la introducció de la tarificació social pretén revertir aquesta situació i que el preu deixi de ser un problema per escolaritzar un infant. En general, més de la meitat dels infants de menys de tres anys no va a l'escola bressol o a la llar d'infants, i alhora emergeixen noves iniciatives de criança al marge, especialment al districte de Gràcia. La cobertura de la demanda d'escoles bressol municipals ha augmentat però quatre de cada deu sol·licituds no obtenen plaça. L'informe recomana incrementar l'oferta pública per a la primera infància i aplicar criteris d'equitat en l'accés. Falta oferta pública d'FP pel que fa a l'educació post-obligatòria, la major part dels estudiants opten pel batxillerat, però els estudis que més han crescut són els cicles formatius, tot i que l'índex d'abandonament en el cas dels de grau mig és molt elevat, arribant al 37%. En aquesta etapa augmenta molt el pes dels centres privats, fins al punt que a Gràcia i a Sant Andreu no hi ha cap oferta d'FP que sigui pública.

BARCELONA

De Ciutat Vella a Sarrià, les desigualtats educatives de Barcelona

Un 26,7% d'alumnes estan escolaritzats a l'escola bressol a Ciutat Vella, mentre que el 58% ho estan a Sarrià i les Corts, segons el primer informe d'Oportunitats Educatives en la Infància i l'Adolescència de Barcelona

Redacció | 12 Abr 2017 - 14.55



CENTRES D'ALTA COMPLEXITAT

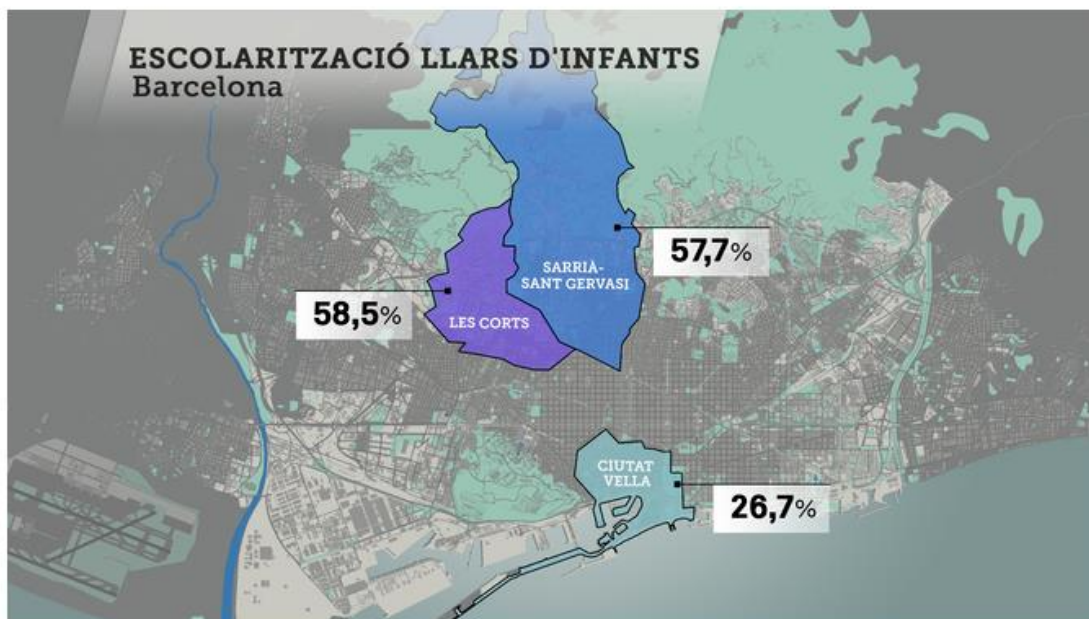
El primer informe d'Oportunitats Educatives en la infància i l'adolescència, de l'Ajuntament de Barcelona, constata que s'han millorat els resultats educatius a nivell general -proves d'avaluació, taxa d'abandonament escolar o titulacions postobligatòries - a la ciutat però que es mantenen les diferències entre els deu districtes.

L'alumnat socialment desafavorit es concentra en determinades escoles i instituts. L'estudi constata forts desequilibris entre districtes en els centres públics d'alta complexitat: a Ciutat Vella: 81,8% dels centres públics de primària són d'alta complexitat i els de secundària ho són tots mentre a Nou Barris, el 47,8 de Primària ho són i la meitat a secundària. Per contra, a l'Eixample, Gràcia, les Corts i Sarrià Sant-Gervasi no hi ha ni una escola ni un institut de màxima complexitat.

Creix l'escolarització abans dels 3 anys

L'escolarització en el primer cicle d'Educació Infantil ha crescut en els darrers anys **passant del 32,9% de nens escolaritzats de 0-2 anys el 2006 al 42,5% el 2016**, una mitjana més alta que la catalana i l'espanyola i que s'ha assumit sobretot a la xarxa de centres públics, que ha passat del 8,9% al 20% en aquests anys.

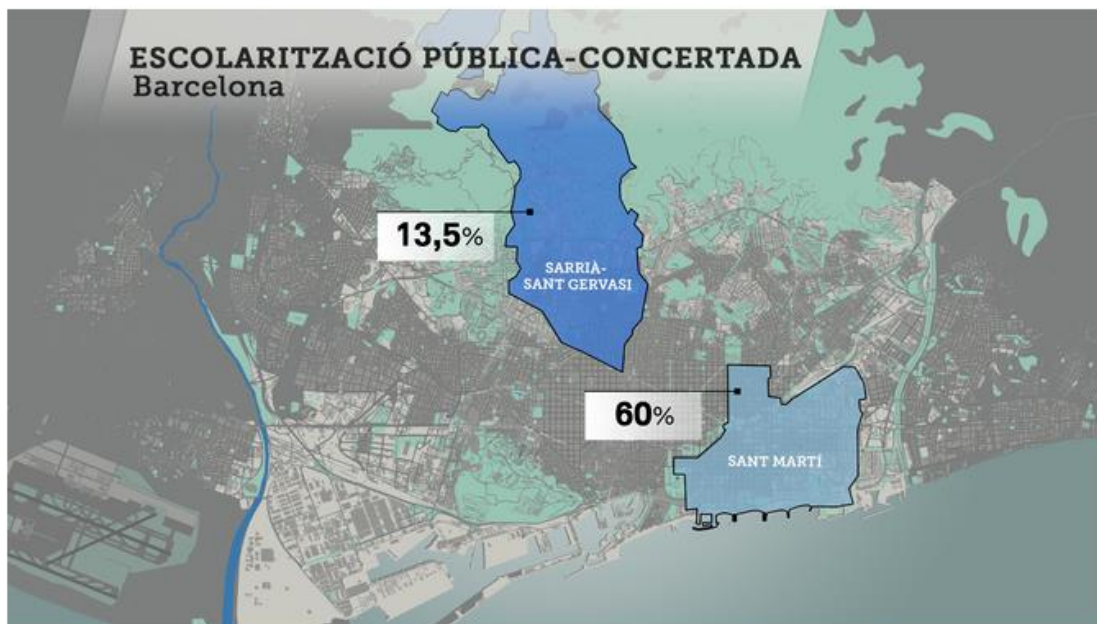
Tot i això hi ha grans diferències entre districtes també es mantenen: taxa més baixa és Ciutat Vella (26,7%) mentre que les més altes són a Sarrià i Les Corts, amb una taxa d'escolarització del 58%.



Les principals raons que al·leguen les famílies per no escolaritzar els fills en aquesta etapa, el preu i les bonificacions, malgrat s'han incrementat. Davant d'això, l'informe apunta que **cal ampliar places d'escoles bressol** i espais familiars municipals, revisar sistema preus públics, avançar cap a un model de primera infància més integral o valorar iniciatives d'educació comunitàries.

Del 60% d'alumnes de 3 a 12 anys en centres públics a Sant Martí al 13,5% a Sarrià

En el darrer curs, les sol·licituds de matriculació a Primària **han tendit a la igualtat entre pública i concertada**. De fet, en el curs actual gairebé s'han igualat: 6.313 sol·licituds a escoles concertades i 6.201 a les públiques. Amb tot, es constaten altre cop notables diferències entre districtes: el 60% dels alumnes de 3 a 12 anys estan escolaritzats en centres públics a Sant Martí, mentre que a Sarrià-Sant Gervasi, el percentatge és del 13,5%.



En general, les escoles públiques escolaritzen el 45% dels alumnes d'educació infantil de segon cicle, el 42% d'educació primària i el 36% d'educació secundària obligatòria.

El 22% dels alumnes a Ciutat vella no supera la prova de 6è, el 5,4 a les Corts

Els alumnes de Barcelona obtenen bons resultats a les proves de sisè de Primària amb mitjana superior a la de Catalunya, però es constaten fortes diferències **en els resultats educatius entre districtes**: a Ciutat Vella, el 22% dels alumnes no superen la prova, mentre que a les Corts aquest percentatge baixa fins al 5,4%.

Els alumnes de Barcelona obtenen bons resultats a les proves de sisè de Primària amb mitjana superior a la de Catalunya, però es constaten fortes diferències **en els resultats educatius entre districtes**: a **Ciutat Vella, el 22% dels alumnes no superen la prova, mentre que a les Corts** aquest percentatge baixa fins al **5,4%**.

En el cas de quart ESO, la diferència és encara més gran: **des del 35,5% que no supera la prova a Ciutat Vella, fins al 4,5% a les Corts**.

Les diferències també es constaten en les activitats de fora de l'horari escolar. A les zones on es concentren més els centres educatius d'alta complexitat són també els que hi ha més suport escolar.

Per evitar aquestes desigualtats, l'informe considera que calen actuacions orientades a evitar-ho, com l'increment d'inversió per reduir ràtios, incrementar el suport escolar o reforçar l'equip docent.

Augmenten els alumnes de cicles formatius

Finalment, l'estudi constata que en els darrers anys **han crescut els alumnes de cicles formatius**. En els de grau mitjà s'ha passat de 9.000 a 12.000 alumnes, tot i que també tenen la taxa d'abandonament més alta: 37%. En el de grau superior, s'ha passat dels 13.700 a 22.100, amb una taxa d'abandonament del 13%.



CATALUNYA ESPANYA MÓN ARTS **TIC** ESPORTS VIU B

La taxa d'escolarització de menors de 3 anys a Barcelona és del 42,5%, deu punts més que el 2006



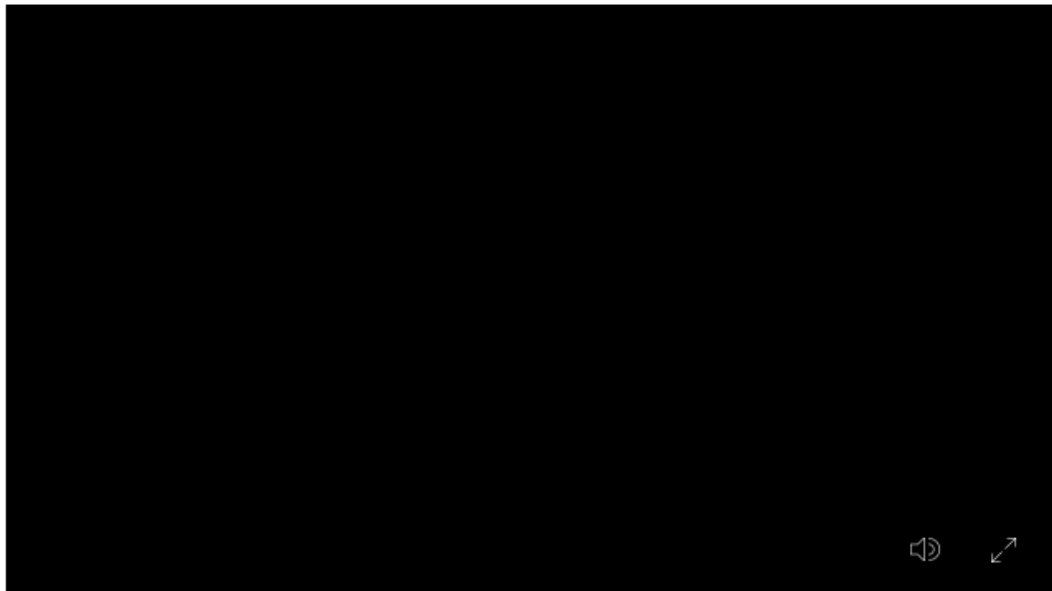
El 22% dels alumnes de Ciutat Vella suspensen les proves a sisè de Primària

BARCELONA, 12 Abr. (EUROPA PRESS) -

La directora de l'Institut Infància i Adolescència de Barcelona, Maria Truño, i la tinent d'alcalde de Drets Socials de l'Ajuntament, Laia Ortiz, han afirmat que la taxa d'escolarització de menors de tres anys a la ciutat és del 42,5%, mentre que el 2006 era del 32,9%.

Ho ha dit Ortiz durant la presentació del primer Informe Oportunitats Educatives a Barcelona 2016, que ha subratllat que aquest augment ha estat assumit majoritàriament per les guarderies municipals, que entre 2006 i 2016 han passat d'atendre el 8,9% dels nens al 20%, mentre que l'altre 22,5% el cobreixen les guarderies privades.

Ciutat Vella és el districte amb la taxa d'escolarització de menors de tres anys més baixa (26,7%), seguit de Nou Barris (37,4%) i Horta-Guinardó (35,5%), mentre que a Sarrià-Sant Gervasi i les Corts el 58% dels nens estan escolaritzats, per la qual cosa Truño ha reclamat incrementar l'oferta pública i aplicar criteris d'equitat en l'accés a les guarderies, entre d'altres.



Els territoris amb menys places públiques de guarderies són Sarrià-Sant Gervasi (11,6%) i l'Eixample (13,7%), i la cobertura pública s'eleva fins a prop del 26% a Nou Barris i Sant Martí, la qual cosa indica que els districtes amb taxes d'escolarització més baixes són aquells en què, al mateix temps, les places públiques cobreixen millor la demanda.

Truño ha observat que els criteris d'accés i els preus es consideren les principals barreres d'accés a les guarderies municipals, encara que el Govern municipal ha recordat que s'ha produït un augment "notable" en les bonificacions, que en el curs 2015-2016 van aconseguir 2.766 nens.

L'informe també apunta que les escoles públiques de la ciutat escolaritzen el 45% dels alumnes d'educació infantil de segon cicle, el 42% d'educació primària i el 36% d'educació secundària obligatòria, per la qual cosa la matriculació a la xarxa concertada és superior a totes les etapes, especialment a la secundària.

SEGREGACIÓ ESCOLAR

Ortiz ha destacat que l'alumnat socialment desfavorit no es distribueix de manera equilibrada en el conjunt de la xarxa escolar, sinó que es concentra en unes escoles i instituts determinats, un fenomen que el Govern municipal assegura que "incideix negativament en la qualitat del sistema educatiu".

Aquest fenomen es pot observar a través de la distribució de la població estrangera als centres educatius --les dades indiquen que la xarxa pública està sobrerrepresentada en totes les etapes educatives, especialment la secundària-- i en la distribució de centres de màxima complexitat --a Ciutat Vella representen el 81,8% dels centres públics--.

RESULTATS EDUCATIUS

En relació a les proves realitzades a sisè de Primària, el 22% dels alumnes de Ciutat Vella no les supera, seguit de Nou Barris (19%), Sants-Montjuïc (16,8%) i Sant Martí (13,8%), una situació similar a la qual es produeix amb els resultats de les proves fetes a quart d'ESO, que a Ciutat Vella suspenen el 35,5% dels alumnes.

A l'educació postobligatòria, la major part dels estudiants opten pel batxillerat --uns 22.300 alumnes en el curs 2015-2016--, encara que en els últims deu anys els que opten per cursar un Cicle Formatiu de Grau Mitjà (CFGM) han passat de 9.000 a 12.000 matriculats, mentre que els Cicles Formatius de Grau Superior han augmentat de 13.700 a 22.100.

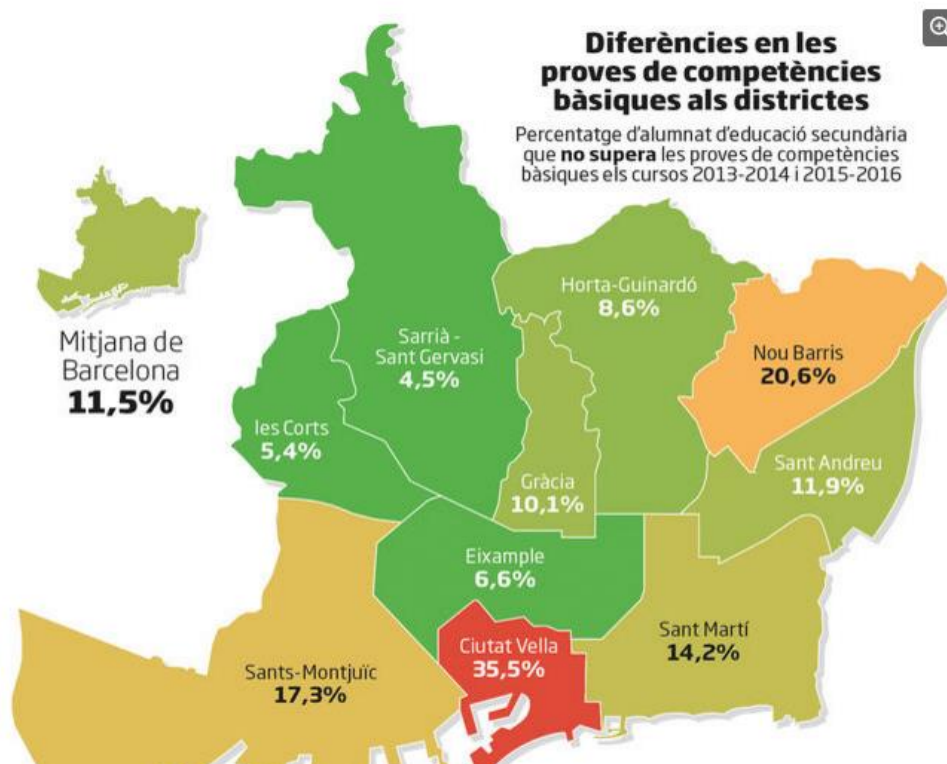
El 2015, el 73% dels alumnes que van demanar plaça de Formació Professional (FP) ho va fer en un centre públic, encara que aquests només van poder absorbir el 59% de les preinscripcions, per la qual cosa els centres concertats i privats --amb preus més elevats-- van rebre "fluxos importants" d'estudiants, la qual cosa influeix en l'accés i continuació dels cursos.

Ortiz ha subratllat que a aquest fet cal afegir que la distribució dels centres públics, concertats i privats varia molt segons els districtes, i ha afirmat que a Gràcia i Sant Andreu no hi ha cap centre d'FP de titularitat pública.

Vuit cops més suspensos a Ciutat Vella que a Sarrià-Sant Gervasi

Mentre que tots els instituts de Ciutat Vella són de màxima complexitat, a Sarrià-Sant Gervasi, a les Corts, a l'Eixample i a Gràcia no n'hi ha cap, segons l'informe 'Oportunitats Educatives a Barcelona 2016'

NÚRIA MARTÍNEZ Barcelona ACTUALITZADA EL 12/04/2017 22:15





Font: Consorci d'Educació de Barcelona, departament d'Ensenyament, Idescat i Consell Superior d'Avaluació del Sistema Educatiu / Gràfic: Eduard Forroll

Diferències entre districtes en les competències bàsiques

Els resultats acadèmics per districtes a Barcelona tenen una correlació amb la renda disponible a cada zona de la ciutat. Un 35,5% d'alumnes de **quart d'ESO de Ciutat Vella** van suspendre les proves de competències bàsiques del departament d'Ensenyament durant els cursos 2013-2014 i 2015-2016, mentre que a Sarrià-Sant Gervasi, només ho va fer un 4,5%. O el que és el mateix: hi ha quasi vuit cops més suspensos entre els estudiants a **Ciutat Vella** que a **Sarrià Sant-Gervasi**. La mitjana de suspesos a Barcelona se situa en l'11,5%.

La conclusió s'extreu de l'informe '**Oportunitats Educatives a Barcelona 2016**', encarregat per l'Ajuntament de Barcelona i elaborat per l'Institut Infància i Adolescència, que mostra grans desigualtats en els resultats educatius dels alumnes segons el districte. En una escala on la mitjana és 100, la renda familiar disponible de **Sarrià Sant-Gervasi** està en el 188, mentre que la de Ciutat Vella queda en el 85,5, segons dades municipals.

A les proves de competències bàsiques de sisè primària els resultats dels alumnes mostren divergències similars. A **Ciutat Vella**, van suspendre el 22% dels alumnes, mentre que a les Corts ho van fer un 5,4%. Això vol dir que hi ha quatre cops més suspensos en aquest districte cèntric de la ciutat que a les Corts. La mitjana de suspesos a primària a Barcelona és de l'12,6%. "A Barcelona hi ha moltes oportunitats educatives, però estan repartides de manera desigual", va apuntar **la tinent d'alcalde de Drets Socials, Laia Ortiz**, en la presentació de l'informe dimecres. Va denunciar que "els determinants socials estan condicionant l'èxit escolar".

Davant d'aquestes dades, el director de la **Fundació Jaume Bofill, Ismael Palacín**, creu que la pregunta que cal fer-se és si l'escola de Barcelona "reprodueix, amplifica o redueix les desigualtats socials". "La correlació entre nivell d'educació i de riquesa hi és a tot el món", assegura Palacín, que afegeix que el que constata l'informe és la "incapacitat de Barcelona

per reduir les diferències". En aquest sentit, reivindica un pla de xoc municipal "sense matisos" contra la segregació. "Barcelona hauria de ser exemple en abolir la segregació, promovent la corresponsabilitat de l'escola pública i la concertada", insisteix.

Per combatre la segregació, el professor de pedagogia de la Universitat de Barcelona (UB) **Enric Prats** creu que cal augmentar els recursos i el personal dels centres d'alta complexitat. "Una mesura que es podria fer és disminuir les ràtios per classe en funció dels resultats de les proves de competències", apunta Prats. També reivindica més recursos als centres que treguin resultats molt baixos. El **professor de pedagogia de la UB** recorda que als alumnes més desfavorits els pot "costar més llegir i interpretar l'examen" i afegeix que difícilment disposaran de reforç escolar si el necessiten.

Un altre indicador que mostra les diferències entre barris és el **percentatge de repetidors**. Mentre que a Ciutat Vella van repetir el 9,4% d'estudiants de 4t d'ESO el curs 2015-2016, a Sarrià-Sant Gervasi només va repetir l'1,7%. És a dir, la proporció més gran d'alumnes repetidors es dona, precisament, als districtes amb més concentració de centres de màxima complexitat i segregació escolar. "La segregació juga contra la possibilitat de prestar l'atenció adequada a l'alumnat i minva les oportunitats educatives", conclou l'informe. Pel que fa a nivell de ciutat, les noies autòctones repeteixen menys que la resta, mentre que les noies i els nois estrangers són els que presenten una taxa de repetició més elevada. Per a Palacin, les grans desigualtats educatives entre barris amaguen "desigualtats molt pitjors entre centres". "Barcelona té molt marge per treballar amb el repartiment de l'alumnat", apunta Palacin, que afegeix que cal intensificar els esforços contra l'abandonament escolar. En la mateixa línia, denuncia que no hi ha mecanismes d'escoles de segones oportunitats.

Una altra dada que mostra les desigualtats entre districtes és la diferència en la concentració de centres de màxima complexitat. Mentre que a Ciutat Vella el 100% d'instituts públics són de màxima complexitat, a Sarrià-Sant Gervasi, a les Corts, a l'Eixample

d'instituts públics són de màxima complexitat, a Sarrià-Sant Gervasi, a les Corts, a l'Eixample i a Gràcia no n'hi ha cap. Globalment, un 29% dels instituts de Barcelona estan considerats d'alta complexitat.

Pel que fa als centres públics de màxima complexitat de primària, Ciutat Vella concentra el 81,8%, mentre que, de nou, no n'hi ha cap a Sarrià-Sant Gervasi, a les Corts, a l'Eixample o a Gràcia. Una de les mesures per reduir l'abandonament en zones desfavorides és, per a Enric Prats, la implantació dels institut-escola. "Que no hagin de canviar de centre en començar l'ESO podria ajudar a evitar el fracàs escolar i l'abandonament", apunta Prats, que defensa flexibilitar el currículum segons el centre.

Desigualtats dels 0 als 2 anys

L'ús de les llars d'infants també és un clar indicador rellevant. Segons l'estudi, hi ha realitats oposades entre districtes pel que fa a la taxa d'escolarització de l'etapa de 0 a 2 anys. Si bé és cert que el nombre de nens escolaritzats ha passat del 32,5% de l'any 2006 al 42,5% del 2016, l'informe indica que hi ha una gran diferència entre els diferents districtes de la ciutat. Ciutat Vella registra una taxa del 26,7%, mentre que Sarrià-Sant Gervasi i les Corts registren el 58%. Ortiz va apuntar que la introducció de la tarificació social pretén revertir aquesta situació i que "el preu deixi de ser un problema per escolaritzar un infant".

A Barcelona, la matriculació a la xarxa concertada és superior a la pública en totes les etapes, sobretot a secundària. Només està matriculat a la xarxa pública el 45% de l'alumnat d'infantil de segon cicle, el 42% del de primària i el 36% de secundària. Una vegada més, les diferències entre els districtes són notables. A Sant Martí, el 60% de l'alumnat de primària i secundària estan en centres públics, mentre que a Sarrià-Sant Gervasi, només el 12 i el 13,5%, respectivament. En canvi, a Catalunya, els centres públics absorbeixen el principal gruix d'alumnes, tant a primària com a secundària, amb el 67,2 i el 62,7%, respectivament.



JAUME CIURANA
LA BODEGUILLA D'ADA
COLAU



ACN »

PUBLICITAT

Estàs convocat!



< Anterior | Següent >

General

Política Internacional Cultura Comunicació Societat Economia Esports Agricultura

Notícies d'una comarca:

BARCELONÈS » DIMECRES, 12 D'ABRIL DE 2017 14:23 H

Un informe de l'Ajuntament de Barcelona detecta grans diferències entre districtes en matèria d'èxit escolar

Les matrícules tendeixen per primer cop a la igualtat entre pública i concertada però la primera concentra els alumnes amb més dificultats

ACN Barcelona.-Un informe encarregat per l'Ajuntament de Barcelona detecta grans diferències entre districtes en matèria d'èxit escolar, el que denota que les condicions socials i econòmiques acaben determinant l'experiència educativa. Així, el 22% de l'alumnat de Ciutat Vella no supera la prova de 6è de Primària, mentre que a Sarrià-Sant Gervasi el percentatge baixa al 5,6%. En el cas de l'ESO, la diferència encara és més gran, des del 35,5% fins al 4,5. Es dona el mateix fenomen pel que fa a l'escolarització de l'etapa de 0 a 3 anys. La taxa és del 26,7% a Ciutat Vella, mentre que a Sarrià i a Les Corts puja fins al 58%. Es produeix segregació escolar, amb concentració d'alumnes amb més dificultats a centres públics. Una altra dada que revela l'informe és que les matrícules a Primària tendeixen per primer cop a la igualtat entre pública i concertada.

Segons l'Informe d'Oportunitats Educatives a Barcelona 2016, elaborat per l'Institut d'Infància i d'Adolescència, la ciutat millora els resultats educatius en els darrers cursos, però aquests resultats són desiguals. Els districtes de Ciutat Vella, Nou Barris, Sants-Montjuïc i Sant Martí són els que registren els percentatges més elevats de suspens en les proves de competències bàsiques de Primària i Secundària. En canvi, els més baixos es corresponen amb els districtes més rics, és a dir, Gràcia, l'Eixample, Sarrià-Sant Gervasi i Les Corts. L'informe mostra algunes dades que expliquen aquesta situació. L'alumnat socialment desafavorit no es distribueix de manera equilibrada en el conjunt de la xarxa escolar, sinó que es concentra en unes escoles i instituts determinats. Les dades indiquen que els alumnes estrangers estan sobrerrepresentats a la xarxa pública en tots els districtes excepte Sarrià-Sant Gervasi. Així mateix, la distribució territorial dels centres de màxima complexitat també és molt desigual. Són escoles amb elevats percentatges d'alumnes que tenen necessitats específiques. A Ciutat Vella, el 81,8 dels centres públics de Primària i tots els instituts de Secundària són de màxima complexitat, però als districtes més rics no n'hi ha cap. Aquesta concentració comporta uns resultats acadèmics inferiors. Per tot plegat, l'informe recomana una escolarització equilibrada per reduir la segregació escolar i treballar per reduir les desigualtats dels resultats educatius entre

districtes. La tinent d'alcaldia de Drets Socials, Laia Ortiz, ha constatat que això només es pot aconseguir amb polítiques que avancin en l'equitat dels indicadors socioeconòmics dels districtes més desafavorits. Un fenomen que s'observa és que els últims anys s'està tendint a l'equilibri entre les dues xarxes. Les sol·licituds per al curs 2016-2017 pràcticament es van arribar a igualar, quan sempre havia passat per davant l'escola concertada, a diferència de la resta de Catalunya. També aquí hi ha diferències entre districtes. A Sarrià-Sant Gervasi el percentatge d'alumnes 3-12 escolaritzats en centres públics és només del 13,5%, i a Sant Martí arriba al 60. Diferències també en la taxa d'escolarització de 0-3 anys. Així mateix, es registren grans diferències entre districtes pel que fa a la taxa d'escolarització de l'etapa de 0 a 3 anys. Si bé és cert que el nombre de nens escolaritzats ha passat del 32,5% l'any 2006 al 42,5 d'enguany, hi ha una gran diferència entre els diferents barris de la ciutat. Ciutat Vella registra un 26,7% de taxa i districtes com Nou Barris o Horta-Guinardó no arriben al 40%. En canvi, Les Corts i Sarrià-Sant Gervasi freguen el 60%. Ortiz ha remarcat que la introducció de la tarificació social pretén revertir aquesta situació i que el preu deixi de ser un problema per escolaritzar un infant. En general, més de la meitat dels infants de menys de tres anys no va a l'escola bressol o a la llar d'infants, i alhora emergeixen noves iniciatives de criança al marge, especialment al districte de Gràcia. La cobertura de la demanda d'escoles bressol municipals ha augmentat però quatre de cada deu sol·licituds no obtenen plaça. L'informe recomana incrementar l'oferta pública per a la primera infància i aplicar criteris d'equitat en l'accés. Falta oferta pública d'FPPEl que fa a l'educació post-obligatòria, la major part dels estudiants opten pel batxillerat, però els estudis que més han crescut són els cicles formatius, tot i que l'índex d'abandonament en el cas dels de grau mig és molt elevat, arribant al 37%. En aquesta etapa augmenta molt el pes dels centres privats, fins al punt que a Gràcia i a Sant Andreu no hi ha cap oferta d'FP que sigui pública.

El fracàs escolar maltracta els districtes més pobres de Barcelona

Cap institut públic de Sarrià requereix necessitats educatives especials davant del 100% dels centres de secundària de Ciutat Vella, catalogats com a centres de màxima complexitat



ALFONSO L. CONGOSTRINA 
Barcelona - 12 ABR 2017 - 16:45 CEST



Un nen i dues nenes llegeixen còmics.

Els alumnes de quart d'ESO dels centres educatius de [Ciutat Vella](#) tenen vuit vegades més possibilitats de [patir fracàs escolar](#) que els de [Sarrià-Sant Gervasi](#). Aquesta dada es depreu del primer *Informe d'Oportunitats Educatives*, l'elaboració del qual ha encarregat l'Ajuntament de Barcelona a l'Institut d'Infància i Adolescència del Consistori. L'estudi mesura també el percentatge d'alumnes d'educació primària i secundària que no supera les proves de competències bàsiques. El 22% dels alumnes de primària i el 35,5% dels de secundària de Ciutat Vella no superen aquests exàmens enfront del 5,6 % dels alumnes de primària i el 4,5% dels de secundària de Sarrià que també fracassen a l'escola.

MÉS INFORMACIÓ

El preu de les escoles bressol públiques de Barcelona dependrà de la renda de cada família

Les escoles amb més del 50% d'alumnes estrangers es dupliquen des del 2006

L'estudi ha estat presentat aquest dimecres al matí per la tercera tinent d'alcalde, [Laia Ortiz](#), i la directora de l'Institut de la Infància i Adolescència, Maria Truñó. Ortiz ha llançat una veu d'alerta davant de les desigualtats educatives que existeixen entre els districtes de la ciutat i ha alertat que el paper del Consistori és intentar corregir les diferències que en la majoria d'ocasions venen heretades per la procedència de les famílies o les seves condicions socioeconòmiques.



Segons la tinent d'alcalde, "l'alumnat socialment desfavorit no es distribueix de manera equilibrada en el conjunt de la xarxa escolar sinó que es concentra en escoles i instituts determinats". Truñó va alertar que els alumnes que no tenen la nacionalitat espanyola estan "sobrerrepresentats en totes les etapes educatives i, especialment, en la secundària" dels centres públics. La presència de nens estrangers en una etapa educativa comparada amb el percentatge de menors en aquest districte mostra que existeix una sobrerrepresentació d'alumnes estrangers en els centres públics de tota la ciutat, amb l'excepció de Sarrià. D'aquesta forma el percentatge d'alumnes estrangers de 3 a 5 anys a les escoles de Ciutat Vella és del 50%, mentre que en Sarrià és del 4%.

Ortiz ha lamentat que aquesta "segregació ve de vegades provocada per haver creat zones educatives molt àmplies". D'altra banda, l'informe alerta de la distribució del que han batejat com a centres de màxima complexitat (43 en primària i 19 en secundària). Són aquells centres amb elevats percentatges d'alumnes amb necessitats específiques, "ja sigui per algun problema de salut, procedents d'entorns desfavorables o de famílies immigrants que arrossegueu problemes de comprensió, integració, acolliment...". Aquests centres tenen necessitats específiques i requereixen una dedicació exclusiva de l'equip docent. A Ciutat Vella el 81,8% dels centres públics de primària i el 100% dels de secundària són de màxima complexitat. A les Corts, Sarrià-Sant Gervasi i Gràcia cap dels centres té necessitats específiques.

L'informe destaca diferents punts que remarquen la [bretxa socioeconòmica de la ciutat](#). Per exemple, Ciutat Vella és el districte amb la taxa d'escolarització de nens de 0 a 2 anys més baixa de Barcelona (26,7%), seguit d'Horta-Guinardó (35,5%) i Nou Barris (37,4%). En l'altre extrem es troben Sarrià-Sant Gervasi i les Corts on el 58% dels menors són escolaritzats abans dels tres anys. L'estudi destaca que més de la meitat dels menors de tres anys de la ciutat no estan escolaritzats "perquè no poden o perquè no volen" i proposa incrementar l'oferta pública de primera infància.

Ortiz ha denunciat que només "sis de cada deu preinscripcions d'alumnes a centres de Formació Professional públics tenen plaça. A més hi ha districtes com Gàcia o Sant Andreu que no tenen cap centre que imparteixi cicles formatius".

La tasa de escolarización de menores de 3 años en Barcelona es del 42,5%, diez puntos más que en 2006



COMENTARIOS 0

A⁺ A⁻ Cuerpo de letra

Imprimir noticia

ENVÍA UNA CARTA
DEL LECTOR

EUROPAPRESS
Barcelona

MIÉRCOLES, 12 DE ABRIL DEL 2017 - 14:20 CEST

El 22% de los alumnos de Ciutat Vella suspenden las pruebas en sexto de Primaria

La directora del Instituto Infancia y Adolescencia de Barcelona, Maria Truñó, y la teniente de alcalde de Derechos Sociales del Ayuntamiento, Laia Ortiz, han afirmado que la tasa de escolarización de menores de tres años en la ciudad es del 42,5%, mientras que en 2006 era del 32,9%.

Lo ha dicho Ortiz en la presentación del primer Informe Oportunitats Educatives a Barcelona 2016, que ha subrayado que este aumento ha sido asumido mayoritariamente por la guarderías municipales, que entre 2006 y 2016 han pasado de atender el 8,9% de los niños al 20%, mientras que el otro 22,5% lo cubren las guarderías privadas.

Ciutat Vella es el distrito con la tasa de escolarización de menores de tres años más baja (26,7%), seguido de Nou Barris (37,4%) y Horta-Guinardó (35,5%), mientras que en Sarrià-Sant Gervasi y Les Corts el 58% de los niños están escolarizados, por lo que Truñó ha reclamado incrementar la oferta pública y aplicar criterios de equidad en el acceso a las guarderías, entre otros.

Los territorios con menos plazas públicas de guarderías son Sarrià-Sant Gervasi (11,6%) y el Eixample (13,7%), y la cobertura pública se eleva hasta cerca del 26% en Nou Barris y Sant Martí, lo que indica que en los distritos con tasas de escolarización más bajas son lo que, al mismo tiempo, las plazas públicas cubren mejor la demanda.

Truñó ha observado que los criterios de acceso y los precios se consideran las principales barreras de acceso a las guarderías municipales, aunque el Gobierno municipal ha recordado que se ha producido un aumento "notable" en las bonificaciones, que en el curso 2015-2016 alcanzaron a 2.766 niños.

El informe también apunta que las escuelas públicas de la ciudad escolarizan el 45% de los alumnos de educación infantil de segundo ciclo, el 42% de educación primaria y el 36% de educación secundaria obligatoria, por lo que la matriculación en la red concertada es superior en todas las etapas, especialmente en la secundaria.

SEGREGACIÓN ESCOLAR

Ortiz ha destacado que el alumnado socialmente desfavorecido no se distribuye de manera equilibrada en el conjunto de la red escolar, sino que se concentra en unas escuelas e institutos determinados, un fenómeno que el Gobierno municipal asegura que "incide negativamente en la calidad del sistema educativo".

Este fenómeno se puede observar a través de la distribución de la población extranjera en los centros educativos --los datos indican que la red pública está sobrerrepresentada en todas las etapas educativas, especialmente la secundaria-- y en la distribución de centros de máxima complejidad --en Ciutat Vella representan el 81,8% de los centros públicos--.

RESULTADOS EDUCATIVOS

En relación a las pruebas realizadas en sexto de Primaria, el 22% de los alumnos de Ciutat Vella no las supera, seguido de Nou Barris (19%), Sants-Montjuïc (16,8%) y Sant Martí (13,8%), una situación similar a la que se produce con los resultados de las pruebas hechas en cuarto de la ESO, que en Ciutat Vella suspenden el 35,5% de los alumnos.

En la educación postobligatoria, la mayor parte de los estudiantes optan por el bachillerato --unos 22.300 alumnos en el curso 2015-2016--, aunque en los últimos diez años los que optan por cursar un Ciclo Formativo de Grado Medio (CFGM) han pasado de 9.000 a 12.000 matriculados, mientras que los Ciclos Formativos de Grado Superior han aumentado de 13.700 a 22.100.

En 2015, el 73% de los alumnos que habían pedido plaza de Formación Profesional (FP) lo hizo en un centro público, aunque éstos sólo pudieron absorber el 59% de las preinscripciones, por lo que los centros concertados y privados --con precios más elevados-- recibieron "flujos importantes" de estudiantes, lo que influye en el acceso y continuación de los cursos.

Ortiz ha subrayado que a este hecho hay que añadir que la distribución de los centros públicos, concertados y privados varía mucho según los distritos, y ha afirmado que en Gràcia y en Sant Andreu no hay ningún centro de FP de titularidad pública.

Un jove a Ciutat Vella té vuit vegades més risc de fracàs escolar que un de Sarrià

■ Un informe de l'ajuntament constata la desigual distribució de les oportunitats educatives que hi ha a la ciutat

■ Els barris rics dupliquen el percentatge de nens escolaritzats entre els zero i els dos anys



COMENTARIS 26



JOAN PUIG

A⁺ A⁻ Mida de lletra

MARÍA JESÚS IBÁÑEZ / BARCELONA

DIMECRES, 12 D'ABRIL DEL 2017 - 13:13 CEST

Tot i la millora de resultats que han registrat en els últims anys els estudiants que acaben l'educació obligatòria a Barcelona, el **risc de fracàs escolar** d'un alumne a **Ciutat Vella multiplica per vuit el d'un jove de Sarrià-Sant Gervasi**. O el que és el mateix: mentre que un 35,5% dels alumnes de quart d'ESO del districte del centre de la ciutat suspenen les proves de competències bàsiques que organitza la Generalitat, a Sarrià el percentatge baixa al 4,5%. La mitjana en el conjunt de la capital catalana és de l'11,5%.

Barcelona és, en termes generals, un municipi amb una **acceptable oferta d'oportunitats educatives**, però els recursos estan mal repartits. Com passa amb **la desigual distribució de la riquesa**, també des del punt de vista educatiu, Barcelona és una **ciutat amb un greu dèficit d'equitat**, segons recull l'**Informe d'Oportunitats Educatives** presentat aquest dimecres per l'ajuntament.

La mala distribució territorial i les condicions socioeconòmiques de les famílies que viuen en cada districte són les principals causants, segons l'informe, de la inequitat. "Hi ha zones on es registra una **escolarització més baixa dels nens d'entre zero i dos anys**, on es produeix **més segregació escolar** [i la consegüent aparició de guetos] i on es donen **pitjors resultats educatius**", constata l'estudi, el primer d'aquestes característiques que es fa a la ciutat. Entre els desfavorits destaquen la ja citada Ciutat Vella i el districte de Nou Barris, però "una mirada més detallada" també permetria detectar barris en què la realitat "queda amagada darrere de les grans xifres del districte".

A LA GUARDERIA I LES EXTRAESCOLARS

¿En quins aspectes es noten més les **diferències entre rics i pobres**? Primer, en l'**ús que es fa de les guarderies o la denominada educació de la primera infància**. Encara que des del 2006, el **percentatge d'alumnes de jardins d'infància** de la ciutat ha passat del 32,5% al 42,5%, Ciutat Vella és el districte, segons assenyala l'informe, "amb la taxa d'escolarització de nens de zero a dos anys més baixa (26,7%)". El principal argument que donen les **famílies que prefereixen quedar-se amb el nen** a casa és, en aquest cas, el del preu.

"També és considerablement inferior al conjunt de la ciutat a Nou Barris (37,4%) i a Horta-Guinardó (35,5%). A l'altre extrem, a Sarrià-Sant Gervasi i a les Corts, al voltant del 58% dels nens són escolaritzats abans dels 3 anys", diu.

La tinenta d'alcalde de Drets Socials del consistori, Laia Ortiz, ha admès que una de les assignatures pendents d'anàlisi serà la utilització i l'impacte que tenen les **activitats de reforç escolar** que es fan a les zones més desafavorides. Tot i que els districtes que concentren el nombre més elevat de centres educatius d'alta complexitat socioeconòmica també són **els que tenen més recursos de suport escolar**, es dona la circumstància que **també són els que tenen més dificultats per superar les proves de competències bàsiques**, segons recull l'estudi.

La tasa de escolarización de menores de 3 años en Barcelona es del 42,5%, diez puntos más que en 2006



Publicado 12/04/2017 14:18:38 CET

El 22% de los alumnos de Ciutat Vella suspenden las pruebas en sexto de Primaria

BARCELONA, 12 Abr. (EUROPA PRESS) -

La directora del Instituto Infancia y Adolescencia de Barcelona, Maria Truñó, y la teniente de alcalde de Derechos Sociales del Ayuntamiento, Laia Ortiz, han afirmado que la tasa de escolarización de menores de tres años en la ciudad es



Últimas noticias / Catalunya »

- El PP retira la petición de comparecencia de Rufián en el Parlament
- El CAP Lloret iniciará obras en la planta baja del edificio el lunes
- Perejaume y la galerista Mariana Draper, premios honoríficos de los GAC 2017

[Más noticias »](#)

Lo más leído

Catalunya **europa press**

- 1 Identifican una nueva diana

La directora del Instituto Infancia y Adolescencia de Barcelona, Maria Truñó, y la teniente de alcalde de Derechos Sociales del Ayuntamiento, Laia Ortiz, han afirmado que la tasa de escolarización de menores de tres años en la ciudad es del 42,5%, mientras que en 2006 era del 32,9%.

Lo ha dicho Ortiz en la presentación del primer Informe Oportunitats Educatives a Barcelona 2016, que ha subrayado que este aumento ha sido asumido mayoritariamente por la guarderías municipales, que entre 2006 y 2016 han pasado de atender el 8,9% de los niños al 20%, mientras que el otro 22,5% lo cubren las guarderías privadas.

Ciutat Vella es el distrito con la tasa de escolarización de menores de tres años más baja (26,7%), seguido de Nou Barris (37,4%) y Horta-Guinardó (35,5%), mientras que en Sarrià-Sant Gervasi y Les Corts el 58% de los niños están escolarizados, por lo que Truñó ha reclamado incrementar la oferta pública y aplicar criterios de equidad en el acceso a las guarderías, entre otros.

Los territorios con menos plazas públicas de guarderías son Sarrià-Sant Gervasi (11,6%) y el Eixample (13,7%), y la cobertura pública se eleva hasta cerca del 26% en Nou Barris y Sant Martí, lo que indica que en los distritos con tasas de escolarización más bajas son lo que, al mismo tiempo, las plazas públicas cubren mejor la demanda.

Truñó ha observado que los criterios de acceso y los precios se consideran las principales barreras de acceso a las guarderías municipales, aunque el Gobierno municipal ha recordado que se ha producido un aumento "notable" en las bonificaciones, que en el curso 2015-2016 alcanzaron a 2.766 niños.

El informe también apunta que las escuelas públicas de la ciudad escolarizan el 45% de los alumnos de educación infantil de segundo ciclo, el 42% de educación primaria y el 36% de educación secundaria obligatoria, por lo que la matriculación en la red concertada es superior en todas las etapas, especialmente en la secundaria.

SEGREGACIÓN ESCOLAR

Ortiz ha destacado que el alumnado socialmente desfavorecido no se distribuye de manera equilibrada en el conjunto de la red escolar, sino que se concentra en unas escuelas e institutos determinados, un fenómeno que el Gobierno municipal asegura que "incide negativamente en la calidad del sistema educativo".

Este fenómeno se puede observar a través de la distribución de la población extranjera en los centros educativos --los datos indican que la red pública está sobrerrepresentada en todas las etapas educativas, especialmente la secundaria-- y en la distribución de centros de máxima complejidad --en Ciutat Vella representan el 81,8% de los centros públicos--.

RESULTADOS EDUCATIVOS

En relación a las pruebas realizadas en sexto de Primaria, el 22% de los alumnos de Ciutat Vella no las supera, seguido de Nou Barris (19%), Sants-Montjuïc (16,8%) y Sant Martí (13,8%), una situación similar a la que se produce con los resultados de las pruebas hechas en cuarto de la ESO, que en Ciutat Vella suspenden el 35,5% de los alumnos.

En la educación postobligatoria, la mayor parte de los estudiantes optan por el bachillerato --unos 22.300 alumnos en el curso 2015-2016--, aunque en los últimos diez años los que optan por cursar un Ciclo Formativo de Grado Medio (CFGM) han pasado de 9.000 a 12.000 matriculados, mientras que los Ciclos Formativos de Grado Superior han aumentado de 13.700 a 22.100.

En 2015, el 73% de los alumnos que habían pedido plaza de Formación Profesional (FP) lo hizo en un centro público, aunque éstos sólo pudieron absorber el 59% de las preinscripciones, por lo que los centros concertados y privados --con precios más elevados-- recibieron "flujos importantes" de estudiantes, lo que influye en el acceso y continuación de los cursos.

Ortiz ha subrayado que a este hecho hay que añadir que la distribución de los centros públicos, concertados y privados varía mucho según los distritos, y ha afirmado que en Gràcia y en Sant Andreu no hay ningún centro de FP de titularidad pública.



EDUCACIÓN - ESCUELAS

La tasa de escolarización de menores de 3 años en Barcelona es del 42,5%, diez puntos más que en 2006

POR EUROPA PRESS / LAINFORMACION.COM
BARCELONA | 12/04/2017 - 14:20

Etiquetas

Escuelas, Estudiantes, examen, Presupuesto Estatal.

El 22% de los alumnos de Ciutat Vella suspenden las pruebas en sexto de Primaria

La directora del Institut Infancia y Adolescència de Barcelona, Maria Truñó, y la teniente de alcalde de Derechos Sociales del Ayuntamiento, Laia Ortiz, han afirmado que la tasa de escolarización de menores de tres años en la ciudad es del 42,5%, mientras que en 2006 era del 32,9%.

Lo ha dicho Ortiz en la presentación del primer Informe Oportunitats Educatives a Barcelona 2016, que ha subrayado que este aumento ha sido asumido mayoritariamente por la guarderías municipales, que entre 2006 y 2016 han pasado de atender el 8,9% de los niños al 20%, mientras que el otro 22,5% lo cubren las guarderías privadas.

Ciutat Vella es el distrito con la tasa de escolarización de menores de tres años más baja (26,7%), seguido de Nou Barris (37,4%) y Horta-Guinardó (35,5%), mientras que en Sarrià-Sant Gervasi y Les Corts el 58% de los niños están escolarizados, por lo que Truñó ha reclamado incrementar la oferta pública y aplicar criterios de equidad en el acceso a las guarderías, entre otros.

Los territorios con menos plazas públicas de guarderías son Sarrià-Sant Gervasi (11,6%) y el Eixample (13,7%), y la cobertura pública se eleva hasta cerca del 26% en Nou Barris y Sant Martí, lo que indica que en los distritos con tasas de escolarización más bajas son lo que, al mismo tiempo, las plazas públicas cubren mejor la demanda.

Truñó ha observado que los criterios de acceso y los precios se consideran las principales barreras de acceso a las guarderías municipales, aunque el Gobierno municipal ha recordado que se ha producido un aumento "notable" en las bonificaciones, que en el curso 2015-2016 alcanzaron a 2.766 niños.

El informe también apunta que las escuelas públicas de la ciudad escolarizan el 45% de los alumnos de educación infantil de segundo ciclo, el 42% de educación primaria y el 36% de educación secundaria obligatoria, por lo que la matriculación en la red concertada es superior en todas las etapas, especialmente en la secundaria.

SEGREGACIÓN ESCOLAR

Ortiz ha destacado que el alumnado socialmente desfavorecido no se distribuye de manera equilibrada en el conjunto de la red escolar, sino que se concentra en unas escuelas e institutos determinados, un fenómeno que el Gobierno municipal asegura que "incide negativamente en la calidad del sistema educativo".

Este fenómeno se puede observar a través de la distribución de la población extranjera en los centros educativos --los datos indican que la red pública está sobrerrepresentada en todas las etapas educativas, especialmente la secundaria-- y en la distribución de centros de máxima complejidad --en Ciutat Vella representan el 81,8% de los centros públicos--.

RESULTADOS EDUCATIVOS

En relación a las pruebas realizadas en sexto de Primaria, el 22% de los alumnos de Ciutat Vella no las supera, seguido de Nou Barris (19%), Sants-Montjuïc (16,8%) y Sant Martí (13,8%), una situación similar a la que se produce con los resultados de las pruebas hechas en cuarto de la ESO, que en Ciutat Vella suspenden el 35,5% de los alumnos.

En la educación postobligatoria, la mayor parte de los estudiantes optan por el bachillerato --unos 22.300 alumnos en el curso 2015-2016--, aunque en los últimos diez años los que optan por cursar un Ciclo Formativo de Grado Medio (CFGM) han pasado de 9.000 a 12.000 matriculados, mientras que los Ciclos Formativos de Grado Superior han aumentado de 13.700 a 22.100.

En 2015, el 73% de los alumnos que habían pedido plaza de Formación Profesional (FP) lo hizo en un centro público, aunque éstos sólo pudieron absorber el 59% de las preinscripciones, por lo que los centros concertados y privados --con precios más elevados-- recibieron "flujos importantes" de estudiantes, lo que influye en el acceso y continuación de los cursos.

Ortiz ha subrayado que a este hecho hay que añadir que la distribución de los centros públicos, concertados y privados varía mucho según los distritos, y ha afirmado que en Gràcia y en Sant Andreu no hay ningún centro de FP de titularidad pública.

INFORME

La 'brecha educativa' en Barcelona: las diferencias de éxito escolar entre distritos ricos y pobres

- Un estudio encargado por el consistorio radiografía cómo las condiciones sociales y económicas acaban determinando la experiencia académica
- El conjunto de la ciudad ha mejorado resultados en la última década, tanto en las evaluaciones de Primaria como en las tasas de abandono escolar y titulaciones posobligatorias



Profesora y dos alumnas de la guardería Collserola, en el barrio de la Zona Franca (Archivo / Àlex Garcia)

Lo + Visto



Paula Echevarría: "No permitiré que destrocen al hombre que amo"



¿Qué genes heredamos de la abuela materna?



"Analfabeto, si me pasa algo el responsable serás tú"



Paula Echevarría y David Bustamante volcados en la comunión de su hija que será en junio

Comparte en Facebook

Comparte en Twitter



REDACCIÓN Y AGENCIAS, Barcelona

12/04/2017 14:30 | Actualizado a 12/04/2017 15:33

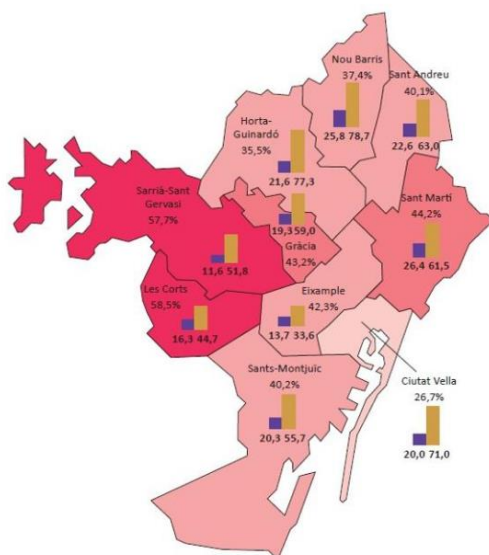
Un **informe** encargado por el **Ayuntamiento de Barcelona** detecta **grandes diferencias** entre **distritos** en materia de **éxito escolar**, lo que denota que las condiciones sociales y económicas acaban determinando la experiencia educativa. La **segregación escolar**, con concentración de alumnos con más dificultades a centros públicos, dificulta el aprendizaje en los **barrios más desfavorecidos**. La **distribución desigual de las guarderías** municipales en los diez distritos y **de la oferta pública de enseñanza posterior a la ESO** también se revelan como factores de distorsión entre barrios.

Son algunas de las conclusiones del estudio *Oportunitats Educatives a Barcelona 2016*, elaborado por el Institut Infància i Adolescència, una **iniciativa de nueva creación** para tomar el pulso de forma actualizada a la realidad escolar de la ciudad. Lo ha presentado este miércoles la tercera teniente de alcalde, **Laia Ortiz**, que ha destacado que “mejorar la educación en Barcelona significa mejorar la equidad”, una orientación que ha asegurado que guía las políticas educativas del consistorio. El gobierno municipal prevé que este sea el primero de una serie de informes periódicos que de forma regular muestren la evolución de la ciudad y ayuden en la toma de decisiones en materia educativa.

Entre los **datos** ofrecidos, el informe muestra que el 22% del alumnado de Ciutat Vella no supera la prueba de 6º de Primaria, mientras que en Sarrià-Sant Gervasi el porcentaje baja al 5,6%. En el caso de la ESO, la diferencia es aún mayor: desde el 35,5% de hasta el 4,5%. El porcentaje de alumnos 3-12 escolarizados en centros públicos es sólo del 13,5% en Sarrià-Sant Gervasi, mientras que en Sant Martí llega al 60%.

Este fenómeno se observa con aún más claridad en la escolarización en la etapa de 0 a 3 años: la tasa de niños y niñas que acuden a guarderías es del 26,7% en Ciutat Vella, mientras que en Sarrià y en Las Cortes sube hasta el 58%. Ortiz ha remarcado que la introducción de la tarificación social pretende revertir esta situación y que el precio deje de ser un problema

Mapa 4.2. Oferta de places públiques respecte el total de població 0-2 i demanda atesa, per districte. Any = 2015-2016



% Escolarització d'infants 0-2 (Barcelona = 42,5%)

- 26,7% - 34,6%
 - 34,6% - 42,6%
 - 42,6% - 50,5%
 - 50,5% - 58,5%
- % Cobertura pública en població 0-2 (Barcelona = 20%)
 - % Demanda pública atesa (Barcelona = 59,2%)

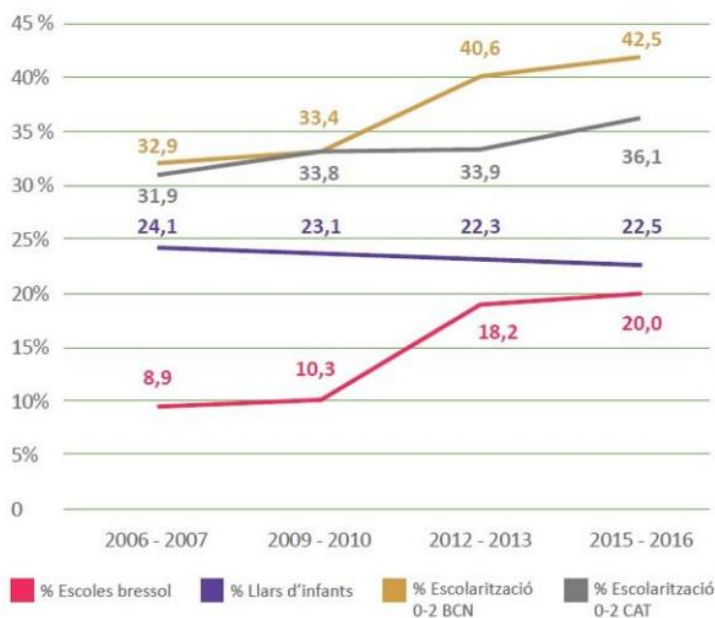
Font: elaboració pròpia a partir de les dades del Departament d'Ensenyament i del Consorci d'Educació de Barcelona.

Tendencia ascendente

Otro dato que revela el informe es que el conjunto de **la ciudad ha mejorado resultados** en la **última década**, tanto en las evaluaciones de Primaria como en las tasas de abandono escolar y titulaciones posobligatorias. La escolarización de los menores de dos años y la participación en actividades de ocio educativo son notablemente mayores que la media en Catalunya y España. Además las matrículas de Primaria en centros públicos y concertados tienden por primera vez a igualarse.

Un dato esperanzador es que los menores de tres años escolarizados han subido del 32,9% al 42,5% en 10 años en el conjunto de la ciudad. La mayor parte del aumento, indica el estudio, lo ha asumido la red pública de guarderías, que ya cuenta con 98 centros y cubre a dos de cada diez escolarizados. Sin embargo, todavía más de la mitad de los menores de tres años no va a la guardería y cuatro de cada diez solicitudes no obtienen plaza. Por ello, el informe recomienda seguir incrementando la oferta pública para la primera infancia y aplicar criterios de equidad en el acceso.

Gràfic 4.1. Evolució de l'escolarització en el primer cicle d'educació infantil, segons titularitat. Any = 2006-2007, 2009-2010, 2012-2013 i 2015-2016



Font: elaboració pròpia a partir de les dades del Departament d'Ensenyament i de l'IDESCAT

Evolución de la escolarización en el primer ciclo de educación infantil según titularidad (Ayuntamiento Barcelona)

Nou Barris (79%), Ciutat Vella (71%) y Horta-Guinardó (77%) son los distritos donde las guarderías públicas alcanzan una cuota mayor. También emergen nuevas fórmulas de crianza al margen de la escolarización temprana, especialmente en el distrito de Gràcia.

Respecto a la educación posobligatoria, la mayor parte de los estudiantes optan por el bachillerato, pero los estudios que más han crecido son los ciclos formativos. No obstante, el índice de abandono en el caso de los de escolarización temprana, especialmente en el distrito de Gràcia.

Respecto a la educación posobligatoria, la mayor parte de los estudiantes optan por el bachillerato, pero los estudios que más han crecido son los ciclos formativos. No obstante, el índice de abandono en el caso de los de grado medio es muy elevado, llegando al 37%. En esta etapa aumenta mucho el peso de los centros privados, hasta el punto de que en Gràcia y en Sant Andreu no hay ninguna oferta de FP que sea pública.

Consulte el informe completo:

[Oportunitats Educatives a Barcelona 016](#) by La Vanguardia on Scribd



Dimecres 19 d'abril de 2017

PORTADA POLÍTICA OPINIÓ SOCIETAT CULTURA SUCCESSOS TERRITORIS PAÍS VALENCIÀ

BARCELONA: EDUCACIÓ

El fracàs escolar de Ciutat Vella multiplica per vuit el de Sarrià

► Ho revela un informe municipal, segons el qual les matrícules tendeixen per primer cop a la igualtat entre pública i concertada però la primera concentra els alumnes amb més dificultats

Redacció | 12/04/2017 a les 14:31h

6 comentaris



Especial: Barcelona

Arxivat a: Societat, ensenyament, Ajuntament de Barcelona, districtes, èxit escolar, educació, Barcelona, Laia Ortiz

SIGNA PEL REFERENDUM
pactepelreferendum.cat



Un informe encarregat per l'Ajuntament de Barcelona detecta grans diferències entre districtes en matèria d'èxit escolar, el que denota que les condicions socials i econòmiques acaben determinant l'experiència educativa. Així, el 22% de l'alumnat de Ciutat Vella no supera la prova de 6è de Primària, mentre que a Sarrià-Sant Gervasi el percentatge baixa al 5,6%.

En el cas de l'ESO, la diferència encara és més gran, des del 35,5% fins al 4,5. Es dona el mateix fenomen pel que fa a l'escolarització de l'etapa de 0 a 3 anys. La taxa és del 26,7% a Ciutat Vella, mentre que a Sarrià i a Les Corts puja fins al 58%. Es produeix segregació escolar, amb concentració d'alumnes amb més dificultats a centres públics. Una altra dada que revela l'informe és que les matrícules a Primària tendeixen per primer cop a la igualtat entre pública i concertada.

A blue banner with a white Twitter bird icon on the left. The text in the center reads "Promociona tus Tweets". On the right, there is a smaller text box with the text "Cómo Quick Promote puede hacer crecer tu empresa. Descubre cómo." and a right-pointing arrow icon.

Segons l'Informe d'Oportunitats Educatives a Barcelona 2016, elaborat per l'Institut d'Infància i d'Adolescència, la ciutat millora els resultats educatius en els darrers cursos, però aquests resultats són desiguals. Els districtes de Ciutat Vella, Nou Barris, Sants-Montjuïc i Sant Martí són els que registren els percentatges més elevats de suspens en les proves de competències bàsiques de Primària i Secundària. En canvi, els més baixos es corresponen amb els districtes més rics, és a dir, Gràcia, l'Eixample, Sarrià-Sant Gervasi i Les Corts.

L'informe mostra algunes dades que expliquen aquesta situació. L'alumnat socialment desafavorit no es distribueix de manera equilibrada en el conjunt de la xarxa escolar, sinó que es concentra en unes escoles i instituts determinats. Les dades indiquen que els alumnes estrangers estan sobrerrepresentats a la xarxa pública en tots els districtes excepte Sarrià-Sant Gervasi.

Així mateix, la distribució territorial dels centres de màxima complexitat també és molt desigual. Són escoles amb elevats percentatges d'alumnes que tenen necessitats específiques. A Ciutat Vella, el 81,8 dels centres públics de Primària i tots els instituts de Secundària són de màxima complexitat, però als districtes més

rics no n'hi ha cap. Aquesta concentració comporta uns resultats acadèmics inferiors.

Recomanació d'una escolarització equilibrada

Per tot plegat, l'informe recomana una escolarització equilibrada per reduir la segregació escolar i treballar per reduir les desigualtats dels resultats educatius entre districtes. La tinent d'alcaldia de Drets Socials, Laia Ortiz, ha constatat que això només es pot aconseguir amb polítiques que avancin en l'equitat dels indicadors socioeconòmics dels districtes més desafavorits.

Un fenomen que s'observa és que els últims anys s'està tendint a l'equilibri entre les dues xarxes. Les sol·licituds per al curs 2016-2017 pràcticament es van arribar a igualar, quan sempre havia passat per davant l'escola concertada, a diferència de la resta de Catalunya. També aquí hi ha diferències entre districtes. A Sarrià-Sant Gervasi el percentatge d'alumnes 3-12 escolaritzats en centres públics és només del 13,5%, i a Sant Martí arriba al 60.

Diferències també en el 0-3 anys

Així mateix, es registren grans diferències entre districtes pel que fa a la taxa d'escolarització de l'etapa de 0 a 3 anys. Si bé és cert que el nombre de nens escolaritzats ha passat del 32,5% l'any 2006 al 42,5 d'enguany, hi ha una gran diferència entre els diferents barris de la ciutat. Ciutat Vella registra un 26,7% de taxa i districtes com Nou Barris o Horta-Guinardó no arriben al 40%. En canvi, Les Corts i Sarrià-Sant Gervasi freguen el 60%. Ortiz ha remarcat que la introducció de la tarifació social pretén revertir aquesta situació i que el preu deixi de ser un problema per escolaritzar un infant.

En general, més de la meitat dels infants de menys de tres anys no va a l'escola bressol o a la llar d'infants, i alhora emergeixen noves iniciatives de criança al marge, especialment al districte de Gràcia.

La cobertura de la demanda d'escoles bressol municipals ha augmentat però quatre de cada deu sol·licituds no obtenen plaça. L'informe recomana incrementar l'oferta pública per a la primera infància i aplicar criteris d'equitat en l'accés.

quatre de cada deu sol·licituds no obtenen plaça. L'informe recomana incrementar l'oferta pública per a la primera infància i aplicar criteris d'equitat en l'accés.

Falta oferta pública d'FP

Pel que fa a l'educació post-obligatòria, la major part dels estudiants opten pel batxillerat, però els estudis que més han crescut són els cicles formatius, tot i que l'índex d'abandonament en el cas dels de grau mig és molt elevat, arribant al 37%.

En aquesta etapa augmenta molt el pes dels centres privats, fins al punt que a Gràcia i a Sant Andreu no hi ha cap oferta d'FP que sigui pública.

[Oportunitats educatives a Barcelona 2016](#) by [nacioidigital](#) on Scribd



EUROPA PRESS

La taxa d'escolarització de menors de 3 anys a Barcelona és del 42,5%, deu punts més que el 2006

El 22% dels alumnes de Ciutat Vella suspelen les proves a sisè de Primària



Aquest text és un servei de l'agència Europa Press. VilaWeb no ha intervingut ni en la selecció, ni en la redacció, ni en el contingut de

12.04.2017 15:09



Ombres de f
de
Jeroni Al
"Una obra de
seductora i am
Ral
De venda a lli
i a www.gre

ÚLTIMES NOTÍCIES

11:35 Arqueòlegs egipcis fan una troballa important a Luxor

10:29 Un virus informàtic segrestades de l'Ajuntament de Rialp

10:00 300 llibres possibles per al Jordi 2017

BARCELONA, 12 (EUROPA PRESS)

Notícies del dia

Cada matí rebreu les notícies del dia a la vostra bústia de correu

Subscriure'm

La directora de l'Institut Infància i Adolescència de Barcelona, Maria Truño, i la tinent d'alcalde de Drets Socials de l'Ajuntament, Laia Ortiz, han afirmat que la taxa d'escolarització de menors de tres anys a la ciutat és del 42,5%, mentre que el 2006 era del 32,9%.

Ho ha dit Ortiz durant la presentació del primer Informe Oportunitats Educatives a Barcelona 2016, que ha subratllat que aquest augment ha estat assumit majoritàriament per les guarderies municipals, que entre 2006 i 2016 han passat d'atendre el 8,9% dels nens al 20%, mentre que l'altre 22,5% el cobreixen les guarderies privades.

Ciutat Vella és el districte amb la taxa d'escolarització de menors de tres anys més baixa (26,7%), seguit de Nou Barris (37,4%) i Horta-Guinardó (35,5%), mentre que a Sarrià-Sant Gervasi i les Corts el 58% dels nens estan escolaritzats, per la qual cosa Truñó ha reclamat incrementar l'oferta pública i aplicar criteris d'equitat en l'accés a les guarderies, entre d'altres.

Els territoris amb menys places públiques de guarderies són Sarrià-Sant Gervasi (11,6%) i l'Eixample (13,7%), i la cobertura pública s'eleva fins a prop del 26% a Nou Barris i Sant Martí, la qual cosa indica que els districtes amb taxes d'escolarització més baixes són aquells en què, al mateix temps, les places públiques cobreixen millor la demanda.

Truñó ha observat que els criteris d'accés i els preus es consideren les principals barreres d'accés a les guarderies municipals, encara que el Govern municipal ha recordat que s'ha produït un augment "notable" en les bonificacions, que en el curs 2015-2016 van aconseguir 2.766 nens.

L'informe també apunta que les escoles públiques de la ciutat escolaritzen el 45% dels alumnes d'educació infantil de segon cicle, el 42% d'educació primària i el 36% d'educació secundària obligatòria, per la qual cosa la matriculació a la xarxa concertada és superior a totes les etapes, especialment a la secundària.

SEGREGACIÓ ESCOLAR

Ortiz ha destacat que l'alumnat socialment desfavorit no es distribueix de manera equilibrada en el conjunt de la xarxa escolar, sinó que es concentra en unes escoles i instituts determinats, un fenomen que el Govern municipal assegura que "incideix negativament en la qualitat del sistema educatiu".

Aquest fenomen es pot observar a través de la distribució de la població estrangera als centres educatius –les dades indiquen que la xarxa pública està sobrerrepresentada en totes les etapes educatives, especialment la secundària– i en la distribució de centres de màxima complexitat –a Ciutat Vella representen el 81,8% dels centres públics–.

RESULTATS EDUCATIUS

En relació a les proves realitzades a sisè de Primària, el 22% dels alumnes de Ciutat Vella no les supera, seguit de Nou Barris (19%), Sants-Montjuïc (16,8%) i Sant Martí (13,8%), una situació similar a la qual es produeix amb els resultats de les proves fetes a quart d'ESO, que a Ciutat Vella suspenen el 35,5% dels alumnes.

A l'educació postobligatòria, la major part dels estudiants opten pel batxillerat –uns 22.300 alumnes en el curs 2015-2016–, encara que en els últims deu anys els que opten per cursar un Cicle Formatiu de Grau Mitjà (CFGM) han passat de 9.000 a 12.000 matriculats, mentre que els Cicles Formatius de Grau Superior han augmentat de 13.700 a 22.100.

El 2015, el 73% dels alumnes que van demanar plaça de Formació Professional (FP) ho va fer en un centre públic, encara que aquests només van poder absorbir el 59% de les preinscripcions, per la qual cosa els centres concertats i privats –amb preus més elevats– van rebre “fluxos importants” d'estudiants, la qual cosa influeix en l'accés i continuació dels cursos.

Ortiz ha subratllat que a aquest fet cal afegir que la distribució dels centres públics, concertats i privats varia molt segons els districtes, i ha afirmat que a Gràcia i Sant Andreu no hi ha cap centre d'FP de titularitat pública.

[VilaWeb no és com els altres. Fer un diari compromès i de qualitat té un cost alt i només amb el vostre suport econòmic podem continuar creixent. [Cliqueu aquí.](#)]



Portada impresa

Hemeroteca

Secciones

Ediciones

Multimedia

Servici

Miércoles, 19 Abril 2017. Actualizado a las 12:19h

LA RAZÓN.es



OPINIÓN
Alfonso Uss
Evitar el
disgusto

OPINIÓN ESPAÑA INTERNACIONAL ECONOMÍA SOCIEDAD TECNOLOGÍA A TU SALUD RELIGIÓN DI

SE HABLA DE

Elecciones en Estados Unidos Estados Unidos Famosos Champions League
Violencia de género Series



CATALUÑA

Inicio > Ediciones > Cataluña

El fracaso escolar se ensaña con los barrios más pobres de Barcelona

- Un informe encargado por el Ayuntamiento analiza la situación educativa de los jóvenes en función de su barrio y alerta de los peligros de la segregación.

Compartir 132

Twitter

G+1 0

Pin it

13 de abril de 2017. 09:20h

David J. Fernández. Barcelona.



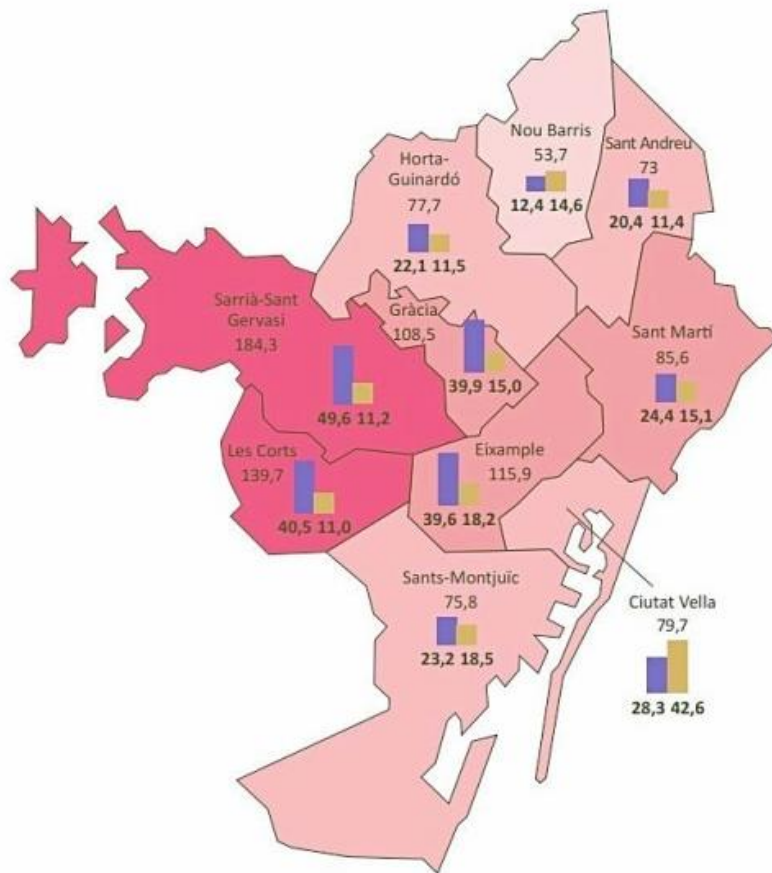
CASTILLA Y LEÓN

La Universidad de Salamanca implica a la Biblioteca Nacional en su aniversario



EDUCACIÓN

El destierro de la Literatura (y otras disfunciones de quitar la Lomce)



Renda Familiar Disponible (Barcelona = 100)

- 53 - 60
- 60 - 80
- 80 - 120
- 120 - 185
- % Població amb estudis superiors (Barcelona = 29,4%)
- % Població estrangera (Barcelona = 16,4%)

El 35% de los alumnos de ciutat vella no supera la eso, en les corts, solo el 4,5%.



El Ayuntamiento presentó ayer un informe que, bajo el título «Oportunidades educativas en Barcelona 2016: la educación de la infancia y la adolescencia en la ciudad», desgrana la situación educativa de los jóvenes barceloneses en función de su barrio de residencia. El informe revela que, pese a la relativa mejora en los resultados académicos, la segregación en determinados centros educativos, tanto públicos como privados, se mantiene.

El informe, el primero que recoge las estadísticas y radiografía los servicios educativos de la ciudad, aportando datos por distritos, lo ha elaborado el Instituto Infancia y Adolescencia de Barcelona, muestra cómo el alumnado socialmente desfavorecido no se distribuye de manera equilibrada en el conjunto de la red escolar barcelonesa, ni siquiera en la de los distritos, sino que se concentra en unas escuelas e institutos determinados. Así, el estudio explica datos como que el 35,5% de los alumnos de Ciutat Vella no superan las pruebas de nivel de 4º de ESO, mientras que en les Corts esta cifra es sólo del 4,5%. La diferencia se reduce un poco en las pruebas de 6º, de manera que el alumnado que no las supera en Ciutat Vella es el 22% por el 5,4% de las Corts. No obstante, la media de la ciudad se sitúa por encima de la de Cataluña. También hay una gran diferencia con respecto a los alumnos con mayores dificultades, que se concentran en centros públicos de Ciutat Vella. El distrito reúne el 82% de los centros de primaria y secundaria cualificados de máxima complejidad, mientras que en Sarrià - Sant Gervasi, las Corts, el Eixample y Gràcia no hay ninguno.

Públicos y privados

El informe identifica más diferencias notables en cuanto al reparto de los niños entre centros públicos y privados. Por ejemplo, en San Martí el 60% de los alumnos en la pública, mientras que en Sarrià-Sant Gervasi el porcentaje baja hasta el 13,5%. Sin embargo, los datos de matrícula en P3 muestran una tendencia al equilibrio, ya que en las solicitudes para el próximo curso prácticamente se igualaron (6.301 a las concertadas y 6.201 a las públicas). Las ayudas de comedor son otro de los elementos en que el estudio se fija para constatar las desigualdades y recoge como Nou Barris el 26,6% de los alumnos reciben la ayuda, por un mínimo 2,9% que lo hace en Sarrià - Sant Gervasi.

La teniente de alcaldía de Derechos Sociales, Laia Ortiz, señaló que los centros de más complejidad se concentran en los barrios donde hay más complejidad es lógico, pero ante «la segregación, que toda la complejidad se concentre en un centro», deben tomarse medidas y aportar recursos. Para combatir la segregación, Laia Ortiz, se manifestó partidaria de reducir las dimensiones de las zonas educativas y desincentivar la selección de centros educativos, tanto

públicos como privados. El informe apuesta por implementar una estrategia con actuaciones orientadas a evitar la concentración de un determinado perfil de alumnado en centros concretos, y por otra, combatir la cronificación y estigmatización de algunos centros. También demanda un incremento de la inversión en los centros con más complejidad para poder reducir ratios, reforzar el equipo docente o incrementar el apoyo escolar a los alumnos.

Para Laia Ortiz, «el informe muestra una evolución positiva de los datos globales de la ciudad, y también evidencia que hay unos determinantes sociales de cada niño que acaban condicionando el éxito educativo de la ciudad». Por su parte, la directora del Instituto Infancia y Adolescencia, que ha elaborado el estudio, Maria Truñó, ha puesto énfasis en que «en Barcelona los niños crecen en entornos muy diferentes, y la educación debería ayudar a corregir estas desigualdades» para lo que hay que «incrementar las oportunidades educativas priorizando la inversión en los entornos con más necesidades». El informe confirma que Barcelona mejora los resultados educativos en la última década, y que resultados educativos globales de la ciudad son buenos tanto en cuanto a pruebas de evaluación en Primaria y Secundaria, porcentaje de abandono escolar o titulaciones postobligatorias.

Ortiz añadió que del informe «se derivan dos conclusiones: que las políticas que hagan avanzar en la equidad desde las diferentes vertientes tendrán un efecto directo sobre la educación, y que la educación tiene también un papel de revertir la iniquidad».